

New OPEN



## ■今月の表紙

### 「わくわくるーむ(くるみの森) 移転オープン」

伊部にあった子育て支援拠点「わくわくるーむ(くるみの森)」が西鶴山に移転し、5月11日(月)にリニューアルオープンしました。新しい場所では、民家の広い部屋と庭を活かし、子どもたちが思いきり遊び、大人もゆったりと過ごせる空間になっています。市内にはほかにも、子育て支援センターをはじめ各地に子育て支援拠点施設があります。ぜひお気軽にご利用ください。

## ■ CONTENTS

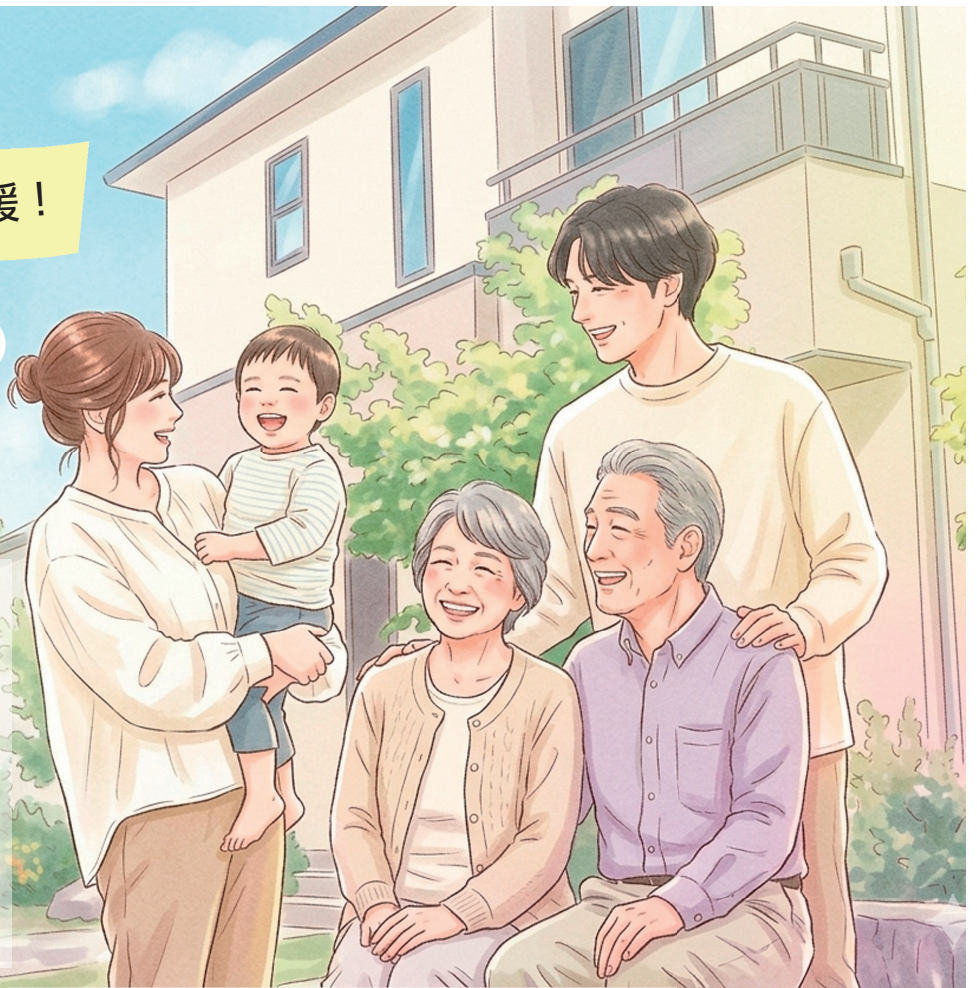
- 02-04 (特集) 暮らしを支える支援施策
- 05 市公式LINE
- 06 夏まつり、気象警報変更
- 07 木造住宅の耐震診断・改修工事費補助
- 08 6月から検(健)診が始まります!
- 09-15 人口、お知らせ、叙勲
- 16 相談、施設、マイナンバーカード
- 17 図書館、乳幼児健診、つどいのひろば、休日当番医
- 18 国民年金、納期限、広告
- 19-20 広告

皆さんの暮らしを応援!

# くらしを支える 支援施策

さまざまな事業を通じて、「備前市に住んで良かった」と感じていただけるよう、市民の皆さんの暮らしを最大限サポートし、頑張る人たちに応援していきます。

市が、令和8年度に実施する主な支援施策について紹介します。それぞれ要件や限度がありますので、くわしくはお問い合わせください。



## 子育てを応援



### 出産祝金

新生児1人につき

**10万円支給**

問 こども・保健課 (☎64-1853)

### 子どもの医療費

0歳から18歳

**無料**

問 こども・保健課 (☎64-1853)

### 英語検定試験

**全額補助**

問 教育総務課 (☎64-1872)

### 妊娠・出産支援

一般不妊治療：上限 **4万円**

生殖補助医療：上限 **20万円**

初回産科受診料助成 最大 **1万円**

妊娠保険 上限 **950円**×加入月数

分娩時の交通費 最大 **3万ポイント**

無痛分娩費用 最大 **20万円**

問 こども・保健課 (☎64-1853)

### 家庭育児応援金

子1人につき **2万ポイント/月**

生後6か月～満1歳までの子を  
在宅で育児している人

問 こども・保健課 (☎64-1853)

### 通学用カバン 無償提供

小学校へ入学する児童

### 学校給食費・学用品費 免除

問 教育総務課 (☎64-1802)

### 保育料・給食費・教材費 免除

おむつ・おしりふき 無償提供

問 幼児教育課 (☎64-1825)

### 奨学金

給付：最大 **20万円**

貸付：最大 **5万円/月**

問 生涯学習課 (☎64-1841)



## 結婚・住居を応援



### 移住支援補助金

2人以上の世帯の場合 **100万円**  
 単身世帯の場合 **60万円**

18歳未満の世帯員と一緒に移住した場合は、  
 18歳未満の者1人につき30万円を加算

県と共同しておこなう移住支援事業及び  
 マッチング支援事業により、東京圏からの  
 移住者

### 空き家改修促進補助金

上限**50万円**  
 (補助対象経費の1/2)

### 空き家片付け応援事業補助金

上限**10万円**  
 (補助対象経費の1/2)

リフォーム助成補助金 ※令和8年度の申請受付は終了しました。

60歳以上で構成される世帯 上限**20万円**

60歳未満が1名以上いる世帯及び移住者 上限**50万円**  
 (補助対象経費の20%)

夫婦の所得額が合計500万円未満の新婚世帯

夫婦のいずれもが29歳以下の新婚世帯  
 最大**60万円**

夫婦のいずれもが39歳以下の新婚世帯  
 最大**30万円**

婚姻届けを提出した夫婦に

備前焼のペア箸置き

引き続き市内に居住する夫婦に

ペアの備前焼

問 企画課  
 (☎64-1843)



## 高齢者・介護・福祉を応援



非課税世帯に属する65歳以上の人に

補聴器などを購入する場合

最大**5万円**補助

問 介護福祉課 (☎64-1875)

非課税世帯に属する要介護3以上の  
 在宅高齢者の介護者に

介護クーポン券

月額**6,000円**支給

問 介護福祉課 (☎64-1844)

踏み間違い急発進抑制装置  
 整備補助金

上限**10万円** (整備費用の2/3)

65歳以上

問 危機管理課 (☎64-1809)

身体障害者手帳1級・2級、療育手帳A、  
 精神障害者保健福祉手帳1級の人  
 要介護1～5の認定を受けている人

外出支援タクシーチケット交付

問 介護福祉課 (☎64-1875) 社会福祉課 (☎64-1824)

100歳を迎えた人に

お祝い金 **10万円**

問 介護福祉課  
 (☎64-1875)

金婚式を迎えた夫婦に

記念品と祝状贈呈

問 介護福祉課  
 (☎64-1875)



## 備前焼振興を応援



### 備前焼窯改築等補助金

上限**500万円**

備前焼の窯の新築・改築（減築含む）

### 備前焼製作技術後継者育成支援事業補助金

上限**200万円**

現場実習時の住宅賃貸料や材料費を補助

### 備前焼振興業補助金

上限**50万円**

国内外で実施する備前焼の魅力発信や後継者育成などのプロジェクト実施

### 備前焼製作技術向上支援補助金

上限**30万円**

公募展への出店、新たな技法の研究に必要な原材料の購入

**問** 観光振興課（☎64-1855）



## 暮らし・環境を応援



自転車用ヘルメットを購入した人に

上限**5,000円補助**（費用の2/3）

**問** 危機管理課（☎64-1876）

ごみ減量化のために

地上設置型コンポスト容器・ボカシ等の容器

：上限**3,000円**

ダンボールコンポスト：上限**2,000円**

バイオ利用分解消滅型容器・加熱型容器

：上限**2万円**（購入費の1/2）

**問** 環境課（☎64-1822）

木造住宅の耐震診断

**1万円**で実施

くわしくは7頁をご確認ください。

**問** 都市計画課  
（☎64-1834）

空家除去支援

上限**50万円**  
（費用の1/3）

**問** 都市計画課  
（☎64-1834）

ゼロ・カーボン促進補助金

軽EV車：上限**20万円**（整備費の1/2）

リチウムイオン蓄電池：上限**20万円**（整備費の1/2）

高効率給湯器設備：上限**15万円**（整備費の1/2）

**問** 環境課（☎64-1822）

中国大会・全国大会などに出場する選手に

**激励金 交付**

**問** 生涯学習課（☎64-1837）

各種くわしい制度についてはホームページをご確認ください。

対象になるかわからない場合も、お気軽にお問い合わせください。



各種補助一覧



もうお済みですか？

備前市公式

# LINE

 に登録して

問 総務課秘書広報係  
(☎64-1812)

## 市からの情報を GET!

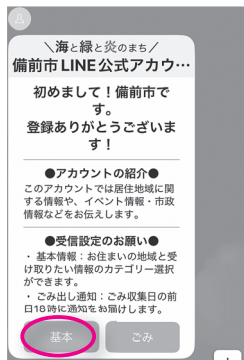
### 登録方法

①スマートフォンで、下の二次元コードを読み込んでください。

次に「友だち追加」をします。



② 登録後、「基本」をタップして「基本情報 受信設定」をお願いします。



受信設定することで...

**ニーズに合った情報を自分で選べます!**

備前市が配信する「子育て」「検診」「公民館講座」「移住・定住」「ふるさと納税」の情報は、受け取るかどうかを自分で選べます。

(※受信設定は何度でも変更ができます。)



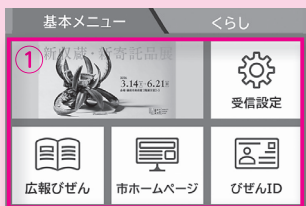
子育て情報は欲しいけど、検診はなくてもいいかなあ...



欲しい情報が選べて助かる!

### 公式LINEのホーム画面の便利な機能をご存知ですか!?

備前市公式LINEの画面下部には、さまざまなメニューがあり、そこからさまざまな情報を得ることができます。メニュー画面の魅力についてご紹介します。



#### ①基本メニュー

「市からのお知らせ」「受信設定」「広報びぜん」「市ホームページ」のボタンがあり、市のホームページへのアクセスや、広報びぜんの閲覧がすぐにできます。備前市について知りたいときは、ぜひご活用ください。

#### ②くらし - 防災 -

ハザードマップや避難所の一覧を確認できるほか、地図上で避難所の場所を確認できる「びぜん防災マップ」も利用できます。防災に関する情報は、こちらからご確認ください。

#### ③くらし - ごみ -

ごみ収集カレンダーの確認や、ごみの分別方法の検索ができます。キーワードを入力すると、何ごみかをお答えします。分別に迷ったときは、ぜひご活用ください。

#### ④くらし - 公共交通 -

市営バスやデマンドタクシーに関する情報を確認できます。バスの時刻表・運行状況の確認や、デマンドタクシーの予約も可能です。鉄道の乗換案内にもアクセスできます。

#### ⑤くらし - イベント・病院 -

イベントのボタンからは、市のイベント情報を確認できます。病院のボタンからは、休日当番医や市立病院の情報にアクセスできます。

日々の生活に役立つ情報が満載！  
ぜひ公式LINEをご活用ください！

# 今年もやります! 夏まつり



市ホームページ



観光振興課  
Instagram

今年も備前、三石、日生、吉永それぞれで夏のイベントを開催予定です。備前市の夏を花火が鮮やかに彩ります。大輪の花火が夜空に輝く感動のひとつをぜひお楽しみください。  
備前花火大会では、一部、有料観覧席・駐車場の設置を検討しています。各種情報は市ホームページおよび観光振興課Instagramにて更新します。

## 備前花火大会

◆とき 7月11日(土) ◆ところ 片上湾  
問 備前花火大会実行委員会 (観光振興課内) (☎64-1832)

## 三石夏まつり

◆とき 7月18日(土) ◆ところ 三石商店街  
問 三石夏まつり実行委員会 (☎62-0228)

## 吉永町サマーフェスティバル

◆とき 8月1日(土) ◆ところ B&G海洋センターグラウンド  
問 吉永町サマーフェスティバル (☎84-2211)

## ひなせみなとまつり花火大会

◆とき 8月13日(木) ◆ところ JR日生駅前港  
問 ひなせ夏祭り実行委員会 (☎72-2151)



# 令和8年5月29日から防災気象警報などが大きく変わりました



問 危機管理課 (☎64-1809) くわしくはこちら

警戒レベル	河川氾濫	大雨	土砂災害	高潮	住民がとるべき行動
5	1級河川などの大河川の氾濫	低地の浸水や大河川以外の氾濫	急傾斜地のがけ崩れや土石流	海水面の上昇や波の打上げによる浸水	命の危険 直ちに安全確保!
<警戒レベル4までに危険な場所から かならず避難! >					
4	レベル4 氾濫危険警報	レベル4 大雨危険警報	レベル4 土砂災害危険警報	レベル4 高潮危険警報	危険な場所から全員避難
3	レベル3 氾濫警報	レベル3 大雨警報	レベル3 土砂災害警報	レベル3 高潮警報	避難に時間を要する人は早めに避難、避難の準備など
2	レベル2 氾濫注意報	レベル2 大雨注意報	レベル2 土砂災害注意報	レベル2 高潮注意報	避難行動を確認(避難場所や避難ルート、避難のタイミングなど)
1	早期注意情報				災害への心構えを高める

# 木造住宅の耐震診断・改修工事費用の一部を補助します

申問 都市計画課 (☎64-1834)

皆さんの住宅は地震が起きた時、その揺れに耐えられますか？自宅の耐震強度について知っていますか？住宅の耐震化を進め、震災時の被害を最小限にとどめる目的で、木造住宅の耐震診断費用の一部を補助します。耐震性能に不安のある人はぜひご活用ください。なお、募集件数には限りがありますので、事前にお問い合わせください。

## STEP1. 診断

## STEP2. 計画

## STEP3. 工事

### STEP 1 現況診断

現状の耐震性能を診断します。

- ◆自己負担 10,000円/件  
(診断費用90,000円のうち、80,000円を補助)

### STEP 2 補強診断 (補強計画)

現況診断の結果、倒壊の危険性があると判断された場合は、補強計画案の作成をおこなうことができます。

- ◆自己負担 10,000円/件  
(診断費用90,000円のうち、80,000円を補助)

#### 【補助対象】

- ①申請日において市税の滞納がないこと
- ②備前市内に存し、昭和56(1981)年5月31日以前に着工された一戸建ての民間住宅
- ③構造が次に掲げる工法以外の住宅
  - ア 丸太組工法
  - イ 建築基準法第38条の規定に基づく認定工法
- ④地上階数が2以下の木造住宅

- ◆申込締切 11月30日(月)

### STEP 3 木造住宅耐震改修

大地震発生時の住宅の倒壊を防止するため、木造住宅の耐震改修工事にかかる費用の一部を補助します。

- ◆補助率 工事費の80%で上限額115万円

#### 【補助対象】

- ・左記の①～④
- ・改修後、所定の耐震基準を満たす工事であること
- ・工事が令和9年1月31日までに完了するもの



令和8年度

## 住宅耐震化セミナー



岡山県  
Okayama Prefecture

## 自分のため、家族のため、自宅の耐震化について考えてみませんか？

地震は心配だけど、「工事費が高い」、「高齢だから」、「リフォームしても跡継ぎがない」などお悩みではありませんか。セミナーでは、耐震化アドバイザーによる解説、住宅耐震化の補助制度や新たにスタートする高齢者向け耐震改修融資などの説明のほか、個別相談もお受けします。どなたでも申込み可能ですので、自宅の耐震化について考えるきっかけとして、ぜひご参加ください。

- ◆と き 7月6日(月) 13時～15時
- ◆場 所 南ふれあいセンター3階 ふれあいホール  
(岡山市南区福田690-1)
- ◆申込締切 6月26日(金) 参加費無料

問 岡山県土木部都市局建築指導課 (☎086-226-7504)

# 6月から検(健)診が始まります！

## 定期的に検(健)診を受けましょう

問こども・保健課健康係 (☎64-1820)



市の検診

自覚症状が現れにくい病気は少なくありません。定期的に検(健)診を受けることが、生活習慣病の予防や、がんの早期発見・早期治療につながります。

愛育委員が各世帯に「備前市検診ガイド」を配布します。検診の日程などをよく読んで大切に保管してください。済生丸検診については愛育委員から配布される「済生丸検診のご案内」をご確認ください。

### 【検診ガイド・大腸がん検診容器の設置場所】

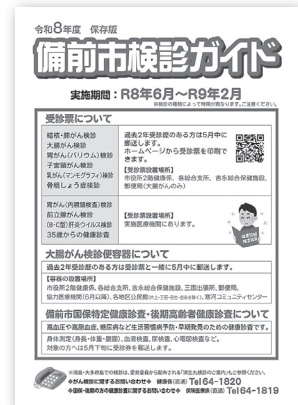
市役所2階健康係、各総合支所、三国出張所、吉永総合保健施設  
各地区公民館(片上・三石・日生・吉永除く)、寒河コミュニティセンター

### 【大腸がん検診容器のみの設置場所】

郵便局、検診協力医療機関

### 【受診票の設置場所】

受診票	場所
結核・肺がん検診 大腸がん検診 胃がん(バリウム)検診 子宮頸がん検診 乳がん(マンモグラフィ)検診 骨粗しょう症検診	市役所2階健康係 各総合支所 吉永総合保健施設 郵便局(大腸がん検診のみ)
胃がん(内視鏡検査)検診 前立腺がん検診 (B・C)肝炎ウイルス検診 35歳からの健康診査	検診協力医療機関



## 特定健診・後期高齢者健診のお知らせ

～生活習慣病の初期は症状がありません！～

問こども・保健課保険医療係 (☎64-1819)



### ◆対象

- ・特定健康診査：40～74歳の備前市国民健康保険加入者
  - ・後期高齢者健康診査：後期高齢者医療被保険者
- ※対象者には受診券が5月下旬に郵送で届きます。  
(昭和26(1951)年5月生まれの人は6月下旬、昭和26(1951)年6月生まれの人は7月下旬に後期高齢者健康診査の受診券が届きます。)

### ◆料金 1,000円

※今年度、40歳～44歳になる人は受診料金1,000円を電子地域ポイントで還付します！ぜひ受診しましょう。

### ◆申込期間 6月1日(月)～12月31日(木)

一部協力医療機関は7月開始

くわしくは、個別通知で届く案内やホームページをご確認ください。

## 歯周疾患検診を受けましょう！

問こども・保健課健康係 (☎64-1820)



自己負担500円で約1万円の検診と歯のクリーニングが受けられます！

20・30・40・50・60・70・80歳(令和9年4月1日現在)の人が対象です。

対象者には、5月末に案内を送付します。  
歯周疾患検診をきっかけに定期的に歯科受診をしましょう！

## 献血のお知らせ

問こども・保健課健康係 (☎64-1820)

受付は400mlのみとなります。

皆様のご協力をよろしくお願いいたします。

◆とき 7月3日(金)

◆受付時間 9時30分～11時45分  
13時～16時

◆場所 市役所(東片上126)

## 市からの大切な お知らせ

皆さんにとって必要な情報が詰まっています。  
気になるお知らせがないか、  
チェックしてください。

**問**…問い合わせ先 **申**…申し込み  
**時**…とき **所**…場所 **内**…内容  
**対**…対象 **定**…定員 **講**…講師  
**料**…費用 **休**…休館日 **持**…持参品

### 人口の動き 4月30日現在 ( )内は前月比

世帯数 15,171 (+8世帯)  
男 14,484人 (-12人)  
女 15,309人 (-43人)  
総人口 29,793人 (-55人)

#### ◆4月中の異動状況

出生 4人	死亡 44人
転入 107人	転出 122人

## 市 政

### 上下水道料金の確認は 備前市上下水道料金 ポータルサイトを ご利用ください！

**問**水道課  
☎64-1862



登録はこちら

「今月支払う水道料金はいくらかな？」「去年の今頃は、どれぐらい水道を使っていたかな？」そんな時、備前市上下水道料金ポータルサイトに登録することで、スマートフォンやパソコンから、令和6年度以降の料金明細、水道使用量、料金のお支払い状況および水道課からのお知らせなどを確認できます。便利なポータルサイトをぜひ活用してみませんか？

### これからの 「公共施設のあり方」 を話し合う タウンミーティングを 開催します

**問**施設マネジメント  
推進課  
☎64-1811



備前市民センター、日生市民会館および吉永地域公民館の各ホールの改修ならびに今後の施設のあり方について、タウンミーティングを開催します。

現在、全国の自治体において、老朽化した公共施設を今後どのように維持・活用していくかが大きな課題となっています。施設を将来にわたり安全かつ継続的に利用していくためには、応分の維持・改修費用が必要となる一方、人口減少や利用状況の変化により、市民の税負担の増加と従来どおりの利用を見込むことが難しくなっています。こうした中、施設の維持に必要な費用と利用のあり方とのバランスについて、市民の皆さんとともに考えていくことが求められています。ぜひ、皆さんの意見をお聞かせください。

#### 時・所

- ・備前地区  
6月20日(土) 18時～20時  
市民センター
- ・日生地区  
6月27日(土) 18時～20時  
日生市民会館
- ・吉永地区  
7月4日(土) 18時～20時  
吉永地域公民館

**対**主に各地区の市民および利用者(市外在住者を含む)

**申込方法** 二次元コードまたは電話でお申し込みください。

**申込期限** 6月12日(金)

受付は先着順とし、会場の収容人員によっては、お断りすることがあります。

詳細については、後日、ホームページでお知らせします。

## 健康・福祉

### 令和8年度 介護保険料の納入通知書 が発送されます！

**問**  
介護保険制度に関すること  
介護福祉課介護保険係  
☎64-1828  
介護保険料の金額に関すること  
税務課市民税係  
☎64-1815  
介護保険料の納付に関すること  
税務課収納推進係  
☎64-1814

介護保険制度は、介護が必要と認定されたときに介護サービスを利用できる制度です。介護が必要になったときに安心してサービスが利用できるよう、保険料の納付をお願いします。

なお、各期(月)の納付額については、6月中旬発送の納入通知書でご確認ください。

介護保険料の納め方は、年金から天引きされる特別徴収(年6回)と、納付書や口座振替で納める普通徴収(年8回)があります。

※納付が困難なときはそのままにせず、まずは税務課収納推進係にご相談ください。

#### 保険料を納めないでいると

○1年以上滞納すると  
費用の全額をいったん利用者が負担し、申請により保険給付分が返却されます。

○1年6か月以上滞納すると  
費用の全額をいったん利用者が負担し、申請をしても保険給付分の一部、または全部が一時的に差し止めとなり、滞納している保険料に充てられる場合があります。

○2年以上滞納すると  
サービスを利用するときに、利用者負担が引き上げられたり、高額介護サービス費などが受けられなくなったりする場合があります。

## 6月は「食育月間」です。朝食を食べて太りにくい体質に!

問 こども・保健課健康係 (☎64-1820)

みなさんは毎日、朝ごはんを食べていますか?  
備前市の健康づくりに関するアンケート調査では、「朝食を毎日食べる人の割合」は小中学生で8割、大人で7割程度となっています。

忙しい朝、「時間がない」ことを理由に朝食を抜いていませんか。特に休みの日は家族の生活リズムに合わせて子どもが朝食を食べ損ねることが課題となっています。

朝食には体の調子を整える大切な役割があります。朝食を食べると、乱れた体内時計がリセットされ、体は「活動モード」に切り替わります。これにより代謝が上がり、太りにくい体質づくりや肥満の予防に役立つと考えられています。

今、まったく朝ごはんを食べていない人も、まず何か1品食べることからスタートしてみませんか?

毎日食べている人は「ごはん・おかず・やさい」をそろえてバランスアップを目指しましょう!



### 障害者医療費の受給資格証の更新

問 社会福祉課  
障がい者福祉係  
☎64-1824

障害者医療費の給付を受けている人は、指定期日内に資格証の更新手続きをおこなってください。

対 重度身体障害者(身体障害者手帳1級または2級所持者)、重度知的障害者(療育手帳A所持者)、知的障害・身体障害合併障害者(療育手帳B(中度)と身体障害者手帳3級所持の合併障害者)、重度精神障害者(精神障害者保健福祉手帳1級所持者)

※新規認定については65歳未満の人

※所得制限あり

### 6月1日(月)から外出支援タクシーチケットの申請受付開始! (※交付要件があります)

問 (障害区分) 社会福祉課  
☎64-1824  
(高齢区分) 介護福祉課  
☎64-1875

重度の障がいのある人および身体的要因で移動が困難な要介護

1~5の高齢者がタクシーを利用する場合に、その料金の一部を助成することにより、外出を促進し、福祉の向上を図ります。くわしくは広報びぜん5月号またはホームページをご確認ください。

#### 使えるタクシー会社

香登タクシー(香登本)	☎66-9041
(資)海王交通(穂浪)	☎67-0021
日生交通(有)(日生)	☎72-0205
(有)吉永タクシー(吉永中)	☎84-4000
介護タクシー 竹ちゃん(日生)	☎090-8994-2395
介護タクシー 竹ちゃんPlus(日生)	☎080-1948-8789
介護・福祉タクシー 陽だまり(日生)	☎92-4801
アイタクシー(片上)	☎090-9267-8369



### 認知症介護家族の会(6月開催)

申 問 地域包括支援センター  
☎64-1844



申込フォーム

認知症かな?物忘れが増えてきたな...と、認知症の人の介護について悩みをお持ちの人などが交流できる場となっています。介護の悩みや不安な気持ちを共有しませんか。お気軽にご参加ください。

時 6月11日(木) 13時30分~15時

所 市民センター4階  
第1、第2講習室

### 子育て・教育

#### 児童手当の現況届を対象者へ送ります

問 こども・保健課  
こどもまんなか係  
☎64-1853



該当する人へ現況届を郵送します。くわしくはホームページをご確認いただくか、こどもまんなか係までお問い合わせください。

## ひとり親家庭等 医療費資格証の更新

問 こども・保健課  
こどもまんなか係  
☎64-1853

ひとり親家庭等医療費の給付を受けている人は、6月1日(月)～19日(金)に資格証の更新手続きをしてください。

この給付は、一定の条件(前年の所得税が非課税)に該当する母子(父子)家庭などの医療費(自己負担分)の一部を、公費で負担するものです。

※現在、非該当の人でも更新月の7月1日から該当になる場合がありますので、お気軽にお問い合わせください。

## イベント・講座

### 吉永美術館

#### 春の所蔵品展

### イアン・ロバーツ作品展

問 吉永地域公民館  
☎84-3839

備前市の姉妹都市、南オーストラリア州クレア&ギルバートバレー町在住の画家イアン・ロバーツ氏の絵画を展示します。

時 開催中～6月28日(日)  
9時～16時30分

休 月曜日、祝日の翌日

入 無料

### 吉永地域公民館講座 「藍染体験講座」

(要申込)

申問 吉永地域公民館  
☎ 84-3839  
FAX 84-3844

藍染体験に挑戦してみませんか。

時 7月25日(土) 9時30分～

所 吉永地域公民館 美術工芸室

内 藍染のタペストリー・ストール・Tシャツを作成

### 種類及び材料費

タペストリー 500円

ストール 1,100円

Tシャツ 1,000円

対 市内在住・在勤・在学者

定 20人(先着順)

休 月曜日

申込期限 6月2日(火)～30日(火)

電話またはFAXで、申込時に種類とサイズ(Tシャツ)をお願いします。

## 備前市美術館からの お知らせ

問 備前市美術館  
☎64-1400



### 備前市美術館テーマ展

#### 「備前陶芸のいま」関連イベント

#### ギャラリートーク 第3弾

備前市美術館で6月21日まで開催のテーマ展「備前陶芸のいま」の関連イベントとして、出品作家によるギャラリートークを開催します。展示作品についてや作陶にける思いなど、自由にお話いただきます。この機会にぜひお越しください。

時 6月13日(土) 13時30分～14時

所 2階 展示室1

登壇 伊勢崎創氏、宮尾昌宏氏

料 要当日観覧券(一般500円)

申 不要

休 毎週月曜日(ただし、6月22日から7月3日は展示替えのため2階のみ閉室)

### 展覧会

岐阜県現代陶芸美術館コレクション

ティーカップ・メリーゴーラウンド  
ヨーロッパ陶磁にみる  
モダンデザイン100年

#### 見どころ

19世紀半ばから20世紀半ばまでの約100年間に焦点を当て、岐阜県現代陶芸美術館の国内屈指の近現代西洋陶磁器コレクションから、ティーウェアやコーヒーウェアを中心に室内装飾品などを加えた名品をご紹介します。

時 7月4日(土)～9月27日(日)

所 2階 展示室

休 毎週月曜日(ただし、7月20日、9月21日は開館)、7月21日(火)、9月24日(木)

入 一般1,000円



エミール・ガレ 人物文コーヒーセット  
1880-1884年 岐阜県現代陶芸美術館蔵

### <関連プログラム>

#### 講演会

#### 「西洋陶磁のモダンデザイン」

時 7月12日(日) 13時30分～15時

所 1階 講堂

定 60人(先着順、要事前申込)

講 立花昭氏

(岐阜県現代陶芸美術館 学芸員)

料 要当日観覧券(一般1,000円)

申込期限 6月1日(月)～  
7月11日(土)まで



申込はこちら

## 手話奉仕員養成講座 【入門編】

申問 社会福祉課  
障がい者福祉係  
☎64-1824



手話で自己紹介・簡単な会話ができることを目指します。(次の【基礎編】は来年度開講予定です)

時 7月8日～12月23日(全21回)  
の毎週水曜日

18時30分～20時30分

(不定期で休みが入ります)

所 中央公民館(ビーテラス内)

対 市内在住・在勤・在学者

定 15人程度(初めての人が優先)

料 テキスト代

(実技編3,300円、講義編990円)、  
クラウド動画購入費用  
(年額1,760円)

申込期限 6月30日(火)

**理想の出会いを引き寄せる  
婚活セミナー&ミニ交流会  
(岡山連携中枢都市圏事業)**

**申問** イベント事務局  
(株)アイリスツーリスト  
☎050-3651-5511

マナーや身だしなみ、好印象を与える会話のコツ、LINEのやり取りまで、出会いを次につなげるためのポイントをわかりやすくお伝えします。セミナー終了後は、楽しく交流できるコミュニケーションゲームもご用意しています。ご参加お待ちしております！

**時** 7月11日(土) 13時～16時30分

**所** 岡山コンベンションセンター  
(岡山市北区駅元町14-1)

**対** 岡山市および連携市町(玉野市、備前市、瀬戸内市、赤磐市、真庭市、和気町、早島町、久米南町、美咲町、吉備中央町)に在住・在勤で、20～30歳代の独身男女各25人  
**料** 無料

**申込期限** 6月30日(火)  
(応募多数の場合は抽選)

**なつやすみ  
リハビリのお仕事体験**

**申問** 専門学校  
川崎リハビリテーション学院  
☎086-464-1179



**小学4～6年生対象者**

**時** 7月29日(水) **定** 24人

**中学生対象**

**時** 7月30日(木) **定** 12人

**所** 専門学校  
川崎リハビリテーション学院  
(倉敷市松島672)

**内** リハビリ検査体験・  
治療器具作成など

**料** 無料 **申込期限** 7月4日(土)

**かわさき夏の子ども  
体験教室 2026**

**問** 川崎学園  
☎086-462-1111



川崎学園では、「ライフサイエン

スのふしぎ」をテーマに、災害救助体験、医師体験、看護師体験などを通して、医療・福祉に携わる喜びを体験してもらい、医療・福祉への興味や関心を高め、学びへのモチベーションの向上を図ることを目的に「かわさき夏の子ども体験教室2026」を実施します。

**時** 8月18日(火)・19日(水)

9時～12時

(小学1年生～4年生対象)

13時30分～16時

(小学5年生～中学生対象)

**所** 川崎医科大学 現代医学教育博物館 (倉敷市松島)

**内** 災害救助体験、医師体験、看護師体験、ドクターヘリ見学など

**対** 小・中学生 (保護者同伴)

**定** 各日 65人 **料** 無料

**申込期限**

6月8日(月)11時～22日(月)16時  
ホームページから申込

**令和8年度  
東備西播定住自立圏構想推進事業  
民間イベント決定！**

**問** 東備西播定住自立圏形成  
推進協議会  
☎64-1871(企画課内)

備前市、赤穂市および上郡町を中心として圏域内外の住民同士の交流や相互理解を深める今年度のイベントは次のとおりです。

◆赤穂市・上郡町・備前市3地区  
交流グラウンド・ゴルフ交歓大会  
(10月28日(水)開催予定)

◆劇団花みずき特別公演  
(11月1日(日)開催予定)

◆チャリティ音楽祭「備前チャリティミュージックフェス」の開催  
(12月6日(日)開催予定)

◆Border Ride2026  
(岡山・兵庫 県境サイクリング)  
(11月1日(日)開催予定)

◆秋季町民大会及び年間24回の事業  
(随時)

◆第12回ほっとたいむミュージック  
セラピーコンサート  
(備前市：10月6日(火)開催予定  
上郡町：11月17日(火)開催予定)

赤穂市：11月開催予定)

◆八塔寺星を観る会夏の大観望会  
(8月開催予定)

◆マダムの知恵袋 (随時)

◆AKBえん結び交流事業  
(6月～2月随時)

くらし

**防災行政無線戸別受信機の無償貸与**

**問** 危機管理課  
☎64-1876



台風シーズンがやってきます。防災行政無線戸別受信機はお持ちですか？

市では、各世帯および店舗・事務所を構える事業者などに、戸別受信機の無償貸与1世帯につき1台、1事業所(店舗)につき1台をおこなっています。

申請は、本庁(危機管理課)各総合支所(三石・日生・吉永)およびオンライン(二次元コード)でもおこなえます。

**Jアラートを活用した  
放送テストを実施します**

**問** 危機管理課 ☎64-1809

全国瞬時警報システム(Jアラート)を活用した放送テストを実施予定です。

当日は、防災行政無線(屋外スピーカーや戸別受信機)から、2分程度の放送が市内全域へ流れます。特に行動をとっていただく必要はありませんが、市民の皆さんへの情報伝達について万全を期するためのテストですので、ご協力よろしくお願いいたします。

放送種別	日時
一斉情報 伝達試験	6月3日(水) 午前11時
緊急地震 速報訓練	6月17日(水) 午前10時

### 自主防災組織への 助成及び防災士資格の 取得費用を助成

問 危機管理課  
☎64-1809



自主防災組織がおこなう防災活動などに対して使用する訓練資機材や防災士資格取得費用の助成制度を実施しています。くわしくはホームページをご確認ください。

### チャイルドシート 貸出制度の終了について

問 危機管理課  
☎64-1876

本市では、チャイルドシートの無償貸出をおこなっていましたが、過去の貸出状況などから、本年7月31日をもって終了することとなりました。

### 農業用ため池の管理 について

問 建設課  
☎64-1833

近年、全国的に梅雨前線や台風などの豪雨により、ため池に起因する被災事例が発生しています。農

業被害の未然防止、地域の居住安全を図るために、使っていないため池は、水を抜いてください。使用しているため池も、必要以上に貯水しないようにして、豪雨に備えてください。

### みんなで防ごう土砂災害 6月は土砂災害防止月間

問 建設課  
☎64-1833



例年梅雨時期には、全国各地で土砂災害が頻発し、時には尊い人命が奪われています。いつ、どこで起こるか分からない土砂災害から身を守る最も確実な方法は「逃げること」です。どこを通過して、どこに避難するか。どのタイミングで避難するか。家族との連絡をどうやってとるか。梅雨入りのこの時期にぜひこれらのことを確認していただき、家族や地域の皆さんと一緒に考え土砂災害に備えましょう。土砂災害については岡山県防災砂防課のホームページをご確認ください。

### ごみ収集車に 環境ポスター掲載

問 環境課衛生係  
☎64-1821

ごみ収集車に子どもたちが描いた環境ポスターを掲載してごみの収集をおこなっています。近くを通った際はご覧になってください。(令和7年度園児・小学生環境問題絵画コンクール受賞作品)

### いんべ会館 第1回 ふれあいサロン講座 「集(つど)え! 初夏のうたごえ喫茶」

申 問 いんべ会館  
☎64-0890

昭和の時代に流行ったなつかしの「歌声喫茶」。歌をきっかけに、ふれあいの場に集いませんか? また、声を出すことは、のどのストレッチにもなり「誤えん」の予防にもつながります。みんなで楽しく歌いましょう!  
時 6月26日(金) 13時30分~15時  
所 いんべ会館  
定 20人(先着順)  
申 6月1日(月)から受付  
料 飲み物代など100円(実費)

## 「JR貨物グループ岡山備前の森林」 が開設されました!

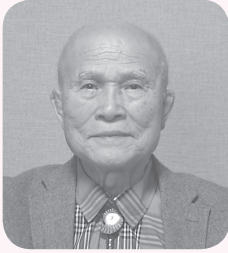
4月9日(木)、日本貨物鉄道株式会社(以下JR貨物)と備前市三国地区財産区との間で「JR貨物グループ岡山備前の森林」協定の調印式をおこないました。JR貨物は、環境や人権に配慮した持続可能な経営の取り組みの一環として、森づくり活動をおこなっており、八塔寺地域において、今後5年間で200本のイロハモミジを植樹する予定としています。最初の取り組みとして5月9日(土)にJR貨物グループの社員約60人が50本の苗木を植え付けしました。



備前市三国地区財産区と  
JR貨物の連携協定調印式



受章おめでとうございます



瑞宝双光章



たけだ てつあき  
武田 哲明さん

(伊部 84歳)

岡山県警嘱託医として、広汎な医学の知見や技術をもって、真相究明のため警察の捜査を支えることに尽力されました。



瑞宝双光章



むらもと たいぞう  
村本 泰三さん

(三石 72歳)

49年の長きにわたり、備前市消防団員として防災の最前線で活動され、住民の安全を守ることに尽力されました。団長として組織をまとめ、地域の防災意識向上に努められました。



瑞宝双光章



よしだ のぼる  
吉田 登さん

(伊部 75歳)

昭和44年から、42年間の長きにわたり、岡山県下の警察署で勤務され、広域的・組織的な犯罪から地域の安全・安心を守ることに尽力されました。

瑞宝単光章



ふくえん よしこ  
福圓 良子さん

(伊部 71歳)

平成6年から32年の長きにわたり、民生委員・児童委員、主任児童委員を務め、地域の子どもや家庭を支える役割を着実に果たし、福祉の増進に尽力されました。



瑞宝単光章



みやけ ようへい  
三宅 陽平さん

(吉永町三股 65歳)

備前市消防団として日頃から訓練され、消防技術の向上に努められました。副団長として各地区の方面隊をとりまとめ、消防団の活動を支えることに尽力されました。



無料人権相談開催

人権擁護委員は  
「あなたの街の相談パートナー」  
(申込不要)

問 市民課  
☎64-1806

6月1日は「人権擁護委員の日」。備前市の人権擁護委員は11人で、人権相談・調査救済・人権啓発活動をおこなっています。

困りごと、心配事がある人は、ひとりで悩まず、ご相談ください。

時 6月2日(火) 13時～15時

所 市役所1階 ロビー

女性の権利ホットライン

(無料・電話相談可・  
面談相談のみ要予約)

問 岡山弁護士会  
☎086-223-4401

DV、離婚、セクハラ、職場における性差別、ストーカー、LGBTQの人のお困りごとなどに関する電話相談および面談相談。

時 6月25日(木) 10時～16時

所 岡山弁護士会館

◆電話相談：相談専用回線  
(086-234-6005) へ。

◆面談相談：前日までに岡山弁護士会(086-223-4401)へ予約をしてください。

求職者支援訓練  
受講者募集のご案内

問 ハローワーク和気  
備前出張所  
☎64-2340



(独)高齢・障害・求職者  
雇用支援機構 岡山支部

雇用保険を受給できない求職者などを対象とした早期就職のための公的職業訓練です。

今回、7月～9月に開講するコースの受講者を順次、募集しています。

募集コース

事務・デザイン・介護福祉分野など、さまざまな分野で募集をおこなっています。

※開講日、訓練期間(2～6か月)などは各コースによって異なります。

くわしくは、「高齢・障害・求職

者雇用支援機構岡山支部」のホームページをご覧ください。

**料無料**(テキスト代などは自己負担)

※一定の要件(収入・資産など)を満たす人に対しては、「職業訓練受講給付金(月10万円+交通費(所定の額))」が支給されるケースがあります。(所定の手続きが必要となります。)

**雑草や木の枝などにより『道路の通行の支障となる場合』の連絡先はこちら!**

**問** 建設課  
☎64-1833

**国の管理する道路**

路線名: 国道2号

連絡先: 国土交通省中国地方整備局  
岡山国道事務所  
岡山維持出張所  
☎086-262-1542

**岡山県の管理する道路**

路線名: 国道250号、  
国道374号、県道

連絡先: 岡山県備前県民局建設部  
東備地域管理課  
☎92-5170  
東備地域維持補修課  
☎92-5171

**備前市の管理する道路**

路線名: 市道、その他の道路  
連絡先: 備前市建設部建設課  
管理係  
☎64-1833

緊急を要する場合(夜間・休日等)  
備前市役所 代表電話  
☎64-3301

**税務職員募集**

**申問**  
広島国税局  
総務部  
人事第二課  
試験研修係  
〒730-8521  
広島市中区上八丁堀6-30  
広島合同庁舎1号館  
☎082-221-9211



国税庁では、税務職員を募集して

います。  
採用試験の募集要項は次のとおりです。

**受験資格**

令和8年4月1日において、高等学校または中等教育学校を卒業した日の翌日から起算して3年を経過していない人および令和9年3月までに高等学校または中等教育学校を卒業する見込みの人

**申込方法**

インターネットで申込みしてください。

**受験申込受付期間**

6月12日(金)~24日(水)

**第1次試験**

- 試験日 9月6日(日)
- 試験地 鳥取市・松江市・岡山市・広島市・山口市
- 試験種目 基礎能力試験・適性試験・作文試験

**狩猟免許試験を実施します**

**問** 備前県民局森林企画課  
☎086-233-9832

野生鳥獣を捕獲しようとする場合には、「狩猟免許」が必要です。受験には事前の申し込みが必要となりますので、備前県民局森林企画課に、お問い合わせください。

**時・所**

- 開始時刻はいずれも午前9時30分
- ・ 6月5日(金)  
マービーふれあいセンター  
(倉敷市真備町箭田40-1)
  - ・ 7月15日(水)  
体験学習施設百花プラザ  
(岡山市東区西大寺南1-2-3)
  - ・ 7月30日(木)  
勝山文化センター  
(真庭市勝山319)
  - ・ 9月18日(金)  
体験学習施設百花プラザ  
(岡山市東区西大寺南1-2-3)
  - ・ 10月30日(金)  
マービーふれあいセンター

(倉敷市真備町箭田40-1)  
・ 11月29日(日)  
グリーンヒルズ津山リージョン  
センター(津山市大田920)

**試験内容** 狩猟について必要な適性、技能、知識

**申込方法**

狩猟免許申請書に次のものを添付し、備前県民局森林企画課に提出してください。

- ・ 医師の診断書または銃刀法の所持許可証の写し
- ・ 写真(縦3.0cm×横2.4cm) 1枚
- ・ 免許取得する種類ごとに納付済証(1種類につき5,200円相当)
- ・ 返信用封筒(定型長形3号の封筒に、110円分の郵便切手を貼付し、宛名および宛先を明記したもの) 1通

**市営住宅・特定公共賃貸住宅の入居者を募集しています**

**申問**  
都市計画課 ☎64-1851  
三石総合支所 ☎62-0501  
日生総合支所 ☎72-1104  
吉永総合支所 ☎84-2513



**募集期間** 6月9日(火)~16日(火)

**所** 日生町スワ団地  
【市営住宅】【特定公共賃貸住宅】  
吉永町吉永中団地  
【特定公共賃貸住宅】

**手話を使ってみよう**

6月になると、店頭に梅が並び始めます。季節を感じつつ梅仕事を楽しむのもいいですね。

【梅】つまんだ指を口元から額へ



梅・梅干し

## 備前会場 本庁4階会議室

問 ☎64-1812

公証相談 22日(月) 13:30~15:30 \*要予約(1週間前から)

なやみごと・行政・住宅相談 22日(月) 13:00~15:00

## 日生会場 日生総合支所

なやみごと・行政相談 23日(火) 13:00~15:00 問 ☎72-1104

心配ごと相談 23日(火) 13:00~15:00 問 社協 ☎72-2510

## 吉永会場 吉永地域公民館

なやみごと・行政相談 15日(月) 10:00~12:00 問 ☎84-2511

心配ごと相談 15日(月) 10:00~12:00 問 社協 ☎84-3839

## 社会福祉協議会 本庁2階

問 ☎64-3033

弁護士による法律相談 9日(火) 13:00~16:00 \*要予約(1週間前の  
23日(火) 13:00~16:00 午前8時30分から受付)

司法書士による相談 16日(火) 13:00~16:00 先着6人まで

子育てなんでも相談 月~金曜日 8:30~17:15 \*要予約

一般相談 毎週(木) 13:00~15:00 電話相談可

## 高齢者の介護や福祉等の相談

地域包括支援センター 問 ☎64-1844

## 妊娠・出産・子育ての相談

こども・保健課 問 ☎64-1853

子育て支援センター 問 ☎63-0033

地域子育て相談機関  
(わくわくる一む) 問 ☎64-0087

## 青少年育成相談

青少年育成センター 問 ☎64-4158

## DV相談

市民課 問 ☎64-1806

## 消費生活相談

危機管理課 問 ☎64-1876

## 生活困窮者自立相談

社会福祉課 問 ☎64-1826

## 【有料】東備法律相談センター(和気町総合福祉センター)

毎週水曜日 13:00~16:10

\*要予約 問 ☎086-234-5888

無料利用券がありますので、  
ご活用ください。

問 総務課 ☎64-1812

## 市内スポーツ施設ご案内(6月分)

体育施設	問い合わせ先
チオビタ運動公園	☎63-3811
伊部運動公園	
三石運動公園	
チオビタ運動公園温水プール	☎63-3812
日生・浜山運動公園	☎72-2226
シーサイドプールひなせ	☎72-1741
吉永B&G海洋センター	☎84-3776

## ◆利用時間 9:00~21:00

・チオビタ運動公園温水プール 11:00~19:30  
(土・日・祝は10:00~18:00)・シーサイドプールひなせ 11:30~20:30  
(土・日・月曜が祝日にあたる場合は19:00まで)◆休園(館) 1日(月)、8日(月)、15日(月)、22日(月)、  
29日(月)※日生(浜山)運動公園テニスコート  
(全面)は安全面を考慮し、昨年  
から使用中止させていただいて  
います。ご理解のほどよろしく  
お願いします。 行事予定

## ■体育施設使用予約

二次元コードから予約、または  
各施設へお問い合わせください。

## マイナンバーカード情報

問 市民課 (☎64-1818)

## 証明書交付

取得できる証明書

マイナンバーカード持参で  
身近な所で

- ・住民票の写し(本人、世帯全員分)
- ・印鑑登録証明書(本人分のみ)
- ・所得・課税証明書(本人分、最新の年度分)

手数料 1通 200円

## コンビニ交付

利用可能時間 6:30~23:00

- ・店舗によって異なります。
- ・メンテナンス時を除く

利用可能店舗

ローソン、セブンイレブン、ファミリーマート  
マルナカ、マックスバリュ など

## 郵便局・公民館で交付

利用可能時間 9:30~17:00

- ・開局(開館)日に限ります。
- ・メンテナンス時を除く

利用可能な郵便局・公民館

香登郵便局、備前木谷郵便局、東鶴山公民館

## 時間外窓口

開庁時間に市役所へ来られない人は  
時間外予約窓口を活用ください。

窓 市役所本庁(市民課)

開設日時 6月13日(土)(9時~12時)

6月24日(水)(17時15分~19時)

※3日前までにお申し込みください。

※7月以降も開設を予定しています。

取扱業務 カードの申請、受け取り、更新、暗証番号  
再設定(その他の業務は受付できません。)



**本館** 市立図書館（市民センター内 ☎64-1134）  
**日生** 日生分館（日生市民会館内 ☎72-1085）  
**吉永** 吉永分館（吉永地域公民館内 ☎84-2605）  
 ◆開館時間 9:30～18:00  
 ◆休館日 毎週月曜日、30日(火)

おはなし会

乳児 幼児 小学生

	おはなしの会の名前	対象	とき
本館	おはなしの森	乳児	6日(土) 10:30～11:30
	おはなし広場	幼児	13日(土) 10:30～11:30
日生	うみべのおはなし会	幼児	20日(土) 10:30～11:30
吉永	おはなし会もこもこ	小学生	27日(土) 10:30～11:30

※5月より三石ふれあいセンターの自動車文庫巡回時間が変更になりました。  
 ※6月からおはなしの森が土曜日に変更になりました。



	とき	ところ
16日(火)	11:00～11:30	日生町漁協頭島支所前
	13:30～14:00	日生東公民館
	14:10～14:40	日生認定こども園
	15:00～15:30	旧日生病院跡地
17日(水)	10:30～11:00	神根公民館
	11:30～12:00	三国公民館
18日(木)	*15:10～15:40	三石ふれあいセンター
	11:00～11:30	穂浪コミュニティハウス
	13:30～14:00	東鶴山公民館
	14:15～14:45	鶴海自治公民館
19日(金)	15:15～15:45	西鶴山公民館
	10:00～10:30	伊部公民館(リフレセンターびぜん)
	11:00～11:30	いんべ通園センター
	14:00～14:30	香登公民館
	15:00～15:30	伊部小放課後児童クラブ(かぜのこ)前

6月図書館イベント

「名作児童文学をよんでみよう『エルマーのぼうけん』」

市立図書館本館 (☎64-1134)



子どもの頃は読んだことがないけれど、大人になった今読んでみたい。子どもに本を紹介したいけれど、何を紹介したらよいか分からない。そんな大人の方向けのおはなしイベントです。名作の中から1冊選び、司書が読み聞かせします。みなさんで物語の世界を楽しみましょう♪

当日参加も大歓迎です。お気軽にご参加ください。

- ◆とき 6月28日(日) 14時～15時
- ◆場所 市民センター3階 視聴覚室  
もしくは4階 軽運動室
- ◆対象 一般(子どもの同伴可能)
- ◆定員 10人(先着順・要申込)
- ◆申込期限 6月26日(金)

乳幼児健診・育児相談

内容	とき(受付)	対象	ところ
3～4か月児健診			市役所2階 健診ルーム
1歳6か月児健診	6月17日(水) 12:40～13:00	令和6年10月～令和6年11月生	
2歳6か月児歯科健診	6月25日(木) 13:00～13:15	令和5年12月～令和6年1月生	
3歳6か月児健診			
かみかみ離乳食と歯の教室			

6月 休日当番医



※休日当番医(診療時間9時～17時)  
 ※変更になる場合がありますので、事前にご確認ください。

7日(日)	日生病院 小林内科医院	寒河 鶴海	☎72-1111 ☎65-8003
14日(日)	備前病院 ほのぼのファミリークリニック	伊部 和気町泉	☎64-3385 ☎93-0001
21日(日)	吉永病院 萩原医院	吉永中 寒河	☎84-2120 ☎74-0007
28日(日)	北川病院 浦上医院	和気町和気 穂浪	☎93-1141 ☎67-0302

親と子のつどいのひろば

就学前の親子がいつでも利用できます。

最新情報はこちら



わくわく一む	月～土曜日(月・土曜隔週) 10:00～15:00 (福田969-1「くるみの森」内) ☎64-0087
うみっこ丸	月～金曜日 9:00～14:00 (旧市社会福祉協議会日生支所裏) ☎070-5425-8461
しずちゃん家(ち)	月～金曜日 9:00～14:00 (旧吉永保育園) ☎080-5758-3375
備前プレーパーク! 森の冒険ひみつ基地	火～土曜日 10:00～15:00 (久々井のお山) ☎090-4722-9084
子育て支援センター	(ビーテラス内) ☎63-0033

◆施設開放日 火～日曜日 9:00～12:00/13:00～15:00  
 ※おもちゃ広場 9:00～17:00

※出前保育 なし

◆6月の行事(10:00～11:00)

くわしくは子育て支援センターへお問い合わせください。

6月14日(日)	お話いっぱい
6月28日(日)	手遊び、ふれあい遊び

※行事につきましては、急遽変更となる場合があります。ご了承ください。



## 国民年金手続きの電子申請について

国民年金への加入や加入後の国民年金手続きがマイナポータルからスマホで電子申請ができます。電子申請の場合は24時間365日申請できます。

### 【対象手続き】

- ①国民年金（第1号被保険者）加入の届出
  - ②国民年金保険料免除・納付猶予、学生納付特例の申請
  - ③国民年金付加保険料納付申出（辞退）の申出
  - ④国民年金付加保険料該当（非該当）の届出
  - ⑤国民年金保険料の産前産後免除の届出
  - ⑥国民年金保険料の口座振替の申込み・辞退の届出
- 問 岡山東年金事務所（☎086-270-7925 音声案内②→②）  
 市民課（☎64-1818）、三石総合支所（☎62-0501）  
 日生総合支所（☎72-1102）、吉永総合支所（☎84-2512）



国民年金 電子申請



## 税金の納期限 6月30日（火）まで

市・県民税普通徴収（1期）、介護保険料（1期）

納期限を過ぎると延滞金が発生することがあります。払い忘れ防止のため、納期末日に自動引き落としされる口座振替をオススメしています。口座振替の申し込みは引き落としをしたい口座の金融機関窓口でお願いします。

問 税務課収納推進係（☎64-1814）

窓口納付対応時間：月曜日～金曜日

8:30～17:00（祝日除く）

広告

新築

増改築

屋根・外構工事

内外装リフォーム

水廻り改修



住まいのお困りごと、小さなことでもお気軽にご相談ください

有限会社 武本工務店 備前市関谷1592

☎ 090-5694-1282 ☎ 0869-67-0972



空き家に関するお悩みございませんか？

備前市  
後援

売れない

参加無料

岡山県内で  
多数開催！

# 空き家セミナー

7月4日（土） 備前市市民センター

所要時間1時間程度  
午前10:00/午後2:00

岡山県備前市西片上17-2 | 3F 視聴覚室（定員84名）

売却したいけど  
買い手が  
見つからない  
空き家がある

解体費用で  
100万円以上  
かかると  
言われた



✓ 解体できない空き家

✓ 不動産屋さん、空き家バンク  
に断られたお困り物件

✓ 家具が残っている空き家

セミナーのお申し込みはこちら

[受付] 平日9:30～18:00 土曜10:00～17:00

[提供] 株式会社ベリーベスト 東京都港区六本木一丁目8番7号

☎ 0120-162-061

コードナンバー  
う-236

スマホから  
簡単  
お申込み！



広告募集中 広告掲載についてのお問い合わせは、総務課秘書広報係 (☎64-1812) へ

広告

**日生運輸倉庫**  
日生運輸株式会社  
**HINASE**

大型倉庫完備 備前から全国へ!

総合物流サービスに最高の品質を提供し、お客様の信頼を得るために日々満足度の向上を図ります!

CONTACT US 0869-67-2555

日生運輸 岡山

紙と印刷  
雑貨と喫茶

6月

sun	mon	tue	wed	thu	fri	sat
7	8	9	10	11	12	13
14	15	16	17	18	19	20
21	22	23	24	25	26	27
28	29	30				

岡山県備前市西片上31 営業時間 /9:30 ~ 17:30  
bitokkou.com bitokkou@gmail.com

OHNISHI PRINTING 株式会社 大西印刷 創業1920年 備前市西片上62 tel.0869-64-2111

専用駐車場 (備前市西片上52) 平日 3台 土日祝 10台

備前凸版工作所

水回りの点検、修理、リフォーム工事は

TOTOリモデルクラブ 長府製作所特約店 備前市指定給水装置工事事業者第90号  
カタログ家電 LPガス 電器住設機器、業用燃料陶材機器

**コバシ産業(有)**

〒705-0001 備前市伊部1805 TEL(0869) 64-2573(代)

集まれ!!元気な 60歳以上の方 会員募集中!!

シルバー人材センターで働きませんか!

入会説明会 6月10日(水)・24日(水)  
午前10時~ 備前市シルバー人材センター事務所  
公益社団法人 備前市シルバー人材センター  
まずは、入会説明会へ ☎64-3038  
備前市伊部1776-1(旧伊部公民館の南側) 準備の都合上、予約をしてご参加ください

エアコンおそうじ得意です。レンジフード お風呂掃除も人気です。  
まじめなお掃除屋さん

**CLiP** クリップ  
建築清掃業登録 岡山県R5第230号

どんなお掃除も心を入れて仕上げます!

TEL.0869-26-4710  
https://majime-osouji.com/

現地訪問、オンライン、お電話などご希望に合わせて無料でお見積もりいたします。  
おうち まるごと お任せください。

情報技術を使って「まなぶ」と「はたらく」を楽しく

**LINES**

教育ICTコンサルタント業務

教育 ICT 機器販売 ヘルプデスク×ICT支援員派遣 カスタマーサポート

株式会社ラインズオカヤマ 〒705-0001 岡山県備前市伊部1722-1 Tel 0869-63-1011

水道水からおいしいお水を作る 浄水くん

3種のフィルター機能で不純物を取り除き、ミネラルだけを残した安全でおいしい水をつります。

ボトル保管スペースが不要!  
毎月のボトル交換がありませんので、空ボトルを置くスペースが必要ありません。

適正な期間でメンテナンス。フィルター交換無料!  
担当者が訪問し、3種のフィルターを必要に応じて無料でお取り替えます。

いつでも冷水と温水が利用OK!  
温水利用時のヤドを防ぐチャイルドロック機能が付いているので、小さなお子様がいるご家庭でも安心してご利用いただけます。

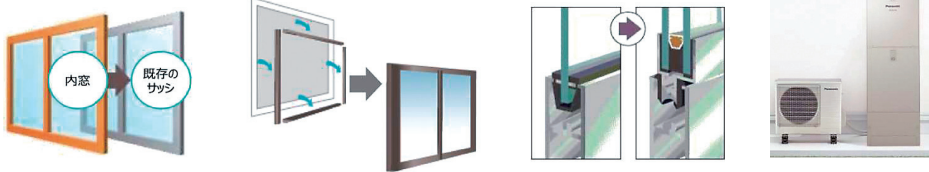
重いボトルの差し替えは不要です、定額料金で使い放題!

ご入会キャンペーン  
ご入会初年度は 月額 2,000円(税別)  
※ご契約は、2年契約更新となります。2年目からは、月額3,000円(税別)となります。

初年度2,000円(税別)でご使用いただけます

お問い合わせは 0120-499-299  
TEL.086-254-1001 FAX.086-259-2213

2026年も『窓』・『給湯器』の補助金制度が継続中！  
窓リフォームで最大**100万円**



※給湯器の補助金は例年早めに予算がなくなりますのでお気を付けください。

一級建築士事務所  
**(株)小林工務店**



HOME-KOBA

～創業 73周年～

備前市西片上1526

64-2608



相続

不動産

お片付け

などの最初の相談窓口です！

相談無料

訪問相談対応

## 備前市の相続・不動産・お片付け相談窓口

- 相続登記がお済みでない方
- 生前対策や事業承継についてお考えの方
- 家や土地の処分・売却についてお悩みの方
- ご自宅や空き家のお片付けについてお悩みの方



TEL:0120-764-178

9:00～18:00 (土日祝日対応/要予約)

※お電話は司法書士れんげ法務事務所が対応いたします

【運営】司法書士れんげ法務事務所 (相続・登記・生前対策・事業承継)

高田商事株式会社 (遺品整理・片付け作業)

福寿屋不動産合同会社 (不動産の活用・売却全般)

【所在】岡山県備前市伊部950番地 (トービホテル内)



LINEからのお問い合わせはこちら

安心査定の高価買取店

宝瓶買取**5,000円以上保証!!**

**備前焼**買取

古美術品・茶器も買取可能

査定無料

相談無料

出張無料



※割れ・欠けは対象外



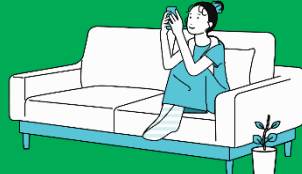
岡山県古物商許可 第62292R033572号

TEL:0869-93-4609 〒705-0002 岡山県備前市浦伊部159-8

備前市公式LINEから  
広報びぜんが読めます



友だち登録はこちら



イベント

市からの  
お知らせ

LINE

検診

テレビ放送

他にも、旬な情報を  
お届けします！

事業主のみなさん 会社や商品をPRしませんか  
広報びぜん・市ホームページ 広告募集中

\*1事業所で複数枠の広告ができるようになりました！

目立つ裏表紙に大きな広告を載せてみませんか



くわしくはこちら

市外・県外の人にPRしたい事業主の  
みなさんホームページ バナー広告  
1枠15,730円(月額)



規格  
掲載料/枠(月額)

フルカラー(裏表紙)  
縦46mm×横90mm  
**15,400円**

フルカラー(中ページ)  
縦46mm×横90mm  
**13,200円**

- 「広報びぜん」は自治会などを通じてお届けしています。
- その他、市施設などや市内のコンビニエンスストアに設置していますのでご利用ください。
- この広報紙は環境にやさしい植物油インキで印刷しています。
- ユニバーサルデザイン(UD)の考えに基づいた見やすいデザインの文字を採用しています。

- 発行/備前市役所 〒705-8602 岡山県備前市東片上126 ☎0869-64-3301(代表) FAX0869-64-3845(代表)
- URL <https://www.city.bizen.okayama.jp/> ●Eメール [bzkouhou@city.bizen.lg.jp](mailto:bzkouhou@city.bizen.lg.jp)
- 毎月1日発行 ●編集/総務課秘書広報係 ☎0869-64-1812 ※広報紙についてのお問い合わせはこちら

