

I. 巻末資料

# 平成27年度 備前市市民意識調査

## 備前市市民意識調査へのご協力をお願い

市民のみなさまには、日頃から市政にご理解ご協力をいただき、誠にありがとうございます。

今回、お送りした『備前市市民意識調査』は、市民のみなさまから市のこれまでの取組に対する評価をいただくとともに、これからのまちづくりに対するお考えをお聞きし、今後の市政運営の基礎資料とするものです。調査結果は、今後の施策の達成度をはかる指標とし、市民の皆さんに満足していただける市政の実現に向けて活用していきます。

つきましては、備前市にお住まいの満20歳以上75歳未満の方を無作為に2,000人選ばさせていただきました。

この調査は無記名でご回答いただき、調査の結果は統計的にのみ処理いたしますので、ご迷惑をおかけすることは決してございません。調査の趣旨をご理解いただき、ご協力くださいますよう、よろしくお願い申し上げます。

平成27年4月

備 前 市 長

**アンケートは、同封の「返信用封筒」に入れ、  
平成27年5月8日(金)までに投函してください。**

### ご記入にあたってのお願い

1. 質問には、必ず本人（封筒の宛名の方）がお答えください。
2. この調査にはお名前を記入する必要はありません。個人の秘密は厳守いたしますので、ふだんどころで自分が考えていること、または行っていることがあればご意見をお聞かせください。
3. 回答は、あてはまる答えの番号を1つだけ選ぶもの、あるいは複数選ぶものがございます。お手数ですが質問を確認のうえ番号に○をおつけください。
4. 質問の中には、○をつけた番号により、次の質問が問われるものがありますのでご注意ください。
5. お答えが「その他」の場合には、番号に○をつけ（ ）内に内容をお書きください。
6. この調査に関するご質問、ご意見などがございましたら、下記までお問合せください。

### 《問合せ先》

備前市 総合政策部 財政課行革推進係  
〒705-8602 備前市東片上126  
Tel : 64-1872  
Fax : 64-3845  
E-mail : bzzaisei@city.bizen.lg.jp

## 調査・回答票

### 1 人口減少・地方創生に関して

現在、国において「まち・ひと・しごと創生本部」が設置され、人口減少の克服と、地方創生に向けて50年後に1億人程度の人口規模を維持することを目標として2020年を目処とした総合戦略の策定作業が進められています。

今後、地方においても総合戦略を策定する中で、本市も「まち・ひと・しごと創生総合戦略」を策定し、人口減少の克服と地方創生に向けた対策を実施していくこととしています。

そこで、今後の人口減少・地方創生対策を行うにあたって、総合戦略を策定する上での方向性を検討するための資料とすることを目的として実施するものです。ご協力をよろしくお願いいたします。

**問1** 備前市の人口は現在約3.7万人ですが、2040年（25年後）には約2.3万人に減少するとの国立社会保障・人口問題研究所の推計結果が公表されています。あなたはこの推計結果を知っていましたか？  
(〇は1つ)

1. 知っていた
2. 知らなかった

あてはまる番号に

「」

を付けてください！

(例:  1. 知っていた)

**問2** 備前市の人口が減少していくことについてあなたの考えに最も近いものを1つ選んでください。(〇は1つ)

1. 人口減少は望ましくなく、現在より増加するよう努力すべきだと思う
2. 人口減少は望ましくなく、現在程度の人口維持を目指すべきだと思う
3. 人口減少はやむを得ないが、なるべく減少に歯止めをかけるべきだと思う
4. 人口減少はやむを得ない
5. その他 ( )

**問3** 人口が減少していった場合に生じる社会への影響について、次のうちからあなたが影響が大きいと考えること及び不安に感じることを選んでください。(〇は3つまで)

1. 国や地方の税が減り、行政サービスが低下する
2. 年金の減額、社会保険料や医療費の増額など、社会保障に係る個人の負担が増える
3. 地域を支える担い手の不足や地域活力の低下する
4. 過疎化の進行により市域が荒廃する
5. 労働力人口の減少などによる地域産業が衰退する
6. 人口減少による消費減などで、商店街などの中心部のにぎわいが喪失する
7. 地域の伝統や文化が喪失する
8. それほど影響はない
9. その他 (具体的に: \_\_\_\_\_)

**問4** 備前市がこれから少子化に歯止めをかけるため、こういった取組に力を入れるべきだとお考えになりますか。(〇は3つまで)

1. 結婚につながる出会いの機会創出の促進
2. 仕事と家庭の両立(ワークライフバランス※)などによる働き方の見直し
3. 育児休業の取得や再就職支援など妊娠・出産しても安心して働き続けられる職場環境整備
4. 妊娠・出産・子育てに関する相談体制や医療体制の整備
5. 保育料軽減や進学のための奨学金制度の充実などによる子育て・教育における経済的な負担の軽減
6. 多子世帯に対する支援の充実
7. 幼児教育や少人数学級などによる教育環境の充実
8. 病児・病後児保育、一時・休日保育、放課後児童クラブ等の保育環境の充実
9. 生命の大切さ、家庭の大切さといった価値観の醸成
10. その他(具体的に: \_\_\_\_\_)

《用語解説》

(※) 仕事と生活の調和とは、いろいろな考え方がありますが、一つの考え方として、働く人々の健康が保持され、家族・友人などとの充実した時間、自己啓発や地域活動への参加のための時間などを持てる豊かな生活ができることをいいます。

※「人口減少・地方創生」に関する自由意見は、最終ページ(p.16)にご記入ください。

例) 地元出身校からの地元企業への就職枠を拡大(新設)する

## 2 備前市の住みやすさ、定住意向

問5 あなたは、備前市が住みよいと感じるのは  
どんなことですか？（〇は2つまで）

1. 買い物の便利さ
2. 公共交通の便利さ
3. 道路事情の良さ
4. 情報インフラの充実
5. 医療や福祉の充実
6. 子育て支援の充実
7. 教育環境の良さ
8. 街並みの良さ
9. 自然環境の良さ
10. 水資源の豊富さ
11. 魅力的な職場がある
12. 近所づきあいの良さ
13. 余暇が楽しめる
14. 特にない
15. その他（具体的に：\_\_\_\_\_）

問6 あなたは、備前市が住みにくいと感じるのは  
どんなことですか？（〇は2つまで）

1. 買い物の不便さ
2. 公共交通の不便さ
3. 道路事情の悪さ
4. 情報インフラが不十分
5. 医療や福祉が不十分
6. 子育て支援が不十分
7. 教育環境の悪さ
8. 街並みの悪さ
9. 自然環境の悪さ
10. 水資源の悪さ
11. 魅力的な職場がない
12. 近所づきあいの難しさ
13. 余暇が楽しめない
14. 特にない
15. その他（具体的に：\_\_\_\_\_）

《問5と問6の回答を踏まえ、お答えください。》

問7 あなたは、備前市の住みやすさについてど  
う思われますか？（〇は1つ）

1. 住みよい
2. まあ住みよい
3. どちらともいえない
4. どちらかといえば住みにくい
5. 住みにくい
6. わからない

問8 あなたは、これからも今の場所に住み続け  
たいと思いますか？それとも他へ引っ越したい  
と思いますか？（〇は1つ）

1. 今の場所に住み続けたい
2. 市内でよいところがあれば引っ越したい
3. 市外へ引っ越したい
4. わからない

## 3 総合計画 42 施策の重要度・満足度

備前市での暮らしの『(現状での) 満足度』とまちづくりの『(将来への) 重要度』についておたずねしま  
す！

総合計画とは・・・まちづくりの最も基本となる計画

総合計画を一言でいうと、市町村における「まちづくりの最も基本となる計画」とも言えるもの  
で、その地域における行財政運営の長期的な指針となる、市政運営の基本となる計画のことです。

問9 市（市役所）が総合計画に基づいて進めているまちづくりについてお聞きします。  
あなたは、現状の取組みにどの程度満足していますか？また、市（市役所）の将来のまちづくりにとっ  
て、それぞれの取組みがどの程度重要だと思いますか？  
記入例を参考に、満足度・重要度をそれぞれ5段階でお答えください。（各項目に〇は1つ）

あなたは各施策の成果について、どの程度満足されていますか？（〇は1つ）

あなたは各施策について、どの程度重要だと思われますか？（〇は1つ）

（現状での） 満足度チェック						（将来への） 重要度チェック							
満足	まあ満足	いえない	どうなのかも	やや不満	不満	重要	やや重要	いえない	どうなのかも	重要でない	あまり重要でない	重要でない	わからない

記入例)		5	4	3	2	1	0	5	4	3	2	1	0
※あてはまる番号に〇を付けてください。													
教 育	1 家庭教育の支援と青少年教育の充実 〔主な取組み〕 あいさつ・声かけ運動の推進、家庭教育の支援、地域の教育力向上、青少年の健全育成、家庭教育の不安解消、広報・啓発活動の充実 など	5	4	3	2	1	0	5	4	3	2	1	0
	2 就学前の教育、保育等の充実 〔主な取組み〕 幼保一体型施設の推進と施設整備等の充実、就学前支援の充実、幼稚園の保育充実、保育園の保育充実 など	5	4	3	2	1	0	5	4	3	2	1	0
	3 小・中学校教育の充実 〔主な取組み〕 地域で子どもの学びを支える「備前まなび塾」の創設、指導体制の充実、特色ある学校づくり、食育・地産地消の推進、施設整備・教育機器の充実、学校規模の適正化の推進 など	5	4	3	2	1	0	5	4	3	2	1	0
	4 子育て不安の解消 〔主な取組み〕 孤立化や育児不安の解消、育児の援助、子育てと仕事の両立支援（学童保育）、児童虐待の防止、子育て団体の活動支援、子どもに係る医療費の助成 など	5	4	3	2	1	0	5	4	3	2	1	0
	5 高校教育における柔軟な学びの場の提供 〔主な取組み〕 きめ細やかな指導、魅力ある学校づくり、図書館の充実、負担軽減 など	5	4	3	2	1	0	5	4	3	2	1	0
生 涯 学 習 、 歴 史 ・ 文 化	6 生涯学習の機会充実 〔主な取組み〕 学校支援の推進、学習意欲の誘導、学習の成果を発揮する場の提供、学習活動の深化、情報の収集と提供 など	5	4	3	2	1	0	5	4	3	2	1	0
	7 公民館・図書館機能の充実 〔主な取組み〕 学習機会の拡大・充実、若年層の利用促進、地区公民館への支援、図書館書籍の充実、本に親しむ活動の推進、図書館機能の整備・充実 など	5	4	3	2	1	0	5	4	3	2	1	0
	8 スポーツ・レクリエーション活動の推進 〔主な取組み〕 スポーツにふれる機会の創出、指導者の養成・確保、総合型地域スポーツクラブの育成と支援、競技スポーツの推進、子どもの体力向上 など	5	4	3	2	1	0	5	4	3	2	1	0
	9 人権問題の解決 〔主な取組み〕 人権啓発研修会等の充実、啓発標語募集事業、地域活動の充実、相談体制等の充実、男女共同参画意識の普及啓発、男女共同参画の推進 など	5	4	3	2	1	0	5	4	3	2	1	0
	10 歴史文化の活用と伝統文化の継承 〔主な取組み〕 地域文化資源の保存、地域文化資源の活用、情報発信、ガイダンスの拡充、伝統文化の保存、旧閑谷学校世界遺産登録推進 など	5	4	3	2	1	0	5	4	3	2	1	0
	11 芸術・文化活動の推進 〔主な取組み〕 芸術・文化にふれる機会の提供、自主的な活動への支援、子どもの芸術・文化活動の推進、担い手の育成 など	5	4	3	2	1	0	5	4	3	2	1	0

あなたは各施策の成果について、どの程度満足されていますか？（〇は1つ）

あなたは各施策について、どの程度重要だと思われますか？（〇は1つ）

(現状での) 満足度チェック						(将来への) 重要度チェック					
満足	まあ満足	やや不満	不満	わからない 意見なし	重要	やや重要	重要でない	あまり重要でない	重要でない	わからない 意見なし	
5	4	3	2	1	0	5	4	3	2	1	0
<b>12 コミュニティの育成と地域活動の支援</b> 〔主な取組み〕コミュニティ活動の支援、市民主体のまちづくりの推進、人材育成・リーダーの養成、ボランティア・NPOの育成 など											
5	4	3	2	1	0	5	4	3	2	1	0
<b>13 国際交流・地域間交流の推進</b> 〔主な取組み〕国際交流の充実、国際交流団体の育成、経済・文化交流の推進、地域間交流の推進 など											
5	4	3	2	1	0	5	4	3	2	1	0
<b>14 安全でおいしい水の安定供給</b> 〔主な取組み〕運営基盤の強化、安心・快適な給水の確保、安定給水・災害対策の充実、サービス水準の向上、環境対策の強化 など											
5	4	3	2	1	0	5	4	3	2	1	0
<b>15 身近な安全・安心対策の充実</b> 〔主な取組み〕交通安全意識の啓発、通学路安全対策の推進、防犯体制の強化、かしこい消費者の育成と相談体制の整備 など											
5	4	3	2	1	0	5	4	3	2	1	0
<b>16 消防・防災体制の強化</b> 〔主な取組み〕消防施等の整備・充実、地域の防災力の向上、災害対策本部等拠点施設の耐震化の推進、消防体制の整備と充実、国民保護計画の認知度の向上 など											
5	4	3	2	1	0	5	4	3	2	1	0
<b>17 河川改修・砂防施設整備</b> 〔主な取組み〕計画的かつ円滑な施設整備、急傾斜地等の整備促進、内水排除の事業化、景観への配慮、国・県への要望強化、災害等緊急時における関係機関との連携強化 など											
5	4	3	2	1	0	5	4	3	2	1	0
<b>18 ため池・治山対策の推進</b> 〔主な取組み〕危険ため池の改修、山地危険箇所対策、森林の保全 など											
5	4	3	2	1	0	5	4	3	2	1	0
<b>19 生活自立の支援</b> 〔主な取組み〕ひとり親家庭等への適正な運営・経済的支援・への相談体制の充実、ひとり親家庭等の自立支援、生活保護の適正な運営、生活保護者等の相談体制の充実、生活保護世帯の自立支援 など											
5	4	3	2	1	0	5	4	3	2	1	0
<b>20 障がいがある人への福祉の充実</b> 〔主な取組み〕自立・社会参加の促進、発達障がい支援の充実、相談体制の強化、障がい者理解の促進、生きがいづくりの充実、障がい者福祉施設の適正確保 など											
5	4	3	2	1	0	5	4	3	2	1	0
<b>21 高齢者への福祉の充実</b> 〔主な取組み〕総合的な健康づくり・介護予防の推進、自立を支える福祉サービスの充実、安心して暮らせるまちづくり、社会参加と交流の促進、介護保険サービスの充実と円滑な運営 など											
5	4	3	2	1	0	5	4	3	2	1	0
<b>22 国民健康保険・後期高齢者医療制度の適正運営と国民年金の事務執行</b> 〔主な取組み〕適正な資格管理と給付管理の実施、国民健康保険税・後期高齢者医療保険料率の見直しと収納対策、生活習慣病の予防による医療費の抑制、国民健康保険・後期高齢者医療制度の周知と普及啓発、年金制度の啓発と相談の充実 など											

記入例)  
 ※あてはまる番号に〇を付けてください。

コミュニティ

安全

安心

あなたは各施策の成果について、どの程度満足されていますか？（〇は1つ）

あなたは各施策について、どの程度重要だと思われますか？（〇は1つ）

(現状での) 満足度チェック						(将来への) 重要度チェック					
満足	まあ満足	やや不満	不満	わからない 意見なし	重要	やや重要	重要でない	あまり重要でない	重要でない	わからない 意見なし	
5	4	3	2	1	0	5	4	3	2	1	0

記入例)		※あてはまる番号に〇を付けてください。											
快	23 生涯を通じた健康づくりの推進	5	4	3	2	1	0	5	4	3	2	1	0
	〔主な取組み〕一貫した母子保健の推進、歯科保健の推進、成人保健の推進、精神障がい者の地域生活の支援、結核等対策の推進、健康づくり・食育の推進 など												
適	24 地域に密着した医療サービスの提供	5	4	3	2	1	0	5	4	3	2	1	0
	〔主な取組み〕医療スタッフの充実・人材育成、救急医療体制の充実、地域医療連携の推進、安定した病院経営の推進、在宅復帰支援の充実 など												
活	25 魅力ある農林業の推進	5	4	3	2	1	0	5	4	3	2	1	0
	〔主な取組み〕担い手の育成と確保、農地利用集積の強化、農業生産基盤の整備、6次産業化〔※〕の推進、鳥獣害対策の推進、森林整備と森林資源の有効活用 など 〔※6次産業化とは〕農業が農産物を生産するだけでなく、それを加工して販売するところまで視野に入れた事業展開をすることにより、農業者が多くの利益に関われる仕組みをつくらうという考え方												
力	26 里海づくりを柱とした水産業の振興	5	4	3	2	1	0	5	4	3	2	1	0
	〔主な取組み〕里海のまちづくり、水産業の経営基盤の強化、沿岸域の総合管理、消費拡大の推進、観光漁業の推進、漁村・漁港の整備 など												
力	27 商工業、海運業の振興	5	4	3	2	1	0	5	4	3	2	1	0
	〔主な取組み〕既存企業への支援、企業誘致への積極的情報提供、商工業の振興、海運業の経営基盤の強化 など												
力	28 賑わいをもたらす観光の振興	5	4	3	2	1	0	5	4	3	2	1	0
	〔主な取組み〕地域の魅力を生かした宿泊型観光の推進、観光情報の発信、おもてなしの心による受入体制の充実、多様な観光ニーズへの対応、体験型修学旅行の誘致 など												
力	29 勤労者福祉の増進	5	4	3	2	1	0	5	4	3	2	1	0
	〔主な取組み〕生活支援、勤労者福祉施設の運営、産業功労者の表彰、労働団体への支援、企業への啓発 など												
力	30 秩序ある土地利用と良好な市街地の形成	5	4	3	2	1	0	5	4	3	2	1	0
	〔主な取組み〕地域の特性を生かした土地利用、都市利用の規制についての検討、歴史・風土を大切にした景観づくり、土地区画整理事業の見直し、定住化促進のための土地利用 など												
力	31 都市施設（都計道路、駐車場、公園・緑地等）の整備	5	4	3	2	1	0	5	4	3	2	1	0
	〔主な取組み〕都市計画道路の計画再精査と整備促進、駐車場の整備、公園の適正な維持管理、公園機能の充実、身近な公園緑地の整備 など												
力	32 住宅の供給と安心できる住環境の整備	5	4	3	2	1	0	5	4	3	2	1	0
	〔主な取組み〕公営住宅の整備・長寿命化、分譲宅地の販売促進と新たな優良宅地の創出、持ち家の耐震化推進、若者の定住促進、新たな定住化策の検討、空き家の有効活用 など												

あなたは各施策の成果について、どの程度満足されていますか？（〇は1つ）

あなたは各施策について、どの程度重要だと思われますか？（〇は1つ）

(現状での) 満足度チェック						(将来への) 重要度チェック					
満足	まあ満足	どちらかといえば満足	やや不満	不満	わからない・意見なし	重要	やや重要	どちらかといえば重要	あまり重要でない	重要でない	わからない・意見なし

記入例)		5	4	3	2	1	0	5	4	3	2	1	0
※あてはまる番号に〇を付けてください。			○							○			
快適生活	33 生活排水の適正処理	5	4	3	2	1	0	5	4	3	2	1	0
	〔主な取組み〕 公共下水道の整備、合併浄化槽の整備、下水道等整備済区域の水洗化促進、施設の適正な維持管理、健全財政の維持、雨水対策の推進 など												
	34 道路環境の整備	5	4	3	2	1	0	5	4	3	2	1	0
	〔主な取組み〕 国・県道の整備促進、計画的な市道整備と長寿命化計画、通学路の安全確保、架橋事業の推進と島内道路の整備、市民との協働による維持管理、災害等緊急時における関係機関との連携強化 など												
	35 港湾・漁港の整備	5	4	3	2	1	0	5	4	3	2	1	0
	〔主な取組み〕 東備港の機能強化、観光資源・憩いの場としての機能充実、港湾の適正な維持管理、漁港の一体的整備など												
	36 公共交通の確保	5	4	3	2	1	0	5	4	3	2	1	0
	〔主な取組み〕 まちの活性化につなげる公共交通体系の構築、路線バスの確保・維持と利便性向上、JRの利便性向上、海上交通の確保、公共交通の利用促進、公共交通空白地域の対策 など												
	37 地域情報化の推進	5	4	3	2	1	0	5	4	3	2	1	0
	〔主な取組み〕 ブロードバンド環境の充実、自治体クラウド〔※〕等の導入、電子自治体の推進 など 〔※自治体クラウドとは〕 情報システムを庁舎で保有・管理することにかえて、外部のデータセンターにおいて通信回線を経由して利用できるようにする仕組みで、複数の自治体が共同利用することにより、割勘効果が期待できる等のメリットがある												
つぎ	38 一般廃棄物の適正処理と省資源・循環型社会の構築	5	4	3	2	1	0	5	4	3	2	1	0
	〔主な取組み〕 分別の徹底、リサイクルの推進、ごみの発生・排出抑制、処理施設の適正運営と計画的な更新、環境美化など												
	39 斎場の運営と墓地の整備	5	4	3	2	1	0	5	4	3	2	1	0
	〔主な取組み〕 斎場の適正な運営、施設整備、火葬執行体制の見直し、墓地の管理、市有墓地の整備 など												
計画推進	40 環境保全対策の推進	5	4	3	2	1	0	5	4	3	2	1	0
	〔主な取組み〕 公害監視体制の強化、公害の未然防止、地球温暖化対策の推進、環境学習の推進、スマートコミュニティ構想の推進 など												
	41 計画的な行政運営	5	4	3	2	1	0	5	4	3	2	1	0
〔主な取組み〕 総合計画に基づくまちづくり、戦略的な行政経営、統計調査の活用 など													
42 将来を見据えた行財政改革の実行	5	4	3	2	1	0	5	4	3	2	1	0	
〔主な取組み〕 新たなプランの策定、行政評価の強化、内部統制システムの構築 など													

## 4 備前市での生活環境全般

### 備前市の総合点

0~100点の間で  
点数を記入してください!

問10 備前市全体についておうかがいします。  
現在、あなたにとって備前市（※まち全体）  
は、100点満点で何点ですか？

※ 行政（市役所）のことだけでなく、「備前市」というまちの総合点です。



\_\_\_\_\_ 点/100点

### 教 育

問11 あなたは、子どもにあいさつ、声かけする  
ことを心がけていますか？（〇は1つ）

1. 顔見知りの子でもなくても自分から  
行っている
2. 顔見知りの子どもには自分から行ってい  
る
3. 子どもからあいさつされたら応えている
4. あいさつ、声かけは行っていない

問12 あなたは、「備前市は安心して子どもを生  
み育てることができるまち」だと思えますか？  
（〇は1つ）

1. そう思う
2. まあ思う
3. どちらともいえない
4. あまりそう思わない
5. そう思わない
6. わからない・意見なし

### 生涯学習、歴史・文化

問13 あなたは、自発的な学習に取り組んだり、  
趣味の会やグループ活動に参加していますか？  
（〇は1つ）

1. 参加している
2. 参加していない

問16 あなたは、「地域や職場で男女が対等に活  
躍できている」と思えますか？（〇は1つ）

1. そう思う
2. まあ思う
3. どちらともいえない
4. あまりそう思わない
5. そう思わない
6. わからない・意見なし

問14 あなたは、市の図書館（日生・吉永分館を  
含む。）を利用していますか？（〇は1つ）

1. ほとんど毎日利用している
2. 週1回程度利用している
3. 月に2~3回程度利用している
4. 1カ月に1回程度利用している
5. 年数回程度利用している
6. この1年間利用していない

問17 あなたは、旧閑谷学校のことを来訪者に説  
明できますか？（〇は1つ）

1. 旧閑谷学校の歴史を十分理解したうえで  
説明できる
2. 簡単な内容なら説明できる
3. 少しは説明できる
4. 説明できない

問15 あなたは、スポーツ（運動）を定期的  
にしていますか？（〇は1つ）

1. 週に2日以上している
2. 週に1日はしている
3. ほとんどしていない



問18 あなたは、この1年間に芸術・文化に接する機会がありましたか？（〇は1つ）

1. 美術展、舞台芸術、コンサート、映画など文化芸術作品の鑑賞を行った
2. 演奏や作品の創作、囲碁、将棋、茶道、華道など自ら文化芸術活動を行った
3. 鑑賞や文化芸術活動は行わなかった

## コミュニティ

問19 あなたは、この1年間で、何らかのボランティア活動を行ったことがありますか？（〇は1つ）

1. ある
2. ない

## 安心・安全

問20 あなたは、交通マナーを守っていますか？（〇は1つ）

1. 守っている
2. だいたい守っている
3. あまり守れていない

問21 あなたは、子どもや高齢者への声かけや見守りなど地域の防犯活動等に協力していますか？（〇は1つ）

1. 協力している
2. 時々協力している（これから協力したい）
3. 協力していない（協力したくない）

問22 あなたは、この1年間に何らかの消費者トラブル（高額な商品を買わされたり、身に覚えのない請求を受けたなど）にあったことがありますか？（〇は1つ）

1. 被害にあった
2. 請求書等受けたが防いだ
3. トラブル等がなかった

問23 あなた（の世帯）は、災害等に備えて備蓄品を3日分用意していますか？（〇は1つ）

1. 用意している
2. 用意していない

問24 あなたは、お住まいの地区の避難所を知っていますか？（〇は1つ）

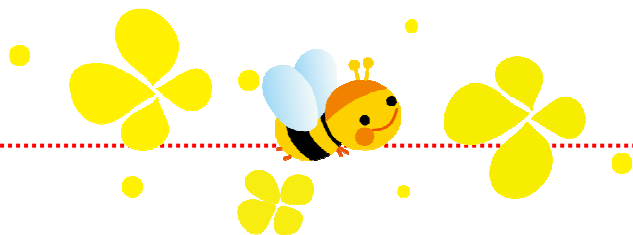
1. 知っている
2. 知らない

問25 あなたは、自分の健康に気をつけていますか？（〇は1つ）

1. 気をつけている
2. 気をつけていない

問26 あなたは、「備前市は高齢者が安心して生活できるまち」だと思いますか？（〇は1つ）

1. そう思う
2. まあ思う
3. どちらともいえない
4. あまりそう思わない
5. そう思わない
6. わからない・意見なし



問27 あなたは、市や職場、医療機関等で健康診査（血圧・尿・血液検査等）を受けていますか（〇は1つ）

1. 毎年受けている
2. 2～3年に1回受けている
3. ほとんど受けていない

問28 あなたは、タバコを吸いますか？（〇は1つ）

1. 吸う
2. 吸わない
3. 吸っていたがやめた

## 快適・活力

問29 あなたは、週に1回以上公共交通（バス）を利用していますか？（〇は1つ）

1. 利用している
2. 利用していない

問30 あなたは、仕事と生活の調和（ワーク・ライフ・バランス）がとれていると思いますか？（〇は1つ）

※ 仕事と生活の調和とは、いろいろな考え方がありますが、一つの考え方として、働く人々の健康が保持され、家族・友人などの充実した時間、自己啓発や地域活動への参加のための時間などを持てる豊かな生活ができることをいいます。

1. 思う
2. 少しはとれていると思う
3. 思わない
4. わからない
5. 仕事をしていない

問31 あなたは、ご自宅でインターネットを利用していますか？（〇は1つ）

1. 毎日のように利用している
2. 時々利用している
3. ほとんど利用していない
4. 全く利用していない

問32 あなたは、インターネットをどのようなことに活用していますか？（あてはまるものすべてに〇）

1. ホームページの閲覧
2. 電子メールの送受信
3. ショッピング・オークション
4. ソーシャルメディア（※1）の利用
5. 動画配信サービスの利用
6. 地図情報サービスの利用
7. 電子政府・電子自治体（※2）の利用
8. その他（\_\_\_\_\_）

（※1）SNSやブログなど双方向で情報のやりとりを行うことができるサービス

（※2）電子申請、電子申告、施設予約などの政府・自治体が提供するサービス

問33 あなたは、待機電力の削減や太陽光発電、太陽熱温水、自然エネルギーの利用など地球温暖化防止のための行動に取り組んでいますか？（〇は1つ）

1. 取り組んでいる
2. 取り組んでいない

## 計画推進

問34 あなたは、市の窓口での対応に満足していますか？（〇は1つ）

1. 満足している
2. 満足していない
3. この1年間、市役所（総合支所）へ行ってない

問35 あなたは、「市の情報公開は進んでいる」と思いますか？（〇は1つ）

1. そう思う
2. まあ思う
3. どちらともいえない
4. あまりそう思わない
5. そう思わない
6. わからない・意見なし

問36 あなたは、「広報びぜん」を読んでいますか？（○は1つ）

1. 読んでいる
2. 読んでいない

問38 あなたは、市議会議員の活動内容を知っていますか？（○は1つ）

1. 知っている
2. 知らない
3. 関心がない

問37 あなたは、「市の行財政改革は進んでいる」と思いますか？（○は1つ）

1. そう思う
2. まあ思う
3. どちらともいえない
4. あまりそう思わない
5. そう思わない
6. わからない・意見なし

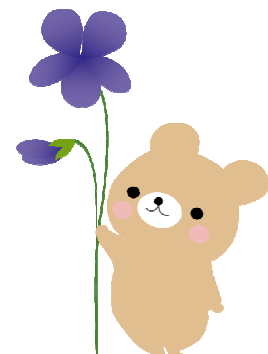
問39① あなたは、「市議会だより」を読んでいますか？（○は1つ）

1. 全部読んでいる
2. 関心のある記事だけ読んでいる
3. 読んでいない

《問39①で「3. 読んでいない」と回答した方へ》

問39② その理由は？（○は1つ）

1. 市議会だよりを知らない
2. 記事が難しい
3. その他（\_\_\_\_\_）



## 5 男女共同参画社会の推進に関して

問40 あなたの家庭では、日ごろ次のような役割を主に誰が行っていますか？  
 各項目ごとにあてはまる番号を**1つずつ**選んで○をつけてください。  
 ※該当なしの場合はその他を選択してください。

主に行っている人 役割	主として 夫・父	主として 妻・母	夫婦 同程度	主として 子ども	家族分担	※その他
記入例) ●●●	5	4	3	2	1	0

①食事の用意	5	4	3	2	1	0
②食事の後片付け	5	4	3	2	1	0
③掃除	5	4	3	2	1	0
④洗濯	5	4	3	2	1	0
⑤買い物	5	4	3	2	1	0
⑥子どものしつけや教育	5	4	3	2	1	0
⑦乳幼児の世話や育児	5	4	3	2	1	0
⑧介護や看護	5	4	3	2	1	0
⑨近所や親類の付き合い	5	4	3	2	1	0
⑩自治会や町内会活動	5	4	3	2	1	0

問41① あなたは、社会通念、慣習、社会制度  
 について、男性と女性ではどちらが優遇されて  
 いると思いますか？（○は**1つ**）

1. 男性の方が非常に優遇されている
2. どちらかといえば男性の方が優遇されてい  
る
3. 男女平等になっている
4. 女性の方が非常に優遇されている
5. どちらかといえば女性の方が優遇されてい  
る
6. わからない



《問41①で「1. 男性の方が非常に優遇されて  
 いる」、「2. どちらかといえば男性の方が優遇さ  
 れている」と答えた方におたずねします。》

問41② 男性の方が優遇されている原因につい  
 て、あてはまると思う番号を選んでください。  
 （○は**3つまで**）

1. 男女の役割分担についての社会通念、慣  
習・しきたりなどが根深いと思うから
2. 女性が能力を発揮できる環境や機会が十分  
でないと思うから
3. 能力を発揮している女性を適正に評価する  
仕組みが欠けていると思うから
4. 男性のほうが政策・方針の決定にかかわる  
役職についている人が多いと思うから
5. 男女の平等について、男性の問題意識が低  
いと思うから
6. 男女の平等について、女性の問題意識が低  
いと思うから
7. 女性の意欲や能力が男性に比べて劣ってい  
ると思うから
8. 育児や介護などを男女がともに担うための  
サービスや制度がないと思うから
9. 専業主婦に有利な税制や社会保障制度が男  
女の役割分担を助長していると思うから
10. わからない
11. その他（具体的に：\_\_\_\_\_）

問42 あなたは、女性の就業について、どう思いますか？あてはまる番号を選んで○をつけてください。(○は1つ)

1. 子どもができて、ずっと仕事を続ける方がよい
2. 結婚・出産を機に仕事をやめ、子どもが大きくなったら再び就業した方がよい
3. 子どもができるまでには仕事をやめる方がよい
4. 女性は就業しない方がよい
5. その他(具体的に：\_\_\_\_\_)

問43 あなたは、女性が政策・方針の決定にかかわる役職(管理職)にあまり登用されていない理由は何だとお考えですか？あてはまる番号に○をつけてください。(○は1つ)

※国会議員における女性の割合は全体の9.5% (平成26年12月衆院選後)

1. 家庭、職場、地域における性別役割分担があるから
2. 結婚・出産を機に仕事をやめる人が多いから
3. 男性優位の組織運営になっているから
4. 家族の支援・協力が得られないから
5. 女性側の積極性がないから
6. 女性の能力の発揮機会が不十分だから
7. 職場や会議などに女性の構成員が少ないから
8. その他(具体的に：\_\_\_\_\_)

問44 あなたは、男女の役割分担に対する意識についてどう思いますか？あてはまる番号を選んで○をつけてください。(○は1つ)

1. 男性は仕事、女性は家庭にいるのがよい
2. 男女とも仕事を持ち、家庭のことは女性が責任を持つのがよい
3. 男女とも仕事を持ち、家庭でも責任を分担するのがよい
4. 男女の固定的な役割分担にとらわれず、女性が仕事を持ち、男性が家庭にいるのもよい
5. その他(具体的に：\_\_\_\_\_)

問45 あなたは、男女共同参画社会の実現のために行政がすべきことはなんだと思いますか？重要だと思うものを選んで○をつけてください。(○は3つまで)

1. 病人や高齢者などの介護等に対する社会的サービスの充実
2. 保育サービスや学童保育など仕事と子育ての両立支援の充実
3. 学校教育、社会教育などの場での男女の平等と相互の理解や協力についての学習の充実
4. 出産休暇や育児休業などの制度の充実
5. 町内会など、地域コミュニティ活動における男女共同参画の推進
6. 職場における男女平等な取り扱い等の周知徹底
7. 女性の就労機会の確保と就業教育や訓練の充実
8. 女性の政策決定の場への積極的登用
9. 男女共同参画社会にかかわる情報の収集・提供
10. 広報紙、講演会などによる男女の平等や慣習の見直しなどの啓発
11. リーダー養成など女性の人材育成の推進
12. 女性に対する暴力の防止及び被害者の支援促進
13. その他(具体的に：\_\_\_\_\_)

問46① あなたは、今まで※DV(ドメスティック・バイオレンス)と思われる行為を受けたことがありますか？あてはまる番号を選んで○をつけてください。(○は1つ)

※ DV(ドメスティック・バイオレンス)とは、夫婦(恋人)間暴力のことで、パートナーからの暴力をいう。殴る、蹴るなどの身体的暴力、言葉による精神的暴力、性的暴力などがある。一般に「DV」と略して使われる。

1. はい
2. いいえ
3. わからない

《問46①で「1 はい」と答えた方におたずねします。》

問46② あなたは、次のどの行為を受けましたか？あてはまる番号すべてに○をつけてください。

1. 殴る、蹴る、物を投げつけるなどの身体的暴力を受けた
2. 暴言を吐く、脅す、無視するなどの精神的暴力を受けた
3. 見たくないポルノビデオを見せられたり、いやがっているのに性的行為を強要されたり、避妊に協力してくれないなどの性的暴力を受けた
4. 生活費を入れてくれない、外で働くことを妨げるなどの経済的暴力を受けた
5. 外出を制限する、携帯電話・スマートフォンをチェックする、友人、親戚との付き合いを禁止するなどの社会的暴力を受けた
6. 子どもの前でばかにされたり、責められたりされた（子どもを巻き込んだ暴力）
7. その他（具体的に：\_\_\_\_\_）

《問46①で「1 はい」と答えた方におたずねします。》

問46③ DV（ドメスティック・バイオレンス）と思われる行為を受けたとき、どこへ相談しましたか？あてはまる番号すべてに○をつけてください。

1. 親族
2. 友人・知人
3. 民生委員・児童委員
4. 医師・カウンセラーなど
5. 弁護士
6. 人権擁護委員
7. 警察
8. 市や県(女性相談所、男女共同参画推進センターなど)の相談窓口
9. 民間の相談機関
10. どこへも相談しなかった
11. その他（具体的に：\_\_\_\_\_）

問47 あなたは、DV（ドメスティック・バイオレンス）をなくすためには、どのような支援や対策が必要だと思いますか？必要だと思う番号を選んで○をつけてください。（○は3つまで）

1. DVは犯罪となる行為をも含む重大な人権侵害であることの周知・啓発
2. 被害者への身の安全を保障できる場所（シェルター等）の提供
3. 被害者への相談窓口をふやしたり、相談窓口の情報提供
4. 被害者への弁護士、警察、裁判所などによる法的援助
5. お互いの人権を大切にする教育の充実
6. 暴力等を防止するためのセミナー、イベントなどの充実
7. 被害者への経済的な自立に向けた支援
8. 被害者への医師、カウンセラーなどの医療・心理的援助
9. 被害者に対する周囲の理解と協力
10. 被害者への民間支援グループなどによる援助
11. 被害者支援サポーターとして身近に相談できる人を養成する
12. 加害者への指導やカウンセリング
13. 加害者への罰則の強化
14. その他（具体的に：\_\_\_\_\_）

### 【自由意見（男女共同参画社会に関すること）】

男女共同参画社会に関することでご意見がありましたら、自由にご記入ください。


## 6 あなた自身のこと

問48 最後にあなた自身のことについておたずねします。それぞれの項目ごとにお答えください。

(1) あなたの性別は？ (○は1つ)

1. 男
2. 女

(2) あなたの年齢は？

(平成27年4月1日現在の満年齢で選んでください。○は1つ)

1. 20歳代
2. 30歳代
3. 40歳代
4. 50歳代
5. 60歳代
6. 70歳代

(3) あなたの居住地は？ (○は1つ)

1. 備前地域
2. 吉永地域
3. 日生地域

それぞれの項目に  
あてはまるお子様の人数  
を記入してください！

(4) あなたは備前市にお住まいになって何年になりますか？ (○は1つ)

1. 2年未満
2. 2年以上～5年未満
3. 5年以上～10年未満
4. 10年以上～20年未満
5. 20年以上

(5①) あなたの職業は？ (○は1つ)

1. 自営業
  2. 会社員
  3. 公務員
  4. パート・アルバイト・派遣社員
- 
5. 専業主婦・専業主夫
  6. 学生
  7. 無職
  8. その他 (具体的に：\_\_\_\_\_)

(6) 同居している家族構成はどれにあたりますか？ (○は1つ)

1. 一人暮らし
2. 夫婦だけ
3. 親子 (2世代)
4. 親と子と孫 (3世代)
5. その他 (具体的に：\_\_\_\_\_)

(7①) あなたには現在養育中の子どもがいますか？ (○は1つ)

1. いる
2. いない

《(7①)で「1. いる」と答えた方にお聞きします。》

(7②) こどもの数を教えて下さい。

- |          |       |   |
|----------|-------|---|
| 1. 小学生未満 | _____ | 人 |
| 2. 小学生   | _____ | 人 |
| 3. 中学生   | _____ | 人 |
| 4. 高校生以上 | _____ | 人 |
| 5. 合計    | _____ | 人 |

(8) あなたの同居の家族 (あなた以外) に65歳以上の高齢者がいますか？ (○は1つ)

1. いる
2. いない

《(5①)で「1～4」と答えた方にお聞きします。》

(5②) あなたの業種は？ (○は1つ)

1. 農林漁業
2. 建設業
3. 製造業
4. 運輸・通信業
5. 卸売・小売業
6. 金融・保険業
7. サービス業
8. 官公庁
9. その他 (具体的に：\_\_\_\_\_)

(9) あなたの生活行動範囲についておたずねします。  
あなたの通勤・通学先や買物などの主な行き先はどこですか？  
記入例を参考に、各項目(①～④)についてあてはまる番号をお答えください。(各項目に○は1つ)

目的	備前市内			備前市外						そのような行動をしていない
	備前地域	日生地域	吉永地域	和気町	瀬戸内市	赤磐市	赤穂市	上郡町	その他 (市町村名を具体的に記入してください)	
記入例) その1	1	2	3	4	5	6	7	8	9 ( )	0
記入例) その2	1	2	3	4	5	6	7	8	9 (岡山市)	0

①通勤・通学	1	2	3	4	5	6	7	8	9 ( )	0
②食料品・日用品の買物	1	2	3	4	5	6	7	8	9 ( )	0
③嗜好品や高価な物の買物	1	2	3	4	5	6	7	8	9 ( )	0
④レストラン・飲食店	1	2	3	4	5	6	7	8	9 ( )	0

(10) あなたは「食料品・日用品の買物」を行ったとき、1回あたり何日分の買物をされますか？(○は1つ)

1. 1日分
2. 2～3日分
3. 4～6日分
4. 1週間分以上
5. そのような行動をしていない

(11) あなたが病気になったり、ケガを負ったとき、最もよく利用する医療機関はどれですか？(○は1つ)

1. 市立備前病院
2. 市立日生病院
3. 市立吉永病院
4. 市内の民間病院・医院等
5. 市外の病院・医院等
6. この1年間医療機関へ行っていない

【自由意見（人口減少・地方創生に関すること／その他市政に関すること）】

人口減少に歯止めをかけるようなご意見及びその他市政に関することでご意見がございましたら、ご記入ください。


ご協力、ありがとうございました♪！

5月8日（金）までに郵便ポストに投函してください。