



■今月の表紙

「ワンタッチテントをいただきました」

(株)クラレが、「クラレふれあい募金」を活用し、市内のすべての認定こども園と小規模保育事業所にワンタッチテントを寄附していただきました。11月29日(金)には、片上認定こども園で贈呈式をおこないました。今後は、各園の野外活動で有意義に活用させていただきます。ありがとうございました。

(写真 上：片上認定こども園、下左：東鶴山認定こども園、下右：伊里認定こども園)

■CONTENTS

- 02 新年あいさつ
- 03 (特集) 中学生×市長 座談会
- 04 教えて市の財政のこと
- 05 新しい複合施設の愛称募集、備前市二十歳の集い
- 06-07 税に関するお知らせ
- 08 消防団出初式、備前市文学賞入賞者決定
- 09-14 お知らせ、総務大臣表彰、100歳
- 15 善行表彰、ベレン通信
- 16 国民年金、備前の味、税納期限
- 17 相談、施設、人口、えびす駅伝・備前♡日生大橋マラソン募集、  
広告
- 18 図書館、乳幼児健診、つどいのひろば、休日当番医
- 19-20 広告

# 新年明けましておめでとうございます

備前市長 吉村 武司



市民の皆様におかれましては、清々しい新春をお迎えのこととお慶び申し上げます。また、旧年中は市政に対しまして、深いご理解と温かいご支援、ご協力をいただき、深く感謝いたします。

備前市は、今年3月22日に市制施行20周年を迎えます。市民の皆様と一緒に備前市の歩みを振り返りながら、お祝いでできればと考えております。

合併21年目の新たなスタートとなる令和7年度には、備前市の未来をかたちづくる施設として、備前焼をはじめ様々な美術作品を展示し、新時代の備前市における教育、産業、観光の振興が図られる「備前市美術館」、旧アルファビゼンの一部を解体し、新たな市民の交流拠点となる複合施設「備前市学びと遊びの健康プラザ」、北前船精神を引き継ぎ、その伝説とストーリーを世界に発信するため北前船を模した観光船が完成予定です。また、すべての市民が多様に使うサードプレイスとなる図書館も令和8年3月の完成に向けて準備を進めております。それぞれが新たな備前市のランドマークになり、市民の皆様にも永く愛されることを期待しております。

備前市政におきましては、備前焼の海外販路開拓・拡大に向け、イタリアで開催されたデザインの展覧会「フォーリサローネ」への出展や、フランス・ドイツ・モナコなどヨーロッパ各地で巡回展を行いました。また、市内最大のイベントであります備前焼まつりでは、備前まるごとマルシェを同時開催し、備前焼の魅力のみならず地元グルメなどのPRを行いました。2日間で6.5万人の皆様にご来場いただき、本市の魅力向上および地域経済の活性化に繋げることができました。

教育面では、「教育のまち・備前市～すべては子どもたちのために～」を掲げ、教育・子育て先進都市としての取組を進めております。大内保育園と西鶴山保育園が4月から新たに認定こども園となり、市内すべての公立園が幼保一体型認定こども園となりました。また、新一年生へ通学カバンの無償支給や、4月からは、こども園で使用する紙おむつを無償化しております。

8月には備前市内の中高生約200人を対象に「アメリカの歴史・伝統・文化を体験するツアー」を行いました。異文化や外国語を肌で感じることで、国際力豊かな人材の育成に寄与できたと考えております。今後もそれぞれのステージに応じた子育て・教育支援を充実させてまいります。

市民の皆様「備前市に住んでよかった」と思っていただけのように、皆様方との対話を深めながら、職員一丸となり市政に取り組んでまいります。

結びに、なお一層のご支援、ご協力をお願い申し上げますとともに、皆様にとりまして、幸多き一年となりますことを心からお祈りいたしまして、新年のご挨拶といたします。

# “こどもまんなか”

を実現するまちへ

～海外での学びをこれからの糧に～

問 文化スポーツ振興課 (☎63-3813)



備前市は、「すべては子どもたちのために」の理念のもと、さまざまな子育て支援に取り組んでいます。

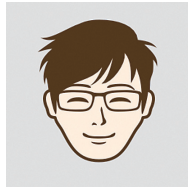
その一貫として、昨年は中・高校生を対象に「アメリカの歴史・伝統・文化を体験するツアー」をおこない、197人が参加しました。

今回の特集は、このツアーに参加した中学生と市長・副市長・教育長によるスペシャル対談。参加した中学生たちが学んだことや今後について語ってくれました。

## ワクワクドキドキの初海外

－はじめての海外で感じたことは－

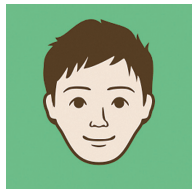
- ・アメリカに行くのは初めてで、とてもワクワクした。アメリカは大きくて広かった。建物が大きくてびっくりした。
- ・授業で習っている英語で通用すると思っていたが、本場の英語はスピードが速くて全然ついていけず、すぐに返事ができなかった。学校の先生はゆっくり話してくれていたんだと感じた。



## 山本由伸選手からのサプライズメッセージ

－現地での歓迎会では、山本由伸選手からのサプライズメッセージがあった。どう感じたか。－

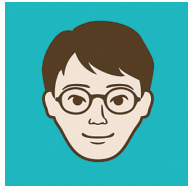
- ・備前市の人がアメリカという大きなところで野球をしていることが実感できて、すごいと思った。
- ・備前市の先輩として、とても頼もしいと思った。



## アメリカは“夢のような景色”の連続

－アメリカで印象に残っているところは－

- ・テレビでしか見たことがないハリウッドに行って、有名人の手形を実際に見ることができて良かった。夢のような景色だった。
- ・アメリカのスーパーマーケットは大きく、色々なものが売られていて面白かった。



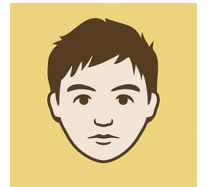
－ドジャースタジアムの感想は－

- ・日本とは違う雰囲気、大谷選手がホームランを打った時の歓声がすごくて、びっくりした。
- ・大谷選手の活躍は同じ日本人としてすごいと思ったし、自分もアメリカで活躍できるようになりたいと思った。

## 文化の違いを肌で実感 日本の良さとアメリカの良さ

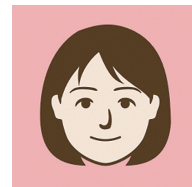
－日本に帰ってきて感じたことは－

- ・ホテルの照明の違いや料理の味付けなど文化の違いを肌で感じた。日本のご飯の美味しさを改めて感じた。
- ・英語を話すスピードの速さを実感した。勉強して、外国の人と英語で会話できるようになりたいと思った。
- ・海外の人は怖いイメージがあったけど、実際に話してみたら、英語が話せないとわかるとジェスチャーでわかりやすく話してくれて、優しさを実感した。外国人に対する意識が変わった。



－今後に活かせる経験は－

- ・海外の人と話せた経験はとても貴重だった。海外の人が話すスピードについていけるように勉強して、海外でも通用する人になりたい。
- ・ツアー中の班活動を通じて、コミュニケーション力の重要性を実感した。今後もコミュニケーション力を大切にしていきたい。



## 国際社会で通ずる人材を育てたい(吉村市長の思い)

備前市は「こどもまんなか施策」を推進している。まずは、備前市で暮らす子どもが元気で健全にすくすくと成長してほしい。そして海外に関心を示し、これからの国際社会に向けて、日本だけでなく、世界で活躍できる国際人になってほしい。備前市は5つの都市と姉妹都市協定などを結んでいる。より多くの世界をみてほしい。今回のツアーは学校の行事とは違い、市内のさまざまな学校から集まり班行動で過ごしてもらった。普段の生活では関わることのなかった違う学校の同世代との交流、コミュニケーションを大切にしてほしい。





# 市の財政のこと



今の財政状況って  
どうなの



ギモンに  
お答えします

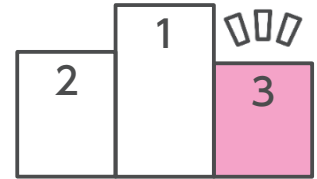
問 財政課 (☎64-1810)

## 令和5年度決算における普通会計※1の財政指標をお知らせします

(くわしい決算報告は広報びぜん2月号に掲載予定です。)

### 経常収支比率※2

物価高の影響から県内19市町村で経常収支比率が悪化する中、**88.9%**と、前年度から**0.2ポイント改善**し、県内15市で**3番目に良好な団体**となりました。



### 実質公債費比率※3

県内自治体の平均値が悪化に転じる中、**9.1%**と、前年度から**0.5ポイント改善**しています。



### 将来負担比率※4

平成30年度から連続して充当可能な財源額が将来負担額を上回っており、**良好な状況**が維持されています。



	平成30	令和元	令和2	令和3	令和4	令和5
経常収支比率(%)	95.1	97.1	97.6	89.4	89.1	88.9
実質公債費比率(%)	12.6	12.0	10.7	9.9	9.6	9.1
基金残高(億円)	131.0	113.9	114.8	112.7	127.3	118.5
地方債残高(億円)	198.9	212.1	215.2	197.6	194.4	181.9
将来負担比率	充当可能な財源額が将来負担額を上回っています					

- ※1 普通会計：一般会計と一部の特別会計を加えた全国共通の会計指標
- ※2 経常収支比率：市税や普通交付税など毎年経常的に収入される一般財源のうち、人件費や光熱水費、借り入れの返済など毎年経常的に支出される経費に充てられた割合を示す指標。低いほど独自の政策に使える財源に余裕があるとされる。
- ※3 実質公債費比率：市が経常的に収入する一般財源の規模に対して、市の各種会計が負担した正味の借入返済額が占める割合。低いほどよい。
- ※4 将来負担比率：市が経常的に収入する一般財源の規模に対して、将来抱えている正味の負債が占める割合。高いほど将来世代への負担が大きい。

## 備前市は健全財政を維持しています



令和5年度決算では、市の財政指標は健全財政を維持しており、今後の5年間についても、いざという時の財政調整基金を確保しつつ収支均衡が図れる見通しとなっています。

人口減少に伴う税収減や物価高騰による歳出の増加などのリスクを見据えながら、健全財政の運営に努めていきます。

# 新しい複合施設の愛称を募集します！

問市街地活性化政策課（☎64-1882）



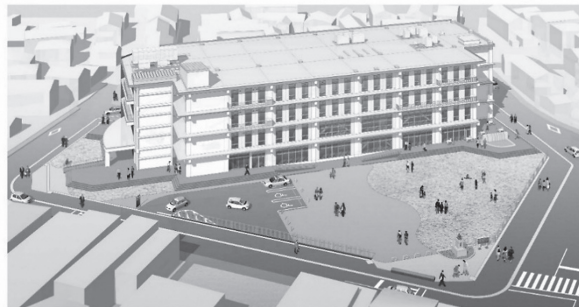
申請フォーム



市街地活性化政策課  
ホームページ

現在、改修工事中の旧アルファビゼンの施設名称が「備前市学びと遊びの健康プラザ」に決定しました。

改修後は、2階に中央公民館から移転する「学び」の機能（多目的ホール、会議室、音楽講座室、工芸講座室、茶室、調理室）、1階に「遊び」の機能（屋内おもちゃ広場、屋外芝生広場、水遊び場）、3階に「健康」の機能（軽運動室、トレーニングジム、レクリエーション室）を備えた、新しい市民交流の場となる複合施設として、令和7年春に開館する予定です。



この施設が市民の皆さんに永く愛され親しまれる施設となるように、愛称を募集します。

募集期間：令和6年12月24日(火)～令和7年1月24日(金)（必着）

応募資格：備前市在住、または市内に通勤通学の人

応募要件：①施設の特徴がイメージしやすいもの

②わかりやすく親しみやすいもの

応募方法：申請フォームから電子申請、または応募用紙の持参、郵送によりご応募ください。

応募用紙は本庁舎3階市街地活性化政策課と各総合支所に設置しています。

採用者：採用された人には記念品を贈呈します。

## 2025年備前市二十歳の集い

問生涯学習課（☎64-1841）



◆とき 1月12日(日) 受付9時30～ 式典10時～

◆ところ 市民センター

◆対象者 平成16年4月2日～平成17年4月1日生まれで、備前市に住民票がある人、または備前市出身の人

◆式典 二十歳になった人たちへの激励の言葉や、記念品の贈呈、祝辞など

◆式後行事 記念写真撮影など

◆駐車場 市役所駐車場、中銀前駐車場、職員用駐車場をご利用ください。

※スムーズな受付のために案内状を持参してください。(案内状を紛失した場合は事前に生涯学習課まで、ご連絡ください。受付番号をお伝えします。)

※住民票を市外に移している人は、案内状が送付されていませんので、記載台にて受付表に記入して、受付してください。

お願い

①記念写真は1枚1,200円です。現金またはpaypayでのお支払いになります。現金での購入を希望される人はお釣りの無いようにご準備ください。

②花束、祝電など（参加者全員を対象とするものは除く）の受付はおこないません。会場への配達をご遠慮ください。

③出席できなかった人は、1月31日(金)までに本庁5階生涯学習課へお越しください。記念品をお渡します。

### 二十歳の抱負



備前中学校卒業生  
木村 隆信  
(きむら りゅうしん)

まず初めに、生まれてから二十年が経つこの節目の年に無事成人式を迎えられたことを大変嬉しく思います。また、この式を迎えるにあたってお世話になった家族や先生方をはじめとした全ての方へ心より感謝申し上げます。この式を経て、我々は社会から大人として認知されるようになります。また来年度からは、新社会人になる人も多いと思います。しかしそんな中で、まだ自分のやりたいことが決まらず、新しい人生を歩み始めている周りの友人を見て焦っている人もいるかもしれません。ですが我々は一人一人違う時間軸の中を生きています。19歳という若さでフェイスブックを作り、成功を収めたマーク・ザッカーバーグのような人もいれば、ケンタッキーフライドチキンの創設者のカーネルサンダースのように、60歳を過ぎてから世界的に有名な企業を起業する人もいます。だからこそ、周りと自分を比べて落ち込んだり否定するのではなく、コツコツとひたむきに努力し続けることでいつか必ずその努力が実る日がきます。そしてその努力が実った瞬間が、お世話になった方々への最高の恩返しになると思います。これからは自分自身も大人としての自覚を持ちながら、努力を続けていき、カッコいい大人になれるよう頑張ります。



## トピックス1 所得税および復興特別所得税の確定申告・市県民税申告の時期が近づいてきました

早めに書類をそろえて、事前に集計するなど申告の準備を始めましょう。



### 年金申告相談

- ◆とき 2月13日(木)、14日(金)
- ◆ところ 市役所3階大会議室
- ◆対象 公的年金だけを受給されている人

受付  
8:30~15:30  
年金相談  
9:00~16:00

### 申告相談内容の変更

広報びぜん11月号でお知らせしたとおり、相談内容の受付を変更しています。

下記①~④の申告内容については、ご自身で申告をお願いします。

- ①住宅借入金等特別控除(申告が初年度の人) <注1>
  - ②先物取引などに係る雑所得
  - ③株式などの譲渡所得 <注2>
  - ④株式や投資信託等の配当所得
- <注1> 2年目以降で年末調整済の人は申告相談を受け付けします。  
<注2> 土地などの譲渡所得については申告相談を受け付けします。

### 所得税及び復興特別所得税確定申告・市県民税申告相談

- ◆とき 2月17日(月)~3月17日(月)  
※(土)・(日)および2月24日(振替休日)を除く
  - ◆ところ 市内の各会場
- ※申告相談会場は「広報びぜん2月号」でお知らせします。

受付  
8:30~15:30  
申告相談  
9:00~16:00

### 申告が必要なってどんなひと？

#### ■市県民税申告が必要な人(例)

- 令和7年1月1日現在、備前市に住民登録がある人で、
  - 令和6年中に農業などの所得があり、確定申告書の提出を要しない人
  - 年末調整を受けた人で給与所得以外に20万円以下の所得がある人
  - 給与を2か所以上から受けている人
  - 収入がなかった人や非課税収入のみの人で、市内に住所がある人の扶養親族になっていない人
- ※申告が必要な人が申告をしない場合、所得証明書の交付や国民年金保険料の免除申請ができません。また、国民健康保険税や後期高齢者医療保険料の軽減を受けることができません。

#### ■所得税の確定申告が必要な人(例)

- 事業所得や不動産所得がある人・・・令和6年分の所得金額の合計額が所得控除の合計額を超える人
  - 給与所得がある人・・・給与の年収が2,000万円を超える人、年末調整を受けていて給与所得以外の所得金額の合計額が20万円を超える人、2か所以上から給与を受け、年末調整をされていない給与の収入が20万円を超える人
  - 公的年金等がある人・・・公的年金等に係る雑所得以外の所得金額が20万円を超える人
- ※公的年金等の収入金額が400万円以下であり、公的年金等に係る雑所得以外の所得金額が20万円以下の場合には、所得税の確定申告書の提出は不要です。ただし、市県民税の申告が必要な場合があります。

### 申告には何が必要？

#### ■共通するもの

- ・口座名義や口座番号がわかるもの(所得税の還付や、納付する所得税を口座払にする場合に必要)
- ・本人確認書類(①または②のいずれかが必要です)
  - ①マイナンバーカード
  - ②マイナンバー通知カード+運転免許証、パスポート、健康保険証、身体障害者手帳など
- ・「令和6年分 確定申告のお知らせ」のハガキ(税務署から届いた方のみ)

#### ■収入を証する書類

- ・令和6年分給与所得の源泉徴収票の原本
  - ・令和6年分公的年金の源泉徴収票の原本
  - ・生命保険契約等の個人年金または満期保険金や解約保険金の支払証明書(収入、経費がわかるもの)
  - ・営業、農業等の事業収入および不動産収入は収支内訳表と収入金額、必要経費の項目別明細と領収書
- ※必ず、収入・経費のそれぞれの項目ごとに集計しておいてください。

#### ■各種控除証明書

1. 医療費控除の明細書(医療費通知)
  2. セルフメディケーション税制の明細書
- ※医療費控除の適用を受ける人は、医療費控除の明細書の作成が必須となります。(※申告会場では医療費控除の明細書の代行作成はできませんので、必ず事前に作成してください)
3. 国民年金保険料の控除証明書、任意継続の健康保険料支払証明書
  4. 国民健康保険税、介護保険料、後期高齢者医療保険料などの領収書
  5. 障害者手帳等
  6. 要介護認定を受けている人は介護福祉課が発行した証明書
  7. 一般生命保険契約、介護医療保険契約、個人年金保険契約に係る保険料や掛金の支払証明書
  8. 地震保険や旧長期損害保険の保険料や掛金の支払証明書
  9. 寄附をしたことを証明する領収書等その他一定の書類
  10. 土地等の譲渡について、特別控除を証する書類
  11. その他

## トピックス2 企業・事業所のみなさんへ

### 1. 令和7年度 給与支払報告書（令和6年分）の提出をお願いします！

#### ◆提出方法

令和7年1月1日現在、備前市に住民票がある人の給与支払報告書（個人別明細書）を一人につき1枚と事業所ごとに総括表のご提出をお願いします。普通徴収（個人納付）を希望される場合は、必ず下記の①②を確認してください。①②の要件を満たしていない場合は、特別徴収となります。

- ①普通徴収切替理由書を記入のうえ、提出する。
- ②給与支払報告書の「摘要欄」へ普通徴収切替の理由を記入のうえ、提出する。

#### ◆提出範囲

退職者、アルバイト、パート、役員などを含む、令和6年1月から令和6年12月までに給与をお支払いになったすべての人です。



#### ◆提出期限

地方税法では1月末が提出期限となっていますが1月15日頃までの早期提出にご協力をお願いいたします。

### 2. 特別徴収税額通知（納税義務者用）が電子データで受取り可能です！

個人住民税の特別徴収税額通知（納税義務者用）が電子データ受取れるようになります。

※電子データで受取るためには、給与支払報告書をeLTAX（電子データ）で提出する必要があります。



## トピックス3 軽自動車税に関するお知らせ

### 1. 軽自動車の廃車手続は3月末までに！

軽自動車税は4月1日時点の所有者（使用者）に課税されます。廃車の手続きをしないまま放置しますと軽自動車税が毎年かかり続けますので、譲渡、盗難、廃車などで実際に車両がない場合は、3月31日までに必要な手続をしてください。なお、年度の途中で廃車をしても、月割りで税金が戻ることはありませんのでご了承ください。



### 2. 軽自動車税の減免申請は納期限までに！

一定の要件を満たす場合に、申請により軽自動車税種別割を減免します。ただし、1人1台で自動車税（県税）が減免されていない場合に限りです。なお、申請期間は、納税通知書発送日（5月13日頃）から6月2日（納期限）までとなります。

### 3. 農耕作業用自動車は軽自動車税の課税対象です

ナンバープレートの交付を受けてください  
乗用装置のある農耕作業用自動車（農耕トラクター、農業用薬剤散布車等）は小型特殊自動車に分類され、軽自動車税の課税対象となります。必ず定置場市町村の軽自動車税担当窓口で届け出を行い、標識（ナンバープレート）の交付を受けてください。



## 瀬戸税務署からのお知らせ

### 1. ご自宅からのe-Tax申告のご案内

マイナンバーカードなどを利用して、スマートフォン、パソコンからe-Taxの利用ができます。なお、令和6年分の確定申告については、ご自宅等のパソコンやスマートフォン等で国税庁ホームページから申告書等を作成いただき、e-Taxによる提出のご協力をお願いします。



### 2. 確定申告会場の開設について

申告会場：①瀬戸税務署  
（岡山市東区瀬戸町瀬戸70番地）  
②ママカリフォーラム  
（岡山市北区駅元町14番1号）  
※どちらの会場でも受け付けています。

開設期間：2月17日(月)～3月17日(月)

※原則、ご自身のスマホを利用した確定申告書等の作成となります。

#### ○受付時間等について

受付時間、相談時間はいずれの会場も以下のとおりです。

受付時間：午前8時30分～午後4時まで

相談時間：午前9時～午後5時まで

#### ○入場整理券について

確定申告会場の混雑緩和のため、確定申告会場に入場できる時間枠が指定された「入場整理券」が必要です。

※当日券は会場ですぐ午前8時30分から配付します。

※入場整理券の配付状況に応じて、後日の来場をお願いする場合がありますので、ご了承ください。

※LINEアプリで国税庁公式アカウントを友だち追加することで、オンラインで事前発行することができます。（2月17日(月)以降の相談分に限りです。）

#### ○注意事項

来場の際には公共交通機関をご利用ください。

# 消防団出初式

☎危機管理課 (☎64-1809)

備前市消防団の出初式を1月19日(日)午前10時から市民センターでおこないます。

優良消防団員表彰は次のとおりです。(敬称略)

## 消防庁長官表彰

**永年勤続功労章** 大平大輔(指導部)、井口竜(吉永南)、阿部健治(指導部)、森本誠一(指導部)、丸山博司(指導部)、神谷真太郎(指導部)

## 日本消防協会会長表彰

**功績賞** 櫻本知之(副団長)

**精績章** 新田裕郁(穂浪)、數乘紳喜(指導部)

**勤続章** 原田裕介(伊部)、山下竜一(指導部)、守時直良(西鶴山)、小橋孝夫(香登)、原克之(香登)、山本定男(香登)、和氣大作(伊部)、岩本誠二(片上)、川上悟(閑谷)、東田作(穂浪)、檜崎智裕(穂浪)、中村直文(三石南)、目木和也(三石西)

自治体消防75周年記念「日本消防協会会長表彰」

## 永年勤続功労者表彰

松山忠義(三国)、松尾吉純(東鶴山)

## 岡山県消防防災功労者知事表彰

**優良消防団員章** 武内智宏(東鶴山)、延兼修平(閑谷)

## 岡山県消防協会会長表彰

**功労章** 柴岡力(伊部)、上山克正(三石東)、吉形智久(指導部)

**表彰章** 武内智宏(東鶴山) 寺本倫明(指導部)、歳森昌伸(香登)、仲前博行(三石西)、畑中紀人(諸島) 武久靖弘(西鶴山)、藪野眞澄(香登)、山本哲也(川向)、松木宏明(川向)

**青年章** 浦上卓也(三国)、濱山祐輔(川東)

**精勤章** 大西宣寛(寒河) 他37名

## 備前地区消防連絡協議会長表彰

武内智宏(東鶴山)、石川寛志(本部)、歳森昌伸(香登)、三箇一禎(東鶴山)、畑中紀人(諸島)、藪野眞澄(香登) 白髭孝司(東鶴山)、竹田純基(吉永南)

## 市長表彰

**表彰章** 國光秀和(神根) 他30名

# 第11回備前市文学賞入賞者決定!

☎備前市文学賞実行委員会事務局(文化スポーツ振興課内)(☎64-1837)



第11回備前市文学賞は、一般の部に5部門で103人300点(うち招待者:短歌1人3点)、小学生の部に4部門で178人434点、中学生の部に4部門で273人483点の応募がありました。審査の結果、入選10人、佳作47人の入賞作品が決まりました。入賞作品は「備前市の文学」に掲載し、入選作品は市のホームページにも掲載します。表彰式は1月11日(土)に市役所本庁舎でおこないます。(☑入選 ☑佳作 敬称略)

## 【一般の部】

◆随筆 ☑杉山麻里(西片上) ☑櫻井 彩(日生)

◆詩 ☑難波亜紀(穂浪)、小野令子(岩崎)

◆短歌 ☑近藤佳加(新庄)、立花直美(穂浪)

◆俳句 ☑大森哲男(伊里中) ☑葛谷 隆(伊部)、芳田瑠偉、鳴坂美沙、牧野滉大、村上美姫(備前緑陽高校)

◆川柳 ☑友次幸子(東片上) ☑松本君江(西片上)、有吉一行(八木山)

## 【小学生の部】

◆詩 ☑難波侑生(伊里) ☑若本泰佑、馬場美里(伊部)、原田詩音(伊里)

◆短歌 ☑鳥家七海(伊部) ☑櫻井結翔(伊部)

◆俳句 ☑安達夕麻(伊部) ☑濱田旺希、西山絵菜、岸野大和、武本和哉、西山頼人、森本悠月(伊部)、西上沙和(東鶴山)、石田椰人、難波隼梧(伊部)、松本 善、山口颯真(三石)

◆川柳 ☑藤倉綿奈(片上) ☑大道一輝(日生東)、山本 拓(伊部)

## 【中学生の部】

◆詩 ☑西角航太、近藤周斗(三石)、林 怜凧、藤本葵音、吉野真矢(日生)

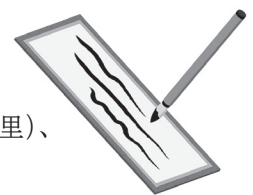
◆短歌 ☑萩野柚月(日生) ☑櫻井太陽、谷川友那(吉永)、延原日葵(伊里)

◆俳句 ☑藤本一花(日生) ☑奥原淳文(日生)、原田結愛、久保和輝(備前)、嶋 悠花(伊里)、小峰武流(備前)、武内 仁(伊里)、大本悠愛、石田海翔(備前)

◆川柳 ☑武本日和(伊里) ☑延原日葵、嶋 悠花(伊里)

## 【招待者(二年連続入選)】短歌部門

有吉一行(八木山)



## 年始の業務のお知らせ

問 環境課 (☎64-1821)

### <火葬の執行>

斎場	年始
備前斎場	1月4日(土)から執行
日生斎場	※市外は1月4日(土)から受付(執行は1月5日(日)から)

### <ごみの収集および持ち込み>

内容	地域	年始(初日)
収集	備前(西)・吉永	1月6日(月)
	備前(東)・日生	1月7日(火)
持ち込み	備前・吉永	1月6日(月)
	日生	1月4日(土)

※収集などにつきましては、お住まいの地区のごみ収集カレンダーをご確認ください。

### お詫びと訂正

日生地域(諸島地区)の令和6年度ごみ収集カレンダーに下記のとおり誤りがありましたので訂正してお詫び申し上げます。

内容	日生地域(諸島地区) 1月の「小型混合物」収集日
正	1月9日(木)
誤	1月9日(水)

## 市政

### ふるさとづくり事業を募集します

問 市民協働課  
☎64-1806 FAX64-4094  
Eメール  
bzkyoudou@city.bizen.lg.jp

地域の活性化を目的とする事業などを対象として助成します。事前相談も受け付けていますので、お気軽にご相談ください。

#### 対象事業

地域の活性化、福祉の充実、文化芸術の振興などを目的としたまちづくり事業

例) 講演会、ワークショップ、花いっぱい運動、各種体験事業など

#### 申請できる団体

市内で公益性のある事業に自主的に取り組み、次の要件を満たす各種団体

- ・10人以上の会員で組織し、組織の運営に関する規約、会則などがあること
- ・事業計画および事業予算を定め、活動実績が1年以上あること

#### 募集期間

1月6日(月)～2月14日(金)まで

#### 対象事業及び補助率・限度額

補助率 4/5以内

※ただし、備品購入費および附帯

工事費については、対象事業費の2/3以内で補助率1/2以内とします。

#### 限度額 60万円

※1団体につき3回(総額で限度額の範囲内)まで申請可能です。

※令和7年度の当該事業予算の成立が前提となります

※補助金交付の適否は審査委員会で審査されます

#### 事業期間

交付決定後～令和8年3月31日

### まちづくりの協働事業提案募集!

問 市民協働課  
☎64-1806 FAX64-4094  
Eメール  
bzkyoudou@city.bizen.lg.jp

地域の課題について、市民の皆さんと市が持っている力を出し合い、一緒に取り組んでいきませんか。

#### 提案できる事業

福祉、まちづくり、環境、その他の分野に係る地域の身近な課題を解決しようとするもので、協働事業として実施することが適切と認められる事業。

#### 提案できる団体

公益的な活動をおこなう市内の団体(自治会・まちづくり会議・NPO法人など)

#### 募集期間

1月14日(火)～2月28日(金)

#### 事業の実施

4月1日～令和8年3月31日まで。事業を実施する場合は、対象の事業費に対して市が補助します。

※対象事業費の2/3以内(まちづくり会議は10/10以内)で20万円を限度額とします。

※令和7年度の当該事業予算の成立が前提となります。

※補助金交付の適否は審査委員会で審査されます。

### 出生届の提出と同時に、赤ちゃんのマイナンバーカードを申請できます

問 市民課  
☎64-1818

令和6年12月2日から、乳児(1歳未満)のマイナンバーカードを新規申請した場合は、原則一週間でカードを受け取ることができるようになりました。

また、出生届の提出と同時にマイナンバーカードの交付申請をおこなえば、赤ちゃんの来庁や本人確認書類の持参が不要です。

★令和6年12月2日から、乳児(1歳未満)は顔写真なしのカードを発行します!

## コンビニ交付のお知らせ マイナンバーカードが あれば各種証明書が 10円に！

問 市民課  
☎64-1818

### 取得できる証明書

- ・住民票の写し(本人、世帯全員分)
- ・印鑑登録証明書(本人分のみ)
- ・所得・課税証明書  
(本人分、最新の年度分)

手数料 1通 10円

(令和7年3月末まで)

ご利用可能時間 6:30~23:00

- ・店舗によって異なります
- ・メンテナンス時を除く

### 利用可能店舗

ローソン  
セブンイレブン  
ファミリーマート  
マルナカ  
マックスバリュ など

### 注意

- ・市役所窓口での上記証明書の手数料は1通300円です
- ・カードに利用者証明用電子証明

書がついていない人は利用できません

- ・カード受取時に設定した利用者証明用電子証明書の4桁の暗証番号が必要です
- ・暗証番号が分からない人、ロックがかかってしまった人は市役所市民課、各総合支所へ

## 時間外窓口で マイナンバーカード 手続きができます！

申問 市民課  
☎64-1818



開庁時間に市役所へ来られない人は時間外予約窓口を活用ください。

窓 口 市役所本庁(市民課)

### 開設日時

1月11日(土)(9時~12時)

1月22日(水)(17時15分~19時)

※2日前までにお申し込みください。  
※2月以降も開設を予定しています。

### 取扱業務

カードの申請、受け取り、更新、暗証番号再設定(その他の業務は受付できません。)



## デマンドタクシー Q&A

令和6年12月からエリアを拡大して運行しているデマンドタクシーについて、よくあるご質問をお知らせします。

Q: 拡大したエリアの中を移動できますか？

A: 拡大したエリア内およびエリア間の移動はできません。

### 【例えば片上地区に居住の方の場合】

片上から伊部の往復、片上から伊里の往復はできますが、伊部~伊里間の移動、伊部内や伊里内での移動はできません。

Q: 目的地についての制限はありますか？

A: デマンドタクシーについては補助交通手段ですので、目的地は市営・民間バスのバス停、JRの駅、公共施設、病院、スーパー(等 小売店)など生活に必要な場所としています。遊興目的(友人宅、遊技場、カラオケ等)、神社仏閣やお墓へのお参り(お詣り)等での利用はお断りしています。

Q: いつでも予約できますか

A: 利用日の1週間前から前日(平日8時から12時)までに予約電話でお申し込みください。



その他の質問  
はこちら

## 健康・福祉

### ノロウイルスによる 食中毒にご注意ください

問 保健課 ☎64-1820

この時期は、ノロウイルスによる食中毒が発生しやすく注意が必要です。

### ノロウイルス食中毒予防のポイント 清潔(ウイルスを付けない)

- ・調理前、食事前、トイレの後は、石けんを用いて流水で手をよく洗う。
- ・下痢やおう吐などの症状があれば、食品を直接扱う作業に従事しない。

### 加熱(ウイルスをやっつける)

- ・加熱する食品は中心部までよく加熱する。
- ・ノロウイルスには加熱(85℃~90℃で90秒間以上)や次亜塩素酸ナトリウム(塩素系漂白剤)による消毒が有効です。

### なんでも健康相談

申問 保健課  
☎64-1820

保健師・栄養士から健診結果の説明や検査値改善のための食事や運動についてのアドバイスが受けられますので、ぜひお越しください。  
※なるべく予約をお願いします。

時 1月24日(金) 13時30分~15時

所 市役所2階健診ルーム

※今年度の特健診を受診した人は結果を持って来てください。

### 献血のお知らせ

問 保健課 ☎64-1820

受付は400mlのみとなります。皆様のご協力をよろしくお願ひします。

時 1月14日(火) 9時30分~11時45分  
13時~16時

所 市役所

### 在宅高齢者介護をしている人は クーポン券の申請を！

申問 地域包括支援センター  
☎64-1844

在宅高齢者の介護者に、介護用品と引換えができるクーポン券を交付する制度です。

**対** 要介護「3」「4」「5」の認定を受けた在宅高齢者の介護者で、在宅高齢者および介護者ともに市民税非課税世帯に属する人

**申** 1月6日(月)~14日(火)までに、担当ケアマネジャーまたは、地域包括支援センターへ

### 第25回岡山県障害者スポーツ大会 出場選手募集

申問 社会福祉課  
☎ 64-1824  
FAX 64-4094

障がいのある人が競技などを通じ、スポーツの楽しさを体験するとともに、県民の障がいに対する正しい理解と認識を深め、障がいのある人の社会参加を促進するために、開催されます。

#### 時・種目

- 4月27日(日) 水泳
- 4月29日(火・祝) フライング・ディスク
- 5月11日(日) 陸上競技
- 5月25日(日) アーチェリー・卓球・サウンドテーブルテニス(STT)・ボッチャ
- 6月1日(日) ボウリング

#### 所

- ・倉敷市児島地区公園水泳場 (児島マリンプール) 《水泳》
- ・岡山ドーム 《フライングディスク》
- ・岡山県陸上競技場 《陸上》
- ・岡山市総合文化体育館 弓道場 《アーチェリー》
- ・岡山市総合文化体育館 メインアリーナ 《卓球》
- ・岡山市総合文化体育館 武道場 《サウンド・テーブル・テニス(STT)》
- ・岡山市総合文化体育館 サブアリーナ 《ボッチャ》
- ・サンフラワーボウル中庄 《ボウリング》

**対** 令和7年4月1日現在で、13歳以上の身体障がいのある人、知的障がいのある人および精神障がいのある人

#### 申込期限

1月22日(水)まで  
※所定の申込用紙があります。

事前にご連絡ください。

### 難聴者のための手話教室

申問 社会福祉課  
☎ 64-1824  
FAX 64-4094



申込  
フォーム

聞こえにくい人、ご家族、支援者の人を対象とした手話教室を開催します。

要約筆記による情報保障もありますので、お気軽にご参加ください。

**時** 1月17日(金) 10時~12時

**所** 市民センター視聴覚室

**料** 無料

**定** 30人程度

### 無料の 風しん抗体検査は 1月で終了します。

申問 保健課  
☎64-1820

昭和37年4月2日から昭和54年4月1日生まれの男性の中で、まだ抗体検査を受けていない人は、クーポンを使って1月末までに受けましょう。



## 100歳おめでとうございます！



小松原 杉恵 (こまつばら すぎえ) さん (伊里) が100歳を迎えられました。

長生きの秘訣は身体を動かすことと、好き嫌いなく何でも食べることだそうです。



石田 シゲ子 (いしだ しげこ) さん (伊部) が100歳を迎えられました。

長生きの秘訣は身体や手先をよく動かして生活してきたことだそうです。

## 子育て・教育

### 教科書展示会のお知らせ

問 小中一貫教育課  
☎64-1840

令和7年度に市内中学校で使用する教科書の展示会を開催します。興味のある人は、ぜひおいでください。

時 2月5日(水)~21日(金)  
9時30分~18時

所 市立図書館本館

### 令和7年度 小・中学校に入学される 皆さんへ

問 小中一貫教育課  
☎64-1840



小・中学校への就学について、住所による学区の指定があります。対象の各ご家庭に1月末までに就学通知を送付しますが、次のような場合には、手続きが必要ですので、1月中に小中一貫教育課まで連絡をお願いします。

- ・国・県・私立学校などへ進学される場合
- ・引越予定で市外の学校へ進学される場合



・特別な事情があり、指定校以外の市内の学校への就学を希望される場合  
指定校の変更・区域外就学には許可基準があります。



### 就学援助費の 入学前支給のご案内

問 教育総務課  
☎64-1802



令和7年4月に小・中学校に入学されるお子さんの保護者で、就学援助の要件に該当する人を対象に新入学児童生徒学用品費を入学前(3月)に支給します。

申請期間は1月31日(金)までです。

### 令和7年度 備前市立片上高等学校 (普通科) 生徒募集

問 小中一貫教育課  
☎64-1840



片上高等学校は、県立備前緑陽高等学校の敷地内にあり、東備地区で唯一の夜間定時制高校です。働

きながら勉強したい人、高校の卒業資格を得たい人など、さまざまなニーズをもった人たちが、4年間での卒業を目指し学んでいます。

募集定員 40人

出願方法 インターネットにより手続きをおこなってください。過年度卒業生の人は、小中一貫教育課に事前に連絡をください。

出願期間 3月21日(金)・24日(月)

検査日 3月26日(水)

検査項目 学力検査(国語・数学・英語)・作文・面接



## イベント・講座

### 在宅医療・介護市民講座

申 問 地域包括支援センター  
☎64-1844  
東サブセンター  
☎72-1240  
北サブセンター  
☎84-9114



「在宅医療と介護のはなし」  
~うまく使って  
ずっと家で過ごせるために~

## 放課後児童クラブ

(令和6年11月現在)

小学校区	学級名	実施場所	定員数
西鶴山	西鶴っ子クラブ	旧エコハウス	20
香 登	ひまわり学級	香登小学校内	39
伊 部	つくし学級	伊部小学校内	50
	ころぼっくる	久々井公民館	30
	かぜのこ	備前中学校西隣	80
片 上	かいづか学級	片上小学校内	25
伊 里	伊里っ子学級	伊里小学校内	25
東鶴山	バンビ学級	東鶴山小学校内	15
三 石	コスモス学級	旧三石幼稚園	33
日生西	日生西小キッズ	日生西小学校内	30
日生東	そうごキッズ	旧JA福河支店	30
吉 永	吉永キッズ	旧吉永幼稚園	60

問 教育政策課 (☎64-1872)

小学校に就学しており、就労などにより保護者が昼間家庭にいない児童を対象に、あそびや生活の場を提供しています。

### < 放課後児童クラブ支援員募集 >

午後の数時間の勤務で、放課後児童クラブを利用する小学生に適切な保育や支援をおこなう仕事です。

興味のある人は、各放課後児童クラブにおつなぎしますので、お気軽にご相談ください。

高齢や病気になっても、住み慣れた地域で安心して、自分らしい生活を送るための在宅医療や介護についての講演会です。「もしも」の時に備えて、一緒に考えてみませんか。

**時** 2月2日(日) 14時～15時30分  
(受付13時30分～)

**所** 市役所3階大会議室

**対** どなたでも(参加無料)

**講** ももたろう往診クリニック院長  
小森栄作先生

**定** 60人(先着順)

**申込期限** 1月29日(水)までに電話、または申し込みフォームからお申込みください。

※参加者全員に終活ノート「わたしの人生ノート」をプレゼント

### 中央公民館講座

**申問** 中央公民館

☎64-1133

**休** 月曜日・祝日の翌日

心もからだも元気になれる

「幸せな睡眠講座」

世界一眠っていないといわれている日本人。そんな皆さんに提供する睡眠の質を向上させるための講座です。

**時** 2月15日(土) 10時～12時

**所** 市民センター4階第1講習室

**対** 市内在住・在勤・在学

**定** 20人(先着順)

**講** 山足玲加先生(エステティック  
サロンJEWEL代表)

**料** 500円

**申込期限** 1月11日(土)～2月5日(水)

お金について楽しく学ぼう!

「楽しい金融、ワクワク講座」

小学4年生～中学2年生を対象に「楽しい金融、ワクワク講座」(全2回)を開催します。

身近なところに存在するお金について知り、大学生と一緒に楽しく金融について学びましょう。

**時** ① 2月1日(土)

10時30分～11時30分

② 2月15日(土)

10時30分～11時30分

**所** 市民センター 3階視聴覚室

※片上まなび塾内で実施

**対** 小学4年生～中学2年生

**定** 20人(先着順)

**料** 無料

**講** 岡山理科大学経営学部

「学生が創るお金の教育ラボ」

**申込期限** 1月24日(金)



※こちらからも

申込可能→

### 埋蔵文化財管理センター わくわくワークショップ

**申問** 埋蔵文化財  
管理センター

☎92-4300

**休** 火曜日、祝日の翌日



「縄文土器をつくろう」

備前市にある長縄手遺跡から縄文土器が出ていることにちなんで、粘土で縄文土器をつくりまします。形ができたなら、縄にみたてた和紙や竹、貝がらなどで模様をつけることができます。何日か乾燥させた後、焼成をします。完成した土器は、後日センターにてお渡しします。

**時** 2月16日(日)

午前の部 9時30分～

午後の部 13時30分～

**所** 埋蔵文化財管理センター

※焼成は2月23日(日)に自由参加で実施します。

(収蔵庫横のスペース)

**対** どなたでも(10歳以下は保護者同伴)

**定** 各回15人程度(先着順)

**講** 赤井夕希子先生(備前焼作家)

**料** 200円(保険代含む)

**申込期限** 1月10日(金)～26日(日)

「つくりませんか？」

オリジナルの「とんぼ玉」

備前市内にある丸山古墳からガラス玉が出土していることにちなんで、とんぼ玉をつくるワークショップを開催します。好きな色のガラス棒をえらび、バーナーで

溶かしてオリジナルの「とんぼ玉」を2個つくってみましょう。色のちがうガラスをくみあわせてとんぼ玉に模様をつけることもできます。

**講** 長谷川一英先生(岡山市教育委員会事務局生涯学習部文化財課)

**時** 2月9日(日)

午前の部 9時30分～

午後の部 13時30分～

**所** 埋蔵文化財管理センター

**対** どなたでも(10歳以下は保護者同伴)

**定** 各回10人程度(先着順)

**料** 300円(保険代含む)

**申込期限** 1月10日(金)～26日(日)

### いんべ会館 新春 将棋・囲碁大会 参加者募集

**申問** いんべ会館

☎64-0890

**所** いんべ会館

**料** 各1,500円(昼食代など含む)

**第23回新春将棋大会**

**時** 1月18日(土)

9時30分～(受付9時)

**申込期限** 1月14日(火)まで

**第23回新春囲碁大会**

**時** 1月25日(土)

9時30分～(受付9時)

**申込期限** 1月21日(火)まで

### いんべ会館受講生募集

**申問** いんべ会館

☎64-0890

**第2回人権講座**

「アンコンシャス・バイアスと  
マイクロ・アグレッション」

～日常にあふれている「思い込み」  
悪気はないのに、その一言で誰かを傷つけていませんか?～

**時** 1月29日(水) 13時30分～15時

**所** いんべ会館

**講** 社会教育指導員

**定** 12人(先着順)

**申込期限** 1月6日(月)～受付

## 祝 総務大臣表彰



自治会代表者として、多年にわたり良好な地域社会の維持および形成に顕著な功績があったとして表彰状が贈られました。おめでとうございます。



金本 伸一さん  
(浦伊部)

## 統計調査 (2025年農林業センサス) にご協力ください

問 企画課 農林水産省  
☎64-1871 キャンペーンサイト

農林水産省では、令和7年2月1日現在で「2025年農林業センサス」を実施します。この調査は、「農林業の国勢調査」といわれ、今後の農林業の政策に役立てるために実施されるとも大切な調査です。

備前市では、1月中旬から調査員が農林業を営んでいる皆さんのところを訪問して、聞き取り調査をおこなうとともに調査票への記入をお願いしますのでご協力よろしくをお願いします。



## 手話を使ってみよう

今年巳年です。蛇は脱皮を繰り返して成長するので、「生命力」「再生」の象徴とされているそうです。

【蛇】によろよると進む様子をあらわします



## ウィズびぜん “虹の広場”

申 問 市民協働課  
☎64-1806

『西行を読む』

(和歌) 願わくば 花の下にて…

時 2月7日(金) 10時～12時

所 ウィズびぜん

料 無料

定 10人 (先着順)

講 竹内良雄氏

担当 ウィズびぜん登録団体：びぜん女たちの会 (古典に親しむ会)

申込期限 1月31日(金)までに

## 『もうすぐバレンタイン ♡春のときめき スイーツパーティ』

申 問 イベント事務局  
(有)チアーズ  
☎086-461-0506  
(10:00～19:00)

～東備西播定住自立圏域事業～

コミュニケーションセミナー&お持ち帰りスイーツビュッフェの交流会を開催します。

時 2月9日(日) 13時から16時まで

所 ひなせうみラボ

日生町日生3518-5

対 概ね20歳代後半から40歳代前半の独身男女

※備前市、赤穂市および上郡町に在住または在勤の人を優先

定 男女各15人 (合計30人)

料 男女とも1,000円

申込期限 1月26日(日)まで受付

## くらし

### 身近な道路の凍結防止にご協力ください

問 建設課  
☎64-1833

### 凍結防止剤配布のお知らせ

本庁(建設課)および各総合支所では、路面凍結に備え凍結防止剤を配備しています。また、路面凍結の発生しやすい市道脇などに凍結防止剤を配置しておりますので、必要に応じて散布のご協力をお願いします。なお、散布方法につきましては、建設課ホームページに掲載していますのでご確認ください。

### 市営住宅・特定公共賃貸住宅の入居者を募集しています

申 問 土地住宅政策課 ☎64-1851  
三石総合支所 ☎62-0501  
日生総合支所 ☎72-1104  
吉永総合支所 ☎84-2513

募集期間 1月7日(火)～14日(火)

所 日生町スワ団地

【市営住宅】【特定公共賃貸住宅】

吉永町吉永中団地

【特定公共賃貸住宅】

## 令和6年度 善行表彰

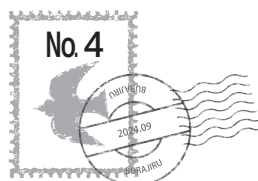
問 秘書課 (☎64-1800)

善行表彰は、備前市表彰条例に基づき、市の発展に寄与し、市民の模範となる善行をおこなった人や団体を表彰するものです。

今年度は13団体の皆さんが本市の発展のために多額の寄附をしてくださり、地方創生推進に貢献されたため善行表彰者に決定しました。

(株)ライズオカヤマ (伊部)  
 太陽建設(株) (伊部)  
 東武トップツアーズ(株) (東京都墨田区)  
 (株)ヨータイ (大阪府貝塚市)  
 中国建設工業(株) (岡山市)  
 (株)日本旅行 (東京都中央区)  
 (株)新神戸ドライビングスクール(東京都豊島区)

ウエストジャパン興業(株) (岡山市)  
 (株)新見自動車教習所 (新見市)  
 (株)南横浜自動車学校 (神奈川県横浜市)  
 (株)神戸西インター自動車学校 (兵庫県神戸市)  
 (株)信州ジャパン (長野県塩尻市)  
 (株)アップル情報通信サービス (東京都豊島区)



## JICA海外協力隊通信～ベレンから備前へ～ バスと大雨

(記：形山千明)

週に1度バスに乗ります。慢性的な渋滞で、約20kmの距離が1時間以上かかります。渋滞を避けて路線でない場所を通ることもあります。JICAの支援でバスの路線を整備しています。来年ベレンで開催されるCOP30(地球環境について考える集まり)までには完成予定と聞いています。

バスの色と行き先表示を見て、手を挙げます。バスが停まってくれたら乗ることができます。時には停まってくれないこともあります。どのバスもスピードを出していますから、大きく手を挙げないと見えないのかもしれない。バス停に時刻表はありません。バス会社によってバス停の場所も違い、路線も違います。日曜日はバスの本数が極端に少なく、2時間半待つて諦めたことがあります。

車掌にお金を渡してバスの中に通してもらいます。前から乗って後ろから降ります。出口から乗ってくる人がいます。それらの人は、バスの中でお菓子や湿布などさまざまなものを売ります。あるいは自分にどれほどお金が必要かを声高に演説して寄付を募る人もいます。時には点滴をしたまま(本物かは不明)病人然として黙って手の平を差し出す人もいます。バスは60歳以上の人は無料です。お年寄りが立っているのを見たことがありません。必ず誰かが席を譲ります。

窓が揺れるほどの大雨の夕方、視界は30mほど?壊れているのか片方しか動かないワイパーの隙間から、運転手は手を挙げる人を見つけると、水たまりのない場所でバスを止め、客を乗せます。



いつも乗るバス。道で写真を撮るのは決死の覚悟です(大げさ?)



バスの最後尾から決死の覚悟パート2。赤いシャツが車掌さん。



バス停から見える景色。日曜日は車の数もとても少ない。



## 20歳になった皆さんへ ～国民年金加入のお知らせ～

国民年金は、20歳から60歳までの人が加入し、保険料を納める制度です。20歳以上60歳未満の人は加入することが義務付けられており、20歳になると日本年金機構から国民年金加入のお知らせが届きます。

国民年金は、老後のためだけのものではありません。保険料を未納のまま放置すると、障害年金や遺族年金の給付を受けられない場合があります。保険料のお支払いが困難な人は、ご相談・お手続きをお願いします。

岡山東年金事務所では、20歳になった人や保護者を対象として、誕生月の翌月以降に電話や訪問による国民年金制度の説明を実施しています。電話や訪問が不要な人は、岡山東年金事務所までご連絡ください。  
【学生納付特例制度】

国民年金に加入している20歳以上の学生が対象です。学生の人は一般的に所得が少ないため、ご本人の所得が一定の金額以下の場合、保険料の納付が猶予されます。

【保険料免除・納付猶予制度】

学生以外の人を対象です。収入の減少や失業など、経済的な理由により保険料を納めることが困難な場合で、本人、配偶者および世帯主の所得が一定の金額以下の場合に、保険料が免除・猶予される制度です。

問 岡山東年金事務所 (☎086-270-7925 音声案内②→②)、市民課 (☎64-1818)、三石総合支所 (☎62-0501)、日生総合支所 (☎72-1102)、吉永総合支所 (☎84-2512)

## 伝えていきたい備前の味 ～地場産物を使った料理や郷土料理の作り方を紹介します～

問 保健課 (☎64-1820)

### ～牡蠣と白菜の柚子胡椒バター蒸し～

〈1人分あたり エネルギー 118kcal、塩分1.1g〉



動画をご覧になれます

【作り方】

- ①牡蠣は塩水でよく洗い、ぬめりや汚れを落とし、キッチンペーパーで水気をふき取る。
- ②白菜はざく切りに、長ネギは5mm幅の斜め切りに、しめじは石づきを除きほぐす。
- ③フライパンを中火にかけ、バターを溶かし、牡蠣、しめじ、白菜、長ネギの順に重ねる。
- ④料理酒を加え、蓋をして、牡蠣に火が通るまで強火で5分ほど蒸し焼きにする。
- ⑤しょうゆを加え、柚子胡椒を溶かしながら炒め合わせ、三つ葉を散らして完成。

★今月の地場産物：牡蠣（11月中旬～3月中旬）★

日生・伊里でとれる「牡蠣」は瀬戸内海の豊富な栄養分を含み、1年で成長します。1年で出荷される若い牡蠣は臭みが少なく優しい甘みを感じられるのが特徴です。

牡蠣は、「海のミルク」と呼ばれるほど栄養価が高く、特に多く含まれる亜鉛には免疫カアップや味覚を正常に保つなどの働きがあります。



【材料 2人分】

- ・牡蠣 8粒
- ・白菜 180g
- ・長ネギ 50g
- ・しめじ 40g
- ・バター 10g
- ・料理酒 大さじ2
- ・しょうゆ 小さじ1
- ・柚子胡椒 小さじ1/4
- ・三つ葉 適量

## 税金の納期限 1月31日(金)まで

国民健康保険税（7期）、後期高齢者医療保険料（7期）、介護保険料（8期）

納期限を過ぎると督促状を送付します。昨年同月期限の税金等に対して送付した督促状は1184件でした。口座振替は、払い忘れる事なく納期限内に納付ができますのでご利用ください。口座振替は、引き落とししたい金融機関の窓口で手続きが可能です。

問 税務課 (☎64-1814) 窓口納付対応時間：月曜日～金曜日 8:30～17:00（祝日除く）

# 1月の相談

無料

※祝日の相談はありません。相談日程は変更になる場合があります。

<b>備前会場</b> 本庁4階会議室		問 ☎64-1823
公証相談	20日(月) 13:30~15:30	*要予約(1週間前から)
なやみごと・行政・住宅相談	20日(月) 13:00~15:00	
<b>日生会場</b> 日生総合支所		
なやみごと・行政相談	28日(火) 13:00~15:00	問 ☎72-1104
心配ごと相談	28日(火) 13:00~15:00	問 社協 ☎72-2510
<b>吉永会場</b> 吉永地域公民館		
なやみごと・行政相談	15日(水) 10:00~12:00	問 ☎84-2511
心配ごと相談	15日(水) 10:00~12:00	問 社協 ☎84-3839
<b>社会福祉協議会</b> 本庁2階		問 ☎64-3033
弁護士による法律相談	14日(火) 13:00~16:00	*要予約(1週間前の午前8時30分から受付先着6人まで)
	28日(火) 13:00~16:00	
司法書士による相談	21日(火) 13:00~	
子育てなんでも相談	月~金曜日 8:30~17:15	*要予約
一般相談	毎週(木) 13:00~15:00	電話相談可

<b>妊娠・出産・子育ての相談</b>	
こどもまんなか課	問 ☎64-1853
<b>育児相談</b>	
子育て支援センター	問 ☎67-1115
<b>青少年育成相談</b>	
青少年育成センター	問 ☎64-4158
<b>DV相談</b>	
市民協働課	問 ☎64-1806
<b>消費生活相談</b>	
危機管理課	問 ☎64-1876
<b>生活困窮者自立相談</b>	
社会福祉課	問 ☎64-1826

## 【有料】東備法律相談センター(和気町総合福祉センター)

毎週水曜日 13:00~16:10

\*要予約 問 ☎086-234-5888

無料利用券がありますので、ご活用ください。

問 市民協働課 ☎64-1823

## 市内スポーツ施設ご案内(1月分)

体育施設	問い合わせ先
チオビタ運動公園	☎63-3811
伊部運動公園	
三石運動公園	
チオビタ運動公園温水プール	☎63-3812
日生運動公園	☎72-2226
シーサイドプールひなせ	☎72-1741
吉永B&G海洋センター	☎84-3776

- ◆利用時間 9:00~21:00
  - ・チオビタ運動公園温水プール 11:00~19:30 (土・日・祝は10:00~18:00)
  - ・シーサイドプールひなせ 11:30~20:30 (土・日・月曜が祝日にあたる場合は17:00まで)
- ◆休園(館)日 6日(月)、14日(火)、20日(月)、27日(月)

※年末年始休園(館)日  
12月28日(土)~1月4日(土)



行事予定

### ■体育施設使用予約



二次元コードより予約、または各施設へお問い合わせください。

## 人口の動き 11月30日現在( )内は前月比

世帯数	15,362 (+29世帯)	男	14,970人 (+30人)
総人口	30,862人 (-3人)	女	15,892人 (-33人)
◆11月中の異動状況		出生	6人
		死亡	47人
		転入	110人
		転出	72人

## 第72回 備前市えびす駅伝競走大会 参加チーム募集!!

◆とき 2月11日(火・祝)  
(雨天決行)

◆ところ 備前市チオビタ運動公園多目的競技場

◆申込締切 1月10日(金)

問 備前市えびす駅伝競走大会実行委員会事務局  
(☎63-3813 文化スポーツ振興課内)



## 備前♡日生大橋マラソン2025 参加者・ボランティア募集!!

◆とき 3月9日(日)(雨天決行)

◆ところ 日生病院前特設会場発着

◆申込締切 インターネット 1月30日(木)

郵便振替 1月16日(木)

問 備前♡日生大橋マラソン実行委員会事務局  
(☎63-3813 文化スポーツ振興課内)



### 広告

## 谷野歯科医院

自閉症児を診療しています

兵庫県赤穂市尾崎3944

定休日:木・日曜、祝日 TEL 0791-42-2131





**本館** 市立図書館 (市民センター内 ☎64-1134)  
**日生** 日生分館 (日生市民会館内 ☎72-1085)  
**吉永** 吉永分館 (吉永地域公民館内 ☎84-2605)  
**◆開館時間** 9:30~18:00  
**◆休館日** 1日(水)~3日(金)、毎週月曜日、14日(火)、31日(金)

**よみきかせ会** 乳児 幼児 小学生

	よみきかせ会	対象	とき
本館	おはなしの森	乳幼	21日(火) 10:30~11:30
	おはなし広場	幼小	11日(土) 10:30~11:30
日生	おはなしみかん	乳幼	9日(木) 10:30~11:30
	海辺のおはなし会	幼小	18日(土) 10:30~11:30
吉永	もこもこ	乳幼	21日(火) 10:30~11:30
	よみきかせ会	幼小	25日(土) 10:30~11:30

自動車文庫巡回日程



	とき	ところ
15日(水)	10:30~11:00	神根公民館
	11:30~12:00	三国公民館
	14:30~15:00	三石ふれあいセンター
16日(木)	11:00~11:30	穂浪コミュニティハウス
	13:30~14:00	東鶴山公民館
	14:15~14:45	鶴海自治公民館
17日(金)	15:15~15:45	西鶴山公民館
	10:15~10:45	伊部公民館(リフレセンターびぜん)
	11:00~11:30	いんべ通園センター
21日(火)	14:00~14:30	香登公民館
	15:00~15:30	伊部小放課後児童クラブ(かぜのこ)前
	11:00~11:30	日生町漁協頭島支所前
21日(火)	13:30~14:00	日生東公民館
	14:10~14:40	日生認定こども園
	15:00~15:30	旧日生病院跡地

本館特別休館のお知らせ

新図書館開館に向けた準備のため、  
 1月は1月29日(水) 1月30日(木)  
 2月は2月26日(水) 2月27日(木)を予定しています。  
 ご不便をおかけしますが、ご理解・ご協力をお願いします。  
**※分館は通常通り開館しています。**

市民ワークショップ参加者募集

みんなで考え、創り、育てる図書館を目指します。  
 皆様のご参加お待ちしております。  
**【第1回：みんなで考えよう、新図書館の使いこなし】** 申込はこちら  
**◆とき** 1月25日(土) 10時~12時  
**◆ところ** 市民センター 2階 第1・2講座室  
**◆対象** 市内に在住・在勤・在学の原則小学生以上の人 30人程度  
 ※全4回(2回目:5月、3回目:9月、4回目:1月)での開催を予定しています。



乳幼児健診・育児相談

内容	とき(受付)	対象	ところ
3~4か月児健診	1月23日(木) 13:45~14:00	令和6年8月~9月生	市役所2階 健診ルーム
1歳6か月児健診	1月22日(水) 13:00~13:30	令和5年6月~7月生	
2歳6か月児歯科健診	1月16日(木) 13:00~13:15	令和4年7月生	
3歳6か月児健診	1月29日(水) 12:40~13:00	令和3年7月生	
かみかみ離乳食と歯の教室	1月14日(火) 9:40~10:00	令和6年3月~4月生	

1月 休日当番医



※休日当番医(診療時間9時~17時)  
 ※変更になる場合がありますので、事前にご確認ください。

1日(水)	備前病院 小林内科医院	伊部 鶴海	☎64-3385 ☎65-8003
2日(木)	日生病院 ほのぼのファミリークリニック	寒河 和気町泉	☎72-1111 ☎93-0001
3日(金)	平病院 萩原医院	和気町尺所 寒河	☎93-1155 ☎74-0007
5日(日)	吉永病院 木村内科	吉永中 伊部	☎84-2120 ☎64-3497
12日(日)	草加病院 渋藤医院	西片上 和気町父井原	☎64-3811 ☎88-0023
13日(月)	日生病院 木村医院	寒河 西片上	☎72-1111 ☎64-2277
19日(日)	吉永病院 下野内科外科	吉永中 木谷	☎84-2120 ☎67-2335
26日(日)	備前病院 武田整形外科	伊部 伊部	☎64-3385 ☎64-1221

親と子のつどいのひろば

就学前の親子がいつでも利用できます。

最新情報はこちら



わくわくるーむ	月~土曜日(月・土隔週) (伊部小学校裏)	10:00~15:00 ☎64-0087
うみっこ丸	月~金曜日 (旧市社会福祉協議会日生支所裏)	9:00~14:00 ☎070-5425-8461
しずちゃん家(ち)	月~金曜日 (旧吉永保育園)	9:00~14:00 ☎080-5758-3375
備前プレーパーク! 森の冒険みみつ基地	火~土曜日 (久々井のお山)	10:00~15:00 ☎090-4722-9084
子育て支援センター	(伊里認定こども園内)	☎67-1115

◆施設開放日 月・火・木・金曜日 10:00~15:00 水曜日 12:00~17:00  
 ※出前保育(水曜日)  
 ◆1月の行事(10:00~11:00) くわしくは子育て支援センターへお問い合わせください。

1月10日(金)	手遊び、ふれあい遊び
1月17日(金)	親子でリズム遊び
1月24日(金)	お話いっぱい
1月31日(金)	えがおルームで遊ぼう

※行事につきましては、急遽変更となる場合があります。ご了承ください。



広告募集中 広告掲載についてのお問い合わせは、広報戦略課 (☎64-1812) へ

広告

日生運輸は、総合物流サービスに最高の品質を提供し、お客様の信頼を得るために日々満足度の向上を図ります。

○海陸運輸倉庫業(保冷・危険物・薬品) ●港湾荷役通関業  
○冷蔵輸送 ●保税蔵置・通運業 ●エコ・リサイクル輸送 ●液体輸送

**HINASE GROUP** 株式会社日生運輸 / 備前観光サービス株式会社 / ヒナセカーサービス株式会社 / 日生トーム株式会社

**CERAMIC COUNTRY HINASE** 日生運輸株式会社  
備前市伊里中 588-1 TEL. 0869-67-2555  
日生運輸 岡山 検索

紙と印刷 雑貨と喫茶

1月 賀正

sun	mon	tue	wed	thu	fri	sat
			1 正月休み	2 定休日	3 定休日	4 定休日
5 正月休み	6	7	8 定休日	9 定休日	10	11
12	13	14	15 定休日	16 定休日	17	18
19	20	21	22 定休日	23 定休日	24	25
26	27	28	29 定休日	30 定休日	31	

岡山県備前市西片上31 営業時間 /9:30 ~ 17:30  
bitokkou.com bitokkou@gmail.com

OHNISHI PRINTING 株式会社 大西商店印刷部 創業1820年 備前市西片上62 tel.0869-64-2111

専用駐車場 (備前市西片上52) 平日 3台 土日祝 10台

集まれ!! 元気な 60歳以上の方 会員募集中!!

シルバー人材センターで働きませんか!

入会説明会 1月10日(金) 午後1時30分~ 備前市シルバー人材センター事務所  
公益社団法人 備前市シルバー人材センター  
まずは、入会説明会へ ☎64-3038  
備前市伊部1776-1(旧伊部公民館の南側) 準備の都合上、予約をしてご参加ください

総合建設業 寺見建設株式会社

建設のことなら おまかせください!

- 公共工事: 道路や河川の工事をしています
- 民間工事: 企業の社屋や工場を建てています
- 注文住宅: 耐震等級3 オール電化 長期優良住宅仕様
- リフォーム: 水モレからリノベーションまで

備前市西片上1390 (0869) 64-2258

外壁・屋根塗装専門店

創業50年 5000件以上の施工実績  
仲介業者を通さない、完全自社施工にこだわり続けて50年。

20% OFF 外壁塗装(シリコン塗装) 通常 955,625円 69,500円(税込) 毎月先着限定3名様

施工内容/足場代・外壁塗装付帯工事(縁・軒天・破風板・基礎) ※総床面積30坪まで

建築士のいる塗装屋 株式会社 イワシヨウ 10年保証 ご相談お見積り無料 0120-932-576  
lwashou 岡山市東区古郡289-4 定休日/不定休 受付時間/8:00~20:00 [イワシヨウ岡山] 検索

情報技術を使って 「まなぶ」と「はたらく」を楽しく

LINES 教育ICTコンサルタント業務

教育ICT機器販売 ヘルプデスク×ICT支援員派遣 カスタマーサポート

株式会社ラインズオカヤマ 〒705-0001 岡山県備前市伊部1722-1 Tel 0869-63-1011

真魚市 日曜日の朝は 美味しいお魚デー 毎週日曜日開催 午前7時~12時頃

歳末真魚市 12月29日・30日・31日  
29日・30日は午後2時まで 31日は正午まで

新春真魚市 1月12日

MANAショップは人気のお店がズラリ

伊里漁業協同組合 備前市穂浪2837-5 TEL0869-67-0016 FAX0869-67-0018

水回りの点検、修理、リフォーム工事は

TOTOリモデルクラブ 長府製作所特約店  
YAMADA DKグループ カタログ家電 LPガス、電器住設機器、窯用燃料陶材機器

コバシ産業(有) 〒705-0001 備前市伊部1805 TEL(0869) 64-2573(代)

一級建築士事務所  
**(株)小林工務店**  
  
 HOME-KOBA  
 ～創業72周年～  
 備前市西片上1526  
**64-2608**

～謹賀新年～  
 たくさんの「感謝」の  
 気持ちを込めて新年の  
 ご挨拶を申し上げます。  
 皆様のご多幸を心より  
 お祈り申し上げます。

『窓』の補助金制度が継続決定！  
 窓リフォームで最大**200万円**



内窓設置・外窓交換・ガラス交換など  
 詳しくは弊社までお尋ねください。

家族の安全を守る

**お家の無料相談を受付**  
 大地震が起きた時、自分のお家がどの程度安全なのか把握して  
 いますか？自分と家族の身を守るお家の耐震を木造に詳  
 しい建築会社が一緒に調べます。

岡山 備前 ARIMOTO KENSETSU  
**有本建設**

備前市伊部 1774-1 ☎ **0869-64-3465**

「こんなご不安ありませんか？」

- 築30年超 だけど大丈夫？
- 木造住宅って 倒壊しやすい？
- 中古物件なので 安全か不安
- 壁にヒビや 破損がある
- 柱や床から アリが出てくる
- 子や孫に 引き継ぎたい
- 改修は 高額そうで心配

地域密着で58年の 建設会社がサポート します！

安心査定の高価買取店 **宝瓶買取5,000円以上保証!!**

**備前焼買取**  
 古美術品・茶器も買取可能

※割れ・欠けは対象外

岡山県古物商許可 第62292R033572号

TEL:0869-93-4609 〒705-0002 岡山県備前市浦伊部159-8

相続手続き 相続登記 遺言書作成 不動産名義変更などは  
**司法書士れんげ法務事務所**  
 にお任せください！ [相続・遺言・不動産登記・事業承継・会社設立・  
 会社法務・M&A・裁判書類作成・簡裁訴訟代理等]

相談無料 ☎ **0120-764-178**  
 9:00～18:00 土日祝日も対応

LINEからもお問い合わせ いただけます  
 備前市れんげ ▶ 検索

代表 / 梅本 光

**新年 謹賀**

旧年中のご愛顧に感謝と御礼を申し上げますと共に  
 本年も相変わらずお引立の程よろしくお願い申し上げます  
 令和7年 元旦

**東備印刷株式会社**  
 備前市東片上268-1 (市役所東へ200m)  
 TEL 0869-64-2531 FAX 0869-63-2679  
 E-mail : tobiprt@white.plala.or.jp

- 「広報びぜん」は自治会などを通じてお届けしています。
- その他、市施設などや市内のコンビニエンスストアに設置していますのでご利用ください。
- この広報紙は環境にやさしい植物油インキで印刷しています。
- ユニバーサルデザイン(UD)の考えに基づいた見やすいデザインの文字を採用しています。

- 発行/備前市役所 〒705-8602 岡山県備前市東片上126 ☎0869-64-3301(代表) FAX0869-64-3845(代表)
- URL <https://www.city.bizen.okayama.jp/> ●Eメール [bzkouhou@city.bizen.lg.jp](mailto:bzkouhou@city.bizen.lg.jp)
- 毎月1日発行 ●編集/広報戦略課 (☎0869-64-1812 ※広報紙についてのお問い合わせはこちら)

