



■今月の表紙

「鳴戸部屋 備前合宿」

10月21日から25日に、鳴戸親方をはじめ所属力士が備前合宿をおこないました。

合宿期間中は、市内こども園や小・中学校、さつき苑などの訪問やちゃんこ鍋の振る舞いがあり、間近に見る力士の迫力に驚きと笑顔があふれました。

■ CONTENTS

- 02-03 (特集) 新図書館ができるまで
- 04 えびす駅伝、「第九」演奏会
- 05 年末年始休業のお知らせ
- 06 備前♡日生大橋マラソン募集、備前焼伝統産業会館改修案
- 07 水道管凍結注意、市美術展覧会入賞者
- 08 人権週間
- 09 日中文化交流、叙勲
- 10-14 お知らせ、ゆかりのスポーツ選手
- 15 ゆかりの人・ゆかりの地
- 16 国民年金、備前の味、税納期限
- 17 相談、施設、人口、100歳、広告
- 18 図書館、乳幼児健診、つどいのひろば、休日当番医
- 19-20 広告



特集 -みんなで考え、創る場所- 新図書館ができるまで

“海のみえる図書館”として、令和8年3月の完成、同年中の開館を目指し工事がスタートしました。
『すべての市民が多様に使うサードプレイス 市民参加でまぶしい図書館』を目指し、市民の皆さんとワークショップをおこないながらより良い施設になるよう、準備を進めています。
今回の特集では、新図書館の概要についてお伝えします。皆さんと一緒に新しい図書館を作りませんか。

問 図書館活動課 (☎64-1134)

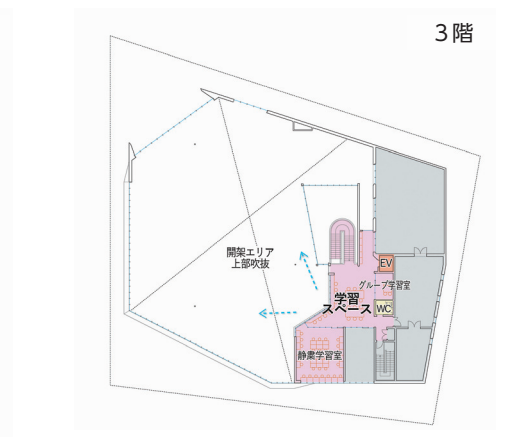
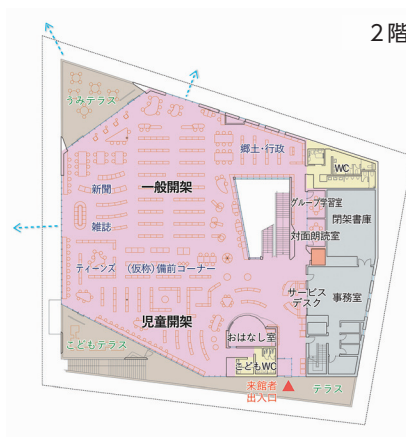
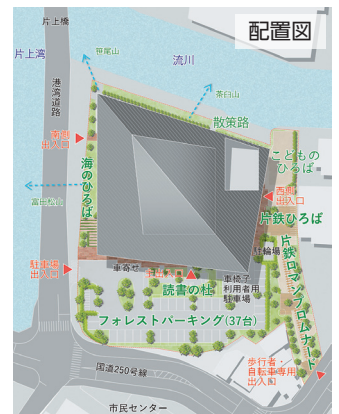


図書館の概要

基本理念のひとつ『静と動の空間の緩やかなつながり』の実現のため、1階は<アクティブゾーン>、2階は<クワイエットゾーン>、3階は<サイレントゾーン>とします。

1階は、地域交流センター（ホール、メーカースペース、流川カフェ、まちじゅうどこでも図書館）と観光交流センター（サイクリングターミナル）を配置します。活動がみえるだけでなく、活動の成果を発表する場として整備します。ホールは、約300席のホール利用以外に、利用目的に応じたさまざまな利用ができ、市民の多様な活動を促します。

2、3階は、多世代に配慮した図書館です。2階は、大人と子どもの本棚をワンフロアに集約して「ほど良いざわめき」から「静けさ」へと、音のグラデーションをつけていくイメージで本棚の配置を工夫します。利用特性を踏まえたゾーニングにより、多世代が共存しやすい環境をつくります。3階は静かに落ち着いた学習環境を配備します。



CHECK

スマート図書館サービス

市立図書館では、利用者カードとLINEの連携によりスマート図書館カードや各種通知サービスのほか、いつでも予約本が受け取れるロッカー受取サービスもご利用いただけます。まずは、備前市立図書館公式LINEアカウントの友だち登録をお願いします。



安全祈願祭

10月31日、備前市新図書館建設工事の着手に伴い、工事の安全を祈願しました。施工者：梶岡建設(株)・藤田建設(株)特定建設工事共同企業体



新図書館への想い



柳瀬 寛夫さん
(株)岡田新一設計
 事務所代表取締役社長

新しい図書館は、市民のアイデアも取り込んで、使いやすく快適で、一人ひとりの学ぶ意欲を支える社会基盤であるとともに、家族や利用者同士のふれあいの場にもなります。子どもの頃に家族や友人と過ごした思い出が、高齢になっても蘇る、そうした故郷の大切な場所であることも、新しい図書館の使命の一つと考えます。

よって、何度も来たくなる魅力ある建築をめざします。海の見えるロケーションは、全国にも例のないほどの可能性を秘めており、2階からは山の稜線がパノラマのようにつながって、ひととき美しく見えます。1階から3階へ、にぎやかな空間から静かな空間へと段階的に各エリアがつながり、ふれあいたい時、独りになりたい時、いつでも居場所のみつかる、みんなの図書館をめざしてまいります。



延本 安子さん
図書館協議会委員長

「近世日本の教育遺産群」として日本遺産に認定された閑谷学校。古墳時代にルーツを持ち「日本六古窯」とともに日本遺産に認定された備前焼。私たちの住む備前市は古来より文化芸術に恵まれ、地理的にも旧山陽道と海路により、豊かな交流の場でした。

そんな町にまた一つ、多世代の交流拠点、まちづくり・人づくりの拠点として「新図書館」が誕生します。どの世代も大切に、どの世代にも対応できる魅力ある夢あふれる図書館。備前市が与えられる躍動感溢れるこの場所を如何に育てていくか。これからが私たち市民の腕のみせどころです。市民が主体的に学び、集い、活動する場所。備前ならではの世代間の文化の継承・発展。さまざまな世代の人たちが集い、連携し、自らを育てるように「新しい図書館」を育てていきましょう。『大切なものは、目に見えない』けれど、心の中にはしっかり育ちます。小さな卵が素敵な蝶になって羽ばたくように…。



森 寿々菜さん
香登小学校5年生

「みんなで作る図書館にしよう」

私は以前「新図書館について考えるワークショップ」に参加しました。そこではたくさんの人が、理想の図書館に向けてさまざまな意見を出し合っていました。子どもである私の意見にもみんなが耳を傾けてくれ、充実した時間になりました。多くの人といろいろな意見を尊重しながらみんなでもより良い方向へ考えることは、とても大切なことだと思いました。新しい図書館に、私たちがワークショップで出し合った意見がどのように反映されているかとても楽しみです。

私は新しい図書館が出来ても、このワークショップのように、たくさんの人が意見やアイデアを交換し合い続けて「自分たちで作る図書館」にしていきたいです。また、たくさんのおやに会い、交流することで市民全員にとって新しい世界を広げられる場所になると良いと思います。

みんなで考え、創り、育てる図書館を目指して

**あなたの想いを聞かせてください！
 市民ワークショップ参加者募集！**

開館に向け、市民の皆さんと考え、創り、育てる図書館を目指します。新図書館のサービスや機能、活用方法などについて話しましょう！皆さんのご参加お待ちしております。

【第1回：みんなで考えよう、新図書館の使いこなし】

- ◆とき 令和7年1月25日(土) 10時～12時
 - ◆ところ 市民センター 2階 第1・2講座室
 - ◆対象 市内に在住・在勤・在学の原則小学生以上の人30人程度
- ※全4回（1月、5月、9月、令和8年1月）での開催を予定しています。



これからの片上地区

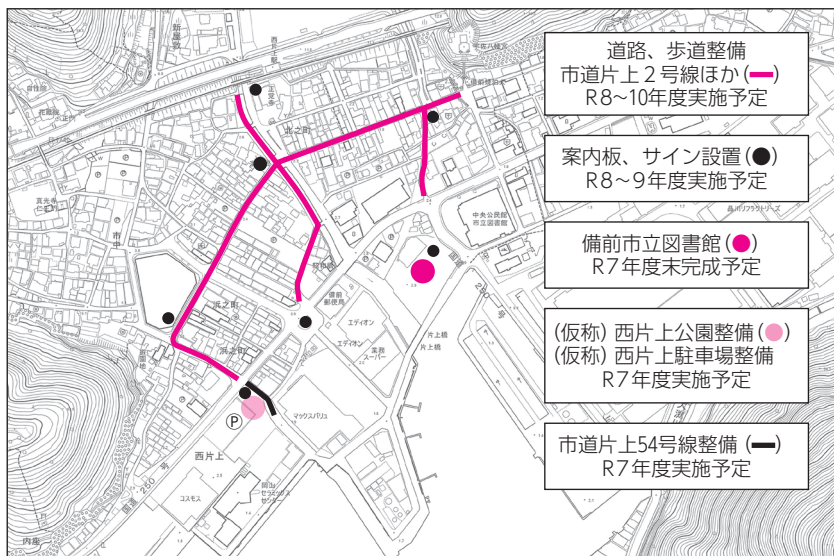
都市再生整備計画「片上地区」

備前市立地適正化計画に基づき、都市再生整備計画『片上地区』を策定し、施設整備などを実施します。

- ◆事業概要：新図書館を核とした公共施設の再編をおこない、都市拠点としての魅力を高めるとともに地域内の回遊性を高め、賑わいを創出します。
- ◆計画期間：令和6年度～令和10年度



くわしくはこちら



一走る、繋ぐ。仲間とともに一

第72回

備前市えびす駅伝競走大会

参加チーム募集



申込 備前市えびす駅伝競走大会実行委員会事務局 (☎63-3813 文化スポーツ振興課内)

◆と き 令和7年2月11日(火・祝)

※雨天決行

◆と ころ 備前市チオビタ運動公園多目的競技場

◆申込方法 1月8日(水)までに次のいずれかの方法でお申し込みください。

①市ホームページから電子申請

②申込窓口設置の申込書に必要事項を記入し、提出(窓口) 本庁5階文化スポーツ振興課
備前市チオビタ運動公園体育館

◆チーム編成 監督1人、選手5人、補欠2人まで

クラス	スタート	参加費
中学校男子の部	9:30	1チーム 4,000円
中学校女子の部		
一般男子1部 (職場、学校、陸連登録クラブ)	11:00	1チーム 6,000円
一般男子2部 (有志のチーム)		
一般女子の部		



くわしくはこちら

備前市合併20周年記念 「第九」演奏会

問 備前市合併20周年記念

「第九」演奏会実行委員会事務局

(☎64-1837 文化スポーツ振興課内)

◆演 目 ベートーヴェン作曲交響曲第9番ニ短調
「合唱つき」

◆合 唱 B I Z E N「第九」合唱団

◆管 弦 楽 岡山フィルハーモニック管弦楽団

◆指 揮 者 キンポー・イシイ

◆ソリスト 森野 美咲 (ソプラノ)

梶谷 栄里子 (メゾソプラノ)

森野 啓司 (テノール)

木村 善明 (バスバリトン)

◆入 場 料 全席自由席 2,000円

※未就学児の入場はご遠慮ください

◆販売場所 文化スポーツ振興課 (市役所5階)、
備前市文化芸術振興財団 (市役所4階)、
市民センター、三石総合支所、
日生総合支所、吉永総合支所

12/22(日)

14時開演 (13時開場)

と ころ 市民センター
ホール



出演者からのコメント



つばうち えい き
坪内 栄希さん

第九はコンサートで聴いたことはありましたが今回歌う側になるのは初めての経験です。今年の4月から練習は始まりました。指導して下さる先生方はとてもユニークで、それでも本格的で本当に毎回の練習が充実しています。メンバーにも上手な先輩方がいて、いろいろ教えて頂けます。いよいよ本番が近づいてきていることに胸が躍っています！この歓喜の歌は、歌う途中でかっこいい！と思うところや、神秘的に感じる所がいくつもあります。皆さんがよく知っているフレーズだけでなく、そこもぜひ聞いて、楽しんで頂ければ嬉しいです。



まつばら み く
松原 未来さん

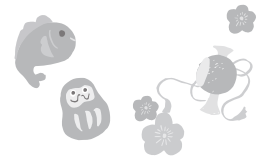
今回初めて「第九」に参加させて頂くのですが毎回レベルの高い練習に多くの刺激を貰っています。さまざまな年代の人たちと共につくりあげる唯一無二の備前市の演奏を、聴いてくださる人たちにお届けできるよう精一杯頑張ります！！

チケット絶賛発売中！！
好評につき残りわずかです！

ご注意ください！ 年末年始休業のお知らせ

市役所・各総合支所

年末は12月27日(金)まで、年始は1月6日(月)から通常どおり業務をおこないます。



市立病院

病院名	年末(最終日)	年始(初日)
備前病院 (☎64-3385)	12月28日(土)※	1月6日(月)
日生病院 (☎72-1111)	12月27日(金)	1月6日(月)
吉永病院 (☎84-2120)	12月28日(土)※	1月4日(土)※

※備前病院の最終日の診療は、脳神経内科(午前中)のみです。

※吉永病院の土曜日の診療は、通常通り午前中のみです。

火葬の執行 問環境課 (☎64-1821)

斎場	年末	年始
備前斎場	12月31日(火)まで	1月4日(土)から執行
日生斎場	※市外は12月30日(月)まで	※市外は1月4日(土)から受付(執行は1月5日(日)から)

ごみの収集および持ち込み 問環境課 (☎64-1821)

内容	地域	年末(最終日)	年始(初日)
収集	備前(西)・吉永	12月26日(木)	1月6日(月)
	備前(東)・日生	12月27日(金)	1月7日(火)
持ち込み	備前・吉永	12月27日(金)	1月6日(月)
	日生	12月28日(土)	1月4日(土)

粗大ごみの収集 受付 (☎62-9530) 年内の収集をご希望の方は12月20日(金)までに申し込みをしてください。

※収集などにつきましては、お住まいの地区のごみ収集カレンダーをご確認ください。

し尿の収集 問環境課 (☎64-1821)

地域	業者	年末(最終日)	年始(初日)	年内汲み取りの申込み
備前	(有)カナカエコシステム (☎64-2749)	12月27日(金)	1月6日(月)	12月20日(金) 17時まで
	(株)備前浄化槽管理センター(☎66-7612)	12月27日(金)	1月6日(月)	12月20日(金) 17時まで
日生	(有)日生環境 (☎74-0314)	12月27日(金)	1月7日(火)	12月18日(水) 17時まで
吉永	(有)和気環境サービス (☎93-0473)	12月27日(金)	1月6日(月)	12月20日(金) 17時まで

※月初めに収集の備前地域にお住まいの方で、年始の収集開始前に汲み取りが必要な場合は、担当業者へ直接連絡してください。

～年末年始の市営バスの運行にご注意ください～

問市営バス管理事務所 (☎92-4892)

年末年始の市営バスの運行は、各路線で運行している「土曜ダイヤおよび土曜・休日ダイヤ」で次のとおり運行します。ダイヤは、各バス停の時刻表をご覧ください。

12/28(土)	12/29(日)	12/30(月)	12/31(火)	1/1(水)	1/2(木)	1/3(金)	1/4(土)
← 通常運行	← 土曜ダイヤ 土曜・休日ダイヤ →			← 全線運休 →			通常運行 →

※ただし、【三国和意谷線】、【片上和気線】、【福石線】について、12月29日(日)から1月3日(金)まで運休します。

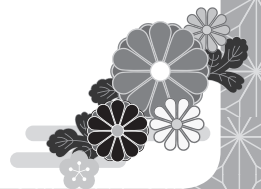
●土曜・休日ダイヤで運行する路線

- ☐ 日生線 … 備前片上駅・片鉄片上～寒河・福浦峠
- ☐ 東鶴山線 … 備前片上駅・片鉄片上～長船駅
- ☐ 三石線 … 片鉄片上・備前片上駅～友延～佐那高下
- ☐ 南北閑谷学校のだぞみ線 … 吉永駅・吉永病院前～閑谷学校～伊里駅～マルナカ～青石
- ☐ 頭島線 … 入鹿～コンフォールひなせ



●土曜ダイヤで運行する路線 【12月29日(日)、12月30日(月)のみ運行】

- ☐ 吉永線 … 片鉄片上・備前片上駅～閑谷学校～吉永駅・吉永病院前
- ☐ 八塔寺線 … 八塔寺ヴィラ前～吉永駅・吉永病院前



備前♡日生大橋マラソン2025 参加者・ボランティア募集

問大会内容：備前♡日生大橋マラソン実行委員会事務局（文化スポーツ振興課内）☎63-3813
開庁日 8:30～17:15
エントリー：備前♡日生大橋マラソンエントリー事務局 ☎0794-70-8200
平日 9:00～17:00



くわしくは
こちら

2019年大会以来、6年ぶりに「備前♡日生大橋マラソン」を現地開催します！
日生の美しい海を眺めながら島を駆け抜けませんか。

- ◆と き 令和7年3月9日(日)（雨天決行）
- ◆場 所 日生病院前特設会場発着
- ◆参加資格 小学生以上で健康に自信があり、自力で制限時間内に完走できる人。
- ◆コースおよび種目

3km 日生病院前～梅灘橋～備前♡日生大橋～鹿久居島折り返し

10km 日生病院前～梅灘橋～備前♡日生大橋～鹿久居島～頭島大橋～頭島折り返し



ゲスト 重友梨佐さん
(備前市出身、2012年ロンドン
オリンピック出場)

コース	コード	種 目	参加料	スタート予定	定 員
3km (制限時間40分)	1	男子(小学生)	1,500円 (中学生以下 1,000円)	9:30	1,500人
	2	男子(中学生)			
	3	男子(高校生以上一般)			
	4	女子(小学生)			
	5	女子(中学生)			
	6	女子(高校生以上一般)			
10km (制限時間90分)	7	男子(高校生～39歳)	5,000円	10:30	
	8	男子(40歳～49歳)			
	9	男子(50歳～59歳)			
	10	男子(60歳以上)			
	11	女子(高校生～39歳)			
	12	女子(40歳以上)			



◆申込方法

現在、申込を受付しています。
☆インターネット⇒1月30日(木)まで
☆郵便振替用紙⇒1月16日(木)まで
定員になり次第、締め切り日前でも締め切ります。

ボランティア募集

ボランティアはこちらから
申込できます



備前焼伝統産業会館（JR伊部駅）の 改修案が完成しました！

問備前焼振興課（☎64-1887）

◆建設場所：伊部1657-7（JR伊部駅）

◆完成工期：令和8年3月末 予定

備前焼伝統産業会館を改修し、令和7年度に開館する備前市美術館の『別館』として展示室を整備することに加え、老朽化した外壁の改修、エレベーターおよび車椅子トイレの整備を含めたバリアフリー化を計画しています。

1階には備前焼販売所や飲食店、観光情報コーナーなど、賑わいの中心となるスペースを設け、2・3階は複数の展示室を整備します。伊部の玄関口として、誰もが安全に安心して使用でき、更なる文化・芸術の発展に寄与する施設を目指します。



完成イメージ

水道管の凍結に注意を！

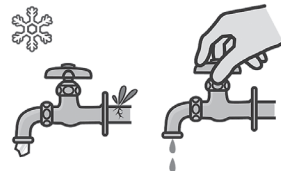
問 上下水道課 (☎64-1862)

気温がマイナス4度以下になると、水道管が凍ったり、破裂したりすることがあります。

◆凍結防止対策

水道管が露出した屋外で風当たりの強いところにある場合は、露出している水道管や蛇口に保温材や布を巻き、その上からビニールテープなどを巻いて保温してください。また、水道管内の水が常に流れた状態であれば、水は凍りにくくなります。就寝前に浴室などの蛇口から水を少量出しておくことで凍結を予防できる場合もあります。

※出した分の水については、水道料金がかかりますので、出し過ぎにはご注意ください。




◆凍って水が出ないとき

自然にとけるのを待つか、凍った部分にタオルを被せ、ぬるま湯をゆっくりかけてとかしてください。(熱湯をかけると破裂することがあります。)

◆水道管が破裂したとき

破裂した場所により、修理費用の負担元や連絡先が変わります。以下の表をご確認ください。

破裂した場所	公道上、メーターボックスまでの水道管	メーターボックスよりも宅地側の水道管
修理費用	備前市が負担します。	お客様の負担となります。
連絡先	平日は (☎64-1862) 土日祝・年末年始は (☎64-3301)へご連絡ください。	「備前市指定給水装置工事事業者一覧表」 をご参照のうえ、修理をご依頼ください。 

令和6年度 備前市美術展覧会入賞者

問 中央公民館 (市民センター内) (☎64-1133)

9月27日(金)から10月13日(日)まで市民センターで展示された備前市美術展覧会の入賞作品が決定しました。今年は5部門に193点の展覧があり、44点が入賞しました。入賞者の皆さん、おめでとうございます。
(市：市長賞、議：議長賞、教：教育長賞、会：会長賞、優：優秀賞、佳：佳作、敬称略)

◆写真

市 山下好子、議 片井月世、教 飛田滯子、
会 水野好民、優 片岡紀久子、大本康之、
佳 寺見昌太郎、近馬秀嘉、大本悦子、
毛利素子、高取宏樹



◆洋画

市 谷原純子、議 松原洋子、教 樫本光正、
会 山本雅則、優 松原暉文、浅野瑞葵、
佳 尾崎龍太郎、久山陽一、中嶋みどり、中島美紅、

◆日本画 佳 須賀はるか

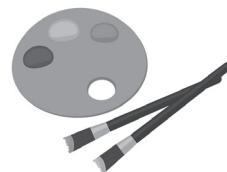
◆書道

市 片貝 久、議 木村亜夜奈、教 国光一嘉、
会 河本百枝、優 東 莉穂、安廣菜々香、佳 森 壽子、
畑下美香、深谷彩香、小山蓮乃、三井悦子



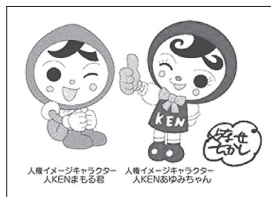
◆工芸

市 谷原純子、議 大津真依、教 中野安佐子、
会 正部修二、優 木下津也子、橋本幸恵、
佳 森 富美香、伊永聖子、三村京子、延本大作、
青山アヤ子



「誰か」のこと じゃない。 第76回 人権週間 12月4日～10日

問 市民協働課 (☎64-1806)



「人権」とは、一人ひとりが生まれた時から持っている「自分らしく生きる」権利のこと。「人権週間」とは、自分と他の人の違いを知り、それを認めたり、自分や周りの人の良いところを見つけたりして、それぞれが大切な存在であることに気付く、大切な一週間です。

しかしながら、いじめや虐待、性被害などのこどもの人権問題、インターネット上の人権侵害、障がいのある人や外国人、性的マイノリティなどに対する偏見や差別、部落差別(同和問題)、ハンセン病問題といった多様な人権問題が依然として存在しています。

これらの問題の解決には、私たち一人一人がさまざまな人権問題を、自分以外の「誰か」のことではなく、自分のこととして捉え、互いの人権を尊重し合うことの大切さについて、認識を深めることが不可欠です。「私も誰かを傷つけているかも知れない」と思ったあなた、この機会に今一度人権について考えてみましょう。

これらの問題の解決には、私たち一人一人がさまざまな人権問題を、自分以外の「誰か」のことではなく、自分のこととして捉え、互いの人権を尊重し合うことの大切さについて、認識を深めることが不可欠です。「私も誰かを傷つけているかも知れない」と思ったあなた、この機会に今一度人権について考えてみましょう。

人権啓発標語表彰式・ 講演会の開催



(入場無料・事前申込不要)

◆とき 12月7日(土) 13:30～16:00 (受付13:00～)
人権啓発標語表彰式 13:30～
男女共同参画講演会 14:00～

◆ところ 吉永地域公民館 大ホール

◆講演 演題「笑って考えよう 家族のこと、仕事のこと、未来のこと」

講師 瀬地山 角さん

(東京大学大学院総合文化研究科教授)

性の商品化、男女差別、主婦優遇対策、子育てなど、女と男の「社会的性差」について、身近な日常の例をもとに分かりやすく語ってくださいます。少子高齢社会を乗り越えていく新しい男女のあり方を男性の視点も交えて、大笑いしながら、でもしっかり学ぶことができる講演会です。仕事、結婚、子育て、介護、老後など、これからの人生に心配や不安を抱えている人をはじめジェンダー平等に関心をお持ちの市民の皆さん、一緒に笑って考えてみませんか。きっと良いヒントが見つかります。どうぞ奮ってご参加ください!

令和6年度 備前市人権啓発標語優秀賞 受賞者決定

人権が尊重された、明るく住みよい社会が築かれるよう、人権意識の高揚をうながす標語を募集したところ、1,639点の応募がありました。

厳正な審査の結果、以下の作品が優秀賞を受賞しました。(敬称略)

みんなもってるやさしいところ あつめてだれかをたすけよう

なりたいな えがおをまもる レスキューたい

みとめ合おう。ぼくらしさ、君らしさ。そしたらみんなの笑顔光る。

あなたの手 だれかをすくう すてきな手

思いやり その心が 金メダル

わたし色 あなた色 どれも大切な 輝く個性

その言葉 匿名じゃなくても 言えますか?

人と自分を比べない、あなたのよさを大切に

ありがとうの 不思議な力は 連鎖する

言う前に 言われる気持ち 考えて

ひとりじゃない わたしはあなたの応援団

(日生西小学校1年 ながお さくと 長尾 咲斗)

(伊部小学校2年 くぼ あやめ 久保 絢愛)

(日生西小学校3年 かわふちじょう のすけ 川淵 晟ノ介)

(西鶴山小学校4年 きのした ふるか 木下 楓栂)

(西鶴山小学校5年 ぎおん どうい 祇園 透維)

(三石小学校6年 はまもと ゆあ 濱本 優愛)

(備前中学校1年 たなか みう 田中 美羽)

(吉永中学校2年 かねみつ ゆうか 兼光 佑佳)

(三石中学校3年 ありよし かな 有吉 夏菜)

(片上高等学校1年 せのお かりん 妹尾 風莉)

(一般 きしむら ゆり 岸村 ゆり)



日中の陶芸家が文化交流

問 備前焼振興課 (☎64-1887)



曲陽石彫



作品を通じた交流の様子



備前焼陶芸技術披露

10月22日から24日、日中の陶磁器文化をテーマとした交流イベント「日中陶磁器文化交流会」が中国河北省保定市曲陽県で開催され、備前市からは備前市長をはじめ、備前焼作家らが参加しました。

「日中陶磁器文化交流会」は陶磁器に関する日中間の文化交流を促進するために、2022年に日中国交回復50周年を記念して京都府で開催された第1回に次いで、今回で2回目の開催となりました。

会場では、両国の陶芸家らによる作品の解説や技術の実演のほか、陶磁器メーカーや業界団体、大学関係者らが深く議論し交流をおこないました。

今後は備前市と曲陽県において、陶磁器を中心とした日中文化交流を目指します。

秋の叙勲 受章おめでとうございます

顕著な功績があった人などに贈られる「秋の叙勲」が11月3日に発令されました。市では各界で功績があった人に贈られる叙勲に2人、危険を伴う仕事で社会に貢献した人に贈られる「危険業務従事者叙勲」に1人が選ばれました。



瑞宝双光章



おくだ やすひこ
奥田 泰彦さん

(伊部 70歳)

元公立小学校長

伊部小学校長や備前市教育委員会教育長を務めるなど44年間の長きにわたり学校教育と教育行政に尽力されました。



瑞宝単光章



うらかみ みつひろ
浦上 光弘さん

(伊部 78歳)

備前焼作家

26歳から52年間の長きにわたり青備前や茶道具、造形品など“使う人の気持ちを考えて”備前焼を作りを続けておられます。



危険業務従事者叙勲
瑞宝双光章



かわにし ゆうじ
川西 裕二さん

(吉永町今崎 74歳)

元岡山県警部

昭和48年から38年間の長きにわたり、交番勤務から刑事課まで数々の部署で勤務され、地域の安全・安心を守ることに尽力されました。

市 政

病院事業 職員募集

申 問

病院事業職員採用担当
 (吉永病院事務部庶務係)
 ☎84-2120
 (〒709-0224 吉永町吉永中563-4)



①令和6年度(随時)採用

【看護師または准看護師】

採用予定人員 若干名

・昭和44年4月2日以降生まれの人
 市立3病院または介護老人保健施設のいずれか

※資格免許を有する人

②令和7年4月採用

【看護師または准看護師】

採用予定人員 若干名

・昭和45年4月2日以降生まれの人
 市立3病院または介護老人保健施設のいずれか

※資格免許を有する人(取得見込可)

【介護員】

採用予定人員 1人

・昭和60年4月2日以降生まれの人
 介護老人保健施設(備前さつき苑)

申 込 期 限

毎月20日の締め切りで、随時受け付けます。

提 出 書 類

- ・受験申込書(ホームページからダウンロード、または各病院で交付)
- ・資格免許証の写しなど

試 験 内 容

作文・適性検査など・口述試験(面接)

※試験期日は申込書受付後、お知らせします。



コンビニ交付のお知らせ マイナンバーカードがあれば各種証明書が10円に!

申 問 市民課

☎64-1818

取得できる証明書

- ・住民票の写し(本人、世帯全員分)
- ・印鑑登録証明書(本人分のみ)
- ・所得・課税証明書(本人分、最新の年度分)

手数料 1通 10円

(令和7年3月末まで)

ご利用可能時間 6:30~23:00

- ・店舗によって異なります
- ・メンテナンス時を除く

利用可能店舗

ローソン
 セブンイレブン
 ファミリーマート
 マルナカ
 マックスバリュ など

注 意

- ・市役所窓口での上記証明書の手数料は1通300円です
- ・カードに利用者証明用電子証明書がついていない人は利用できません
- ・カード受取時に設定した利用者証明用電子証明書の4桁の暗証番号が必要です
- ・暗証番号が分からない人、ロックがかかってしまった人は市役所市民課、三石・日生・吉永総合支所へ

時間外窓口で マイナンバーカード 手続きができます!

申 問 市民課

☎64-1818



開庁時間に市役所へ来られない人は時間外予約窓口を活用ください。

窓 口 市役所本庁(市民課)

開 設 日 時

12月14日(土)(9時~12時)

12月25日(水)(17時15分~19時)

※2日前までにお申し込みください。
 ※1月以降も開設を予定しています。
取扱業務 カードの申請、受け取り、更新、暗証番号再設定(その他の業務は受付できません。)

健康・福祉

令和6年12月2日から マイナンバーカードと 健康保険証が一体化 されます

申 問 保健課

☎64-1819

12月2日から現行の健康保険証は新規発行されなくなります。後期高齢者医療に加入されている人は、12月2日以降も健康保険証に記載されている有効期限までは現行の健康保険証を使用できます。

12月2日以降に有効期限が切れる人や新たに資格取得される人については資格確認書を交付します。

※申請不要

- 新たに岡山県の後期高齢者医療制度に加入した人
 - ・75歳の誕生日を迎えた人
 - ・岡山県に転入した人
- 資格情報に変更になった人
 - ・転居により住所が変更になった人
 - ・一部負担金の割合が変更になった人
- 現行の健康保険証が使用なくなった人
 - ・有効期限切れ
 - ・汚損
 - ・き損



マイナ保険証利用の
 メリットはこちらから



マイナポータルへは
 こちらから

特定健診・後期高齢者健診・がん検診を受けましょう

問 特定健診・後期高齢者健診
保健課
☎64-1819
がん検診
保健課
☎64-1820



特定健診 がん検診

～もうお済みですか？～
市の特定健診・後期高齢者健診・がん検診は12月末まで実施しています。期間の終わりは予約が取りづらくなりますので、早めに受診しましょう。


なんでも健康相談

申問 健康係
☎64-1820

保健師・栄養士から健診結果の説明や検査値改善のための食事や運動についてのアドバイスが受けられますので、ぜひお越しください。
※なるべく予約をお願いします。
時 12月24日(火) 10時～11時30分
所 市役所 2階健診ルーム
※今年度の特定健診を受診した人は結果を持って来てください。

認知症介護家族の会 (12月開催)

申問 地域包括支援センター
☎64-1844



申込フォーム

認知症かな？物忘れが増えてきたな、と認知症の人の介護について悩みをお持ちの人などが交流できる場となっています。介護の悩みや不安な気持ちを共有しませんか。お気軽にご参加ください。
時 12月12日(木) 13時30分～15時
所 市民センター 2階講座室

12月1日は「世界エイズデー」です

問 備前保健所東備支所
(和気郡和気町和気487-2)
☎92-5180

エイズとはHIV（ヒト免疫不全ウイルス）に感染して起こる病気です。HIVに感染すると免疫機能が徐々に低下し、数年程度でエイズを発症します。2023年の国内のHIV感染者および患者報告数は960件であり、エイズを発症して初めて感染に気づく「いきなりエイズ」は全国で約3割、岡山県では約半数を占めています。

令和6年度のキャンペーンテーマは「U=U 知ることから、もう一度。12月1日は世界エイズデー。」です。感染の早期把握、治療によりエイズの発症を防ぐことができます。治療により血液中のウイルス量が検査で検出できない程度に、抑えられているHIV陽性者からは、性行為によって感染することがないことも確認されています。Undetectable（検出限界値未満）=Untransmittable（HIV感染しない）、略して「U=U」と呼ばれています。治療の進歩によりHIV陽性者の生活は大きく変わっています。HIV/エイズについて正しく知り、HIV陽性者への偏見・差別をなくしましょう。

備前保健所東備支所では無料・匿名で検査を実施しています。

HIV感染は検査でしか分かりません。ご自身の健康のためにも、大切な人を守るためにも是非、検査を受けてください。エイズ、性感染症に関する相談も受け付けています。

定例検査日 毎月第2木曜日

受付時間 9時30分～11時30分

12月12日(木)は16時30分～18時30分の特例検査も設けます。
(いずれも前日17時までに予約をしてください)

検査内容 HIV抗体検査、性感染症検査（クラミジア、梅毒）、肝炎検査


検査結果 検査実施日から約1週間

後です。

子育て・教育

備前市家庭育児応援金

申問 こどもまんなか課
☎64-1853



備前市家庭育児応援金（紙おむつなど購入支援事業含む）の8月～11月分の申請を受け付けます。

対象となる子

- ・備前市に住民票がある
- ・保護者と生計を同一にしている
- ・生まれた月の翌月～満3歳に達する日以降の最初の3月31日までの子で保育施設などを利用していない（ただし、令和6年3月31日以前に生まれた子は生後6か月を経過していること）

支給対象者（保護者）

- ・備前市に住民票がある
- ・対象となる子を月15日以上在宅で保育している
- ・生活保護を受給していない
- ・保護者および世帯員に市税およびその他の徴収金の滞納がない

申請方法 二次元コードからオンライン申請

注意事項

- ・申請は、実際に在宅で育児している保護者氏名での申請となります。
- ・この応援金は、一時所得とみなされ、課税の対象となります。
- ・紙おむつなど購入支援事業の申請には、レシートおよび領収書の写真の添付が必要です。

申請締切 12月16日(月)



弱視等治療用眼鏡等 購入費助成

問 こどもまんなか課
☎64-1853

対

- ・市内在住で満9歳から満15歳に達する日以降の最初の3月31日までの間にある人(9歳未満は、保険適用)
- ・医師の指導のもとに弱視または斜視の治療用眼鏡などを購入した人
- ・買い替えの場合は、前回助成制度を利用した際の購入日から2年経過している人
- ・申請日において世帯員に市税の滞納がない人

助成金額 購入金額の10分の7(3万円を上限)

申請場所 市役所2階こどもまんなか課窓口までお越しください。

申請期間 代金支払いが終了した日の属する年度内

持 医師が発行する処方せん、購入した眼鏡などの領収書、医師による指示書(必要な場合のみ)、通帳

イベント・講座

いんべ会館・ 紅茶カフェ共催 二胡にこクリスマス コンサート

申 問 いんべ会館
☎64-0890

～二胡が奏でる

中国四千年のしらべ～

紅茶を飲みながらステキな音色に癒されてみませんか。

時 12月16日(月) 14時～15時

所 いんべ会館

定 20人(先着順)

出演 二胡グループの皆さん

受付期間 12月2日(月)から

原憲一氏講演会 輝ける“備前”

問 鴻の家を育てる会 森本
☎090-1689-5547

時 12月8日(日) 13時30分～15時

(開場:13時)

所 市民センター

講 備前市名誉市民
原 憲一氏
(RSK山陽放送(株)
相談役)



料 無料

ウィズびぜん “虹の広場”

申 問 市民協働課
☎64-1806

『環境から知る防災行動』

～防災食、防災グッズ作り～

防災時の米の炊き方、新聞紙でスリッパを作ります。

時 1月17日(金) 10時～11時30分

所 ウィズびぜん

料 100円 定 10人(先着順)

担当 ウィズびぜん登録団体:エコロジー東備

申込期限 12月27日(金)まで

くらし

明るい選挙啓発標語 入賞作品

問 選挙管理委員会
☎64-1838

明るい選挙を実現するために、広く市民の人に募集した入賞作品が決定しました。(敬称略)

最優秀賞

未来への 願いをこめて
この一票

末石恵真(小学校5年)

優秀賞

ぼくらのみらい じぶんで決める
この一票

櫻井 花(小学校4年)

あなたの一票 未来へつなげる

第一歩

順宮妃菜花(小学校6年)

私たちの未来に

希望と光と一票を

小林千桜(中学校3年)

事業主の皆さんへ

償却資産の申告期限は
令和7年1月31日(金)です。

問 税務課
☎64-1816



個人・法人の事業主の皆さんは、令和7年1月1日時点で所有している償却資産(機械、器具、備品などの事業用資産)を、市長に申告する必要があります。税務課または各総合支所に申告書をご提出ください。

提出は、税務課へ郵送または、税務課、各総合支所へ持参してください。インターネットを利用したeLTAX(エルタックス)での電子申告も可能です。

申告期限は令和7年1月末ですが、1月17日(金)頃までの早期申告にご協力をお願いします。

建物を取り壊したら、 すぐ届出を

問 税務課
☎64-1816

すでに取り壊して、なくなっている家屋はありませんか?

登記のある家屋を取り壊した場合は、法務局で滅失登記をする必要があります。一方、未登記の家屋を取り壊した場合は、税務課に滅失申告書を提出する必要があります。

家屋を取り壊しても届出をせずそのままにしておくと、いつまでも固定資産税が課税されてしまいます。

まだ届出されていない場合は年内にお手続きください。

縁結びサポーターによる 無料相談会

申問 備前市・瀬戸内市
結婚支援協議会
☎0869-24-8015



「結婚したいけど出会いの機会がない」「異性と話をするのが苦手」などのお悩みはありませんか？結婚に関するお悩みがある人に向けて、縁結びサポーターによる無料相談会を実施します。

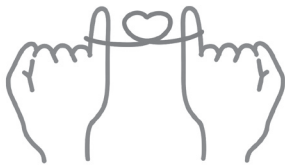
時 12月14日(土) 午後1時から5時まで (1組 約40分)

所 市民センター

対 結婚希望者

定 8組

申込期限 12月6日(金)まで



求職者支援訓練受講者 募集のご案内

申問 ハローワーク和気
備前出張所
☎64-2340



(独) 高齢・障害・求職者
雇用支援機構 岡山支部

求職者支援訓練とは、雇用保険を受給できない求職者などを対象とした早期就職のための公的職業訓練です。

今回、1月～3月に開講するコースの受講者を順次、募集しています。

募集コース 事務・デザイン・介護福祉分野など、さまざまな分野で募集をおこなっています。

※開講日、訓練期間などは各コースによって異なります。

くわしくは、「高齢・障害・求職者雇用支援機構岡山支部」のホームページをご覧ください。

料 無料 (テキスト代などは自己負担)

※一定の要件 (収入・資産など) を満たす人に対しては、「職業訓練受講給付金 (月10万円+交通費 (所定の額))」が支給されるケースがあります。(所定の手続きが必要。)

農地の貸借制度が変わります

問 産業振興課
☎64-1831



農地の貸借で利用されている利用権の制度が令和7年3月分で終了となります。

4月分からの貸借設定については、促進計画に基づく貸借となります。

内容が大幅に変更となります。詳細は市ホームページをご覧ください。

令和6年度 備前市産業功労者表彰

問 産業振興課
☎64-1848

20年以上同一職場に勤務または同一職業に従事し、市の産業発展に寄与し、市民の模範となる人に、備前市産業功労者の市長表彰が授与されました。

市長表彰

井川年幸 (大ヶ池診療所)、村上健児 (黒崎播磨(株)備前工場)、藤原靖典 (興亜耐火工業(株))、小山真一 (株)合同セラミックス)、勝田孝 (品川窯材(株)片上工場)、平島英一、糟谷憲宏 (品川リフラクトリーズ(株))、吉田智哉 (株)タック)、鳥谷部秀基 (丹羽汽船(株))、濱田勝重 (日本キャストブル工業(株))、中村和正 (藤田建設(株))、中西玄明 (株)ユータック)、霜田陽史 (株)ヨータイ日生工場)、熊安隆 (株)ヨータイ吉永工場)、藤原洋介 (株)ラインズオカヤマ) (敬称略・順不同)

電話で解決！ 国税に関する相談は 国税専用ダイヤルへ

問 瀬戸税務署
☎086-952-1155

国税に関する電話相談について、国税庁では昨年より全国一律の電話番号で「電話相談センター」に直接つながる「国税相談専用ダイヤル」を導入しています。

0570-00-5901
(全国一律料金)

受付時間 8時30分～17時 (土日祝日および12月29日～1月3日を除く。)

- ・相談内容によっては、所轄の税務署へのご相談をお願いする場合があります。
- ・税務署、業務センター室からのお尋ねに関するご質問については、所轄の税務署、業務センター室へお問い合わせください。
- ・上記ナビダイヤルにつながらない場合は、所轄の税務署に電話して音声案内「1」を選択してください (「電話相談センター」につながります)。

自衛官募集

問 自衛隊
岡山募集案内所
☎086-224-2824



防衛省では、自衛官候補生を募集します。

◆第5回自衛官候補生採用試験

受付期間 12月17日(火)まで

学科試験 Web試験12月18日(水)・19日(木)どちらか1日

口述・身体検査 12月22日(日)

◆第6回自衛官候補生採用試験

受付期間 12月24日(火)～2月10日(月)まで

学科試験 Web試験

2月15日(土)～18日(火)内1日

口述・身体検査 2月22日(土)

くわしくは、上記の二次元コードをご確認ください。

建設業の退職金なら 建退共！

問 (独) 勤労者退職金
共済機構 建設業
退職金共済事業本部
☎03-6731-2866



建退共制度は建設現場で働く皆さんのために、国が作った退職金制度です。退職金は国が定めた基準により計算して、確実に支払われるため安心・安全です。

12月3日～9日 「障害者週間」にあわせて 「障がい者アート展2024」 を開催します

問 社会福祉課
☎64-1824 FAX 64-4094

障害者週間は、障がいのある人の福祉について国民の関心と理解を深め、障がいのある人が積極的な社会参加の意欲を高めることを目的に、さまざまな啓発活動がおこなわれます。

市では、障がいのある人が製作された作品展「障がい者アート展2024」を開催します。

時 12月3日(火)～9日(月)閉庁日除く

所 市役所1階ロビー

障害者週間マルシェ2024

障害者週間にあわせて、東備地域自立支援協議会が主催し、障害者支援施設の製品販売を実施します。

時 12月3日(火)～4日(水)

10時～14時

所 市役所1階エントランス

参加事業所 (順不同)

いんべ通園センター、きずな、閑谷ワークセンター・ひなせ、ひだすき、ユートピア、藤工房、マヤファーム



北朝鮮人権侵害問題 啓発週間 12月10日(火)～16日(月)

問 岡山地方法務局
人権擁護課
☎086-224-5761



法務省では、国民に広く拉致問題その他北朝鮮当局による人権侵害問題についての関心と認識を深めてもらうために、北朝鮮人権侵害問題啓発週間を実施します。

手話を使ってみよう

今年もあと1か月になりました。1年の汚れをきれいにして、すっきりと新年を迎えたいですね。

【掃除】



ほろろ・掃除・掃除する・清掃・清掃する

市営住宅・特定公共賃貸 住宅の入居者を募集して います

申 問
土地住宅政策課 ☎64-1851
三石総合支所 ☎62-0501
日生総合支所 ☎72-1104
吉永総合支所 ☎84-2513



募集期間 12月9日(月)～16日(月)

所 日生町スワ団地

【市営住宅】

【特定公共賃貸住宅】

吉永町吉永中団地

【特定公共賃貸住宅】



備前市ゆかりのスポーツ選手

問 文化スポーツ振興課 (☎63-3813)

やまもと よしのぶ

山本 由伸選手

ロサンゼルス・ドジャース所属



備前市出身の山本由伸選手が所属するロサンゼルス・ドジャースは、ワールドシリーズ4勝1敗でニューヨーク・ヤンキースを下し、見事ワールドチャンピオンに輝きました。

投手としてポストシーズンでは、通算4試合に登板して2勝0敗、ワールドシリーズ第2戦では、先発登板して6回3分の1を投げ切り、ヤンキース打線を本塁打1本の1安打に封じ込め、勝利投手となりました。今年もたくさんの勇気と感動をありがとうございました!!来年もみんなで応援しましょう!

備前市ふるさとゆかりの選手応援団 サポーター募集中

備前市出身または備前市にゆかりのあるスポーツ選手について一体感をもった応援、激励をすることを目的として「備前市ふるさと応援団」を結成しています。個人では備前市に住所を有する人に限りませんが、今後、応援団事業を計画していきますので、ぜひ、一緒に応援しましょう!登録は無料です!



くわしくはこちら



登録はこちらから

シリーズ
No.14

「ゆかりの人、ゆかりの地」

谷 三三五
陸上短距離王、県人初のオリンピック
～人見絹枝らを育てた名伯楽～

ことは、フランス・パリでオリンピック・パラリンピックが開かれた年だった。遅ればせながら、選手として、指導者として、競技の発展に多大な貢献をした市ゆかりのふたりのオリンピックを今回から2回にわたって紹介する。陸上の谷三三五（1894-1956）とフェンシングの牧真一（1917-1977）である。

谷は100年前、1924（大正13）年の前回パリ五輪の陸上競技100m、200m種目に出場した。テニス競技に出場した原田武一（倉敷市出身、1899-1978）と谷のふたりが、岡山県人初のオリンピックである。谷は日本人女性初の五輪メダリストになった人見絹枝らを育てた名伯楽としても知られる。

谷は明治27（1894）年5月9日、和気郡伊里村（現備前市伊里）の真殿家に生まれた。立春から95日後に誕生したので「三三が九と五」で「三三五」と名付けられ、結婚により谷姓を継いだ。

伊里尋常小学校に入学、高等科に進み、明治42年3月、伊里尋常高等小学校を卒業した。学業、体育優秀で、多くの賞状が残っている。故郷を離れた後は、主に国鉄（日本国有鉄道）、満鉄（南満州鉄道）など鉄道畑を歩み、仕事の傍ら、独学で陸上に打ち込んだようだ。五輪出場の際の所属は満鉄。一時期、明治大学に在籍した記録もある。

競技会初出場の大正4（1915）年、第2回日本オリンピック大会で200m 2位になり、以後、日本陸上選手権大会や東西対抗競技大会の100m、200mで優勝を重ね、極東選手権大会にも出場するなど、大正から昭和初期にかけて日本の短距離王の地位を確立した。

谷の稀有なところは生来の素質もさることながら、より速く走る走法の研究を常に怠らなかつたことである。スタートよく前半飛び出したものの、その後伸びず予選敗退した五輪の反省をもとに、後半に強い外国選手の走り方を研究、脚力を鍛えて終盤までスピードを保ち、捨て身のフィニッシュでゴールするという「谷式走法」を編み出し、五輪翌年の第8回日本オリンピック大会では100m10秒8、日本人として初めて11秒の壁を破る大記録を打ち立てた。のちに走り方、フォーム、トレーニング方法などを記した短距離の指導書『競走と練習 百米十五年』（昭和5年刊）を出版している。

このような谷が、指導者としての道を歩み出すのは自然な成り行きだろう。昭和2（1927）年、吉野鉄道（現近畿日本鉄道）が奈良県吉野郡上市町（現吉野町）に造った美吉野運動競技場の管理人になっていた谷は、同郷（岡山市出身）の人見絹枝（1907-1931）からコーチの依頼を受けた。人見は、さらにのちに谷に師事する「暁の超特急」吉岡隆徳（1909-1984）も、大会が近づくと谷の家に1、2週間泊まり込んで個々に指導を受けた。谷は「マン・ツー・マン方式」の先駆者と言われる。人見はアムステルダム五輪（1928年）800m銀メダル、吉岡はロサンゼルス五輪（1932年）100m 6位に輝いたが、その活躍の陰には谷の指導の力があつた。

谷は戦後、三重県に住み、三重陸上競技協会理事長や三重県体育協会専務理事を歴任、陸上競技の発展・普及・人材育成などに尽力のあつた者に贈られる日本陸上競技連盟秩父宮章を受章、その翌年の昭和31年、62歳で死去した。

郷里では、平成30（2018）年から毎年、谷の功績を顕彰するため、市陸上競技協会が谷三三五記念陸上競技大会を開催。また、同年にはパリ五輪の参加勲章や愛用のトランクなど谷の遺品が同協会に寄贈され、パリにも持参したトランクは市チオビタ運動公園体育館のロビーに展示されている。同協会の元会長（現顧問）で谷の顕彰にひときわ力を入れてきた石原和明さん（89）＝新庄＝は「選手、指導者として偉大だった谷のことを多くの人に知ってほしい。大会がこれから活躍する選手の励みになってくれれば」と力を込める。

市出身の陸上競技選手ではのちに重友梨佐さん（1987-、香登出身）が2012年ロンドン五輪の女子マラソン種目に出場している。

（備前市文化芸術振興財団・大橋宗志）



谷三三五がパリ五輪に持参したトランクを前に「谷の偉業を多くの人に知ってほしい」と語る石原和明さん

国民年金保険料の納め忘れはありませんか？

令和6年4月分から令和7年3月分までの国民年金保険料は、月額16,980円です。

保険料の納付期限は翌月末ですが、納付期限までに納付をしないと、障害年金や遺族年金を受け取ることが出来ない場合があります。

保険料は、日本年金機構から送付される納付書により、金融機関・郵便局・コンビニエンスストアで納めることができます。また、クレジットカードやインターネット納付、口座振替もあります。

経済的な理由などで国民年金保険料を納付することが困難な場合は、「保険料免除制度」などもあります。(2年1か月前の月分まで申請可)

未納のままにせず、市役所本庁、各支所の国民年金窓口または年金事務所へご相談ください。

※保険料を未納のままにすると、法に定める滞納処分(強制徴収)を開始することになり、本人だけでなく、連帯納付義務者である配偶者や世帯主の財産が差し押さえられる場合があります。

問 岡山東年金事務所 (☎086-270-7925 音声案内②→②)、市民課 (☎64-1818)、三石総合支所 (☎62-0501)、日生総合支所 (☎72-1102)、吉永総合支所 (☎84-2512)

伝えていきたい備前の味

～地場産物を使った料理や郷土料理の作り方を紹介します～

問 保健課 (☎64-1820)

～日生みかんのおからガトーショコラ～

〈1人分あたり エネルギー 114kcal、塩分0.2g〉

1人分あたり
食物繊維
約1.5g



動画をご覧になれます



【材料 6人分】

縦18cm×横6.5cm×深さ6cmの型

- ・おからパウダー 20g
- ・ビターチョコレート 50g
- ・牛乳 80cc
- ・グラニュー糖 大さじ2
- ・卵 2個
- ・ベーキングパウダー 3g
- ・みかん 1個

【作り方】

- ①みかんは、2/3個分を薄くスライスして輪切りに、残り1/3個分は果汁を絞って皮をみじん切りにする。
- ②耐熱容器に牛乳、チョコレートを小さく割り入れて、電子レンジ600Wで約40秒加熱し混ぜながら溶かす。
- ③ボウルにグラニュー糖、卵、②を入れて混ぜ合わせ、①の果汁とみじん切りにした皮、おからパウダー、ベーキングパウダーを入れてよく混ぜる。
- ④型に流し入れて①のスライスしたみかんを上へのせ、170℃に余熱したオーブンで約35分焼く。
- ⑤粗熱が取れたら冷蔵庫で冷やし、切り分けて完成。

★今月の地場産物：みかん（10月中旬～12月）★

備前市の日生諸島で栽培された「日生みかん」は、潮風と海からの照り返しで、味が濃く甘いのが特徴。10月下旬以降からの気温の低下で色づきが進み、甘みが増します。

【選び方のポイント】・ヘタが小さい ・皮と実の間にすき間がない。

税金の納期限12月25日(水)まで

市・県民税(4期)、国民健康保険税(6期)、後期高齢者医療保険料(6期)、介護保険料(7期)

納期限を過ぎると延滞金が発生することがあります。口座振替は納期末日に自動引落されるので、払い忘れることなく確実に納期限内納付ができますのでご利用ください。口座振替は引き落とししたい金融機関窓口で手続きが可能です。

問 税務課 (☎64-1814) 窓口納付対応時間：月曜日～金曜日 8:30～17:00(祝日除く)

水道・下水道料金

水道料金および

下水道使用料の納期限は

12月16日(月)です。

問 上下水道課

(☎64-1862)

備前会場 本庁4階会議室	問 ☎64-1823
公証相談 20日(金) 13:30~15:30	*要予約(1週間前から)
なやみごと・行政・住宅相談 20日(金) 13:00~15:00	
日生会場 日生総合支所	
なやみごと・行政相談 17日(火) 13:00~15:00	問 ☎72-1104
心配ごと相談 17日(火) 13:00~15:00	問 社協 ☎72-2510
吉永会場 吉永地域公民館	
なやみごと・行政相談 16日(月) 10:00~12:00	問 ☎84-2511
心配ごと相談 16日(月) 10:00~12:00	問 社協 ☎84-3839
社会福祉協議会 本庁2階	問 ☎64-3033
弁護士による法律相談 10日(火) 13:00~16:00	*要予約(1週間前の午前8時30分から受付)先着6人まで
司法書士による相談 17日(火) 13:00~	
子育てなんでも相談 月~金曜日 8:30~17:15	*要予約
一般相談 毎週(木) 13:00~15:00	電話相談可

妊娠・出産・子育ての相談
こどもまんなか課 問 ☎64-1853
育児相談
子育て支援センター 問 ☎67-1115
青少年育成相談
青少年育成センター 問 ☎64-4158
DV相談
市民協働課 問 ☎64-1806
消費生活相談
危機管理課 問 ☎64-1876
生活困窮者自立相談
社会福祉課 問 ☎64-1826

【有料】東備法律相談センター (和気町総合福祉センター)
毎週水曜日 13:00~16:10 *要予約 問 ☎086-234-5888

無料利用券がありますので、
ご活用ください。
問 市民協働課 ☎64-1823

市内スポーツ施設ご案内 (12月分)

体育施設	問い合わせ先
チオビタ運動公園	☎63-3811
伊部運動公園	
三石運動公園	
チオビタ運動公園温水プール	☎63-3812
日生運動公園	☎72-2226
シーサイドプールひなせ	☎72-1741
吉永B&G海洋センター	☎84-3776

- ◆利用時間 9:00~21:00
 - ・チオビタ運動公園温水プール 10:00~20:30 (日曜は18:00まで)
 - ・シーサイドプールひなせ 11:30~20:30 (土・日曜は17:00まで)

- ◆休園(館)日
2日(月)、9日(月)、16日(月)、23日(月)
- ※年末年始休園(館)日
12月28日(土)~1月4日(土)



チオビタ運動公園温水プール 営業時間短縮のお知らせ

令和7年1月から、温水プールの営業時間が
下記のとおり変更となります。

平日	11:00~19:30
土・日・祝日	10:00~18:00

ご理解のほどよろしく願います。

■体育施設使用予約



二次元コードより予約、または
各施設へお問い合わせください。

100歳 おめでとうございます!

馬場孝子(ばば たかこ)さん(西鶴山)が100歳
を迎えられました。
長生きの秘訣は編
み物や鳥城彫などに
興味を持って取り組
んできたことだそう
です。



人口の動き 10月31日現在()内は前月比

世帯数	15,333 (+24世帯)	男	14,940人 (-1人)
総人口	30,865人 (-19人)	女	15,925人 (-18人)
◆10月中の異動状況	出生 11人	死亡	45人
	転入 101人	転出	86人

広告

谷野歯科医院

自閉症児を診療しています

兵庫県赤穂市尾崎3944

定休日:木・日曜、祝日 TEL 0791-42-2131





本館 市立図書館（市民センター内 ☎64-1134）
日生 日生分館（日生市民会館内 ☎72-1085）
吉永 吉永分館（吉永地域公民館内 ☎84-2605）
◆開館時間 ◆**休館日** 毎週月曜日、27日(金)、
 9:30～18:00 年末年始:29日(日)～1月3日(金)

よみきかせ会 乳児 幼児 小学生

	よみきかせ会	対象	とき
本館	おはなしの森	乳児	17日(火) 10:30～11:30
	おはなし広場	幼児	14日(土) 10:30～11:30
日生	おはなしみかん	乳児	5日(木) 10:30～11:30
	海辺のおはなし会	幼児	21日(土) 10:30～11:30
吉永	もこもこ	乳児	10日(火) 10:30～11:30
	よみきかせ会	幼児	21日(土) 10:30～11:30

自動車文庫巡回日程



	とき	ところ
17日(火)	11:00～11:30	日生町漁協頭島支所前
	13:30～14:00	日生東公民館
	14:10～14:40	日生認定こども園
	15:00～15:30	旧日生病院跡地
18日(水)	10:30～11:00	神根公民館
	11:30～12:00	三国民館
	14:30～15:00	三石ふれあいセンター
19日(木)	11:00～11:30	穂浪コミュニティハウス
	13:30～14:00	東鶴山公民館
	14:15～14:45	鶴海自治公民館
20日(金)	15:15～15:45	西鶴山公民館
	10:15～10:45	伊部公民館(リフレセンターびぜん)
	11:00～11:30	いんべ通園センター
	14:00～14:30	香登公民館
	15:00～15:30	伊部小放課後児童クラブ(かぜのこ)前

特別休館のお知らせ

新図書館開館に向けた準備のため、1月以降、月末整理日を含め毎月3日程度の休館日を設ける予定です。ご案内については広報やSNSなどで随時お知らせします。
 1月は**1月29日(水)**、**30日(木)**を予定しています。
 ご不便をおかけしますが、ご理解・ご協力をお願いします。
※分館は通常通り開館しています。

イベント(予定)

大人向け図書館講座

場所：本館 申込はこちら
 日時：1月19日(日) 10時～12時
 定員：15人
 料金：500円
 内容：レジンのしおり作り
申問 12/19から本館まで(要申込・先着順)



こども読書まつり

場所：本館 申込はこちら
 日程：2月9日(日)
 開場：12:30 開演：13:00
 終演：14:00
 大友剛さんによる「絵本とマジックと音楽のコンサート」



乳幼児健診・育児相談

内容	とき(受付)	対象	ところ
3～4か月児健診		対象児数調整のため中止	市役所2階 健診ルーム
1歳6か月児健診		対象児数調整のため中止	
2歳6か月児歯科健診	12月5日(木) 13:00～13:15	令和4年6月生	
3歳6か月児健診	12月18日(水) 12:40～13:00	令和3年6月生	
かみかみ離乳食と歯の教室	12月10日(火) 9:40～10:00	令和6年2月生	

12月 休日当番医

※休日当番医(診療時間9時～17時)
 ※変更になる場合がありますので、事前にご確認ください。



1日(日)	吉永病院 吉永中 ☎84-2120 萩原医院 寒河 ☎74-0007
8日(日)	北川病院 和気町和気 ☎93-1141 こまざわ小児科医院 伊部 ☎63-3080
15日(日)	平病院 和気町尺所 ☎93-1155 浦上医院 穂浪 ☎67-0302
22日(日)	日生病院 寒河 ☎72-1111 たかばクリニック 吉永中 ☎84-2017
29日(日)	備前病院 伊部 ☎64-3385 大田原医院 和気町大田原 ☎93-0035
31日(火)	吉永病院 吉永中 ☎84-2120 武田整形外科 伊部 ☎64-1221

親と子のつどいのひろば

就学前の親子がいつでも利用できます。

最新情報はこちら



わくわく一む	月～土曜日(月・土隔週) (伊部小学校裏) ☎64-0087
うみっこ丸	月～金曜日 9:00～14:00 (旧市社会福祉協議会日生支所裏) ☎070-5425-8461
しずちゃん家(ち)	月～金曜日 9:00～14:00 (旧吉永保育園) ☎080-5758-3375
備前プレーパーク! 森の冒険ひみつ基地	火～土曜日 10:00～15:00 (久々井のお山) ☎090-4722-9084
子育て支援センター	(伊里認定こども園内) ☎67-1115

◆施設開放日 月・火・木・金曜日 10:00～15:00 水曜日 12:00～17:00
 ※出前保育(水曜日)
 ◆12月の行事(10:00～11:00) くわしくは子育て支援センターへお問い合わせください。

12月6日(金)	お話いっぱい
12月13日(金)	手遊び、ふれあい遊び
12月20日(金)	親子でリズム遊び
12月27日(金)	えがおルームで遊ぼう

※行事につきましては、急遽変更となる場合があります。ご了承ください。



広告募集中 広告掲載についてのお問い合わせは、広報戦略課 (☎64-1812) へ

広告



日生運輸は、総合物流サービスに最高の品質を提供し、お客様の信頼を得るために日々満足度の向上を図ります。

- 海陸運輸倉庫業(保冷・危険物・薬品) ●港湾荷役通関業
- 冷蔵運送 ●保税蔵置 通運業
- エコ・リサイクル輸送 ●液体輸送

HINASE GROUP 株式会社日生運輸 / 備前観光サービス株式会社 / 日生カーサービス株式会社 / 日生トーム株式会社

日生運輸株式会社
備前市伊里中 588-1 TEL. 0869-67-2555
日生運輸 岡山 検索



紙と印刷 雑貨と喫茶

12月

	sun	mon	tue	wed	thu	fri	sat
1	2	3	4 定休日	5 定休日	6	7	
8	9	10	11 定休日	12 定休日	13	14	
15	16	17	18 定休日	19 定休日	20	21	
22	23	24	25	26	27 正月休み	28	
29	30	31	新年は1月6日(月)から営業します。				

岡山県備前市西片上31 営業時間 /9:30 ~ 17:30
bitokkou.com bitokkou@gmail.com

OHNISHI PRINTING 株式会社 大西商店印刷部 創業1920年 備前市西片上62 tel.0869-64-2111

専用駐車場 (備前市西片上52) 平日 3台 土日祝 10台

●備前緑陽高校 ●JR西片上駅 ●片上商店街 ●大西印刷 ●トマト銀行 ●国道250号

集まれ!!元気に 60歳以上の方 会員募集中!!

シルバー人材センターで働きませんか!

入会説明会 **12月13日(金)**
午後1時30分~ 備前市シルバー人材センター事務所
公益社団法人 備前市シルバー人材センター
備前市伊部1776-1(旧伊部公民館の南側) 準備の都合上、予約をしてご参加ください

まずは、入会説明会へ ☎64-3038

焼肉で 忘・新年会

大阪屋自慢のお肉を楽しめる **お肉セット(おまかせ)**

大阪屋の美味しいお肉でみんな満足! 宴会場(4~60名様)ご利用ください

レストラン・焼肉・仕出し 備前市香登西238(2号線沿い香登駅すぐ) **無料送迎有**

大阪屋 ☎0120-02-0039 (お問合せください) 24時間営業 焼肉コーナーは8~25時 大阪屋食堂 岡山 検索

外壁・屋根塗装専門店

創業50年 5000件以上の施工実績
仲介業者を通さない、完全自社施工にこだわり続けて50年。

20% OFF 外壁塗装(シリコン塗装) 毎月先着限定3名様

通常 955,625円 (税込) **69,500円 (税込)** (764,500円 税込)

施工内容/足場代・外壁塗装 付帯工事(縁・軒天・破風板・基礎) ※延べ床面積30坪まで

建築士のいる塗装屋 **株式会社 イワショウ** 10年保証 ご相談お見積り無料 ☎0120-932-576

lwashou 岡山市東区古郡289-4 定休日/不定休 受付時間/8:00~20:00 [イワショウ岡山] 検索

2種類同時発売! 11/20(水)-12/21(土)

年末ジャンボ 10億円

1等・10億円 合計で **14,000本以上!**

2つの「年末ジャンボ」合計で \100万円以上の当せん本数は /

第1031回 全国自治宝くじ 年末ジャンボ宝くじ 1等7億円×23本・前後賞各1億5,000万円(発売総額1,380億円・23ユニットの場合 ※1ユニット2,000万枚)

第1032回 全国自治宝くじ 年末ジャンボミニ 1等3,000万円×150本・前後賞各1,000万円(発売総額450億円・15ユニットの場合 ※1ユニット1,000万枚)

抽せん日はともに12月31日(火)支払開始日は令和7年1月7日(火)になります。各1枚300円

★お問い合わせ先: 宝くじコールセンター
TEL 0570-01-1192(ナビダイヤル有料)
TEL 011-330-0777(有料)

宝くじ公式サイト <https://www.takarakuji-official.jp/>

宝くじのお求めは地元で、お問い合わせは、岡山県 総務部 財政課 TEL 086-226-7254

情報技術を使って 「まなぶ」と「はたらく」を楽しく

LINES

教育ICTコンサルタント業務

教育ICT機器販売 ヘルプデスク×ICT支援員派遣 カスタマーサポート

株式会社ラインズオカヤマ 〒705-0001 岡山県備前市伊部1722-1 Tel 0869-63-1011

↓ before



本年もお世話になりました。
従業員一同、厚く御礼申し上げます。
これからも地域の皆様に喜んで
いただけますよう日々精進致します。
輝かしいお年をお迎えください。



一級建築士事務所
(株)小林工務店

備前市西片上1526 ☎(0869) 64 - 2608
<https://www.home-koba.co.jp>

安心査定の高価買取店

宝瓶買取5,000円以上保証!!

備前焼買取

古美術品・茶器も買取可能

査定無料 相談無料 出張無料



※割れ・欠けは対象外



岡山県古物商許可 第62292R033572号

TEL:0869-93-4609 〒705-0002 岡山県備前市浦伊部159-8

相続手続き 相続登記 遺言書作成 不動産名義変更 などは

司法書士れんげ法務事務所

にお任せください! [相続・遺言・不動産登記・事業承継・会社設立・
会社法務・M&A・裁判書類作成・簡裁訴訟代理等]

相談無料 ☎0120-764-178
9:00 ~ 18:00 土日祝日も対応

LINE LINEからもお問い合わせ
いただけます
備前市れんげ ▶ 検索



代表 / 梅本 光

松本寺霊園

備前市吉永町吉永中300番地1
JR吉永駅から徒歩7分

宗派を問わず、
どなたでもご利用いただける永代供養霊園

お問い合わせ、お申し込みは
“墓石・墓じまい工事
・永代供養霊園”



有限会社 川口屋石材店

備前市三石1124番地6

TEL 0869-62-2417

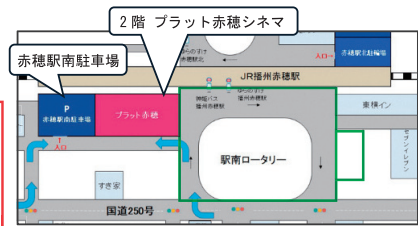
携帯 090-4599-2907



プラット赤穂シネマ

12月の新作ラインナップです!! これら以外にも人気作品を上映しています。ぜひお越し下さい。

- 🎬 **モアナと伝説の海 2** (ディズニー最新作は海の呪いをめぐる大冒険!!)
- 🎬 **劇場版ドクターX FINAL** (大人気ドラマシリーズの完結編)
- 🎬 **推しの子** (大人気漫画の実写化!!)
- 🎬 **グランメゾン・パリ** (パリでの三ツ星に挑戦する一行に降りかかる苦難とは!?)



プラット赤穂併設の赤穂駅南駐車場のご利用が便利です。

上映時間、割引情報等詳しくは公式ホームページをご覧ください。
赤穂市加里屋 290-10 プラット赤穂 2階 TEL0791-45-0258 公式HP <https://www.plat-ako.com/>

QRコードから公式HPが開きます→



- 「広報びぜん」は自治会などを通じてお届けしています。
- その他、市施設などや市内のコンビニエンスストアに設置していますのでご利用ください。
- この広報紙は環境にやさしい植物油インキで印刷しています。
- ユニバーサルデザイン(UD)の考えに基づいた見やすいデザインの文字を採用しています。



- 発行/備前市役所 〒705-8602 岡山県備前市東片上126 ☎0869-64-3301(代表) FAX0869-64-3845(代表)
- URL <https://www.city.bizen.okayama.jp/> ●Eメール bzkouhou@city.bizen.lg.jp
- 毎月1日発行 ●編集/広報戦略課 (☎0869-64-1812 ※広報紙についてのお問い合わせはこちら)

