



■今月の表紙

「備前焼体験」

伊部認定こども園の年長組が備前陶芸センターで備前焼作品づくりをしました。園児たちは自分が作りたいものを考え、思い思いに制作しました。できあがった作品は、10月19・20日に伊部公民館(リフレセンターびぜん内)で展示されます。こどもたちの自由な発想で作られた作品をぜひご覧ください。

■ CONTENTS

- 02-03 (特集) 防災について考えよう
- 04 備前焼まつり
- 05 備前市民総合スポーツフェスティバル2024
- 06 名誉市民
- 07 国民健康保険・後期高齢者医療、インフルエンザ・新型コロナウイルス予防接種
- 08 市職員の給与および定員管理の状況
- 09-13 お知らせ、岡山県知事選挙
- 14 JICA海外協力隊通信、国際バカロレア教育
- 15 ゆかりの人・ゆかりの地
- 16 国民年金、備前の味、税納期限
- 17 相談、施設、人口、ゆかりのスポーツ選手
- 18 図書館、乳幼児健診、つどいのひろば、休日当番医
- 19-20 広告

特集

防災について考えよう



～もし明日、南海トラフ巨大地震が起きたら～

2024年8月8日、「南海トラフ地震臨時情報（巨大地震注意）」が発表されたことで、起こるかもしれないと思っていた大地震が一気に身近なものになったような気がしました。

皆さんは、いつ起こるかわからない大地震への備えはできていますか。もし明日、大地震が起きても適切な行動を取ることができますか。

今回の特集は「防災について考えよう」。南海トラフ巨大地震が起きた場合、想定されている被害や今からできる災害への備えなどについてお伝えします。ぜひ、この機会に家族で防災について考えてみませんか。

☎ 危機管理課 (☎64-1809)

まずは、
これ！

一家に1冊 防災マップ

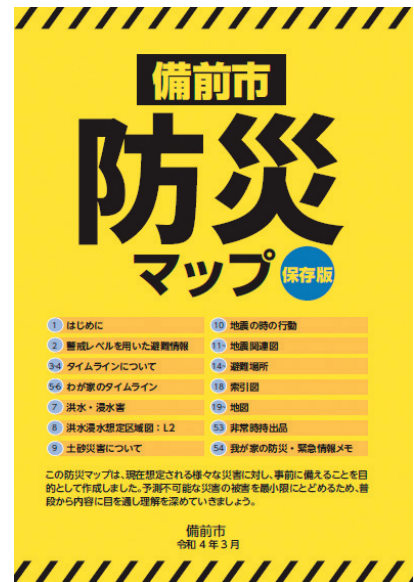
令和4年、さまざまな防災に対し、事前に学び、備えることを目的に「備前市防災マップ」を作成し、各戸へ配布しました。まずは、防災マップを一家に1冊保存し、防災のために活用してみませんか。

どんな情報が載ってるの？

防災マップでは「わが家の防災・緊急情報メモ」や「マイタイムライン」など**家族で災害について考えるきっかけづくり**ができるようになっていきます。また、**地震時の行動や避難場所、ハザードマップ**が掲載されています。

持っていない、見つからない時は…

市役所3階危機管理課、三石・日生・吉永総合支所で入手でき、ホームページからも確認できます。



南海トラフ巨大地震で想定される被害

南海トラフ巨大地震の想定震度は、マグニチュード9.0の地震が発生した場合に、市内における最大震度は「**5弱～6弱**」とされています。また、**液状化の危険度が高い・極めて高い地域がある**ことも想定されており、甚大な被害が想定されています。
(参照・引用) 気象庁ホームページ

6弱



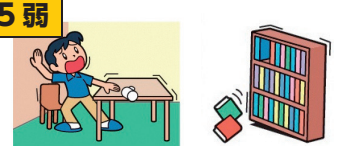
- ・立っていることが困難
- ・固定していない家具の大半が移動し、倒れるものもある。ドアが開かなくなることがある。
- ・壁のタイルや窓ガラスが破損、落下することがある。
- ・耐震性の低い木造建物は、瓦が落下したり、建物が傾いたりすることがある。

5強



- ・物につかまらないと歩くことが難しい。
- ・棚にある食器類や本で落ちるものが多くなる。
- ・固定していない家具が倒れることがある。
- ・補強されていないブロック塀が崩れることがある。

5弱



- ・大半の人が、恐怖を覚え、物につかまりたいと感じる。
- ・棚にある食器類や本が落ちることがある。
- ・固定していない家具が移動することがあり、不安定なものは倒れることがある。

災害に備える ～自分の命は自分で守る～

「非常持ち出し袋」と「備蓄品」は別に準備を

「非常持ち出し袋」は、**すぐに避難しなければならない場合**に自宅から持ち出すためのもので、「備蓄品」は、自宅にとどまる在宅避難を前提として、**部屋に置いておくもの**であり、**2つは別物**として認識する必要があります。非常持ち出し袋には、持ち運びやすいアイテムを選ぶようにしましょう。



持ち出し袋・備蓄品リスト

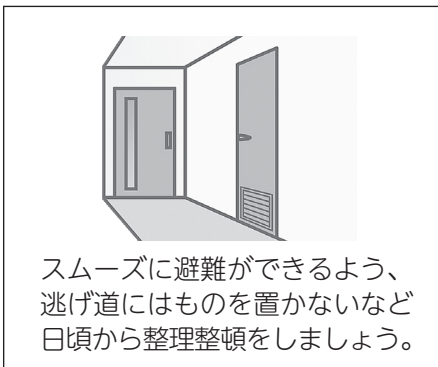
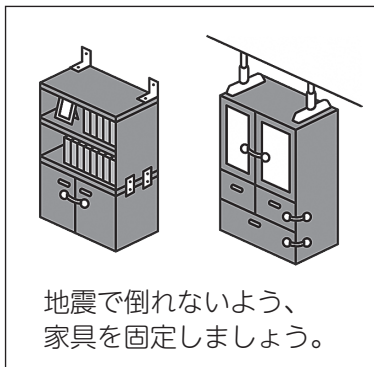
食べながら備える ローリングストック法

「ローリングストック」とは、インスタント食品（カップラーメンなど）や缶詰、レトルト食品など普段の食品を少し多めに買い置きしておき、賞味期限を考慮して古いものから消費し、消費した分を買い足すことで、常に一定量の食品が家庭で備蓄されている状態を保つための方法です。この方法はライフラインが途絶えた環境では調理が難しくなる一面もありますが、災害時に慣れ親しんだ味の料理が食べられるという面もあります。自分にあったやり方で、備蓄品について考えてみてください。

『備蓄の目安＝家族の人数×最低3日分』



身体を守るため、お家の備えを



正確な情報収集を

防災行政無線戸別受信機

無償で貸し出ししています。



申請はこちら

Yahoo! 防災速報

市の災害情報が届きます。



地域で学ぶ防災

地域で防災について考える取り組みとして、片上地区ささえあい実行委員会は7月13日(土)、「防災学び塾」をおこないました。片上地区の住民が中心に参加し、講演会や水消火器訓練をおこない、起震車で最大震度7の揺れを体感し、防災の意識を高めました。

また昨年、備前市総合防災訓練として、地域の皆さんにも参加いただき、訓練をおこないました。土のう袋作りや救急法や避難所トイレの作り方の講習を通じて、防災について学びました。



備前市総合防災訓練の様子



防災学び塾の様子

訓練を終えて

片上地区ささえあい実行委員会
会長 橋本 恵正さん

「防災学び塾」の講演会では、佐藤丈晴岡山山理科大学教授からハザードマップで自宅や職場のリスクを事前に確認すること、災害の警戒区域にある場合は区域外に避難する行動をとることが重要であることを学びました。

参加者からは、さっそくハザードマップで自宅の状況を確認するなどマップの重要性がよく分かったとの声があがっていました。

相次ぐ地震、各地での豪雨、線状降水帯の発生など、昨今の私たちを取り巻く自然環境は、いつ我が身に災害が起こっても不思議ではない状況です。いざという時のために的確な行動をとり、命を守れるよう地域での防災の取り組みを繰り返し続けていきたいと思えます。



今年もやります！備前市総合防災訓練

- ◆日時 11月30日(土)
- ◆場所 日生総合運動公園

関係者の皆さん、ご協力をお願いします。

備前市民総合スポーツフェスティバル2024

とき 10月14日(月・祝)
9:00~12:00

ところ メイン会場 チオビタ運動公園
(備前市久々井747)



くわしくはこちら

「する」「みる」「ささえる」

さまざまな形で備前市民総合スポーツフェスティバルに参加することができます！

☑備前市民総合スポーツフェスティバル実行委員会事務局 (文化スポーツ振興課内 ☎63-3813)



| 体 験 種 目 (9時~12時) | | | |
|------------------|----------|----------------------|----------|
| バドミントン体験・スポーツテスト | A | 野球体験 | D |
| ソフトテニス体験 | B | 50メートル記録チャレンジ・サッカー体験 | E |
| 空手体験 | C | カヌー体験 (小学生以上) | F |

※日生運動公園でバレーボール大会、グラウンド・ゴルフ大会をおこないます。見学は自由です。

特別企画

☆ダンスイベント **G** 体育館サブアリーナ

備前市内の幼児~高校生中心のダンススクール (Style'M・studioTink★)、チアリーディングチームなどによるダンスをご覧いただけます！



☆ディスクドッグ **H** 野球場 (多目的広場) 外野

ディスクドッグとは、フライングディスクを人間が投げ、犬がそれを追いかけて地上や空中でキャッチすることにより得られるポイントの合計点で順位を争う、アメリカ生まれのドッグスポーツです。10時~11時頃に体験会を実施予定で、ご自身のわんちゃんといっしょに参加できます。わんちゃんがいなくても参加できます。



アメリカ・トーランス市と 友好都市協定を締結

問 秘書課 (☎64-1800)

ロサンゼルス新聞に
掲載されました！

Torrance, Bizen Sign Friendship City Agreement



GWEN MURANAKA / Rafu Shimojo

Torrance and Bizen city officials gather for a group portrait after signing the agreement. Earlier in the week 250 students from the city visited Torrance.

Hometown of Dodgers pitcher establishes new relations in Southern California.

By TOMOKO NAGAI and
GWEN MURANAKA
RAFU STAFF WRITERS

As Dodgers pitcher Yoshinobu Yamamoto continues to rehab in anticipation of returning to the lineup, there is one city in Southern California that is putting out the welcome mat for his hometown.

The City of Torrance announced the signing of a friendship city agreement with the City of Bizen, Okayama Prefecture, on Aug. 8.

A ceremony took place at Torrance City Hall with Torrance Mayor George Chen and Bizen Mayor Takeshi Yoshimura signing the

formal agreement.

"This agreement opens another chapter in our city's history, one that further places Torrance on the global stage, emphasizes the importance of both international relations that enhances the vitality of both cities. We look forward to learning from each other, celebrating our shared heritage, and building a future together that includes culture, education, art, economics, and sports," Chen said.

Bizen, a city of approximately 32,000 residents, is where Yamamoto first started playing baseball. The city is also known as the site of Shizutani School, the nation's first public school, and the famed pottery, Bizen ware.

Besides the mayor and other city officials, 200 junior and senior high school students visited Torrance.

In an interview with *The Rafu Shimojo*, Yoshimura said, "It was

a short five-day trip, but we were able to bring everyone from Bizen healthy and energetic during the precious summer vacation period. They experienced American culture, the history of Japanese immigrants in Los Angeles, and visited companies like Caitac, a jeans manufacturing company from Okayama that has a business here, to see how people from Okayama have successfully managed large companies in the U.S. They also visited historical facilities showing the contributions of Japanese people before and after the war, as well as modern American facilities."

A highlight was going to a Dodger game. On their first day of the visit the Bizen kids received a special video message from Yamamoto.

"In his message, Yamamoto said that there might be hardships in

Please see *Friendship*, page 4

Friendship

Continued from page 1

coming to the U.S., but he himself is taking on the challenge, and he encouraged the children to do the same. Aho, he thanked them for their cheers from Japan," the mayor said.

This is Torrance's fourth friendship city designation. The city established agreements with Changhua and Tainan, both in Taiwan, and Hwasung, South Korea in 2023. Kashima, Chiba Prefecture, is Torrance's sister city, while Miraflores Park in the Bay Area is the sister city of Bizen.

Councilmember Jonathan Kaji introduced a motion in January to form friendship city agreements with Bizen and also Oahu, Iwate Prefecture, Shobetsu Ohtani's hometown, after the two Japanese

ballplayers joined the Dodgers. He said the city has seen an Ohtani impact on the local economy.

"Looking at the stores, restaurants, hotels, Japanese baseball fans are definitely showing up and staying here during their visit to Los Angeles," Kaji said.

Officials attending the brief ceremony included Deputy Consul General of Japan in Los Angeles Naohige Aoshima, Vice Consul General Fukiyo Nakashima, Frank Eguchi, chairman of the



GWEN MURANAKA / Rafu Shimojo

Torrance Mayor George Chen and Bizen Mayor Takeshi Yoshimura shake hands after signing a friendship city agreement on Aug. 8 at Torrance City Hall.

Japan America Society of Southern California, as well as representatives from the Torrance Area Chamber of Commerce, Los Angeles Economic Development Corporation, Japan External Trade Organization, Torrance Unified School District, and Discover Torrance.

Both mayors expressed hope that the new relationship will deepen ties of friendship, cultural exchanges and economic opportunities.

"The City of Bizen is honored to partner with Torrance. This friend-

ship city agreement symbolizes our dedication to fostering international friendship and understanding, economic growth, cultural and educational exchange and tourism. Together, we will create opportunities for our citizens to connect and grow," Yoshimura said.

As Los Angeles gets ready for the 2028 Olympics, Chen said Torrance is an ideal location for athletics.

"In the build-up to 2028 we want them to come. That's why I shared with Mayor Yamamoto that (we welcome) not just student exchanges but also exchange baseball exhibitions, Little League,"

Chen said. "And if their national team wants to come and acclimate and play baseball in Southern California, this would be a good place to come as a work-up to 2028 and see just baseball, but any sport."

As symbols of their new relationship, the mayors exchanged gifts. Chen presented Yoshimura with a key to the city and a personalized Torrance jersey.

"Dodger blue," Yoshimura said with appreciation.

2024年8月24日「The Rafu Shimojo」掲載

アメリカのカリフォルニア州ロサンゼルス市に本社を置く新聞「Rafu Shimojo(羅府新報)」で、8月8日にトーランス市と備前市が友好都市協定を締結したことが報じられました。

紙面では、8月に備前市内の中高生が参加した「アメリカの歴史・伝統・文化を体験するツアー」についても紹介され、トーランス市役所で両市長が今後の友好・文化交流と経済的機会が深まることを期待して協定書に署名し握手を交わしたこと、トーランス市のジョージ・チェン市長が、2028年のオリンピックに向けてトーランス市は陸上競技に理想的な立地であるとし、学生交流だけでなく、野球などスポーツ交流についてもアピールしたと報じられています。

吉村市長は「この協定により、国際的な友好と理解、経済成長、文化、教育交流、観光を促進し、市民がトーランス市とつながり、成長する機会を創り出したい」と述べました。



トーランス市

トーランス市の紹介

トーランス市は、カリフォルニア州南部のロサンゼルス郡内、サウスベイ地域の中心部に位置する人口約14万人あまりのロサンゼルス郡南部の商業の中心地で、日本企業が多く立地し、日系人が集中している地域としても知られています。

教育に力を入れており、カリフォルニア州で最高の学区の一つとして評判があります。また、国内で最も安全な都市の一つとしてランク付けされています。

協定等一覧（令和6年9月現在）

| 協定等 | 都市名 | 締結年月日 | 経緯 |
|----------------------------|-----------------------------------------------------------------------|-------------------------------------------------|--------------------------------------------------------------------------------------------------------------------------|
| 文化交流協定 | 韓国蔚山東区文化院 (ウルサントング) | 平成15(2003)年 4月7日 平成17(2005)年 8月9日(継承) | 方魚津(ホウギョシン)に日生の漁民が移住していたことから平成4年に里帰り事業を実施。以後、中学生の派遣事業等の交流から発展し、平成15年4月、旧日生町時代に東区文化院と「文化交流協定」を締結 |
| 友好協力 都市協定 | 韓国蔚山広域市東区 | 平成27(2015)年 7月24日 | 平成18年頃、韓国蔚山市東区庁から姉妹都市協定締結の依頼の話があった。平成19年度に副市長が訪韓し、姉妹都市にこだわらず、交流していくことで合意。平成27年7月に蔚山広域市東区において協定を締結 |
| 姉妹町提携 共同宣言 | オーストラリア連邦 南オーストラリア州 クリア&ギルバートバレー 町 | 平成2(1990)年 1月18日 平成17(2005)年 7月25日(継承) | 昭和63年8月に外国青年招致事業でクリア町出身のジェーン・ホーガンさんが吉永町役場と中学校で勤務を始めたことが縁で平成2年1月18日、旧吉永町とクリア町と姉妹都市縁組を締結 |
| 文化交流協定 (姉妹都市協定 締結予定) | アメリカ合衆国 カリフォルニア州 メンローパーク市 NPO Menlo Park Sister Cities | 平成27(2015)年 7月21日 | シリコンバレーの自治体との交流を模索していたところ、在サンフランシスコ総領事館よりメンローパーク市を紹介されたことから、両自治体間で協定の締結について協議をおこない、平成27年7月21日、文化交流協定を締結 |
| 姉妹都市協定 | フランス共和国 ヴァロリスゴルフジュアン市 | 令和6(2024)年 1月24日 | 駐日フランス大使館より、陶器の街という共通点を持つヴァロリス市を紹介されたことから、両市で協議をおこない、教育、文化、産業等の交流を通じ、両市の相互理解と友好を深めていくことについて意思確認をおこない、令和6年1月24日、姉妹都市協定を締結 |
| 友好都市協定 | アメリカ合衆国 カリフォルニア州 トーランス市 | 令和6(2024)年 8月8日 | 令和6年3月、トーランス市長から友好都市関係を構築したい内容について書簡が届き、各分野における交流や協力を通じ、両市の相互理解と親善、さらなる友好関係を推進していくことについて確認をおこない、友好都市協定を締結 |

新たに10人を名誉市民に

問秘書課 (☎64-1800)

9月17日、備前市議会第4回定例会にて議会の同意を得て、備前市名誉市民が決まりました。

名誉市民とは、社会文化の興隆または備前市の発展に功績があった人に対し、その功績をたたえ、市民の敬愛の対象として顕彰するものです。

まつい ともゆき
松井 與之 氏 (備前焼作家)



昭和55年に日本伝統工芸中国展金重陶陽賞を受賞されるなど、数々の賞を受賞。平成8年には岡山県指定重要無形文化財保持者に認定され、備前焼の振興と発展のために貢献されました。

やまもと ゆういち
山本 雄一 氏 (備前焼作家)



昭和41年に岡山県美術展県展賞を受賞されるなど、数々の賞を受賞。平成8年には岡山県指定重要無形文化財保持者に認定され、備前焼の振興と発展のために貢献されました。

しまむら ひかる
島村 光 氏 (備前焼作家)



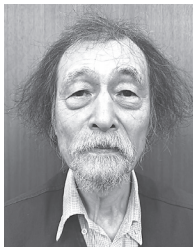
平成27年に岡山県文化奨励賞を受賞されるなど、数々の賞を受賞。平成31年には岡山県指定重要無形文化財保持者に認定され、備前焼の振興と発展のために貢献されました。

よしもと まさし
吉本 正志 氏 (備前焼作家)



昭和55年に陶心会展天満屋賞を受賞されるなど、数々の賞を受賞。平成19年には岡山県指定重要無形文化財保持者に認定され、備前焼の振興と発展のために貢献されました。

かねしげ こうすけ
金重 晃介 氏 (備前焼作家)



昭和63年に茶の湯造形展優秀賞を受賞されるなど、数々の賞を受賞。平成24年には岡山県指定重要無形文化財保持者に認定され、備前焼の振興と発展のために貢献されました。

よしのぶ しろろう
吉延 四郎 氏 (元備前商工会議所会頭)



片上運輸株式会社に入社され、その後、昭和33年10月に吉延石油店を設立。平成13年には備前商工会議所会頭に就任されるなど、長きにわたり、市の商工振興に貢献されました。

こまざわ まさる
駒澤 勝 氏 (小児科医)



平成3年に伊部に、こまざわ小児科医院を開院。市の園医・学校医を務めるなど、長きにわたり、市の小児医療・福祉に貢献されました。

おぎの けんじ
荻野 健次 氏 (医師)



昭和55年に吉永町国民健康保険町立病院院長に就任されて以降、吉永病院で勤務。平成27年には備前市病院事業管理者に就任され、長きにわたり、市の医療・福祉に貢献されました。

はら けんいち
原 憲一 氏 (RSKホールディングス(株)取締役 (相談役)
RSK山陽放送(株)相談役)



昭和45年に山陽放送株式会社に入社。テレビ報道部時代には、ハンセン療養所の取材や、湾岸戦争の取材に携わるなど、社会的報道に尽力されました。

おか ちあき
岡 千秋 氏 (作曲家)



歌手を目指し上京。その後、作曲家に転向し、昭和58年には「浪花恋しぐれ」で日本レコード大賞特別金賞を受賞されました。現在は、びぜん特別観光大使として、市歌の作曲も手がけており、音楽による市民の一体感の醸成に尽力いただいています。

国民健康保険・後期高齢者医療からのお知らせ

問保健課（☎64-1819）

医療費を大切に

医療費は増加傾向にあります。医療費が増え続けると、保険料（税）の値上げが必要となります。日頃から健康に気をつけることはもちろん、上手な受診を心がけることで、医療費を節約することができます。医療費の適正化にご協力をお願いします。

医療費節約ポイント

- ①時間外・休日受診は、なるべく避けましょう。
- ②かかりつけ医を持ちましょう。
- ③同じ病気で複数の医療機関にかかることはやめましょう。
- ④薬は適切な用量・用法を守って服用しましょう。
- ⑤ジェネリック医薬品を活用しましょう。
- ⑥健康診断を受け、病気の早期発見・早期治療を心がけましょう。

【第三者によるケガ・病気には届出を】

交通事故など第三者行為によるケガや病気で医療機関を受診する場合でも健康保険証を使って治療を受けることができますが、届出が必要となります。

すみやかに『第三者行為による傷病届』を提出してください。加害者から治療費を受け取ったり、示談を済ませたりすると健康保険が使えなくなる場合があります。

第三者行為によるケガ・病気とは

- ・交通事故やけんかによるけが
- ・他人が飼っている犬や猫によるけが
- ・飲食店などでの食中毒 など

◆持参品 保険証、事故証明書など

※第三者行為による治療かどうかを文書などでお問い合わせする場合があります。

【柔道整復師による施術について】

「接骨院・整骨院」などの柔道整復師の施術を受ける場合、国民健康保険・後期高齢者医療が使える場合と使えない場合があります。保険適用になるかを「接骨院・整骨院」に確認して施術を受けてください。

※備前市国民健康保険・岡山県後期高齢者医療広域連合では、治療内容の確認のため、電話や文書などでお問い合わせする場合があります。

インフルエンザ・新型コロナウイルスの定期予防接種が始まります！



問保健課（☎64-1820）

◆対象者 市内に住民票があり接種当日に

- ①満65歳以上の人
- ②満60歳以上65歳未満の人で、心臓・腎臓・呼吸器の機能障がいまたはヒト免疫不全ウイルスによる免疫の障がいのある人(身体障害者手帳1級に相当)

◆実施期間 10月1日～令和7年1月31日 (日曜・祝日を除く)

◆助成回数 1回

◆実施医療機関 備前市・和気町の委託医療機関 (県内の協力医療機関も接種可能)

◆病院へ持参するもの 健康保険証、接種料金、減免制度を利用する人は証明書、対象者の②に該当する人は身体障害者手帳または障がいを証明できるもの

*上記対象者のうち、市民税非課税世帯・生活保護受給者はさらに減免制度があります。

- ・接種前に、保健課健康係または三石・日生・吉永総合支所のいずれかの窓口で手続きが必要です。または郵送、FAXでも受付できます。

◆減免申請時に必要なもの

- ・窓口に来る人の本人確認のできるもの(免許証・マイナンバーカードなど)
- ・委任状(接種する人以外が減免申請に来る場合)
- ・受給者証明書(生活保護受給者のみ)

【県内で受ける場合の自己負担】

| | インフルエンザ | 新型コロナウイルス |
|---------------|---------|-----------|
| 生活保護受給の人 | 0円 | 0円 |
| 非課税世帯(世帯全員)の人 | 1,000円 | 1,500円 |
| 上記以外の65歳以上の人 | 2,000円 | 2,500円 |

【65歳以上の人で、県外の医療機関で接種する場合】

- ・事前に医療機関へ提出する依頼文が必要となりますので、保健課健康係へ連絡してください(予防接種を受ける予定日の10日前までに連絡をお願いします)。
- ・依頼文を医療機関へ渡し、接種を受けてください。接種費用は、医療機関ごとに異なります(実費)。

市職員の給与 および 定員管理の状況

問 総務課職員係
(☎64-1808)

1. 人件費の状況 (令和5年度普通会計決算見込)

| 住民基本台帳人口 | 歳出額 (A) | 人件費 (B) | 人件費率 (B/A) |
|--------------------|--------------|-------------|------------|
| R6.3.31 31,207人 | 21,153,582千円 | 3,879,111千円 | 18.3% |

※人件費には、市長、議員などの給料、報酬等を含んでいます。

2. 職員給与費の状況 (令和6年度普通会計当初予算)

| 職員数 (A) | 給 与 費 | | | | 1人当給与費 (B/A) |
|---------|-------------|-----------|-----------|-------------|--------------|
| | 給料 | 職員手当 | 期末・勤勉手当 | 計 (B) | |
| 388人 | 1,490,147千円 | 431,136千円 | 584,751千円 | 2,506,034千円 | 6,459千円 |

※職員手当とは、扶養手当、通勤手当、時間外勤務手当、管理職手当などです。

3. 職員の平均給料月額および平均年齢の状況 (令和6年4月現在)

| 区 分 | 平均給料月額 | 平均年齢 |
|-------|----------|-------|
| 全 職 員 | 311,447円 | 43.2歳 |

4. 職員の初任給の状況 (令和6年4月現在)

| 区 分 | 決定初任給 | 採用2年経過日給料月額 |
|-------|-------|-------------|
| 一般行政職 | 大学卒 | 196,200円 |
| | 高校卒 | 166,600円 |

5. 職員の経験年数別・学歴別平均給料月額の状況 (令和6年4月現在)

| 区 分 | 経験年数10年 | 経験年数15年 | 経験年数20年 | |
|-------|---------|----------|----------|----------|
| 一般行政職 | 大学卒 | 263,357円 | 309,100円 | 333,500円 |
| | 高校卒 | 該当者なし | 該当者なし | 該当者なし |

6. 一般行政職の職務分類別職員数の状況 (令和6年4月現在)

| 区 分 | 部長級 8級 | 次長級 7級 | 課長級 6級 | 課長代理級 5級 |
|-----|-----------|-----------|-----------|-------------|
| 職員数 | 18人 | 23人 | 28人 | 26人 |
| 構成比 | 7.6% | 9.7% | 11.8% | 10.9% |

| 課長補佐級 4級 | 係長・主査級 3級 | 主任級 2級 | 主事・主事補級 技師・技師補級 1級 | 計 |
|-------------|--------------|-----------|-----------------------|--------|
| 21人 | 28人 | 36人 | 58人 | 238人 |
| 8.8% | 11.8% | 15.1% | 24.3% | 100.0% |

7. 職員手当

(1)期末・勤勉手当(令和6年7月現在) (2)退職手当(令和6年3月現在)

| 支 給 割 合 | | | 区 分 | 自己都合 | 応募認定・定年 |
|---------------------|---------|---------|-----------------------|-----------|-------------|
| 区 分 | 期末手当 | 勤勉手当 | 勤続20年 | 19.6695月分 | 24.586875月分 |
| 6月期 | 1.225月分 | 1.025月分 | 勤続25年 | 28.0395月分 | 33.27075月分 |
| 12月期 | 1.225月分 | 1.025月分 | 勤続35年 | 39.7575月分 | 47.709月分 |
| 計 | 2.450月分 | 2.050月分 | 最高限度額 | 47.709月分 | 47.709月分 |
| 制度上の段階、職務の級等による加算措置 | 有 | | 1人当たり平均支給額 (令和5年度) | 5,807千円 | |

(3)時間外勤務手当(令和5年度全会計)

| | |
|---------------|-----------|
| 支 給 総 額 | 134,442千円 |
| 職員1人当たり平均支給年額 | 349千円 |

(4)特殊勤務手当(令和6年4月分)

| 区 分 | 全 職 種 | |
|-------------------|-----------------|---------------------|
| 職員全体に占める手当支給職員の割合 | 36.0% | |
| 支給対象職員1人当たり平均支給月額 | 27,200円 | |
| 手 当 の 種 類 (手 当 数) | 15 | |
| 代表的な 手当の名称 | 支給額の多い手当 | 医療手当 夜間看護手当 清掃手当 |
| | 多くの職員に支給されている手当 | 同 上 |

(5)その他

| | |
|---------|-----------------------------------------------------------------------------------------------------------------------------|
| 扶 養 手 当 | ・配偶者 月額6,500円(※一般職8級(部長級)職員3,500円) ・子 月額10,000円 ・父母等 月額6,500円(※一般職8級(部長級)職員3,500円) (16歳から22歳までの子1人につき、月額5,000円を加算) |
| 住 居 手 当 | ・借家などに居住 月額28,000円(上限) (H21.12.1から持家分を廃止) |
| 通 勤 手 当 | ・交通機関利用職員 最長期間の定期券価額 (支給限度額 1ヶ月当たり 55,000円) ・交通用具利用職員 通勤距離区分により支給 (月額1,000~17,000円) |

8. 特別職等の報酬等の状況 (令和6年7月現在)

| 区 分 | 給料・報酬月額 | ※ 期末手当支給割合 | | | |
|-----|---------|------------|---------|---------|---------|
| | | 6月期 | 12月期 | 計 | |
| 給 料 | 市 長 | 875,000円 | 2.100月分 | 2.100月分 | 4.200月分 |
| | 副市長 | 720,000円 | | | |
| | 教育長 | 640,000円 | | | |
| 報 酬 | 議 長 | 455,000円 | 1.400月分 | 1.700月分 | 3.100月分 |
| | 副議長 | 385,000円 | | | |
| | 議 員 | 355,000円 | | | |

9. 定員の状況 (各年4月1日現在)

(1)部門別職員数の状況

| 区 分 部 門 | | 職 員 数 (人) | | | | 対前年増減数 (人) | | | |
|---------------------------------|-------|-----------|-----|-----|------|------------|-----|-----|------|
| | | 令3 | 令4 | 令5 | 令6 | 令3 | 令4 | 令5 | 令6 |
| 一 般 行 政 部 門 | 議 会 | 5 | 5 | 5 | 5 | | | | 0 |
| | 総 務 | 97 | 94 | 91 | 99 | | △ 3 | △ 3 | 8 |
| | 税 務 | 18 | 17 | 15 | 13 | | △ 1 | △ 2 | △ 2 |
| | 民 生 | 47 | 47 | 45 | 25 | △ 4 | | △ 2 | △ 20 |
| | 衛 生 | 42 | 40 | 39 | 38 | | △ 2 | △ 1 | △ 1 |
| | 労 働 | 0 | 0 | 0 | 0 | | | | |
| | 農 水 | 12 | 10 | 11 | 7 | | △ 2 | 1 | △ 4 |
| | 商 工 | 5 | 10 | 19 | 22 | | 5 | 9 | 3 |
| | 土 木 | 20 | 21 | 22 | 21 | | 1 | 1 | △ 1 |
| | 計 | 246 | 244 | 247 | 230 | △ 4 | △ 2 | 3 | △ 17 |
| 教 育 | 121 | 124 | 136 | 162 | △ 5 | 3 | 12 | 26 | |
| 普通会計計 | 367 | 368 | 383 | 392 | △ 9 | 1 | 15 | 9 | |
| 公 営 企 業 等 部 門 | 公 病 院 | 257 | 255 | 258 | 255 | △ 6 | △ 2 | 3 | △ 3 |
| | 水 道 | 13 | 12 | 10 | 11 | | △ 1 | △ 2 | 1 |
| | 下 水 道 | 11 | 8 | 12 | 15 | | △ 3 | 4 | 3 |
| | その他 | 31 | 31 | 30 | 28 | △ 1 | | △ 1 | △ 2 |
| | 計 | 312 | 306 | 310 | 309 | △ 7 | △ 6 | 4 | △ 1 |
| 合 計 | 679 | 674 | 693 | 701 | △ 16 | △ 5 | 19 | 8 | |

(2)定員適正化計画の目標

- ・行政部門については削減に努めるが、公営企業部門については独立採算の観点から本計画においては現状維持を基本とし、それぞれの経営計画に応じて定員管理を推進することとしています。
- ・数値目標は、第3次定員適正化計画に基づき数値目標を設定しています。
- ・平成31年4月1日の職員数695人を基準とし、6年間で△2人の削減により令和7年4月1日における職員数を693人とすることを数値目標としています。
- ・計画に対して実人員の状況は、令和6年4月1日現在で695人に対して701人(+6人)となっています。

【年次別推進目標】

(各年4月1日 単位:人、%)

| 区 分 | H31 | R2 | R3 | R4 | R5 | R6 | R7 | 合計 | 増減率 |
|-------|-----|------|------|------|-----|------|------|-------|--------|
| 退職予定者 | | △ 34 | △ 22 | △ 27 | △ 8 | △ 28 | △ 35 | △ 154 | |
| 採用予定者 | | 35 | 29 | 22 | 8 | 24 | 34 | 152 | |
| 職員数 | 695 | 696 | 703 | 698 | 698 | 694 | 693 | △ 2 | △ 0.3 |
| 事務技術 | 294 | 299 | 299 | 299 | 299 | 299 | 299 | 5 | 1.7 |
| 技能労務 | 63 | 61 | 59 | 55 | 55 | 51 | 50 | △ 13 | △ 20.6 |
| 医 療 | 12 | 11 | 12 | 12 | 12 | 12 | 12 | 0 | 0.0 |
| 医療技術 | 78 | 76 | 79 | 79 | 79 | 79 | 79 | 1 | 1.3 |
| 看護保健 | 158 | 158 | 159 | 158 | 158 | 158 | 158 | 0 | 0.0 |
| 教 育 | 90 | 91 | 95 | 95 | 95 | 95 | 95 | 5 | 5.6 |

※職員数には、教育長および病院事業管理者は含まない。

市政

【告知】
スマートデバイスを使用した新しい健康ポイント事業が始まります。

問 保健課
☎64-1820



参加条件

- ・健康づくりに意欲がある人
- ・18歳以上
- ・スマートフォンをお持ちの人など

参加者にはスマートウォッチの貸与を予定しています。くわしい内容については広報びぜん11月号、ホームページ、公式LINEなどでお知らせします。

※これまでのBポイント事業は令和5年度をもって終了しました。

コンビニ交付のお知らせ
マイナンバーカードがあれば各種証明書が10円に！

問 市民課
☎64-1818

取得できる証明書

- ・住民票の写し(本人、世帯全員分)
- ・印鑑登録証明書(本人分のみ)
- ・所得・課税証明書(本人分、最新の年度分)

手数料 1通 10円

(令和7年3月末まで)

ご利用可能時間 6:30~23:00

- ・店舗によって異なります
- ・メンテナンス時を除く

利用可能店舗

ローソン
セブンイレブン
ファミリーマート
マルナカ
マックスバリュ など

【注意】

- ・市役所窓口での上記証明書の手数は1通300円です

- ・カードに利用者証明用電子証明書がついていない人は利用できません
- ・カード受取時に設定した利用者証明用電子証明書の4桁の暗証番号が必要です
- ・暗証番号が分からない人、ロックがかかってしまった人は市役所市民課、三石・日生・吉永総合支所へ

時間外窓口で
マイナンバーカード
手続きができます！

問 市民課
☎64-1818



日中や平日に市役所へ来られない人は時間外予約窓口を活用ください。

窓 口

市役所本庁(市民課)

開設日時

10月12日(土) (9時~12時)

10月23日(水) (17時15分~19時)

※2日前までにお申し込みください。

※11月以降も開設を予定しています。

取扱業務

カードの申請、受け取り、更新、暗証番号再設定(その他の業務は受付できません。)

健康・福祉

知っておきたい子どものアレルギーのこと
~講演会のお知らせ~

問 保健課
☎64-1820



「子どものアレルギー予防と対処法について」

時 10月30日(水) 10時~12時30分頃

所 市役所2階健診ルーム

(託児あり)

対 乳幼児の保護者

※離乳食開始前の保護者にもぜひ聞いてもらいたい内容です。

講 高橋義雄先生

(赤磐皮膚科形成外科院長)

料 無料

申込期限 10月16日(水)まで

なんでも健康相談

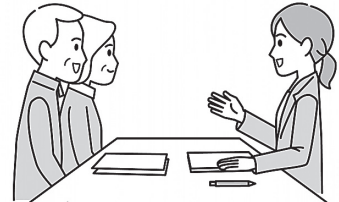
問 健康係
☎64-1820

保健師・栄養士から健診結果の説明や検査値改善のための食事や運動についてのアドバイスが受けられますので、ぜひお越しください。 ※なるべく予約をお願いします。

時 10月25日(金) 10時~11時30分

所 市役所2階健診ルーム

※今年度の特定健診を受診した人は結果を持って来てください。



ヘルスチャレンジ2024

問 岡山医療
生活協同組合
☎086-271-7880



運動、食事、口腔ケアなどに関する全5種類のコースの中から、1コースを選んで30日間チャレンジしませんか。

チャレンジ結果報告者の中から抽選で500名に「野菜大豆ボール(100g)・タニタ食堂監修減塩みそ汁(各1食)」をプレゼントします。

期間 11月末までのうち30日間

料 無料

報告期限 2024年11月30日(土)

報告方法 パンフレット付属のハガキまたはインターネットで報告をしてください。

在宅高齢者介護をしている人は クーポン券の申請を！

問 地域包括支援センター
☎64-1844

在宅高齢者の介護者に、介護用品と引換えができるクーポン券を交付する制度です。

- 対 要介護「3」「4」「5」の認定を受けた在宅高齢者の介護者で、在宅高齢者及び介護者ともに市民税非課税世帯に属する人
- 申 10月1日(火)～15日(火)までに、担当ケアマネジャーまたは、地域包括支援センターへ

金婚式を迎えるご夫妻へ

問 介護福祉課
☎64-1875

市では、今年金婚式(結婚50周年)を迎えるご夫妻の表彰をおこないます。

対象の人は、10月25日(金)までに介護福祉課または各総合支所までお知らせください。

時 11月9日(土) 9時15分～

所 備前市チオビタ運動公園体育館
※市民ふれあい福祉まつり内にて開催予定です。

対 令和6年1月1日現在ご健在で、昭和49年中に結婚した夫妻

令和7年4月1日から 精神障害者保健福祉手帳 に旅客鉄道株式会社の 割引が追加されます

問 社会福祉課
☎64-1824



要件は以下のとおりです。

- ・精神障害者保健福祉手帳(以下、「手帳」)に顔写真の添付があること
- ・手帳に「旅客鉄道株式会社等旅客運賃減額」の記載があること(※令和6年7月2日以降の発

行分についてはすでに手帳へ記載されています。)

令和6年7月2日以前に手帳を交付された人については「旅客鉄道株式会社等旅客運賃減額」の記載がありませんので、社会福祉課障がい者福祉係の窓口にてスタンプを押印します。

子育て・教育

来年度小学校へ入学する お子さんが対象です

問 小中一貫教育課
☎64-1840

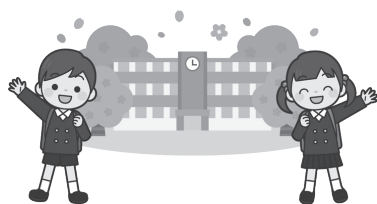


教育委員会では、来年春の新学期の健康診断を10月から11月末までに小学校区ごとに実施します。適齢児のいる家庭には、今後いろいろな通知を送付しますので、次のような場合は、お早めに小中一貫教育課へご連絡ください。

- ・住所が変わった、または変わる
- ・市内に住んでいるが住民登録ができていない
- ・住民票の住所と住んでいるところが違う
- ・外国籍の人で市立の小学校へ入学を希望する
- ・障がいなどがあるために小学校へ入学することが困難
- ・お知らせをした日や場所で健康診断を受けられない

対象児

- ・平成30年4月2日から平成31年4月1日までに生まれた人
- ・平成30年4月1日以前に生まれた人で、何らかの理由のために就学していない人



イベント・講座

備前市合併20周年記念 「第九」演奏会 開催

問 備前市合併20周年記念「第九」演奏会実行委員会事務局(文化スポーツ振興課内)
☎64-1837
Eメール:
bzsports@city.bizen.lg.jp

備前市合併20周年記念として、10年ぶりに「第九」演奏会を開催します。備前市民を中心に合唱団員を募り、この日のために練習を重ねています。当日は著名な指揮者・岡山ゆかりのソリストをお招きします。

開催日 12月22日(日)

14時 開演 (13時 開場)

会場 市民センター ホール
(西片上17-2)

曲目 ベートーヴェン作曲交響曲
第9番ニ短調「合唱つき」

出演 BIZEN「第九」合唱団
岡山フィルハーモニック管弦楽団

指揮者 キンボー・イシイ

ソリスト

森野 美咲(ソプラノ)
椛谷栄里子(メゾ・ソプラノ)
森野 啓司(テノール)
木村 善明(バス・バリトン)

入場料 全席自由席 2,000円

販売開始 10月22日(火)～

販売場所

文化スポーツ振興課
(市役所5階)

備前市文化芸術振興財団
(市役所4階)

市民センター、三石・日生・吉永総合支所(いずれも開庁・開館日の9時～17時 販売受付)



**備前市合併20周年記念
市民ふれあい福祉まつり・
こどもまんなかフェスタ
同時開催！**

問 社会福祉課
☎64-1824
こどもまんなか課
☎64-1853

時 11月9日(土)
所 備前市チオビタ運動公園体育館
(備前市総合運動公園体育館)

市民ふれあい福祉まつり

(9時～14時)
金婚夫婦表彰や老人福祉功労者の表彰式、サブアリーナでは、学び、体験、展示を、テント村では食品や雑貨を販売します。

こどもまんなかフェスタ

(10時30分～14時)
いろいろなコーナー盛りだくさん!!
子どもから大人までみんなで遊んで学んで体験しよう。

お絵かき展作品募集中！

当日、お子さんの描いた絵を会場に展示します。こどもまんなか課にある「専用の用紙」で、10月11日(金)までに提出してください。

市民ふれあい福祉まつり・こどもまんなかフェスタについて、くわしくは広報11月号でお知らせします。

※無料送迎バスが出ます。10月10日(木)までにお申し込みください。バス停などくわしいことは社会福祉課(☎64-1824)までお問い合わせください。



中央公民館講座

申問 中央公民館
☎64-1133



『手作り講座』

布やフェルトを使って未就学児のお子さんやお孫さんが楽しめる、手作りの物を作製します。

時 11月30日(土) 14時～16時
所 市民センター1階美術工芸室
対 市内在住・在勤・在学
定 10人(先着順)
料 1,500円程度
休 月曜日・祝日の翌日
申 11月20日(水)まで
来館か電話か二次元コードで

神根地区公民館講座

申問 神根地区公民館
☎84-2840

**『味のある文字を楽しむ己書講座』
(要申込)**

己書(おのれしょ)とは、筆ペンで味のある文字を絵のように描く筆文字アートです。上手い下手は関係なく、自分だけの味のある書になります。筆ペンで気軽に描ける己書を楽しんでみませんか。

時 第1回 10月12日(土)
第2回 10月19日(土)
いずれも10時～11時30分
所 神根地区公民館(紅葉会館)
定 10人程度(先着順)
講 山本久美子氏
(日本己書道場 道場師範)
料 800円(筆ペン・用紙代)
当日集金します。
申 10月1日(火)から電話で受付
※定員になり次第締め切ります。

埋蔵文化財管理センター

問 埋蔵文化財管理センター
☎92-4300

企画展

「海の高備前、山の古備前」

昭和52年、小豆島沖合い付近から南北朝時代から室町時代初期の備前焼が大量に引き揚げられました。この調査は、備前焼の歴史の空白部分を埋めただけでなく、中世の海上輸送ルート解明の手がかりとなり、「水中考古学」という分野にも注目が集まるきっかけの一つにもなりました。本展では、海揚がりの備前焼と窯跡出土の備前焼を展示し、それにまつわる調査の歴史や成果を紹介します。

時 10月11日(金)～12月15日(日)
所 ・加子浦歴史文化館(☎72-9026)
(遺物展示と3Dデータ)
・埋蔵文化財管理センター
(3Dデータのみ)
・・・両館ともに・・・

開館時間 9時～16時30分
休 火曜日・祝日の翌日
入 無料

企画展 関連イベント

『備前焼窯跡を巡る』

備前市内にある伊部南大窯跡や、普段は入れない市指定文化財「天保窯」などを学芸員の説明付きで見学することができます。また、参加した人には、センターのオリジナル野帳をお配りします。

時 11月17日(日) 10時～12時
所 集合場所：JR伊部駅前
対 どなたでも
(小学生以下は保護者同伴)
定 15人程度(先着順)
※定員になり次第締め切り
料 300円(保険代・野帳代含む)
申 10月16日(水)～31日(木)の間に電話、または二次元コードの応募フォームにて①住所②氏名(フリガナ)③年齢④連絡先をお伝えください。



～秋の読書週間～

問 市立図書館 ☎64-1134
 日生分館 ☎72-1085
 吉永分館 ☎84-2605

古本リサイクル市

期間 10月19日(土)～11月16日(土)

所 市立図書館 本館・日生・吉永
 ※なくなり次第終了

「ブックでころりん！」

期間 10月27日(日)～11月9日(土)

所 市立図書館 本館・日生・吉永

ウィズびぜん “虹の広場”

申問 市民協働課
 ☎64-1806

『クリスマスツリーづくり』
 ～カラフルなモールでつくる
 卓上クリスマスツリー～

時 11月1日(金) 10時～12時

所 ウィズびぜん

料 500円

定 10人程度 (先着順)

持 紙切り用はさみ、鉛筆

担当 ウィズびぜん登録団体：備前市ボランティアグループふれあい

申込期限 10月18日(金)までに

くらし

山陽自動車道 備前IC入口 夜間閉鎖のお知らせ

問 NEXCO西日本
 中国支社 岡山高速道路
 事務所 ☎086-256-2711



NEXCO西日本より、通行止めの案内がありましたのでお知らせします。期間中は利用できませんので、通行の際はご注意ください。

時 10月28日(月)～11月19日(火)

20時～翌6時

(予備日：11月20日(水)～

11月26日(火) 同時刻)

所 山陽自動車道
 備前IC入口ランプ

事業主の皆さんへ 産業功労表彰者を 推薦してください

問 産業振興課
 ☎64-1848



市では、長きにわたり産業の発展に多大な功績のあった人を称える産業功労者表彰をしています。今年度は11月6日(水)におこないますので、事業主の皆さんは、10月4日(金)までに、表彰対象者の推薦をお願いします。

資格 各種産業に従事し、同一職場、同一職種に20年以上従事した人で、職務上多大の経済的または労務的效果をもたらした人 ※単に、永年勤続の表彰をおこなうものではありません。

緑の募金にご協力ください

問 公益社団法人岡山県
 緑化推進協会備前支部
 ☎086-233-9833



10月1日から10月31日までは「秋のみどりの月間」です。緑の募金は公園・学校などの地域緑化活動に利用されます。募金方法は上部の二次元コードからご確認ください。市役所4階 産業振興課の窓口にも募金箱を設置しています。緑豊かな環境作りのため、募金にご協力をお願いします。

労務管理の専門家の無料 相談を受けてみませんか ～医療・保育・建設・警備・ 運輸分野の 事業主の皆様～

問 ハローワーク和気
 和気郡和気町和気481-10
 ☎93-1191
 ハローワーク備前
 備前市東片上227
 ☎64-2340

ハローワークでは、事業主のおこなう採用、配置、職場定着、継続雇用、人材育成などの雇用管理に

関する相談援助を通じて、労働者にとって働きやすい職場づくりを支援しています。

- ・人材の確保や定着につとめたい
- ・離職者を減らしたい
- ・従業員の健康管理やキャリア形成を支援したい
- ・快適な職場環境にしたい

こんなお悩みに、労務管理に関する専門的な知識のある社会保険労務士などが事業所などにお伺いし、個別相談やコンサルティングを実施します。

※相談は無料です。まずはハローワークにご相談ください。

事業主の皆さんへ 岡山県版 コミュニケーションボード を活用ください

問 岡山県子ども・
 福祉部障害福祉課
 ☎086-226-7362



最近、コンビニエンスストアのレジで見かけることがある「指差しシート」。レジ袋が欲しい、箸が欲しいなどの意思疎通が簡単にできるようになっています。

令和5年4月施行の「岡山県手話言語の普及および聴覚障害、視覚障害その他の障害の特性に応じた意思疎通手段の利用促進に関する条例」に基づき、岡山県でもコミュニケーションボードと指差しシートを作成しています。

岡山県のホームページからダウンロードしアレンジしていただくことも可能ですので、ぜひ一度ご覧ください。

9月、10月の二か月間は 「行政相談月間」です

問 総務省岡山行政監視
 行政相談センター
 ☎ 0570・090・110
 [FAX] 086-221-5661



行政相談月間は、行政相談制度をより多くの人に利用していただくために、全国一斉に実施していま

す。
この月間行事の一環として、市でも行政相談委員による「行政相談」を開催しています。(17ページ参照)

なお、総務省岡山行政監視行政相談センターでは、年間を通じて、電話・FAX・メールなどの方法でご相談をお受けしています。

市営住宅・特定公共賃貸住宅の入居者を募集しています

申問

土地住宅政策課 ☎64-1851
三石総合支所 ☎62-0501
日生総合支所 ☎72-1104
吉永総合支所 ☎84-2513



募集期間 10月7日(月)～15日(火)

所 日生町スワ団地

【市営住宅】

【特定公共賃貸住宅】

吉永町吉永中団地

【特定公共賃貸住宅】

空き家実態調査

問 土地住宅政策課
☎64-2225



計画の改正に合わせ、空き家実態調査を実施します。委託会社の社員が空き家の調査のため、市内を巡回します。

時 10月上旬～11月下旬を予定

所 備前市全域

対 外観調査および写真撮影など

空き家の適切な管理をお願いします

問 土地住宅政策課
☎64-2225



「空家等対策の推進に関する特別措置法」では、そのまま放置すれば倒壊など著しく保安上危険となる恐れのある状態または著しく衛生上有害となる恐れのある状態の空き家が『特定空家』、また、適正な管理がなされず、そのまま放置すれば『特定空家』になる恐れ

のある空き家が『管理不全空家』と判定され、市区町村からの指導対象となります。

このような状態の空き家は、不法侵入者の出入りによる周辺地域の治安の悪化につながるなど、近隣住民の生活に深刻な影響をおよぼす恐れがありますので、適正な管理をお願いします。

手話を使ってみよう

神を祭る月であることから、旧暦の10月を「神無月」といいます。

【神】 拝む様子をあらわします



神・拜む・祈る・祈願



10月27日(日)は岡山県知事選挙

◆投票日 10月27日(日) 7時～18時

◆投票場所 市内30投票所

【投票所変更のお知らせ】



くわしくはこちら



| 変更前 | | 変更後 | |
|--------|--------------|--------|----------------|
| 投票所 | 投票所施設 | 投票所 | 投票所施設 |
| 第5投票所 | 旧伊部公民館 | 第5投票所 | 備前市立伊部認定こども園 |
| 第8投票所 | 備前市市民センター講座室 | 第8投票所 | 備前市市民センター美術工芸室 |
| 第27投票所 | 吉永地域公民館 | 第27投票所 | 備前市総合保健施設(吉永) |

※第4投票所リフレセンターびぜんが投票所の方は、投票所の変更はありません。引き続き、リフレセンターびぜんをご利用いただけます。

期日前投票

投票日当日に投票できない人は、期日前投票制度をご利用ください。

◆期間 10月11日(金)～26日(土) 8時30分～20時

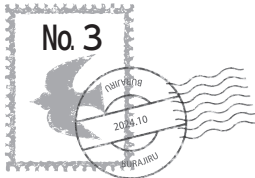
◆場所 市役所本庁・日生・吉永総合支所・三石公民館

*10月25日(金)、26日(土)はリフレセンターびぜんでも実施しています。

問 備前市選挙管理委員会事務局 (☎64-1838)



No. 3



JICA海外協力隊通信～ベレンから備前へ～ ショッピと物価高

(記：形山千明)

おじさんが発泡スチロールで売るショッピ
3レアル別のおじさんが屋台で売るカンジャ
7レアル

納豆ひと箱 12レアル

病院前で、おじさん達がお菓子を売っています。アマゾンの果物に砂糖を加えたものや、細かくくだいた木の实と練乳を混ぜ凍らせたもの。私はピーナッツ+練乳が好きで週に2回食べます(2回までに我慢しています)。ビニール袋の端っこに歯で穴をあけ、チュチュと吸って食べるのでショッピと言われます。1本3レアルです。もう一つは白いトウモロコシやタピオカをココナッツミルクで甘く煮たもの。ミンガウと言う温かい食べ物、7レアル。これも週に1回は食べます。

ブラジルに来て最初に感じたことは物価が高いこと。現在1レアルが約30円です。病院で食べるお弁当20レアル、普通のパンツ2枚一組25レアル、バナナ5本8レアル、食パン一袋10レアル、お米5kg30～80レアル、白髪染め液30レアル。日本と同じようにコロナ禍からどんどん物価が高くなったそうです。

初めて日本食材が揃うお店で買い物をしました。豆腐17レアル。納豆12レアル・・・と思ったら支払いの時に慌てました。納豆4箱一組の一つが12レアルでした。輸入品でなく、ブラジルで作っています。

多くの支払はカードかPIX(ピックス)です。PIXは携帯電話で二次元コードを読み取り支払います。露店のおじさんのショッピの箱にも二次元コードが貼られています。犯罪の多いブラジルでは路上で財布や携帯を出さないように言われます。また襲われた時、強盗に渡すお金を持っておくようにとも言われます。何が安全かは分かりません。甘いお菓子を路上で買わないのが安全でしょう。でも、おじさんに「今日はどうする?」と聞かれると買ってしまいます。「アモンドイン、ポルファボール!(ピーナッツ、お願いします!)」

国際バカロレア (IB) 教育研修会に参加しました!

7月23日(火)～8月8日(木)の間、市庁舎にて、小学校・中学校の教職員を対象とした、国際バカロレア機構 (IBO) 主催の研修会 (ワークショップ) がおこなわれ、181人が参加しました。

また、同期間中に、さいたま市と仙台市にて、校長・コーディネーター対象ワークショップ、中等教育プログラム教科別ワークショップもおこなわれ、16人が参加しました。

ワークショップでは、IBOより派遣されたリーダーが講師を務め、参加者はIB教育の特長を「探究的」かつ「熱心」に学びました。今回の学びをこれからの教育に活かしていこうと決意を新たにしました。

問 国際教育課 (☎64-1895)



宇野 圓三郎 治山治水の先覚者 ～全国に先駆け砂防工事、指南書も執筆～

碑の周囲に巡らされた石組みは水路だろうか。福田の天神社境内に建つ宇野圓三郎（1834-1911）の顕彰碑は、高さ2.5mほどの大きな万成石に旧岡山藩池田家第15代当主宣政氏（1904-88）が碑題を揮毫し、地元の郷土史家守時桂太氏（1895-1973）が撰文をしたため。郷里の人たちが没後45年に当たる昭和31（1956）年に生家の近くに建てたものだが、圓三郎の存命中にも県内3か所に記念碑が建立されたというから、砂防の恩人への人々の感謝の深さがしのばれる。

宇野圓三郎は、山林の乱伐により山が荒れ、土砂の流出で洪水が頻発した明治の時代にいち早く砂防の重要性を説き、各地で治山治水事業の企画指導に当たった先覚者である。

圓三郎は天保5（1834）年、和気郡福田村（現備前市福田）の名主を務める家の長男に生まれた。備前藩香登習字所で7年間学んだ後、17歳で父から名主を引き継ぎ、明治11（1878）年まで足掛け28年間にわたって村役を務めた。天神社から程近い福田本村の集落にある生家跡には、クスノキの大樹が亭々と茂り、旧家の面影を伝える。

圓三郎の77年の生涯は明治15年、48歳を境にして大きく転回した。この年、圓三郎が県令（県知事）高崎五六に提出した2万字に及ぶ「治水建言書」が受け入れられて、県は全国に先駆けて「砂防工施行規則」を制定、圓三郎を県土木掛屋として採用した。圓三郎は邑久郡牛窓村（現瀬戸内市牛窓町）の村長にと誘われていたにもかかわらず、3分の1の給与の県職員になることを選んだ、とされる。

わが国の近代砂防は、この「治水建言書」をもって始まったと言ってもいい。国において森林法、砂防法が公布されるのは明治30年になってからである。

建言は、相次ぐ河川のはんらんを憂慮し、土砂崩れや洪水を防ぐための「土砂^{かんし}拵止の法」の必要性を訴えた。山林の荒廃を復興し、水源を涵養し、河川沿岸の土砂の流出を防ごう、というものである。

土砂の崩壊防止と山林培養を砂防の両輪とする考えは、まさに「山林は国の本なり」と山林保護を説いた熊沢蕃山（1619-91）の思想と軌を一にしている。圓三郎が治山治水の先達であるこの岡山藩の儒学者から受けた影響はとて大きく、蕃山の著書『集義外書』『大学或問』を寝食忘れて読みふけったと、のちに書いている。

圓三郎はまた、福田村の村役時代に行った砂防工事の成功体験を建言書の中に誇らしげに記している。地元の偉人圓三郎の顕彰に力を入れている西鶴山公民館の今井歩館長（60）＝新庄＝に案内されて、福田川源流の谷筋にある中池周辺を歩くと、確かに山道に沿う山肌に割り石を積み上げて固めた堤があり、植林したらしい跡も残る。「圓三郎の時代のものかどうかかわからないが、彼の活動の原点が感じられるでしょう」と今井さん。若き日の成功体験と蕃山の遺訓が建言書のバックボーンになっているのである。

県の砂防工事の担当者となった圓三郎は直ちに調査に乗り出し、今の総社市、高梁市、建部町（岡山市北区）を県直属の重点地区とし、他の諸郡は県と郡村の共同工事とした。工事が終わった地域では、水利収まり五穀豊穡の喜びにあふれ、建部町中田に明治21年、総社市宍粟に同22年、高梁市巨瀬に同29年、圓三郎に感謝をささげる記念碑が建った。総社市宍粟の「砂防工碑」は平成6（1994）年に「砂防発祥の地」として同市見延に整備された「井風呂谷川砂防公園」に移設されている。

圓三郎の活動の場は県内にとどまらず、滋賀、三重、岐阜、愛知、富山の各県に招かれて指導に当たったほか、『治水本源・砂防工大意』『治水殖林本源論』『風土治水歌』などの指南書や啓蒙書を次々に発表し、全国に治山治水事業を広めた。

明治40年3月、24年余り勤めた県を退職した時は、73歳になっていた。44年7月岡山市で死去。亡くなる前年の秋には、最初期に砂防工事を施工した思い出の地、池田村（現総社市池田）に招かれ、山上から緑したたる山林を感慨深く見下ろして「死すとも悔いなし。往生安楽す」と述懐した、と伝わる。

（備前市文化芸術振興財団・大橋宗志）



天神社境内に建つ宇野圓三郎翁遺徳碑の前で「地域の宝として顕彰したい」と話す今井歩館長

国民年金の付加保険料とは？

国民年金第1号被保険者（任意加入被保険者も含む）の人が、定額保険料（令和6年度月額16,980円）に加えて月額400円を納付することで、老齢基礎年金受給額に毎年「200円×付加保険料納付月数（年額）」が上乗せされる制度です。

受給を始めて2年以上で、納付した付加保険料以上の年金が受け取れます。納付を希望される人は手続きが必要です。なお、申出した月分からのお支払いとなります。

※法定免除を受けている人、申請免除（全額・一部免除）、納付猶予、学生納付特例の承認を受けている人、また国民年金基金に加入している人は、制度の利用ができません。（ただし、国民年金基金の脱退後であれば、制度の利用ができます。）

【手続きに必要なもの】

年金手帳（基礎年金番号通知書）、本人確認ができるもの、代理人の場合は委任状

問 岡山東年金事務所（☎086-270-7925 音声案内②→②）、市民課（☎64-1818）、三石総合支所（☎62-0501）、日生総合支所（☎72-1102）、吉永総合支所（☎84-2512）

日本年金機構 付加保険料



伝えていきたい備前の味 ～地場産物を使った料理や郷土料理の作り方を紹介します～

問 保健課（☎64-1820）

～いちじくと玉ねぎのハニーマリネ～

〈1人分あたり エネルギー 94kcal、塩分0.3g〉



動画をご覧になれます



【材料 2人分】

- ・いちじく 1個
- ・玉ねぎ 1/4個
- ・プロセスチーズ 1個（約13g）
 - はちみつ 小さじ1弱
 - 酢 小さじ1弱
 - オリーブオイル 小さじ2
 - 塩 少々
 - 黒コショウ 少々

【作り方】

- ①いちじくは12等分のくし切りにする。玉ねぎは薄くスライスし、水にさらしておく。プロセスチーズは12等分の角切りにする。
- ②（A）を混ぜ合わせる。
- ③玉ねぎの水気をきり、②にいちじく、玉ねぎ、チーズを加えて和えたら完成。

★今月の地場産物：いちじく（8月～10月）

いちじくは「不老長寿の果物」とも言われ、カルシウムをはじめ、鉄分やカリウムなどの栄養素が多く含まれる果物です。また、食物繊維も多く含まれているので、腸の動きを活発にします。実の先の方に裂け目ができ始め、中の紅い花が見えてくるぐらいが一番の食べごろです。

税金の納期限10月31日（木）まで

市・県民税（3期）、国民健康保険税（4期）、後期高齢者医療保険料（4期）、介護保険料（5期）

納期限を過ぎると延滞金が発生することがあります。口座振替は納期末日に自動引落されるので、払い忘れることなく確実に納期限内納付ができますのでご利用ください。口座振替は引き落とししたい金融機関窓口で手続きが可能です。

問 税務課（☎64-1814） 窓口納付対応時間：月曜日～金曜日 8:30～17:00（祝日除く）

水道・下水道料金

水道料金および下水道使用料の納期限は**10月16日（水）**です。

問 上下水道課（☎64-1862）

備前会場 本庁4階会議室 **問 ☎64-1823**
 公証相談 21日(月) 13:30~15:30 *要予約(1週間前から)
 なやみごと・行政・住宅相談 21日(月) 13:00~15:00

日生会場 日生総合支所
 なやみごと・行政相談 22日(火) 13:00~15:00 **問 ☎72-1104**
 心配ごと相談 22日(火) 13:00~15:00 **問 社協 ☎72-2510**

吉永会場 吉永地域公民館
 なやみごと・行政相談 15日(火) 10:00~12:00 **問 ☎84-2511**
 心配ごと相談 15日(火) 10:00~12:00 **問 社協 ☎84-3839**
 年金相談(要予約) 10日(木) 10:00~12:00 **問 岡山東年金事務所 お客様相談室 ☎086-270-7925(音声案内①→②)**
 13:00~15:00

社会福祉協議会 本庁2階 **問 ☎64-3033**
 弁護士による法律相談 8日(火) 13:00~16:00 *要予約(1週間前の)
 22日(火) 13:00~16:00 午前8時30分から受付
 司法書士による相談 15日(火) 13:00~ *要予約(1週間前から当日10時まで)
 子育てなんでも相談 月~金曜日 8:30~17:15 *要予約
 一般相談 毎週(木) 13:00~15:00 電話相談可

【有料】東備法律相談センター(和気町総合福祉センター)
 毎週水曜日 13:00~16:10 *要予約 **問 ☎086-234-5888**

妊娠・出産・子育ての相談
 こどもまんなか課 **問 ☎64-1853**

育児相談
 子育て支援センター **問 ☎67-1115**

青少年育成相談
 青少年育成センター **問 ☎64-4158**

DV相談
 市民協働課 **問 ☎64-1806**

消費生活相談
 危機管理課 **問 ☎64-1876**

生活困窮者自立相談
 社会福祉課 **問 ☎64-1826**

無料利用券がありますので、
 ご活用ください。
問 市民協働課 ☎64-1823

市内スポーツ施設ご案内(10月分)

| 体育施設 | 問い合わせ先 |
|---------------|----------|
| チオビタ運動公園 | ☎63-3811 |
| 伊部運動公園 | |
| 三石運動公園 | |
| チオビタ運動公園温水プール | ☎63-3812 |
| 日生運動公園 | ☎72-2226 |
| シーサイドプールひなせ | ☎72-1741 |
| 吉永B&G海洋センター | ☎84-3776 |

- ◆利用時間 9:00~21:00
 - ・チオビタ運動公園温水プール 10:00~20:30
 - ・シーサイドプールひなせ 11:30~20:30
(土・日曜・祝日の月曜日は17:00まで)
- ◆休園(館)日 7日(月)、15日(火)、21日(月)、28日(月)



行事予定

■体育施設使用予約



二次元コードより予約、または各施設へお問い合わせください。

人口の動き 8月31日現在()内は前月比

| | | | |
|-----------|----------------|-----|----------------|
| 世帯数 | 15,318 (-9世帯) | 男 | 14,948人 (-11人) |
| 総人口 | 30,938人 (-30人) | 女 | 15,990人 (-19人) |
| ◆8月中の異動状況 | 出生 | 4人 | 死亡 44人 |
| | 転入 | 85人 | 転出 75人 |

備前市ゆかりのスポーツ選手

問文化スポーツ振興課 (☎63-3813)

とんぐうゆうま 頓宮裕真選手

オリックス・バファローズ所属

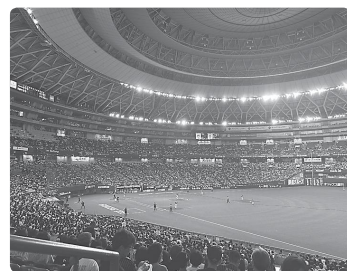
備前市出身の頓宮裕真選手は、オリックス・バファローズに所属するプロ野球選手です。伊部小学校(伊部パワフルズ)、備前中学校(瀬戸内ボーイズ)、岡山理科大学附属高校から亜細亜大学へ進学し、ドラフト2位でオリックス・バファローズに入団しました。昨季は、自身初の規定打席到達を果たし、16本塁打、首位打者に加えてベストナインにも輝くなど大きな飛躍を遂げました! 頓宮選手の持ち味である長打力は圧倒させられます!

備前市からも応援の声を届けましょう!

8月17日(土)・18日(日)・9月15日(日)に「オリックス・バファローズ応援・観戦ツアー」を開催し、抽選で選ばれた市民のみなさんが京セラドーム大阪でオリックス・バファローズに熱い声援をおくりました。



©ORIX Buffaloes



観戦の様子



本館 市立図書館（市民センター内 ☎64-1134）
日生 日生分館（日生市民会館内 ☎72-1085）
吉永 吉永分館（吉永地域公民館内 ☎84-2605）
 ◆開館時間 9:30～18:00
 ◆休館日 毎週月曜日、15日(火)、31日(木)

よみきかせ会 乳児 幼児 小学生

| | よみきかせ会 | 対象 | とき |
|----|----------|----|--------------------|
| 本館 | おはなしの森 | 乳児 | 22日(火) 10:30～11:30 |
| | おはなし広場 | 幼児 | 12日(土) 10:30～11:30 |
| 日生 | おはなしみかん | 乳児 | 3日(木) 10:30～11:30 |
| | 海辺のおはなし会 | 幼児 | 19日(土) 10:30～11:30 |
| 吉永 | もこもこ | 乳児 | 8日(火) 10:30～11:30 |
| | よみきかせ会 | 幼児 | 19日(土) 10:30～11:30 |

自動車文庫巡回日程



| | とき | ところ |
|--------|-------------|--------------------|
| 8日(火) | 11:00～11:30 | 日生町漁協頭島支所前 |
| | 13:30～14:00 | 日生東公民館 |
| | 14:10～14:40 | 日生認定こども園 |
| | 15:00～15:30 | 旧日生病院跡地 |
| 16日(水) | 10:30～11:00 | 神根公民館 |
| | 11:30～12:00 | 三国民館 |
| 17日(木) | 14:30～15:00 | 三石ふれあいセンター |
| | 11:00～11:30 | 穂浪コミュニティハウス |
| | 13:30～14:00 | 東鶴山公民館 |
| | 14:15～14:45 | 鶴海自治公民館 |
| 18日(金) | 15:15～15:45 | 西鶴山公民館 |
| | 10:15～10:45 | 伊部公民館(リフレセンターびぜん) |
| | 11:00～11:30 | いんべ通園センター |
| | 14:00～14:30 | 香登公民館 |
| | 15:00～15:30 | 伊部小放課後児童クラブ(かぜのこ)前 |

今月のオススメ BOOK

本の紹介はTRC MARCより抜粋

本館 『カリグラフィー教本 37の美しい書き文字レッスン』 ジュリアン・シャザル / 著、白谷泉 / 監修、ダコスタ吉村花子 / 訳、グラフィック社
 初心者や、もっと上達したいカリグラファーに向けて、「文字を書く」から「作品制作」までを解説したカリグラフィー教本。基本の書体からメロヴィング体などめずらしい書体まで、1文字ずつ丁寧にポイントを解説する。

日生 『町なか番外地』 小野寺史宜 / 著 ポプラ社
 なぜか心が揺れる日は、あの番外地へ行ってみたいくなる。平凡な暮らしが揺れ始め、岐路に立つ4人が紡ぐ、行き違い重なりあう日々が新しく輝き出す物語。

吉永 『さがしもの』 あぶ / 作
 のざかはなえ / 絵 ニコモ
 パパと遊びたいあるくん。でも、パパはいつも「忙しくて時間がない」と言います。あるくんは、なにかを探し始めました。車の下、ホースの中、草むら…。あるくんは何を探していたのでしょうか。心温まる親子愛のお話。

乳幼児健診・育児相談

| 内容 | とき(受付) | 対象 | ところ |
|--------------|-----------------------|-------------|----------------|
| 3～4か月児健診 | | 対象児数調整のため中止 | 市役所2階 健診ルーム |
| 1歳6か月児健診 | 10月16日(水) 13:00～13:30 | 令和5年4月生 | |
| 2歳6か月児歯科健診 | 10月10日(木) 13:00～13:15 | 令和4年4月～5月生 | |
| 3歳6か月児健診 | 10月23日(水) 12:40～13:00 | 令和3年4月生 | |
| かみかみ離乳食と歯の教室 | 10月8日(火) 9:40～10:00 | 令和5年12月生 | |

10月 休日当番医

※休日当番医(診療時間9時～17時)
 ※変更になる場合がありますので、事前にご確認ください。



| | | |
|--------|-------------------------|----------------------|
| 6日(日) | 平病院 和気町尺所 木村内科 伊部 | ☎93-1155 ☎64-3497 |
| 13日(日) | 日生病院 寒河 たかばクリニック 吉永中 | ☎72-1111 ☎84-2017 |
| 14日(月) | 備前病院 伊部 大田原医院 和気町大田原 | ☎64-3385 ☎93-0035 |
| 20日(日) | 吉永病院 吉永中 浦上医院 穂浪 | ☎84-2120 ☎67-0302 |
| 27日(日) | 草加病院 西片上 下野内科外科 木谷 | ☎64-3811 ☎67-2335 |

親と子のつどいのひろば

就学前の親子がいつでも利用できます。

最新情報はこちら



| | | |
|------------------------|---------------------------|-------------------------------|
| わくわく一む | 月～土曜日(月・土隔週) (伊部小学校裏) | 10:00～15:00 ☎64-0087 |
| うみっこ丸 | 月～金曜日 (旧市社会福祉協議会日生支所裏) | 9:00～14:00 ☎070-5425-8461 |
| しずちゃん家(ち) | 月～金曜日 (旧吉永保育園) | 9:00～14:00 ☎080-5758-3375 |
| 備前プレーパーク! 森の冒険ひみつ基地 | 火～土曜日 (久々井のお山) | 10:00～15:00 ☎090-4722-9084 |
| 子育て支援センター | (伊里認定こども園内) | ☎67-1115 |

◆施設開放日 月・火・木・金曜日 10:00～15:00 水曜日 12:00～17:00
 ※出前保育(水曜日)

◆10月の行事(10:00～11:00)

くわしくは子育て支援センターへお問い合わせください。

| | |
|-----------|------------|
| 10月4日(金) | 手遊び、ふれあい遊び |
| 10月11日(金) | お話いっぱい |
| 10月18日(金) | 親子でリズム遊び |
| 10月25日(金) | えがおルームで遊ぼう |

※行事につきましては、急遽変更となる場合があります。ご了承ください。

広告募集中 広告掲載についてのお問い合わせは、広報戦略課 (☎64-1812) へ

広告

日生運輸は、総合物流サービスに最高の品質を提供し、お客様の信頼を得るために日々満足度の向上を図ります。

- 海陸運輸倉庫業(保冷・危険物・薬品) ●港湾荷役通関業
- 冷蔵運送 ●保税蔵置 通運業
- エコ・リサイクル輸送 ●液体輸送

HINASE GROUP 株式会社日生運輸 / 備前観光サービス株式会社 / 日生カーサービス株式会社 / 日生トーム株式会社

日生運輸株式会社
備前市伊里中 588-1 TEL. 0869-67-2555
日生運輸 岡山 検索

紙と印刷
雑貨と喫茶
bitokkou.com
岡山県備前市西片上31 営業時間 /9:30 ~ 17:30
bitokkou.com bitokkou@gmail.com
OHNISHI PRINTING 株式会社 大西印刷 創業 1920年 備前市西片上62 tel.0869-64-2111

| | | | | | | | |
|-----|-----|-----|-----|-----|-----|-----|-----|
| 10月 | mon | tue | wed | thu | fri | sat | sun |
| | 1 | 2 | 3 | 4 | 5 | 6 | |
| 7 | 8 | 9 | 10 | 11 | 12 | 13 | |
| 14 | 15 | 16 | 17 | 18 | 19 | 20 | |
| 21 | 22 | 23 | 24 | 25 | 26 | 27 | |
| 28 | 29 | 30 | 31 | | | | |

●備前緑陽高校
JR 西片上駅
●大西印刷
●トマト銀行
国道 250 号

専用駐車場 (備前市西片上 52)
平日 3 台
土日祝 10 台

集まれ!! 元気な **60歳以上の方** **会員募集中!!**

シルバー人材センターで働きませんか!

入会説明会 **10月11日(金)**
午後1時30分~ 備前市シルバー人材センター事務所
公益社団法人 備前市シルバー人材センター
備前市伊部1776-1 (旧伊部公民館の南側) 準備の都合上、予約をしてお参加ください

まずは、入会説明会へ ☎64-3038

総合建設業 **寺見建設株式会社**

建設のことならおまかせください!

- 公共工事** 道路や河川の工事をしています
- 民間工事** 企業の社屋や工場を建てています
- 注文住宅** 耐震等級3 オール電化 長期優良住宅仕様
- リフォーム** 水モレからリノベーションまで

備前市西片上1390 (0869) 64-2258

外壁・屋根塗装専門店

創業50年 5000件以上の施工実績
仲介業者を通さない、完全自社施工にこだわり続けて50年。

20% OFF
通常 955,625円 (税込) → 69,500円 (税込) (764,500円 (税込))
毎月先着限定 3名様

外壁塗装(シリコン塗装)
施工内容/足場代・外壁塗装付帯工事(縁・軒天・破風板・基礎) ※延べ床面積30坪まで

建築士のいる塗装屋 **株式会社 イワシヨウ** 10年保証 ご相談お見積り無料
0120-932-576
岡山市東区古都宿289-4 ■定休日/不定休 ■受付時間/8:00~20:00 [イワシヨウ岡山] 検索

24H 無人スーパー開店のお知らせ

取扱商品: 果物、野菜、パン、飲料、おつまみ、お菓子、アイス

お取り寄せ: 取扱商品の中商品を箱単位でお取り寄せできます!

備前市東片上 683-2
SHIROYAMA SHOTEN 城山商店
毎週水曜日 10:00~ セルフレジ講習会

注文はこちらから LINE

毎月第3日曜日は **閑谷マルシェ**

今回は 10/20

グルメとスイーツと手作り工芸品

事業主のみなさん会社や商品をPRしませんか (規格 価格改定)

広報びぜん・市ホームページ 広告募集中

* 1事業所で複数枠の広告ができるようになりました!
目立つ裏表紙に大きな広告を載せてみませんか

| 規格 | 掲載料/枠 (月額) |
|-----------------------------|------------|
| フルカラー (裏表紙) 縦46mm×横90mm | 15,400円 |
| フルカラー (中ページ) 縦46mm×横90mm | 13,200円 |
| 2色カラー (中ページ) 縦46mm×横90mm | 11,000円 |

おしゃれなトイレ空間に変わりました サウナ好きなお客様の「ととのう空間」

↓ before → after

一級建築士事務所
(株)小林工務店
HOME-KOBA
～創業72周年～
備前市西片上1526
64-2608

安心査定の高価買取店 **宝瓶買取5,000円以上保証!!**

備前焼買取
古美術品・茶器も買取可能

※割れ・欠けは対象外

査定無料 相談無料 出張無料

岡山県古物商許可 第62292R033572号

TEL:0869-93-4609 〒705-0002 岡山県備前市浦伊部159-8

相続手続き 相続登記 遺言書作成 不動産名義変更などは

司法書士れんげ法務事務所

にお任せください! [相続・遺言・不動産登記・事業承継・会社設立・会社法務・M&A・裁判書類作成・簡裁訴訟代理等]

相談無料 ☎0120-764-178 9:00～18:00 土日祝日も対応

LINE からもお問い合わせいただけます

備前市れんげ ▶ 検索

代表 / 梅本 光

備前市公式LINEから
広報びぜんが読めます

他にも、旬な情報をお届けします

友だち登録はこちら

イベント 検診 市からのお知らせ テレビ放送

- 「広報びぜん」は自治会などを通じてお届けしています。
- その他、市施設などや市内のコンビニエンスストアに設置していますのでご利用ください。
- この広報紙は環境にやさしい植物油インキで印刷しています。
- ユニバーサルデザイン(UD)の考えに基づいた見やすいデザインの文字を採用しています。
- 発行/備前市役所 〒705-8602 岡山県備前市東片上126 ☎0869-64-3301(代表) FAX0869-64-3845(代表)
- URL <https://www.city.bizen.okayama.jp/> ●Eメール bzkouhou@city.bizen.lg.jp
- 毎月1日発行 ●編集/広報戦略課 (☎0869-64-1812 ※広報紙についてのお問い合わせはこちら)

