



■今月の表紙

「七夕会」

7月5日(金)、市内のこども園で七夕会がありました。七夕の由来となる織姫と彦星の物語をブラックシアターで鑑賞し、七夕飾りにこめた意味を聞き、こどもたちが短冊に書いた願いを発表しました。写真は、日生認定こども園での様子です。皆さんは、七夕の日に何を願いましたか？

■ CONTENTS

- 02-03 (特集) 熱中症対策
- 04 ひなせみなとまつり、在宅育児をしている家庭を支援します
- 05 市美展作品募集、市文学賞作品募集
- 06-11 お知らせ、監査委員の選任
- 12 JICA海外協力隊通信、町内会長・区長等永年勤続表彰・ボランティア活動感謝状贈呈
- 13 ゆかりの人・ゆかりの地
- 14 国民年金、備前の味、税納期限
- 15 相談、施設、人口、ゆかりのスポーツ選手
- 16 図書館、乳幼児健診、つどいのひろば、休日当番医
- 17-18 広告

特集 - 熱中症対策 -

まだまだ暑い夏を、元気に。

まだまだ暑い夏。この時期を元気に過ごすために気を付けたいのが熱中症です。地球温暖化の影響で平均気温は上昇し続けており、その危険性は年々、高まっています。

消防庁によると、全国の熱中症による救急搬送状況は令和4年は約7万人であったのに比べ、令和5年では9万人を超え、熱中症による死亡者数もここ数年は千人を超える状況が続いています。

命の危険もある熱中症について、理解を深め予防することで、元気に夏を過ごしましょう。

問 保健課 (☎64-1820)

教えて！
びぜんレンジャー



こんな人は

要注意！



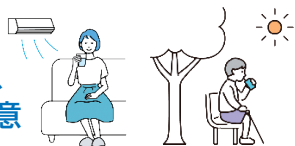
周りの人たちのサポートも大事だぞ！

高齢者

- 暑さやのどの渇きを感じにくいいため熱中症にかかりやすい。
- 熱中症死亡者の割合の8割が高齢者となっており、死亡するリスクも高い。



Point! 「室内」を涼しく、「外出時」は要注意



冷房を活用しよう

エアコンをつける目安

温度 28℃以上
湿度 70%以上



温度計をみる習慣をつけよう

食事から

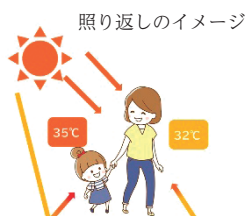
予防しよう！



暑い時こそバランス良く食べよう！

子ども

- 汗をかく能力が未発達のため、体温が下がりにくく体に熱がこもりやすい。
- 地面からの照り返しの影響を強く受けるため、より暑さを感じている。



Point! 顔色や汗のかき方を十分観察しましょう



スポーツをする人

- 暑い中での運動はトレーニングの質が低下し、効果は上がりにくいいため、無理な運動は控える。
- 種目では、野球、ラグビー、サッカー、柔道、剣道での発生が多い。



暑い日は無理しない！

Point! 気温・湿度などによって調節しましょう



作ってみよう！簡単レシピ

熱中症対策にぴったりな手軽に作れる簡単レシピをご紹介します。暑い日にぜひ、作ってみてください。

* トマトチリソース



トマト 1個



ピザ用チーズ 15g



スイートチリソース 小さじ1



パセリ粉 お好みで

- ①ヘタをとって輪切りにしたトマトをアルミホイルに並べピザ用チーズをまんべんなくかけて、トースターで5分程度焼く。(時間は調整)
- ②チーズが溶けて焦げ目がついたら皿にうつし、スイートチリソース、パセリ粉をかけて完成。

* 自家製スポーツドリンク



水 1ℓ



砂糖またははちみつ 大さじ4



レモン汁 大さじ1



塩 小さじ1/2

糖尿病の人は飲みすぎ注意！



材料を混ぜるだけ！冷やして飲んだらより美味しい。

夏に摂りたい栄養素

***たんぱく質** 筋肉の疲労回復効果があります。

***ビタミンB群** 糖質をエネルギーに変える働きがあり、疲労回復の効果があります。

***ミネラル** 汗をかくとミネラルは体外へ排出されるため、積極的にとりましょう。

夏野菜を上手に活用しよう

不足しがちな「水分」とむくみやだるさを解消してくれる「カリウム」が多く含まれ、身体の中からクールダウンしてくれます。

★冷たいアイスやジュースの摂りすぎに気をつけて夏野菜を上手に活用しましょう！

熱中症予防には「朝ごはん」！

特に朝食は、熱中症予防という点でとても重要な食事です。

暑い夏には『冷や汁』がオススメ！

朝食に冷や汁をとることで「塩分」と「水分」を同時に補給することができます。また、夏野菜を加えるとより効果的です！

「一日一杯」からはじめてみませんか。

身体を休める場所を活用ください ～クーリングシェルター～

クーリングシェルターとは

冷房設備を有するなどの要件を満たす施設を「指定暑熱避難施設（クーリングシェルター）」として指定した誰でも休息できる施設のことです。

備前市では、7月1日より市役所や公民館などをクーリングシェルターとして指定しています。

厳しい暑さから身を守るため開放時間中はぜひご活用ください。

*主な施設

- ・備前市役所
- ・三石ふれあいセンター
- ・日生・吉永総合支所
- ・市民センター
- ・各公民館
- ・いんべ会館
- ・チオビタ運動公園体育館（備前市運動公園体育館）



市役所 1階ロビー



市民センター

WBGT（暑さ指数）

を活用しよう

WBGT（暑さ指数）は、気温だけでなく、湿度、輻射熱、気流の4要素を取り入れた指標です。

暑さ指数などのお知らせは、環境省のLINEから地域設定をすることで受け取ることができます。ぜひご登録ください。



環境省公式 LINE



施設一覧

暑さ指数 (WBGT)		注意すべき生活活動の目安	日常生活における注意事項	熱中症予防運動指針
危険 (災害級)	35以上	すべての生活活動でおこる危険性	室内のエアコン等により涼しい環境です	不要不急の外出を控える 全ての方が熱中症対策を徹底し、運動、外出、イベント等の中止、延期、変更すべき
危険	33以上		高齢者においては安静状態でも発生する危険性が大きい	運動は原則中止 涼しい環境以外では、運動等を中止すべき
	31以上 33未満		運動は原則中止 特別の場合以外は運動を中止する。特に子どもの場合には中止すべき	
嚴重警戒	28以上 31未満		外出時は炎天下を避け室内では室温の上昇に注意する	嚴重警戒 (激しい運動禁止) 熱中症の危険性が高いため、激しい運動や持久走など体温が上昇しやすい運動は避ける
警戒	25以上 28未満	中等度以上の生活活動でおこる危険性	運動や激しい作業をする際は定期的に充分に休息を取り入れる	警戒 (積極的に休憩) 熱中症の危険が増すので、積極的に休憩をとり、適宜、水分・塩分を補給する。激しい運動では30分おきくらいに休憩をとる
注意	25未満	強い生活活動でおこる	一般に危険性は少ないが、激しい運動や重労働時に発生する危険がある	注意 (積極的に水分補給) 熱中症による死亡事故が発生する可能性がある。熱中症の兆候に注意するとともに、運動の合間に積極的に水分・塩分を補給する

さらにくわしく！

東備消防組合と協力し、動画『びぜんレンジャーと熱中症を予防しよう』を作成しました。

私たちが熱中症について分かりやすく解説しているぞ。ぜひ見てくれよな！



動画を見る



ホームページでもくわしく紹介していますので、ぜひご覧ください。



8月13日(火)開催！ 第38回 ひなせみなとまつり

問 ひなせ夏祭り実行委員会 (☎72-2151)

- ◆とき 8月13日(火)
16:30～ ダンスイベント
日生甚九郎太鼓
20:00～ 花火
- ◆ところ JR赤穂線日生駅前港
※悪天候の場合は中止

◆交通機関

【JR赤穂線】

〈赤穂方面行〉

岡山駅	日生駅	寒河駅
17:27	18:35	18:38
18:17	19:13	19:16
19:11	20:13	20:17
20:04	21:04	21:07
20:47	21:41止	—
21:22	22:19	22:23

〈岡山方面行〉

寒河駅	日生駅	岡山駅
19:09	19:13	20:10
20:09	20:13	21:07
20:58	21:04	22:00
21:39	21:43	22:41

【臨時船（鴻島経由大多府行き）】

花火大会終了後、21:30に日生駅前桟橋から臨時船が出航します。

【臨時バス（浜山運動公園経由・寒河方面→片上）】

花火大会終了後、21:30に日生地区海運組合横停車場から臨時バスが発車します。

※備前♡日生大橋と梅灘橋は、19:00～21:30まで通行止めの予定です。



在宅育児をしているご家庭を支援します

申問 こどもまんなか課 (☎64-1853)



申込フォーム

備前市家庭育児応援金

在宅で育児しているご家庭を応援するため、月額2万ポイントの備前市電子地域ポイントを支給する家庭育児応援金の申請を受け付けています。(現在は令和6年4月～7月分の申請を受け付けています。)

◆支給要件

【対象となる子】

- ・備前市に住民票がある
- ・保護者と生計を同一にしている
- ・満3歳に達する日以後の最初の



3月31日までの子で保育施設などを利用していない
※ただし、令和6年3月31日以前に生まれた子は生後6か月を経過していること

【支給対象者（保護者）】

- ・備前市に住民票がある
- ・対象となる子を、月15日以上在宅で保育している
- ・生活保護を受給していない
- ・保護者および世帯員に市税およびその他の徴収金の滞納がない

◆申請方法

8月・12月・翌年4月に、それぞれの前月分までの申請をしてください(二次元コードからオンライン申請)
・令和6年4月～7月分：令和6年8月15日までに申請

- ・令和6年8月～11月分：令和6年12月15日までに申請
- ・令和6年12月～令和7年3月分：令和7年4月15日までに申請

◆注意事項

- ・申請は、実際に在宅で育児している保護者氏名での申請となります。
- ・本応援金は、一時所得とみなされ、課税の対象となります。
- ・ポイントの付与は9月以降になります。



紙おむつ等購入支援事業

在宅で育児しているご家庭に、紙おむつ等の購入支援として子1人につき月3,000円分を上限に備前市電子地域ポイント付与の申請を受け付けています。

◆対象者

保育施設を利用していない子ども（備前市内に住民票があり、生後0か月から満3歳に達する日以後の最初の3月31日まで）を在宅で育児している保護者

◆申請方法

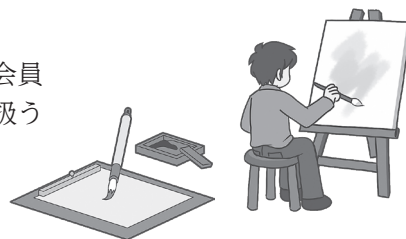
令和6年7月1日以降に紙おむつ等を購入した領収書やレシートを添付して、二次元コードから家庭育児応援金と併せてオンラインで申請してください。

備前市美術展覧会の作品募集

申問 市民センター (☎64-1133)

「備前市美術展覧会（市美展）」に展示する作品を募集します。

- ◆展示会場 市民センター
- ◆応募資格 市内在住、在勤、在学の人および各実施連盟に所属する団体の会員
※制作を主（業）としている人は委嘱・招待作家と同様に取り扱う
- ◆応募規定 各部門とも1人2点以内（未発表の創作品であること）
ただし、委嘱・招待作家の作品は1点とし審査対象外とする
- ◆募集要項 市ホームページ、各公民館で取得可能
- ◆申込期限 展示初日の5日前の17時厳守



	部 門	開催日	規 格
市 美 展	書 道 展	10月4日(金)～6日(日)	額装を含め1辺が200cmを超えない（吊り紐必須）
	写 真 展	9月27日(金)～29日(日)	額装を含め四つ切りから全倍まで（吊り紐必須）
	工 芸 展	10月4日(金)～6日(日)	幅・奥行き・高さともに200cmを超えない
	日 本 画 展	10月11日(金)～13日(日)	額装を含め1辺が200cmを超えない（吊り紐必須）
	洋 画 展	10月11日(金)～13日(日)	80号以内、額装のこと（吊り紐必須）

※展示は9時～17時（最終日は16時まで）

第11回備前市文学賞 作品募集

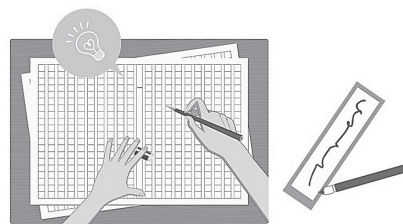
問 備前市文学賞実行委員会事務局
(文化スポーツ振興課内 ☎64-1837
〒705-8602 東片上126)



市民の文芸創作活動を奨励し、豊かな市民文化の振興を図ることを趣旨に実施します。皆さんからのご応募お待ちしております。

- ◆応募資格 市内に在住、または通学・通勤している人
- ◆募集部門・点数

	一般の部（高校生以上）	小・中学生の部
随 筆	1編（原稿用紙5枚以内）	
現代詩(詩)	2編以内	
短 歌	3首1組	3首以内
俳 句	3句1組	3句以内
川 柳	3句1組	3句以内



※そのほか応募規定の詳細は、市ホームページをご覧ください。

- ◆募集要項・応募票 市ホームページ・文化スポーツ振興課・各総合支所・各公民館で取得可
- ◆応募方法 所定の応募票などに必要事項を記入し、応募作品とともに作品受付場所までご提出ください。
- ◆応募締切 9月30日(月) ※当日消印有効
- ◆作品受付場所 文化スポーツ振興課（郵送可）、中央公民館、日生・吉永地域公民館、日生・吉永・三石総合支所
- ◆賞及び賞品
 - <一般の部>
 - ・入選（各部門1名）・・・賞状と1万円分図書カード
 - ・佳作（各部門若干名）・・・賞状と5千円分図書カード
 - <小・中学生の部>
 - ・入選（各部門1名）・・・賞状と3千円分図書カード
 - ・佳作（各部門若干名）・・・賞状と千円分図書カード
- ◆その他 入賞作品は、作品集「備前市の文学」に掲載します。特に入選作品は、市ホームページなどに掲載します。

市 政

エアコン電気代相当額を 備前市電子地域ポイント で交付します！

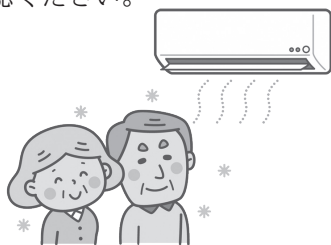
問 介護福祉課
☎64-1875

高齢者熱中症対策として、令和6年6月1日現在で75歳以上の高齢者がいる非課税世帯を対象に、電子地域ポイントを交付します。

交付ポイント 9,000円分

交付方法 対象世帯主に付与

7月中旬に対象者には案内を送付しましたので、くわしくは案内をご確認ください。



コンビニ交付のお知らせ マイナンバーカードが あれば各種証明書が 10円に！

問 市民課
☎64-1818

取得できる証明書

- ・住民票の写し(本人、世帯全員分)
- ・印鑑登録証明書(本人分のみ)
- ・所得・課税証明書(本人分、最新の年度分)

手数料 1通 10円

(令和7年3月末まで)

ご利用可能時間 6:30~23:00

- ・店舗によって異なります。
- ・メンテナンス時を除く。

利用可能店舗

ローソン
セブンイレブン
ファミリーマート
マルナカ
マックスバリュ
ポプラ など

注意

- ・市役所窓口での上記証明書の手数料は1通300円です。
- ・カードに利用者証明用電子証明書がついていない人は利用できません。
- ・カード受取時に設定した利用者証明用電子証明書の4桁の暗証番号が必要です。
- ・暗証番号が分からない人、ロックがかかってしまった人は市役所市民課、三石・日生・吉永総合支所へ

時間外窓口で マイナンバーカード 手続きができます！

申 市民課
☎64-1818



日中や平日に市役所へ来られない人は時間外予約窓口を活用ください。

窓 口 市役所本庁(市民課)

開設日時

8月10日(出)(9時~12時)

8月28日(水)(17時15分~19時)

※2日前までにお申し込みください。

※9月以降も開設を予定しています。

取扱業務 カードの申請、受け取り、更新、暗証番号再設定(その他の業務は受付できません。)

ごみの不法投棄・ ポイ捨ては犯罪です

問 環境課
☎64-1821

空き缶、ガムの包み紙、たばこの吸い殻などごみのポイ捨ても不法投棄にあたります。不法投棄は重大な犯罪であり、法律で厳しい罰則が設けられています。

市内でも、人目に付きにくい場所や道路沿いなどに不法投棄が発生しています。「自分さえよければ」と、マナーを欠いた身勝手な行動は絶対に許されません。

市では啓発看板およびボランティア袋の提供、パトロールの実施など不法投棄の防止に努めています。

健康・福祉

带状疱疹ワクチン接種費 の助成が始まります

問 保健課
☎64-1820

対 市内に住民票がある65歳以上の
人

助成対象期間

令和6年8月1日~

令和7年2月28日までの接種

接種回数

生ワクチン 1回接種
不活化ワクチン 2回接種

助成金額

生ワクチン

4,000円×1回接種分

不活化ワクチン

10,000円×2回接種分

※生ワクチン、不活化ワクチンは
どちらかを選択

※助成は、生涯1回限りです。

※予診のみとなった場合の診察料
は、全額自己負担となります。

助成方法

①接種時に接種費用全額を医療機
関で支払う。

②申請書類を市役所2階健康係へ
提出する。

(令和7年3月31日必着)

③審査後、助成金額が指定の口座
へ振り込まれる。

※市税の滞納がある人は、対象と
なりません。

必要書類

①带状疱疹予防接種費用助成交付
申請書兼請求書

②領収書(予防接種の費用が記載
されていること)

③接種済証など予防接種を受けた
ことがわかるもの

※不活化ワクチンは、2回接種終
了後に申請してください。



国民健康保険健康教室 カラダ若返り講座 ～参加者みんなに運動習慣が 身に着いた人気講座です！～

問 保健課
☎64-1819 申込フォーム 

時

①9月12日 ②9月26日
③10月10日 ④10月24日
⑤11月14日 ⑥11月28日
毎週第2・4木曜日
10時～11時30分
(受付は9時45分～)

- 所** 総合保健施設 (吉永病院併設)
- 内** 自宅でできるストレッチ、筋力アップ体操
- 対** 40歳以上74歳以下の市民 (なるべく全回参加できる人)
- 定** 20人 (先着順)
- 講** スポーツプログラマー
古川美保さん
- 料** 無料
- 持** 動きやすい服装、飲み物
- 申込期間** 9月5日(木)まで

身体障害者等 巡回更生相談

問 社会福祉課
☎64-1824
FAX 64-4094

- 時** 9月12日(木)
受付 10時30分～11時30分
審査 11時 開始
- 所** 市役所3階
- 対** 障がい 肢体不自由
- 相談員** 岡山労災病院医師 (整形)
- 内** 補装具・更生医療など
- 持** 身体障害者手帳・印鑑・保険証・個人番号の分かるもの・使用中の補装具
- 申** 事前予約が必要なため8月30日(金)までに社会福祉課へ電話またはFAXで。
(相談内容についてもお知らせください。)

精神障がい者家族のための 「家族学習会」参加募集

問 もみじの会事務所
☎63-0067

うつ病・統合失調症など心の病をもつ人の家族が「病気や支援などのことを学び、体験を話し合う」集いです。参加した人は「元気をいただける」と好評で15年続けています。初めての人も気軽にご参加ください。

- 時** 5回シリーズ
8月25日(日)、9月8日(日)
9月29日(日)、11月10日(日)
11月17日(日)
13時～16時
- 所** リフレンターびぜん
(伊部公民館)
- 料** 2,000円 (テキスト代含む)

がん患者医療用補整具 購入費の助成が始まります

問 保健課
☎64-1820 

がん患者の心理的・経済的負担を軽減し、療養生活がよりよいものになるよう、ウィッグや乳房補整具の購入費用の一部を助成します。対象、申請方法などくわしくはホームページをご確認のうえ、お問い合わせください。

子育て・教育

「備前市子ども誰でも 通園事業 (試行)」を 開始します

問 こどもまんなか課
☎64-1853

「備前市子ども誰でも通園事業」は、認定子ども園などに通っていないお子さんが、保護者の就労などの要件を問わず、子育て支援センター (伊里認定子ども園併設)

への通園を可能とする制度です。
対 保護者が市内に居住し、住民登録をしている原則0歳6か月から満3歳未満の子ども

実施期間
7月29日(月)～令和7年3月31日(月)

実施施設 子育て支援センター
(伊里認定子ども園内)

利用時間 平日 8時30分～17時

料 1時間 300円
*生活保護世帯は無料

利用の流れ

まずは「備前市子ども誰でも通園事業利用申請フォーム」より利用登録をしてください。その後、市から「利用者番号」の通知が届いたら、利用を希望する時に「利用予約フォーム」より予約して利用してください。



利用登録



利用予約

留意事項

- ・市外に転出した場合は利用できません。
- ・下記のものが必要な場合は持参してください。
【着替え・オムツ・昼食・おやつ・昼寝布団】
- ・キャンセルする場合は必ずこどもまんなか課まで連絡してください。
- ・初回利用時は親子登園をお願いします。



児童扶養手当・特別児童扶養手当の現況届の提出

問 こどもまんなか課
☎64-1853

児童扶養手当、特別児童扶養手当の現況届（所得状況届）を8月上旬に該当者に送付します。受付期間内にこどもまんなか課へ提出してください。

提出のない時は、手当が停止される場合もあります。

受付期間

【児童扶養手当】

8月1日(木)～20日(火)

【特別児童扶養手当】

8月13日(火)～30日(金)

ファミリー・サポート・センター事業

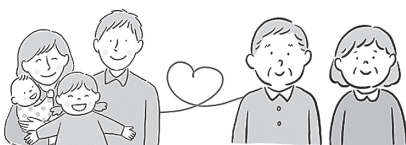
問 東備子どもNPOセンター事務局
☎64-0582
☎090-7375-4174

「子育て♥たすけたい」

育児の援助を受けたい人と援助をおこないたい人とを結びます。

サポート内容

- ・ 保育施設までの送迎
- ・ 保育施設の時間外や学校の放課後時などの預かり
- ・ 冠婚葬祭・保護者が病気の時などの急用時の預かり など



里親制度説明会を開催します

申問 こどもまんなか課
☎64-1853

里親制度とは、さまざまな事情により家庭で生活を送ることができない子どもの養育を支援する制度

です。「里親のことをもっと知りたい」「興味はあるけれど里親になれるの？」など、少しでも里親に興味のある人はぜひお話を聞いてみませんか？

時 8月29日(木) 10時30分～12時

所 市役所3階会議室

対 どなたでも

申込期限 8月23日(金)まで

併せて『里親制度パネル展』を市役所1階ロビーにて8月19日(月)～29日(木)まで開催します。お気軽にお越しください。

イベント・講座

終活講座

「備えよう！老後を安心して過ごすために」

申問 社会福祉課
☎64-1827



遺言や相続、成年後見制度など、知っておきたい制度を分かりやすく紹介します。講座の終了後、希望者を対象に個別相談会を開催します。

事前に申し込みをお願いします。

時 8月28日(水) 13時30分～15時

(終了後、個別相談会)

所 市役所3階大会議室

定 30人 (先着順)

講 晴ればれ岡山サポートテラス

申込期限 8月19日(月)

中央公民館講座 『片付け講座』

申問 中央公民館
☎64-1133

遺品整理・生前整理・特殊清掃・ハウスクリーニングなどをおこなっている、現場を知る生の講師の声を聞いてみませんか？

時 ① 8月24日(土)

10時～ (1時間半位)

② 9月28日(土)

10時～ (1時間半位)

所 市民センター4階講習室

対 市内在住・在勤・在学

定 15人 (先着順)

料 1人 500円 (2回分)

休 月曜日・祝日の翌日

申込期限 ～8月20日(火)

来館またはお電話で

日生地域公民館講座

申問 日生地域公民館
☎72-1006

地域学講座

～郷土の食文化：イカをさばく～料理初心者の方も大歓迎！

今年はイカをさばき、調理します。

時 8月18日(日) 10時～12時

所 日生地域公民館調理実習室

対 市内在住・在勤・在学

定 20人 (定員を超えた場合は抽選)

講 木村鮮魚店

料 1人 1,000円

申込期限 8月10日(土) 15時



防災講座

いつ起こるか分からない災害への備えはできていますか。

みんなで防災力を高めましょう。

時 9月5日(木) 10時～12時

所 日生地域公民館2階会議室

対 市内在住・在勤・在学

定 30人 (定員を超えた場合は抽選)

講 東備消防職員

料 無料

申込期限 8月29日(木) 15時



吉永地域公民館講座 「今から、取り組もう！防災講座」

申問 吉永地域公民館
☎84-3839

地震や台風・大雨など、災害への備えは重要です。「日々の備え」から家族の防災力を高めるためのポイントなどを紹介します。

時 9月18日(水) 10時～12時

所 吉永地域公民館研修会議室

定 40人 (先着順)

※定員になり次第締め切ります。
講 明治安田生命保険相互会社、
 東備消防職員
料 無料
休 月曜日、祝日の翌日
申込期限 8月20日(火)～9月11日(水)

**加子浦歴史文化館
 企画展「縁起と祭礼
 -日生の社寺-」**

問 加子浦歴史文化館
 ☎72-9026



古くから漁業や海運業といった海と共に生きてきた町である日生は、海や漁業の神をまつり、門信徒による浄財で寺を建立、再建するなどあつい信仰心を持っていました。今回はそうした日生の社寺を祭礼とともに紹介します。
時 8月10日(土)～9月30日(月)
料 無料
休 火曜日・祝日の翌日
 8月6日(火)～9日(金)は展示替えのため休館
開館時間 9時～16時30分

**吉永美術館 秋の所蔵品展
 【横山大観喜寿祝色紙集】**

問 吉永地域公民館
 ☎84-3839

昭和19(1944)年、当時の日本美術院同人22人が横山大観の喜寿を祝う会で贈呈した色紙集「横山大観喜寿祝色紙集(複製)」を展示します。
時 8月17日(土)～10月6日(日)
 9時～16時30分
休 月曜日、祝日の翌日
入 無料



前田青邨「武士」



奥村土牛「菖蒲」

備前市の市外局番は「0869」です

**こどもの「作りたい!」を応援
 ~今日からこどもシェフデビュー~**

申問
 各地区栄養委員または保健課
 ☎64-1820

★講話「こどもシェフがつくる!満点あさごはん」

調理実習は「オリジナルおにぎらず、カラフルカップサラダ、ふりふり♪ブルーベリーラッシー」を作ります。わくわく楽しいこどもクッキングの参加をお待ちしています。

時 8月17日(土) 10時～

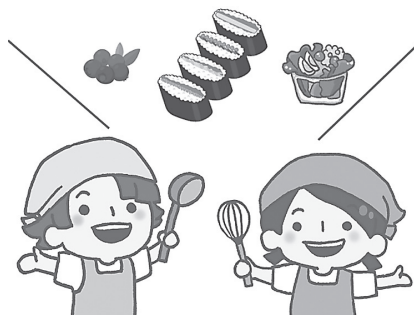
所 木生公民館

対 市内在住の小学生

料 無料

持 エプロン、バンダナ、マスク、筆記用具、お手ふき1枚、お茶、ご家庭の味噌汁50cc(希望者)
 ※塩分測定します。

申込期限 8月9日(金)まで



ウィズびぜん “虹の広場”

問 市民協働課
 ☎64-1806

『認知症予防のための音楽療法』

時 9月6日(金) 10時～11時30分

所 ウィズびぜん

内

- ・音楽療法士の石野あおい先生と一緒に歌って笑って楽しみましょう
- ・生き粋びぜん体操

料 無料

定 20人程度(先着順)

担当 ウィズびぜん登録団体：トウッティ、備前視覚障害者協会、みつば会

申込期限 8月30日(金)までに(当日参加可)

くらし

下水道排水設備工事責任技術者共通試験

申問 上下水道課
 ☎64-1864



時 12月8日(日)

所 コンベックス岡山国際会議場

受付期間 9月9日(月)～20日(金)

※令和6年度は岡山会場だけで試験をおこないます。試験前の講習会はおこないません。

明るい選挙啓発標語募集

問 選挙管理委員会事務局
 ☎64-1838
 [FAX] 64-1845
 東片上126番地
 bzsenkyo@city.bizen.lg.jp

投票参加やきれいな選挙など「明るい選挙」を呼びかける標語を募集します。

応募作品

1通につき作品1点
 (自作で未発表のもの。記号など含め20字以内)

応募方法

学校名(または住所)・氏名(ふりがな)・年齢・性別を記入し郵送、FAX、メールにて送付してください。

申込期限 9月6日(金)必着



みんなからの応募
 待ってるよ

明るい選挙キャラクター
 選挙のめいすいくん

2024年全国家計構造調査 が10月から始まります

問 企画課

☎64-1871

全国家計構造調査は、10月・11月の2か月間、調査対象となった世帯の皆さんに収入や支出などを回答いただき、国民生活の実態を明らかにするものです。

調査結果は、国民生活に身近なさまざまな政策などに役立てられます。

対象世帯へは調査員が8月から協力のお願いに訪問しますので調査の意義・重要性をご理解いただき、ご協力をよろしくお願いいたします。

もにす認定を受けて、 障がい者雇用のロール モデルになりませんか？

問 ハローワーク和気

☎93-1191

ハローワーク備前

☎64-2340



「障害者雇用に関する優良な中小事業主に対する認定制度（もにす認定制度）」は、厚生労働大臣が障がい者の雇用の促進や安定に関する取り組みなどの優良な中小企業を認定する制度です。

認定事業主は、自社の商品・サービスや広告等に「もにすマーク」を表示できるほか、日本政策金融公庫の低利融資、公共調達などの加点評価を受けられる場合もあります。また、認定事業主における取り組みを厚生労働省・ハローワークが積極的に周知広報をおこなうことにより、認定事業主の社会的認知度を高めます。



もにすマーク

2024年度

岡山県事業「男性育休が 当たり前な社会へ！ 男性育児取得等促進事業」

問 岡山県男性育児休業

取得促進奨励金

事務局

(岡山県中小企業団体中央会)

☎086-224-2245



岡山県では、男女がともに安心して子育てしながら働ける社会の実現を目指し、県内企業などに対して、男性従業員の育児休業取得期間に応じた奨励金を支給しています。

令和6年4月1日以降に通算14日以上育児休業から復帰している従業員を雇用している雇用保険適用事業所の事業主が対象で、1事業主当たり100万円/年度まで支給可能です。

なお、県が主催する経営層向けセミナーの受講を奨励金の支給要件としています。奨励金の申請を検討される場合には、あらかじめセミナーの受講をお願いします。

事業主の皆様へ
男性育休が当たり前な社会へ！
申請受付開始 7月17日(水)

岡山県 男性育児休業 取得促進奨励金

☑雇用する従業員数にかかわらず申請できます!!

100万円/年度

事業主当たり

対象となる取組	奨励金の額	アパレル企業等での特別取組に該当する場合
通算14日以上、1か月未満の男性従業員の育児休業取得	10万円	15万円
通算1か月以上の男性従業員の育児休業取得	20万円	30万円
労働基準手当等加算	上限10万円	上限15万円

申請期限 復元の翌日から4か月以内
又は7月31日のいずれか早い日

※アパレル企業等：卸・小売子母体企業（アパレル企業）
アパレル企業（アパレル企業）
アパレル企業（アパレル企業）
アパレル企業（アパレル企業）

年次有給休暇を 取得しやすい環境づくりに 取り組みましょう！

問 岡山労働局

雇用環境・均等室

☎086-225-2017



働き方・休み方の改善をこれからも継続的にこなすためには、計画的な業務運営や休暇の分散化にも資する年次有給休暇の計画的付与制度や、労働者のさまざまな事情に応じた柔軟な働き方・休み方

に資する時間単位の年次有給休暇の活用が効果的です。労使一体となって年次有給休暇を上手に活用するために、導入をご検討ください。

お盆はご家族と話す貴重な 機会です！ 相続について話し合いを してみませんか？

問 岡山地方法務局

備前支局

☎64-2770



遺言書は相続手続をスムーズに進めることに役立ちます。相続をめぐるトラブルを防止するためにも、大切な人のために遺言書を作成し、遺産を誰に相続させるかなど、ご自身の意思を記しておきませんか？そして、遺言書を作成した後は、遺言書の紛失や改ざんの心配がない法務局の「自筆証書遺言書保管制度」をぜひご利用ください。手続についてご不明な点は、お気軽におたずねください。

～四島想い 心に点す 返還の火～

8月は北方領土返還運動 全国強調月間です

問 岡山県北方領土返還

要求運動県民会議

(事務局：岡山県総合

政策局公聴広報課内)

☎086-226-7158

択捉島（えとろふとう）、国後島（くなしりとう）、色丹島（しこたんとう）および歯舞群島（はばまいぐんとう）の北方四島は我が国固有の領土です。

北方四島の日も早い返還のためには、私たちみんながこの問題への理解と関心を深め、世論を結集させることが重要です。

北方領土の早期返還実現に向けて、皆様のご理解とご協力をお願いします。

人権について考えよう

問 市民協働課 ☎64-1806
 [FAX]64-4094
 〒705-8602 東片上126
 Eメール bzkyoudou@city.bizen.lg.jp

備前市人権啓発標語募集!

男女共同参画の啓発、女性、子ども、高齢者、障がいのある人、同和問題、外国人など、さまざまな人権問題に対する幅広い理解と認識を深め、人権意識の高揚を促す作品を募集します。

応募資格 市内在住または在勤・在学の人

応募方法 「人権啓発標語」1人1点(30字以内)まで、用紙(何でも可)に標語と住所、氏名、連絡先を記入して、郵便、FAX、Eメールで送付または持参してください。



※受賞者には記念品があります。

申 9月5日(木)まで

「こどもの人権相談」強化週間実施 ～「あなたの笑顔 守りたい」 こどもの人権110番～ 8月21日(水)～27日(火)

「いじめ」を受けている、でも誰にも言えない。そんな悩みを抱えていたら…お電話ください。一緒に考えましょう。

受付時間 8時30分～19時(ただし、土曜日、日曜日は10時～17時)
 (相談担当者)

法務局職員および人権擁護委員
 「こどもの人権110番」

☎0120-007-110
 (全国共通・通話料無料)

※IP電話からは接続できません。

人権啓発ラジオ番組

「夕焼けの向こう」放送中!

小学生の美咲と健太2人を中心にした、人権に関わる素朴な疑問を、子どもの目とおして会話形式で考える人権啓発ラジオ番組です。

放送日時 毎月第1土曜日
 17時50分～17時55分

放送局 山陽放送ラジオ (RSK)

子どもの人権相談所開設

8月の人権擁護委員による『なやみごと相談所』では、子どもの人権相談所も併せて開設します。

- (p.15参照)
- ・ 8月16日(金)
10時～12時
吉永地域公民館
 - ・ 8月20日(火)
13時～15時
市役所4階会議室
 - ・ 8月27日(火)
13時～15時
日生総合支所

全国一斉 子どものための 養育費相談会

問 岡山県司法書士会事務局
 ☎086-226-0470

岡山県司法書士会は全国青年司法書士協議会と共催で、養育費に関する電話相談会を開催します。養育費に悩みのある人はぜひご相談ください。

時 8月31日(土) 10時～21時

料 無料

専用電話 0120-567-301
 (当日のみ)

* 秘密厳守・予約不要

手話を使ってみよう

8月11日「山の日」は平成28年に施行された国民の祝日です。山に親しむ機会を得て、山の恩恵に感謝する日とされています。

【山】山のかたちをなぞります



山

市営住宅・特定公共賃貸 住宅の入居者を募集しています

申問
 土地住宅政策課 ☎64-1851
 三石総合支所 ☎62-0501
 日生総合支所 ☎72-1104
 吉永総合支所 ☎84-2513



募集期間 8月7日(水)～14日(水)

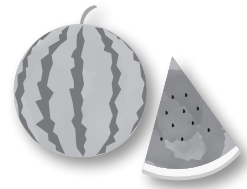
所 日生町スワ団地

【市営住宅】

【特定公共賃貸住宅】

吉永町吉永中団地

【特定公共賃貸住宅】



監査委員の選任



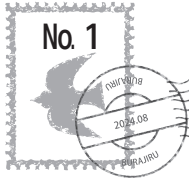
尾川 直行さん
 (西片上 79歳)

議会選出監査委員に、市議会議員の尾川直行さんが選任されました。任期は、令和6年7月1日から令和8年5月31日です。

■監査委員は、市の財務に関する事務の執行および経営に係る事業の管理が、法令などに従って適正に行われているかどうか、合理的かつ効率的におこなわれているかどうかなど、行政運営全般において監査や検査、審査をおこないます。

問 監査委員事務局 ☎64-1839

No. 1



JICA海外協力隊通信～ベレンから備前へ～ 自己紹介とJICA海外協力隊について



はじめまして、形山千明です。小学校も中学校も高校も子育ても備前市で過ごしました。そして今、JICA海外協力隊員としてブラジルにいます。JICA 海外協力隊は、開発途上国からの要請で政府から派遣されるボランティアです。活動期間は2年間で、さまざまな国にさまざまな職種で派遣されます。ブラジルは開発途上国ではありませんが、文化交流や日本語教育などを目的に派遣が続いています。応募できる年齢は20歳から69歳です。ぜひ、皆さんも自分の強みを活かして海外で誰かの何かの役に立つ活動にチャレンジしてみたいはいかがでしょうか。

ブラジルに来て3か月が過ぎます。私が暮らすベレン市はアマゾン河の河口の町です。アマゾンと書くと通販会社、ワニやジャングルを想像するかもしれませんが。こちらの気候、活動のこと、生活のこと、移住者の歴史、在外岡山県人会、子どもたちの様子、カーニバルなど、少しずつこの紙面を通してお伝えしたいと考えています。

いつかBIZENとBELEM（似ていると思いましたが、そうでもないかな）の友好交流が実現する日を夢見て・・・。



備前市町内会長・区長等永年勤続表彰 およびボランティア活動感謝状贈呈

6月28日(金)、備前市役所にて令和6年度備前市町内会長・区長等永年勤続表彰式およびボランティア活動感謝状贈呈式がおこなわれました。

町内会長・区長等永年勤続表彰は、町内会長・区長として多年にわたり地域活動の推進ならびに地方自治の発展に尽くした功績をたたえるものです。またボランティア活動感謝状贈呈式では、環境美化活動で他の模範となった人に感謝状が贈呈されました。

【市長表彰】

なかむらよしゆき 中村吉行さん（三石）、のりつぐとしのぶ 則次敏伸さん（吉永）

【市長感謝状】

きいよしお 紀井祥男さん（香登）、きたぐちまさひろ 北口政浩さん（伊部）
おおがまたかし 大釜孝志さん（三石）

【ボランティア活動感謝状】

ひがし 東 五男さん（伊部）、もり あきら 森 章さん（伊部）



佐藤陶崖 江戸後期伊部の生んだ偉才
～備前焼や地域の発展に尽力～

佐藤陶崖（1785-1843）は江戸時代後期、備前焼の里・伊部の地に生きた文人、医師であり、陶工・窯元として主に細工物を手掛け、村方の代表として地域に尽くした人物でもある。市歴史民俗資料館が生涯を紹介した冊子の副題には「江戸後期伊部の生んだ偉才」とある。

陶崖が近年、注目されたのは、市教育委員会が平成7年度から3か年かけて実施した備前焼紀年銘土型調査においてである。江戸時代後期の備前焼の細工物は、陶土を素焼きにした型を組み合わせて作られるのが主流だった。この調査で佐藤家から紀年銘入りの土型が大量に確認されたが、その多くが陶崖のものだった。調査の成果を受けて陶崖を中心にした展覧会が企画され、冊子が作られたわけである。

佐藤家の世業は家伝薬「延寿真噫散」などの売薬業や製陶業だった。陶崖は6歳の時、製陶に携わっていた父を病で亡くし、製薬業を営む伯父に養育されることになる。伯父から四書・五経などの漢籍を、家向かいの窯元六姓・金重家の安吉に陶技を学んだ。さらに絵を香登西村（現香登）の画家小橋平威に、詩文は北方村（現吉永町岩崎）の武元登々庵・君立兄弟に師事、岡山藩儒万波醒廬、岡山藩士斎藤一興らの学者、文人とも親しく交わった。

陶工としては細工物が主で、漢詩や竹、蘭などの絵を彫った文人趣味の角徳利なども人気を博した。この技法を備前焼に用いたのは陶崖が初めてと言われる。

文政2（1819）年には備前焼陶書としては最初の刊行書『菅むし路』を出した。この本は岡山藩医山内五達が著した『備前州伊部陶器考』を少し改訂し、斎藤一興らの序文を付けて刊行したものだ。

経費節減と製品の回転を早める目的で小窯の築窯を提案し、天保3（1832）年に不老山麓に天保窯、同11年には南大窯西の榎原山麓に小窯が造られた。

履掛天神宮（伊部）の本殿に備前焼の屋根瓦を葺いたのも陶崖で「伊部のリーダー的立場の陶崖が香登の瓦師に作らせた」と、先の冊子を執筆した市文化財保護審議委員会委員長の小西通雄さん（75）＝新庄＝は話す。備前焼瓦を葺いた江戸時代の建物は国宝の旧閑谷学校講堂（閑谷）が知られるが、こちらも極めて貴重な事例である。

さらに興味をそそられるのは、天保13年、陶崖が書き出し人となり、伊部の窯方一統43人が連名で虫明焼の差し止めを岡山藩に請願していることである。虫明焼は岡山藩筆頭家老伊木家が陣屋を構えた邑久郡虫明村（現瀬戸内市邑久町虫明）で江戸時代中期から焼き始められ、今も続く京焼系の施釉陶磁器だが、天保年間に備前焼そっくりの焼き締め陶を量産した。これを知った伊部の窯元が藩に抗議したのである。結果、藩の命令で虫明焼はこの年廃窯となる。因縁話めくが、この時の伊木家の当主忠澄（三猿斎）は陶崖の義子だった。というのも、妻糸は岡山藩家老土倉市正の寵愛を受けて忠澄らを生んだが、土倉の死去により糸は陶崖に嫁ぎ、忠澄は伊木家の家督を継いでいたからである。茶人としても知られる忠澄はその後、窯を再興、京都から陶工を招いて茶陶を焼かせている。

このように陶崖は、名主も務め村方を代表する人物として地域の発展に尽くすが、一時期、山林の所有権をめぐる伊部村と浦伊部村の争いで大庄屋の怒りを買ひ、苗字を取り上げられ郡払い（和気郡外追放）の憂き目にも遭っている。

医師としての陶崖は、播州室津（現兵庫県たつの市御津町室津）の漢方医名村金水に7年間、腹部を診察して治療をする腹候の術を学び、自らを「日本古医腹診嫡流 佐藤陶崖」と称した。また長崎の蘭方医から蘭方の教授も受けている。自著『日本医蘇』などをはじめ、陶崖所蔵の医学書は80冊を超えて多岐にわたり、日本の医学・医療が変革していく中で意欲的に研鑽を積んでいる姿が浮かび上がる。

不老川に架けられた旧山陽道伊部橋の東詰めに置かれた石地蔵は文政10（1827）年、陶崖と糸の第二子が早世する直前に糸が建てたものだ。ここからは今も佐藤家が眺められ、糸の祈りとともに、200年前にこの地に生き、多方面に才能を発揮した陶崖の生涯をしのぶことができる。（備前市文化芸術振興財団・大橋宗志）



佐藤陶崖の妻糸が建てた石地蔵の横で「陶崖は伊部に尽くした偉才だ」と話す小西通雄さん

年金生活者支援給付金制度とは？

年金生活者支援給付金は、公的年金などの収入やその他の所得額が一定基準額以下の年金受給者の生活を支援するために、年金に上乗せして支給されます。受け取るには、年金生活者支援給付金請求書の提出が必要です。対象者には、令和6年9月頃から順次、日本年金機構から請求書(はがき型)を送付予定です。

承認を受け、2年目以降も支給要件を満たす場合、手続きは原則不要となります。また、支給要件を満たさなくなった場合は「不該当通知書」が送付され、支給されなくなります。

【対象となる人】

①老齢基礎年金を受給している人で、3つの要件をすべて満たしている人

1. 65歳以上であること。
2. 請求する人の世帯全員の市町村民税が非課税となっていること。
3. 前年の年金収入額とその他の所得額の合計が881,200円以下であること。

日本年金機構 支援給付金



②障害基礎年金・遺族基礎年金を受給している人で以下の要件を満たしている人

前年の所得額が4,721,000+扶養親族の数×38万円^(※)以下であること。

※扶養親族の年齢に応じて増減があります。

問岡山東年金事務所(☎086-270-7925(音声案内①→②))、市民課(☎64-1818)、三石総合支所(☎62-0501)、日生総合支所(☎72-1102)、吉永総合支所(☎84-2512)

伝えていきたい備前の味

～地場産物を使った料理や郷土料理の作り方を紹介します～

問保健課(☎64-1820)

～蒸しなすと豚肉のパワーサラダ～

〈1人分当たり エネルギー 117kcal、塩分0.7g〉

一皿で
栄養満点★



動画をご覧になれます



【作り方】

- ①なすは洗って乱切りにし、耐熱皿にのせてふんわりとラップをかけ、電子レンジ600Wで約3分加熱をし、粗熱をとる。
- ②豚肉は茹でて粗熱をとり、一口大に切る。
- ③オクラは茹でて1cm幅の輪切りに、ミニトマトはヘタをとって半分に、かいわれ大根は半分の長さに切る。
- ④ボウルに(A)、①、②、③を入れて和える。
- ⑤器に盛り付け、砕いたナッツを散らして完成。

★今月の地場産物：なす(7月～9月)

なすの皮部分に多く含まれるナスニンには抗酸化作用があり、老化防止やがんの予防効果が期待されます。

★備前市には「鶴海なす」といわれる特産品があります！

「鶴海なす」は、備前市の鶴海地区で明治時代から生産が始まったとされています。

一般的ななすに比べ、果肉・皮ともにやわらかく絶品で、生産量が少ないことから「幻のなす」とも言われています。市内の飲食店で味わえるかも☆

【材料 2人分】

- ・なす 1本
- ・豚しゃぶ肉 90g
- ・オクラ 3本
- ・かいわれ大根 30g
- ・ミニトマト 6個
- 長ネギのみじんぎり 6cm分
 - 酢 大さじ1/2
 - (A) こいくちしょうゆ 大さじ1/2
 - おろししょうが 小さじ1/2
 - ごま油 小さじ1/2
- ・ミックスナッツ(お好みで) 適量

税金の納期限9月2日(月)まで

市・県民税(2期)、国民健康保険税(2期)、後期高齢者医療保険料(2期)、介護保険料(3期)

納期限を過ぎると延滞金が発生することがあります。口座振替は納期末日に自動引落されるので、払い忘れることなく確実に納期限内納付ができますのでご利用ください。口座振替は引き落とししたい金融機関窓口で手続きが可能です。

問税務課(☎64-1814) 窓口納付対応時間:月曜日～金曜日 8:30～17:00(祝日除く)

水道・下水道料金

水道料金および
下水道使用料の納期限は
8月16日(金)です。

問上下水道課
(☎64-1862)

備前会場 本庁4階会議室 **問 ☎64-1823**
 公証相談 20日(火) 13:30~15:30 *要予約(1週間前から)
 なやみごと・行政・住宅相談 20日(火) 13:00~15:00

日生会場 日生総合支所
 なやみごと・行政相談 27日(火) 13:00~15:00 **問 ☎72-1104**
 心配ごと相談 27日(火) 13:00~15:00 **問 社協 ☎72-2510**
 年金相談(要予約) 8日(木) 10:00~12:00 **問 岡山東年金事務所 お客様相談室 ☎086-270-7925(音声案内①→②)**
 13:00~15:00

吉永会場 吉永地域公民館
 なやみごと・行政相談 16日(金) 10:00~12:00 **問 ☎84-2511**
 心配ごと相談 16日(金) 10:00~12:00 **問 社協 ☎84-3839**

社会福祉協議会 本庁2階 **問 ☎64-3033**
 弁護士による法律相談 27日(火) 13:00~16:00 *要予約(1週間前の
 ※13日(火)は休み 午前8時30分から受付)
 子育てなんでも相談 月~金曜日 8:30~17:15 *要予約
 一般相談 毎週(木) 13:00~15:00 電話相談可
 ※15日(木)は休み

【有料】東備法律相談センター(和気町総合福祉センター)

毎週水曜日 13:00~16:10 *要予約 **問 ☎086-234-5888**

無料利用券がありますので、ご活用ください。 **問 市民協働課 ☎64-1823**

妊娠・出産・子育ての相談

こどもまんなか課 **問 ☎64-1853**

育児相談

子育て支援センター **問 ☎67-1115**

青少年育成相談

青少年育成センター **問 ☎64-4158**

DV相談

市民協働課 **問 ☎64-1806**

消費生活相談

危機管理課 **問 ☎64-1876**

生活困窮者自立相談

社会福祉課 **問 ☎64-1826**

市内スポーツ施設ご案内(8月分)

体育施設	問い合わせ先
チオビタ運動公園	☎63-3811
伊部運動公園	
三石運動公園	
チオビタ運動公園温水プール	☎63-3812
日生運動公園	☎72-2226
シーサイドプールひなせ	☎72-1741
吉永B&G海洋センター	☎84-3776

◆利用時間 9:00~21:00

・チオビタ運動公園温水プール 10:00~20:30

・シーサイドプールひなせ 11:30~20:30 (土・日曜・振替休日の月曜日は19:00まで)

◆休園(館)日 5日(月)、13日(火)、19日(月) 26日(月)



行事予定

■体育施設使用予約



二次元コードより予約、または各施設へお問い合わせください。

人口の動き 6月30日現在()内は前月比

世帯数	15,327 (-15世帯)	男	14,977人 (-33人)
総人口	31,011人 (-56人)	女	16,034人 (-23人)
◆6月中の異動状況	出生 4人	死亡	40人
	転入 67人	転出	87人

備前市ゆかりのスポーツ選手

問文化スポーツ振興課 (☎63-3813)

ふくしましょうた
福島章太選手
 中日ドラゴンズ所属

備前市出身の福島章太選手は、中日ドラゴンズに所属するプロ野球選手です。片上小学校、備前中学校卒業後は、倉敷工業高校に進学し、ドラフト4位で中日ドラゴンズに入団しました。左投げのピッチャーとして、最速153キロの直球を武器に右打者の内角に突くクロスファイヤー*は必見です！昨年8月には、1軍デビューを果たし、1軍定着に向けて活躍が期待されます！備前市から福島章太選手に応援の声を届けましょう！

※野球用語解説

・クロスファイヤー・・・ピッチャーが利き腕の対角線上コースに投げ込むストレートのこと。



©中日ドラゴンズ



©中日ドラゴンズ



本館 市立図書館（市民センター内 ☎64-1134）
日生 日生分館（日生市民会館内 ☎72-1085）
吉永 吉永分館（吉永地域公民館内 ☎84-2605）
 ◆開館時間 9:30～18:00
 ◆休館日 毎週月曜日、13日(火)、30日(金)

よみきかせ会 乳児 幼児 小学生

	よみきかせ会	対象	とき
本館	おはなしの森	乳児	20日(火) 10:30～11:30
	おはなし広場	幼児	10日(土) 10:30～11:30
日生	おはなしみかん	乳児	1日(木) 10:30～11:30
	海辺のおはなし会	幼児	17日(土) 10:30～11:30
吉永	もこもこ	乳児	6日(火) 10:30～11:30
	よみきかせ会	幼児	24日(土) 10:30～11:30

自動車文庫巡回日程



	とき	ところ
6日(火)	11:00～11:30	日生町漁協頭島支所前
	13:30～14:00	日生東公民館
	14:10～14:40	日生認定こども園
	15:00～15:30	旧日生病院跡地
15日(木)	11:00～11:30	穂浪コミュニティハウス
	13:30～14:00	東鶴山公民館
	14:15～14:45	鶴海自治公民館
16日(金)	15:15～15:45	西鶴山公民館
	10:15～10:45	伊部公民館(リフレセンターびぜん)
	11:00～11:30	いんべ通園センター
	14:00～14:30	香登公民館
21日(水)	15:00～15:30	伊部小放課後児童クラブ(かぜのこ)前
	10:30～11:00	神根公民館
	11:30～12:00	三国民館
	14:30～15:00	三石ふれあいセンター

今月のオススメ BOOK

本で紹介はTRC MARCより抜粋

本館 『だんごっこ?』
 あすいまい/作 ほるぶ出版
 ずん、でん、どん、だん、だんごっこ!
 見たらしだんごに、3色だんご。あれ!? おいしそうなおだんごが、リズムにのっていつのまにか違うものに!? 楽しくてインパクトのある笑顔ひろがる絵本。

日生 『生きてるってどういうこと?』
 谷川俊太郎/詩 光文社
 動物や植物たちの生命力を強く美しく、そして精緻に描いた宮内ヨシオの透明水彩のイラストと、「生きる力」や「幸福」についてうたった谷川俊太郎のこぼれ話を合わせた詩画集。

吉永 『東大式1日1分なぞとき英単語』
 青木健/著 飛鳥新社
 水の中に入れると泡を出して沈んでしまうものは? ブックブック→Book(本)! 東大記憶王・青木健による、遊びながら学べる英単語の本。たった50問のなぞときで小中学生が学ぶ300語を身につけることができる。

乳幼児健診・育児相談

内容	とき(受付)	対象	ところ
3～4か月児健診		対象児数調整のため中止	市役所2階 健診ルーム
1歳6か月児健診	8月21日(水) 13:00～13:30	令和5年2月生	
2歳6か月児歯科健診	8月8日(木) 13:00～13:15	令和4年2月生	
3歳6か月児健診	8月28日(水) 12:40～13:00	令和3年2月生	
かみかみ離乳食と歯の教室	8月6日(火) 9:40～10:00	令和5年10月生	

8月 休日当番医

※休日当番医(診療時間9時～17時)
 ※変更になる場合がありますので、事前にご確認ください。



4日(日)	日生病院 たかばクリニック	寒河 吉永中	☎72-1111 ☎84-2017
11日(日)	備前病院 ほのぼファミリークリニック	伊部 和気町泉	☎64-3385 ☎93-0001
12日(月)	吉永病院 木村内科	吉永中 伊部	☎84-2120 ☎64-3497
18日(日)	日生病院 浦上医院	寒河 穂浪	☎72-1111 ☎67-0302
25日(日)	草加病院 木村医院	西片上 西片上	☎64-3811 ☎64-2277

親と子のつどいのひろば

就学前の親子がいつでも利用できます。

最新情報はこちら



わくわく一む	月～土曜日(月・土隔週) (伊部小学校裏)	10:00～15:00 ☎64-0087
うみっこ丸	月～金曜日 (旧市社会福祉協議会日生支所裏)	9:00～14:00 ☎070-5425-8461
しずちゃん家(ち)	月～金曜日 (旧吉永保育園)	9:00～14:00 ☎080-5758-3375
備前プレーパーク! 森の冒険みつ基地	火～土曜日 (久々井のお山)	10:00～15:00 ☎090-4722-9084
子育て支援センター	(伊里認定こども園内)	☎67-1115

◆施設開放日 月・火・木・金曜日 10:00～15:00 水曜日 12:00～17:00
 ※出前保育(水曜日)・育児相談(8月の相談参照)
 ◆8月の行事(10:00～11:00)
 くわしくは子育て支援センターへお問い合わせください。

8月2日(金)	お話いっぱい
8月9日(金)	えがおルームで遊ぼう
8月23日(金)	親子でリズム遊び



広告募集中 広告掲載についてのお問い合わせは、広報戦略課 (☎64-1812) へ

広告



日生運輸は、総合物流サービスに最高の品質を提供し、お客様の信頼を得るために日々満足度の向上を図ります。

- 海陸運輸倉庫業(保冷・危険物・薬品) ●港湾荷役通関業
- 冷蔵運送 ●保税蔵置 通運業
- エコ・リサイクル輸送 ●液体輸送

HINASE GROUP 株式会社日生運輸 / 備前観光サービス株式会社 / 日生カーサービス株式会社 / 日生トーム株式会社

日生運輸株式会社
備前市伊里中 588-1 TEL. 0869-67-2555
日生運輸 岡山 検索

紙と印刷
雑貨と喫茶

8月23日(金) OPEN

営業時間 / 9:30 ~ 17:30 定休日 / 水・木

岡山県備前市西片上31
bitokkou.com ✉ bitokkou@gmail.com

OHNISHI PRINTING 株式会社 大西商店印刷部 創業 1920年 備前市西片上62 tel.0869-64-2111

専用駐車場 (備前市西片上52)
平日 3台 土日祝 10台



集まれ!! 元気な **60歳以上の方** **会員募集中!!**

シルバー人材センターで働きませんか!

入会説明会 **8月9日(金)**
午後1時30分~ 備前市シルバー人材センター事務所
公益社団法人 備前市シルバー人材センター
備前市伊部1776-1(旧伊部公民館の南側) 準備の都合上、予約をしてお参加ください

まずは、入会説明会へ ☎64-3038



情報技術を使って
「まなぶ」と「はたらく」を楽しく

LINES

教育ICTコンサルタント業務

教育ICT機器販売 ヘルプデスク×ICT支援員派遣 カスタマーサポート

株式会社ライズオカヤマ 〒705-0001 岡山県備前市伊部1722-1 Tel 0869-63-1011



外壁・屋根塗装専門店

創業50年 5000件以上の施工実績
仲介業者を通さない、完全自社施工にこだわり続けて50年。

20% OFF

外壁塗装(シリコン塗装)
通常 955,625円 (税込)
69,500円 (税込) (764,500円 税込)
毎月先着限定 **3名様**

施工内容 / 足場代・外壁塗装
付帯工事 (塀・軒天・破風板・基礎)
※総床面積30坪まで

建築士のいる塗装屋 株式会社 **イwashou** 10年保証 ご相談お見積り無料
0120-932-576

岡山県備前市伊部1776-1 受付時間/8:00~20:00 [イwashou岡山] 検索


plat-ako CINEMA **プラット赤穂シネマ**

では、以下をはじめ様々な作品を上映予定!!

- 7月 から キングダム 大將軍の帰還
- 7月 から 怪盗グルーのミニオン超変身
- 8月 から 映画クレヨンしんちゃん オラたちの恐竜日記

上映時間等詳しくはHPをご覧ください。

赤穂市加里屋 290-10 プラット赤穂 2階
Tel 0791-45-0258 公式HP <https://www.plat-ako.com/>




事業主のみなさん会社や商品をPRしませんか (規格 価格改定)

広報びぜん・市ホームページ 広告募集中

* 1事業所で複数枠の広告ができるようになります!
目立つ裏表紙に大きな広告を載せてみませんか

規格	掲載料/枠 (月額)
フルカラー (裏表紙) 縦46mm×横90mm	15,400円
フルカラー (中ページ) 縦46mm×横90mm	13,200円
2色カラー (中ページ) 縦46mm×横90mm	11,000円

くわしくはこちら 

全ての市民のための
一海のみえる図書館

新図書館

ができるまで

くわしくはこちら 



before



after





内部の改修と窓の補助を利用して外部の改修を行いました。

一級建築士事務所
(株)小林工務店
HOME-KOBA
～創業 72周年～
備前市西片上1526
64-2608



安心査定の高価買取店 **宝瓶買取5,000円以上保証!!**

備前焼買取
古美術品・茶器も買取可能

査定無料 相談無料 出張無料



※割れ・欠けは対象外



岡山県古物商許可 第62292R033572号

TEL:0869-93-4609 〒705-0002 岡山県備前市浦伊部159-8

相続手続き 相続登記 遺言書作成 不動産名義変更 などは

司法書士れんげ法務事務所
にお任せください! LINEからもお問い合わせいただけます^^

0120-764-178 相談無料 9:00-18:00 土日祝日も対応 相続 れんげ 検索



代表 / 梅本光

松本寺霊園 備前市吉永町吉永中300番地1
JR吉永駅から徒歩7分

宗派を問わず、
どなたでもご利用いただける永代供養霊園

お問い合わせ、お申し込みは
“墓石・墓じまい工事
・永代供養霊園”





有限会社 川口屋石材店 備前市三石1124番地6
TEL 0869-62-2417 携帯 090-4599-2907



備前市公式LINEから
広報びぜんが読めます



友だち登録はこちら





イベント
市からの
お知らせ

他にも、
旬な情報を
お届けします!

検診
テレビ放送

- 「広報びぜん」は自治会などを通じてお届けしています。
- その他、市施設などや市内のコンビニエンスストアに設置していますのでご利用ください。
- この広報紙は環境にやさしい植物油インキで印刷しています。
- ユニバーサルデザイン(UD)の考えに基づいた見やすいデザインの文字を採用しています。

●発行/備前市役所 〒705-8602 岡山県備前市東片上126 ☎0869-64-3301(代表) FAX0869-64-3845(代表)
●URL <https://www.city.bizen.okayama.jp/> ●Eメール bzkouhou@city.bizen.lg.jp
●毎月1日発行 ●編集/広報戦略課 (☎0869-64-1812 ※広報紙についてのお問い合わせはこちら)

