

海とみどりと炎のまち

広報

びせん

Bizen

2024



令和6年

1  
月号

新春

トピックス

- 新年あいさつ
- 二十歳の決意



CONTENTS

- 02-03 新年あいさつ
- 04 頓宮裕真選手備前市長スポーツ特別表彰式・講演会、市Facebook「いいね」数トップ5
- 05 マイナンバーカードBポイント結果報告
- 06-08 税に関するお知らせ  
功労表彰・善行表彰
- 09 消防団出初式  
備前市文学賞入賞者
- 10 二十歳の抱負
- 11 二十歳の集い、国民年金、パブリックコメント
- 12 スポ少だより  
放課後児童クラブ  
ふるさとづくり事業・まちづくりの協働事業募集
- 13 100歳、年始業務  
高規格救急車寄贈  
農業者・漁業者サポート補助金
- 14-17 お知らせ、納税  
(連載)世界とつながる備前の教育
- 18 相談
- 19 保健情報  
伝えていきたい備前の味
- 20 図書館だより、つどいのひろば
- 21 備前緑陽高校通信  
地域おこし協力隊、休日当番医
- 22-24 広告



「令和六年 新年あいさつ」

新年明けまして  
おめでとーございませす



備前市長 吉村武司



市民の皆様におかれましては、清々しい新春をお迎えのこととお慶び申し上げます。

備前市では、市の未来をかたちづくる施設として、備前焼をはじめその他の芸術文化の魅力や情報発信の拠点となる新たな備前焼ミュージアム、旧アルファビゼンの一部を解体し新たな市民の交流拠点となる複合施設、全ての市民が多様に使えるサードプレイスとしての海の見える新図書館について、整備を進めております。それぞれが新たな備

前市のランドマークになることを期待しております。

また、本市は昨年5月にSDGs未来都市に選定され、「誰一人取り残さない」社会の実現を目指し、DXの推進など各種事業に取り組んでおります。現在、市民へのスマートフォン貸与事業を実施しており、みんながスマホを持ち、そのスマホを活用し、市役所の窓口に来なくても各種申請などができる「ポケットに入る市役所」を目指すほ

人口の動き 11月30日現在

世帯数	15,424 (+ 31世帯)
男	15,191人 (- 1人)
女	16,282人 (- 32人)
総人口	31,473人 (- 33人)

( ) 内は前月比

◆11月中の異動状況

出生 9人	死亡 57人
転入111人	転出 96人

※表紙写真説明

小規模保育園どんぐり園

12月の寒空でも子どもたちは元気いっぱい。NPO法人備前プレーパークの会が運営する「どんぐり園」では、0歳～2歳児の子どもたちが毎日外遊びを楽しんでいます。訪問した12月8日も、自由にのびのびとブランコやままごとをして遊んでいました。



【新たな備前焼ミュージアム】

(イメージ)

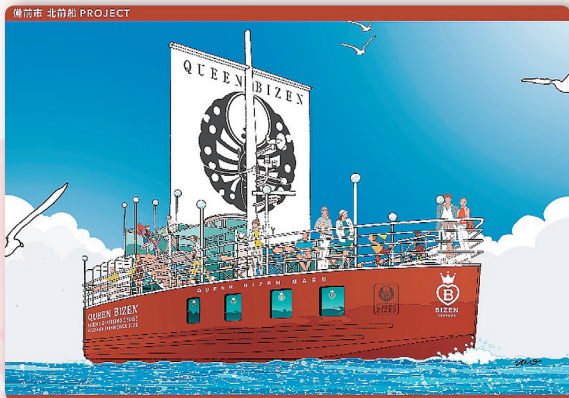
備前焼の歴史を語り、人間国宝や県重要無形文化財の作品を展示する常設展示場と、備前焼以外の美術作品も展示ができる企画展室、市民ギャラリーや個別の展示が可能なスタジオなどを配置予定です。



【海の見える図書館】

(イメージ)

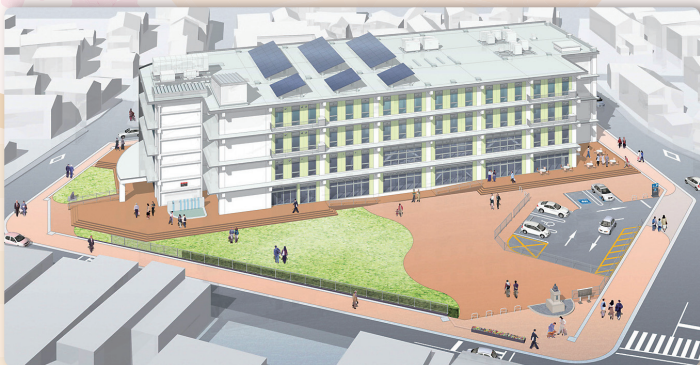
片上湾沿いに計画しており、船が海に出ていくようなイメージの設計になっています。図書館施設だけでなく、ホール（300人収容）やカフェ、サイクリングターミナルなどを配置した複合施設を予定しています。



【観光船「備前丸」】

(イメージ)

水戸岡鋭治氏デザインによる観光船。大阪・関西万博や瀬戸内国際芸術祭を契機として、国内外からの誘客により、地域の活性化を図っていきます。



【旧アルファビゼン】

(イメージ)

現在の建物を減築、改修し、街の賑わいや活性化に役立てていきます。おもちゃ広場やカフェなどを配置した複合施設となる予定です。

か、備前市版「こどもまんなか」政策として、出産応援金、家庭教育見込援助金、子ども医療費無償化、保育料無償化、給食費等無償化など、妊娠・出産・子育てのすべてのステージに応じた切れ目のない子育て支援を充実させてまいります。

今年度は、ミラノサローネへの出展や欧州巡回展などを予定しており、備前焼の美術的価値を高めることでブランド力の向上を図り、2025年の大阪・関西万博、瀬戸内国際芸術祭などインバウンド誘客に向けての魅力発信に取り組んでまいります。また、北前船をイメージした観光船が令和6年度末には完成し、国内外からの観光客の誘客に精力的に取り組んでまいります。

アフターコロナの時代に突入し、生活様式、働き方の変化、地方と都市の関係性など、社会の変化にどう向き合っていくかが問われる時代となっていく中、市民の皆様の暮らしを第一に、地に足をつけた持続可能な施策の推進と、アンテナを高くして社会の変化へ対応していく力が求められており、備前市に安心と希望の未来を切り拓くため、引き続き全庁一丸となって取り組んでまいります。

結びといたしまして、本年が皆様にとりまして、幸多き一年となりますことを心からお祈り申し上げます、新年のご挨拶といたします。

## 頓宮裕真選手

## 備前市長スポーツ特別表彰式・講演会

12月9日(土)、プロ野球オリックス・バファローズの頓宮裕真選手に備前市長スポーツ特別表彰を贈呈しました。表彰式の後、市民センターで頓宮選手が講演会をおこないました。講演は、トークショー形式でおこなわれ、大活躍だった今シーズンの話や備前の好きな場所や思い出、子どもたちへのアドバイスなど、貴重な話をたくさん聞かせてくれました。



備前市長スポーツ特別表彰 贈呈式



備前市の思い出の場所として「天津神社から山道を登ったところにある宮山展望台から眺めた景色」と答えてくれた頓宮裕真選手



伊部パワフルズキャプテン柴岡享さんから記念品贈呈

問 スポーツ振興課 (☎63-3813)

## 2023年 市公式Facebook いいね数 トップ5

アフターコロナで、昨年はさまざまなイベントが復活し、活気を取り戻した一年となりました。そこで、昨年を振り返り、市がFacebookで発信し、「いいね」を多く集めた記事トップ5を紹介します！(集計期間：令和5年1月～12月1日)

### 第1位 備前花火大会 197いいね



### 第2位 ひなせみなとまつり 178いいね



### 第3位 平美乃里さん びぜん特別観光大使任命 171いいね



### 第4位 備前焼まつり 168いいね

### 第5位 旧閑谷学校 ライトアップ 164いいね



今年も備前市の魅力を発信していきます。ぜひご覧ください。

Facebookはこちら

問 広聴広報課 (☎64-1812)

便利なコンビニ交付をご利用ください

## マイナンバーカードがあれば各種証明書が10円に！

取得できる証明書	手数料	ご利用可能時間	利用可能店舗 ※マルチコピー機設置店舗に限り
住民票の写し (本人、世帯全員分)	1通 <b>10円</b> (令和7年3月末まで)	<b>6:30~23:00</b> ※店舗によって異なります ※メンテナンス時を除く	●ローソン ●セブンイレブン ●ファミリーマート ●山陽マルナカ ●マックスバリュ ●ポプラ など
印鑑登録証明書 (本人分のみ)			
所得・課税証明書 (本人分、最新の年度分)			

- 注意** ※市役所窓口での上記証明書の手料金は1通300円です。
- ・カードに利用者証明用電子証明書がついていない人は利用できません。
  - ・カード受取時に設定した利用者証明用電子証明書の4桁の暗証番号が必要です。
  - ・暗証番号が分からない人、ロックがかかってしまった人は、市役所市民課、三石・日生・吉永総合支所へ。

問申 市民課 (☎64-1818)

### 時間外予約窓口を活用ください。

- ◆窓 口 市役所本庁 (市民課)
- ◆開設日時 1月10日(水) (17:15~19:00)  
1月13日(土) (9:00~12:00)  
1月24日(水) (17:15~19:00)
- ※2日前(10日分は5日(金))までにお申し込みください。
- ※2月以降も開設を予定しています。
- ◆取扱業務 カードの申請、受け取り、更新、暗証番号再設定 (その他の業務は受付できません)

問申 市民課 (☎64-1818)



時間外予約窓口

えっ！時間外にカードの受取りが！?



### 市役所の職員が出張します。

市内の企業・団体・公民館・個人宅などへ出張して、申請を受け付けます。

出張窓口

- ◆対応時間 平日 (9:00~16:00)、  
休日・夜間 (応相談)
- ◆実施内容 カードの説明、申請受付、  
顔写真撮影 (無料)
- ◆申込方法 希望日程を下記から申し込み  
(後日、職員が連絡)

問申 マイナンバーカード普及課 (☎64-1879)



申込はこちら (企業・団体)



申込はこちら (個人)



### Bポイント結果報告をお忘れなく！ ～Bポイント結果を報告してください～



- ◆結果報告期間 1月4日(木)~18日(木)
- ◆持参の場合 本庁2階保健課・各総合支所・市民センター・日生市民会館・吉永地域公民館  
地区公民館 (西鶴山・香登・伊部・伊里・東鶴山・三石)  
日生東 (寒河コミュニティセンター)・神根 (紅葉会館)・三国 (三国出張所)  
いずれも午前9時から午後5時。閉庁日を除く。
- ◆郵送の場合 下記まで郵送してください。  
〒705-8602 東片上126 備前市役所保健福祉部保健課健康係 (Bポイント担当) 行



こちらからも報告できます

今後、達成者<sup>※1</sup>には2月上旬に『電子ポイント (1ポイント=1円)』を付与します。新規にアプリまたはポイントカードを希望した人には受取方法をご案内<sup>※2</sup>します！

※1：10月20日 (消印有効) までに参加申し込みをし、目標を達成した人 ※2：アプリの取得方法、カードの送付、使えるお店などの説明文

問申 保健課 (☎64-1820)

## 所得税及び復興特別所得税の確定申告・市県民税申告の 時期が近づいてきました

問 税務課市民税係 (☎64-1815)

早めに書類をそろえて、事前に集計するなど申告の準備を始めましょう。  
申告には、マイナンバーと本人確認書類が必要です。(下記の(i)または(ii)のいずれかが必要です。)  
これまでに確定申告をされた人は税務署から利用者識別番号が付された通知(ハガキ・封書)がお手元にあると思われます(昨年新規で取得した人にはハガキが届きます)ので、その通知書をご持参ください。  
(i) マイナンバーカード (ii) マイナンバー通知カード+運転免許証などの本人確認書類  
(iii) 税務署から送られている利用者識別番号が記入されたハガキもしくは封書

### 年金申告相談

- ◆と き 2月14日(水)、15日(木) 受付は8:30~15:30/年金相談は9:00~16:00
- ◆ところ 市役所3階大会議室
- ◆対 象 公的年金のみを受給されている人

### 所得税及び復興特別所得税確定申告・市県民税申告相談

- ◆と き 2月16日(金)~3月15日(金) 受付は8:30~15:30/申告相談は9:00~16:00  
※(土)・(日)および2月23日(金・祝)を除く
- ◆ところ 市内の各会場 ※申告相談会場は「広報びぜん2月号」でお知らせします。

### 申告相談内容の変更

広報びぜん11月号でお知らせしたとおり、下記①~④の申告内容につきましては、ご自身で申告をお願いします。

- ①住宅借入金等特別控除(申告が初年度の人) <注1>
  - ②先物取引などに係る雑所得
  - ③株式などの譲渡所得 <注2>
  - ④株式や投資信託などの配当所得
- <注1> 2年目以降で年末調整済の人は申告相談を受け付けします。  
<注2> 土地などの譲渡所得については申告相談を受け付けします。

## 企業・事業所の皆さんへ

■令和6年度 給与支払報告書(令和5年分)の提出をお願いします!

### ◆提出方法

令和6年1月1日現在、備前市に住民票がある人の給与支払報告書(個人別明細書)を一人につき1枚と事業所ごとに総括表のご提出をお願いします。

普通徴収(個人納付)を希望される場合は、必ず下記の①②を確認してください。①②の要件を満たしていない場合は、特別徴収となります。

- ①普通徴収切替理由書を記入のうえ、提出する。
- ②給与支払報告書の「摘要欄」へ普通徴収切替の理由を記入のうえ、提出する。

### ◆提出範囲

退職者、アルバイト、パート、役員などを含む、令和5年1月から令和5年12月までに給与をお支払いになったすべての人です。

### ◆提出期限

地方税法では1月末が提出期限となっていますが、1月15日頃までの早期提出にご協力をお願いします。

■令和6年度から特別徴収税額通知(納税義務者用)が電子データで受け取り可能です!

※電子データで受け取るためには、給与支払報告書をeLTAX(電子データ)で提出する必要があります。

問 税務課市民税係 (☎64-1815)



くわしくはこちら

## 瀬戸税務署からのお知らせ

### 1 ご自宅からのe-Tax申告のご案内

マイナンバーカードなどを利用して、スマートフォン、パソコンからe-Taxの利用ができます。  
 なお、令和5年分の確定申告については、ご自宅などのパソコンやスマートフォンなどで国税庁ホームページから申告書などを作成いただき、e-Taxによる提出のご協力をお願いします。

### 2 確定申告会場の開設について

- ◆申告会場 ①瀬戸税務署（岡山市東区瀬戸町瀬戸70番地）  
 ②ママカリフォーラム（岡山市北区駅元町14番1号） ※どちらの会場でも受け付けています。

- ◆開設期間 2月16日(金)～3月15日(金)  
 2月5日(月)～15日(木)の期間も瀬戸税務署では相談を受け付けています。

- ◆受付時間 8:30～16:00まで

#### ○入場整理券について

- ・確定申告会場の混雑緩和のため、確定申告会場に入場できる時間枠が指定された「入場整理券」が必要です。  
 ※当日券は会場でする午前8時30分から配付します。  
 ※入場整理券の配付状況に応じて、後日の来場をお願いする場合がありますのでご了承ください。  
 ※LINEアプリで国税庁公式アカウントを友だち追加することで、オンラインで事前発行することもできます。（2月16日(金)以降に限ります。）

#### ○注意事項

- ・2月25日(日)は②ママカリフォーラムに限り開設します。
- ・3月1日(金)までは、不動産の売却や贈与税の担当が瀬戸税務署の申告会場には従事していません。
- ・来場の際には公共交通機関をご利用ください。

問 年金相談、申告相談に関すること 税務課市民税係（☎64-1815）  
 確定申告、e-Taxに関すること 瀬戸税務署（☎086-952-1155）



国税庁  
LINE公式アカウント

## 産前産後期間相当分(4か月分)の国民健康保険税が免除されます

- ◆対象者 令和5年11月1日以降に出産した、または出産予定の国民健康保険被保険者

\*妊娠85日（4か月）以上の出産が対象です。（死産、流産、早産および人工妊娠中絶の場合も含まれます。）

- ◆受付期間 出産予定日の6か月前から \*出産後も申請できます。

- ◆免除方法 その年度に納める保険税の所得割額と均等割額から、出産予定月（または出産月）の前月から出産予定月（または出産月）の翌々月（以下「産前産後期間」といいます。）相当分が減額されます。

	3か月前	2か月前	1か月前	出産予定月	1か月後	2か月後	3か月後
単胎の場合							
多胎の場合							

※産前産後期間相当分の所得割保険税と均等割保険税が年額から減額されます。産前産後期間の保険税が0になるとは限りません。

※多胎妊娠の場合は出産予定月（または出産月）の3か月前から6か月相当分が減額されます。

●令和5年度においては、産前産後期間のうち令和6年1月以降の期間の分だけ、保険税が減額されます。

※令和5年11月に出産した場合、令和6年1月相当分の保険税が減額されます。

令和6年1月より前の期間については減額の対象とはなりません。

令和5年8月	9月	10月	12月	令和6年1月	2月

\*保険税が減額された場合、払いすぎになった保険税は還付されます。

必要書類 産前産後期間に係る軽減届出書 母子手帳など … 対象期間

※出産後に届出をおこなう場合、親子関係を明らかにする書類が必要です。

問 税務課市民税係（☎64-1815）

## 軽自動車の廃車手続は3月末までに！

軽自動車税は4月1日時点の所有者（使用者）に課税されます。廃車の手続きをされないまま放置されますと軽自動車税が毎年かかり続けますので、譲渡、盗難、廃車などで実際に車両がない場合は、3月31日までに下記の窓口で必要な手続をしてください。なお、年度の途中で廃車しても、月割りで税金が戻ることはありません。

車種	取扱窓口	手続に必要なもの
軽自動車（三輪・四輪車）	軽自動車検査協会岡山事務所 （岡山市北区久米177-3 コールセンター岡山事務所 ☎050-3816-3084）	印鑑、検査証、住民票、 ナンバープレートなど ※手続内容により必要なものが異なりますので、事前にそれぞれの取扱窓口にご確認ください。
軽二輪車（125cc超～250cc） 二輪小型自動車（250cc超）	中国運輸局岡山運輸支局 （岡山市北区富吉5301-5 ☎050-5540-2072）	
原動機付自転車（125cc以下） 小型特殊自動車 （トラクター・フォークリフトなど）	税務課市民税係（☎64-1815） ☎管理課（☎62-0501） ☎管理課（☎72-1101） ☎管理課（☎84-2511）	標識交付証明書、譲渡証明書、 ナンバープレートなど ※不明なことはお尋ねください。

## 農耕作業用自動車は軽自動車税の課税対象です

ナンバープレートの交付を受けてください

乗用装置のある農耕作業用自動車（農耕トラクター、農業用薬剤散布車など）は小型特殊自動車に分類され、軽自動車税の課税対象となります。必ず定置場市町村の軽自動車税担当窓口で届け出を行い、標識（ナンバープレート）の交付を受けてください。

なお、公道を走行しない（田畑でしか使用しない）車両も課税対象です。また、現在使用していない車両でも、所有していれば課税対象です。

なお、フォークリフトなどの小型特殊自動車に分類される車両についても同様に課税対象となり、ナンバープレートを付ける必要があります。

ナンバープレートを付けていない車両を所有している人は、車体番号などがわかる書類（販売証明書、譲渡証明書など）を持参し、税務課で登録をお願いします。

○対象車 最高速度が時速35km未満であり、乗用装置の装備された車両

※ハンドトラクターなどの原動機のみ有しているものは対象外です。

○車両を処分するとき：車両本体の処分とは別に、市町村の軽自動車税担当窓口で廃車の手続きをしてください。その際にはナンバープレートを返納してください。

○軽自動車税：4月1日現在の所有者などに、軽自動車税2,400円（年税額）が課税されます。納税通知書は5月中旬に送付します。

☎税務課市民税係（☎64-1815）、☎管理課（☎62-0501）☎管理課（☎72-1101）、☎管理課（☎84-2511）

## 令和5年度 功労表彰、善行表彰

備前市表彰条例に基づき、令和5年度備前市功労・善行表彰者が決まりました。

功労、善行表彰は、政治、経済、文化、社会などの分野において、市の発展に寄与し、市民の模範となる人や団体を表彰するものです。

### ★功労者 野崎 芳夫さん（佐山）

平成23年5月から現在に至るまでの長きにわたり、備前市固定資産評価審査委員会の委員として活動されるなど、円滑な税務行政の推進に貢献されています。

### ★善行者 株式会社ヨータイ（大阪府貝塚市）

本市の発展のため多額の寄附をいただき、まち・ひと・しごと創生寄附活用事業の推進に貢献されました。

### ★善行者 磯野 麻利子さん（日生町寒河）

平成11年4月から令和5年3月までの長きにわたり、愛育委員として、各種検診の受診勧奨活動を積極的におこなうなど、地域住民の健康づくりの推進に貢献されました。

### ★善行者 備前片上ひなめぐり実行委員会（西片上）

23年の長きにわたり、片上商店街を中心に「備前片上ひなめぐり」イベントを継続して実施し、備前市の活性化に寄与されています。

# 消防団出初式

備前市消防団の出初式を1月14日(日)10時から市民センターでおこないます。  
優良消防団員表彰は次のとおりです。(敬称略)

## 消防庁長官表彰

### 永年勤続功労章

西内秀明(指導部)、上山克正(三石東)、万波照幸(三石西)、柴岡力(伊部)、玉垣裕規(寒河)、平田裕則(吉永南)、花岡秀典(指導部)、藤田正彦(指導部)、片山勝之(指導部)

## 日本消防協会会長表彰

### 功績章

奥本幸広(日生)

### 精績章

山下竜一(指導部)、林田基成(三石南)

### 勤続章

大西修(指導部)、南角和成(指導部)、堀江広志(伊部)、奥本丸味(伊部)、小橋信二(片上)、万道勝(片上)、定久明男(三石東)、武用務(香登)、武内昌樹(東鶴山)、青山秀利(片上)、延原一也(三石東)、瀬尾茂樹(三石南)、青木武治(三石南)、延原誠二(三石南)、青山浩也(吉永北)

## 岡山県消防防炎功労者知事表彰

### 永年勤続功労章

西崎公康(指導部)

### 優良消防団員章

松崎大(川向)、星尾慶太(川東)、守時篤志(指導部)、森本耕司(川西)、浦上祐二(指導部)

## 岡山県消防協会会長表彰

### 功労章

大平大輔(指導部)、神田一也(指導部)、藤田正彦(指導部)、中村敦(指導部)

### 表彰章

大西宣寛(寒河)、佐藤公俊(本部)、安良田尚広(諸島)、松崎拓磨(寒河)、古松一平(川東)、

### 精勤章

小林潤一(三石南)、西山真史(伊部)、亀川敦司(片上)、守時篤志(指導部)、荒木薫(香登)、清水弘樹(片上)、樫本有紀(蕃山)、仲前博行(三石西)、小林大介(片上)、齊藤貴雅(三石南)、坂本隆(三石東)、末石恵介(西鶴山)、長井晃彦(伊部)、橋本孝一(穂浪)、西山健児(穂浪)、中野真人(三石西)、延原禎亨(三石南)、星尾貴文(川東)、川本瑞樹(諸島)、森本耕司(川西)、安良田雅人(指導部)、磯本真吾(川向)、中野博之(川向)、松崎大(川向)、大道広貴(川西)、畑中宏之(諸島)、阿部光恭(吉永南)、溝田康全(吉永南)

### 青年章

山下翔之(寒河)、松原辰典(川向)

### 市長表彰章

安良田尚広(諸島) ほか36名

## 備前地区消防連絡協議会長表彰

播本智宏(指導部)、安良田大輔(川向)、岩崎裕朗(本部)、西崎大修(指導部)、森岡賢一(吉永南)、清水弘樹(片上)、仲前博行(三石西)、有井健司(香登)

# 第10回 備前市文学賞入賞者決定!

第10回備前市文学賞は、一般の部に5部門で55人148点(うち招待者・短歌1人3点)、小学生の部に4部門で94人218点、中学生の部に4部門で223人435点の応募がありました。審査の結果、入選12、佳作65の入賞作品が決まりました。入賞作品は「備前市の文学」に掲載し、入選作品は(一財)備前市文化芸術振興財団のホームページに掲載します。表彰式は1月13日(土)に市役所本庁舎でおこないます。

## 【一般の部】

### 随筆

入谷口忠夫(伊里中)

佳櫻井彩(日生)、柳澤哲(東片上)

詩 入難波亜紀(穂浪)

短歌 入近藤佳加(新庄)

俳句 入福田節子(寒河) 佳武本満子(穂浪)、有吉一行(八木山)

川柳 入一坪幸夫(畠田)

佳有吉一行(八木山)、松本君江(西片上)、出射勲(香登西)、横山尚美(佐山)、木元都(東片上)、藤原奏心、山根彩菜、秀安美羽(備前緑陽高)

## 【小学生の部】

詩 入赤堀遥香(伊部)

佳永井瑛菜(伊部)、中嶋悠仁(三石)

### 短歌

入田中健翔(伊部)

佳原田美里、安達晴(伊部)

◆俳句 入松本善(三石)

佳北山優実、三山珠奈、武田福之助、金重あもり、大脇永紬、濱田旺希、金重貫太、滝川蒼大(伊部)、西上颯真、松尾美羽(東鶴山)、木村文音(伊里)

◆川柳 入藤倉綿奈(片上)

佳高橋慶伍、久保絢愛(伊部)

## 【中学生の部】

詩 佳佐々木遼介(三石)

### 短歌

入嶋悠花(伊里)

佳吉田羽那、十河由依、網倅花、延本姫奈、米田徠斗、中村花梨、石川讓太郎、高原蒼生、額田獅南、楠真優、伊達美希、森本健琉、久保和輝、守屋泰聖、藤原維真(備前)、御幡園花(伊里)、小寺遥都、森田陸斗(日生)

◆俳句 入妹尾碧依(伊里)

佳木下遥、丸尾優希菜(伊里)、中野陸人(三石)、山本紗都子、家嶋佑久也、竹原蘭、田上梨海、杉原沙也佳、鎌田真季、村上愛奈、竹原駿斗、隅谷華子(日生)

◆川柳 入延兼黎香(伊里)

佳橘來愛、向井陽菜、延原日葵、御幡園花、多田生輝(伊里)

### 招待者

短歌部門 有吉一行(八木山)

備前市文学賞実行委員会事務局

(一財)備前市文化芸術振興財団内)

〒717-0002

0843302

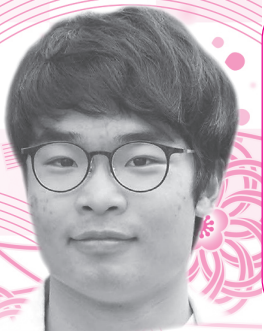


# 二十歳の抱負

思い出に残る二十歳の集いにしようとして取り組んでいる実行委員の皆さんに「二十歳の抱負」を語っていただきました。

備前中学校  
卒業生

坪内 栄希

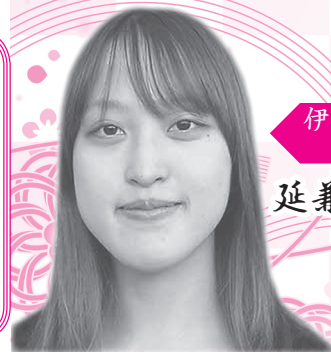


生まれてから今日までたくさんの人に見守られて生きてきた私達。今度は私達が助けが必要な人に手を差し出して支える人になりたい。また、今日まで私達はたくさんの出会いがあった。これから始まる新しいステージでも出会いを大切に生きていきたい。そして、大人になっても夢を失うことなく、夢を追い続ける大人でありたい。何気ない日常が幸せだったと痛感したこの数年間、人と人との暖かな交わりをまた取り戻して生きていく。

家族や先生方、地域の方々に支えられて、この節目の式を迎えることができました。これまでお世話になった方々に感謝しています。感謝の気持ちを忘れず、恩返ししていきたいです。これからは自分自身で選択しなければならないことがさらに増えていくと思います。後悔のないように、自分と周りの人たちを大切にできるような行いをしていきたいです。そして、自分の発言や行動に責任を持ち、社会に貢献できるような大人になります。

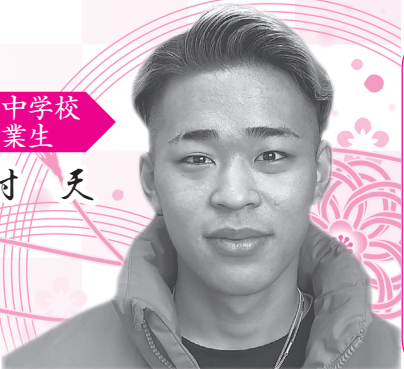
伊里中学校  
卒業生

延兼 穂乃香



三石中学校  
卒業生

三村 天



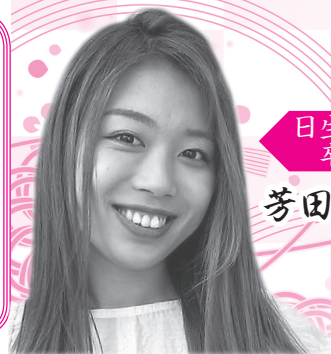
私の二十歳の集いの抱負はやり遂げる事です。何をやり遂げるかという美容師の国家試験に合格することです。そのために今は美容学校に通っています。

私が美容師になることを志したのは幼い頃から髪を切ってもらっている方のカットやセットをしている姿を見て、自分もこうなりたいと思ったからです。その頃の気持ちを忘れずにこれからもカリスマ美容師になれるように努力していきます。

まず、成人という節目の年を無事に迎えられること、大変嬉しく思います。今日まで私を成長させてくださった家族や友人、地域の方々には感謝の気持ちでいっぱいです。私にとって、二十歳は社会人一年目になる年です。今までとはまた違う新しい環境で、不安と期待でいっぱいですが、自分の行動に責任を持てる社会人を目指して行きたいと思っています。これから先、たくさんの人との出会いがあると思います。一つ一つの出会いを大切に、思いやりと感謝を忘れずに頑張っていきたいと思っています。

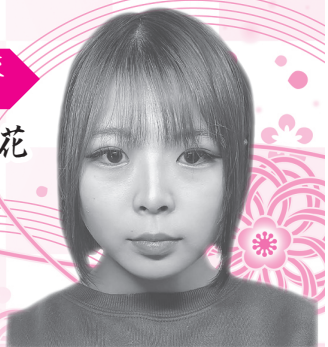
日生中学校  
卒業生

芳田 理吏



吉永中学校  
卒業生

櫻本 和花



二十歳という節目を迎え、今までは出来なかったことができるようになり、大人の仲間入りが出来たことを少しずつ実感しています。二十歳になった今でも将来自分が何をしたいのかは未だに分かっていません。なので、やりたいことが見つかった時になんでも出来るように、大学での勉強など、今できることを頑張りたいです。また、今までお世話になった人達への恩返しになるような行動をしていきたいです。

## 令和6年 備前市二十歳の集い

1月7日(日)  
受付 9:30 ~ 式典 10:00 ~  
市民センター

- ◆対象者 平成15年4月2日～平成16年4月1日生まれで、備前市に住民票がある人、または備前市出身の人
- ◆式典 二十歳になられた人たちへの祝辞や、記念品の贈呈、謝辞など
- ◆式後行事 ビデオレター・記念写真撮影など
- ◆駐車場 市民センター西側（遊技場跡地）、中銀前駐車場、市役所前駐車場をご利用ください。



※スムーズな受付のために案内状を必ずご持参ください。

（案内状を紛失した場合は事前に社会教育課まで、ご連絡ください。受付番号をお伝えします。）

※住民票を市外に移している人は、案内状が送付されていませんので、市外受付にて受付をおこなってください。

※保護者もご入場いただけます。

- 【お願い】①記念写真は1枚1,200円です。現金またはpaypayでのお支払いになります。現金での購入を希望される人はお釣りの無いようにご準備ください。
- ②花束、祝電など（参加者全員を対象とするものは除く）の受付はおこないません。会場への配達をご遠慮ください。
- ③出席できなかった人で記念品が必要な人は、1月31日(水)までに本庁5階社会教育課へお越しください。記念品をお渡しします。

問 社会教育課社会教育係（☎64-1841）



ホームページは  
こちら

## 20歳になったみなさんへ ～国民年金加入のお知らせ～

国民年金は、20歳から60歳までの人が加入し、保険料を納める制度です。20歳以上60歳未満の人は加入することが義務付けられており、20歳になると日本年金機構から国民年金加入のお知らせが届きます。

国民年金は、老後のためだけのものではありません。保険料を未納のまま放置すると、障害年金や遺族年金の給付を受けられない場合があります。保険料のお支払いが困難な人は、ご相談・手続きをお願いします。

**学生納付特例制度** 国民年金に加入している20歳以上の学生が対象です。学生の方は一般的に所得が少ないため、ご本人の所得が一定の金額以下の場合、保険料の納付が猶予されます。

**保険料免除・納付猶予制度** 学生以外の方が対象です。収入の減少や失業など、経済的な理由により保険料を納めることが困難な場合で、本人、配偶者および世帯主の所得が一定の金額以下の場合に、保険料が免除・猶予される制度です。

問 市民課（☎64-1818）、☎管理課（☎62-0501）、☎管理課（☎72-1102）、☎管理課（☎84-2512）、岡山東年金事務所（☎086-270-7925（音声案内②→②））

## 皆さんの意見をお聞かせください！パブリックコメント意見募集

市では、各種計画の策定作業を進めています。計画の策定にあたり市民の皆さんのご意見を募集します。

- ◆募集期間 1月4日(木)～2月2日(金)（期間内必着）
- ◆計画(案)・意見提出用紙の設置場所 ①市のホームページ ②各計画担当課 ③各総合支所管理課
- ◆提出方法 意見提出用紙に記入し、直接持参されるか、郵送・FAXまたはEメールで各種計画担当課へ提出してください。電話および口頭でのご意見などは受け付けていません。

### 備前市高齢者保健福祉計画・備前市第9期介護保険事業計画（案）

市の高齢者施策・介護保険施策を具体的に推進するための指針となる「備前市高齢者保健福祉計画・備前市第9期介護保険事業計画」を策定するものです。

問 介護福祉課介護保険係（☎64-1828） Eメール bzkaigo@city.bizen.lg.jp

### 備前市障がい者計画（案）

市の障がい者および障がい児に関わる施策の基本的な方向を定めるための「備前市障がい者計画」として、「第4期障がい者計画」、「第7期障がい福祉計画」および「第3期障がい児福祉計画」を策定するものです。

問 社会福祉課障がい者福祉係（☎64-1824） Eメール bzfukushi@city.bizen.lg.jp

## スポ少だより

11月19日(日)に日生運動公園で、備前市スポーツ少年団関係者が一堂に集まり「令和5年度備前市スポーツ少年団グラウンド・ゴルフ大会」をおこないました。いつもと違う競技を和気あいあいと楽しみながら、種目を越えた交流でスポーツ少年団の意義を確認する時間を持つことができました。

スポーツ少年団はスポーツを楽しみ、野外・文化・社会活動などを通じて協調性や創造性を養い、社会のルールや思いやりのこころを学びます。

備前市スポーツ少年団では随時団員を募集しています！

問 備前市スポーツ少年団事務局（スポーツ振興課内 ☎63-3813）



## 放課後児童クラブ

問 こども家庭課（☎64-1853）

（令和5年11月現在）

放課後児童クラブは、小学校に就学している児童を対象に、放課後のあそびや生活の場を提供しています。

利用するには就労など諸条件があります。ご利用を検討している人はこども家庭課までご相談ください。

小学校区	学級名	実施場所	定員数
西鶴山	西鶴っ子クラブ	旧エコハウス	20
香登	ひまわり学級	香登小学校内	39
伊部	つくし学級	伊部小学校内	50
	ころぼっくる	久々井公民館	30
	かぜのこ	伊部1808-2	80
片上	かいづか学級	片上小学校内	25
伊里	伊里っ子学級	伊里小学校内	25
東鶴山	バンビ学級	東鶴山小学校内	15
三石	コスモス学級	旧三石幼稚園	33
日生西	日生西小キッズ	日生西小学校内	15
日生東	そうごキッズ	旧JA福河支店	30
吉永	吉永キッズ	旧吉永幼稚園	60

### <放課後児童クラブ支援員募集>

夕方にかけての数時間の勤務で、放課後児童クラブを利用する小学生に適切な保育や支援を行うお仕事です。

興味のある人は、各放課後児童クラブにおつなぎします。

申問 市民協働課市民協働係（☎64-1806、FAX64-1847） Eメール bzkyoudou@city.bizen.lg.jp

## ふるさとづくり事業を募集します

地域の活性化を目的とする事業などを対象として助成します。事前相談も受け付けていますので、お気軽にご相談ください。

- ◆対象事業 地域の活性化、福祉の充実、文化芸術の振興などを目的としたまちづくり事業  
例) 講演会、ワークショップ、花いっぱい運動、各種体験事業など
- ◆申請できる団体 市内で公益性のある事業に自主的に取り組み、次の要件を満たす各種団体
  - ・10人以上の会員で組織し、組織の運営に関する規約、会則などがあること
  - ・事業計画および事業予算を定め、活動実績が1年以上あること
- ◆募集期間 1月4日(木)～2月16日(金)まで
- ◆対象事業および補助率・限度額 補助率 4/5以内  
※ただし、備品購入費および付帯工事費については、対象事業費の2/3以内で補助率1/2以内とします。  
限度額 60万円 ※1団体につき3回（総額で限度額の範囲内）まで申請可能です。
- ※令和6年度の当該事業予算の成立が前提となります
- ※補助金交付の適否は審査委員会で審査されます
- ◆事業期間 交付決定後 ～令和7年3月31日

## まちづくりの協働事業提案募集！

- 地域の課題について、市民の皆さんと市が持っている力を出し合い、一緒に取り組んでいきませんか。
- 提案できる事業 福祉、まちづくり、環境、その他の分野に係る地域の身近な課題を解決しようとするもので、協働事業として実施することが適切と認められる事業
  - 提案できる団体 公益的な活動をおこなう市内の団体（自治会・まちづくり会議・NPO法人など）
  - 募集期間 1月15日(月)～2月26日(月)
  - 事業の実施 令和6年4月1日～令和7年3月31日まで  
事業を実施する場合は、対象の事業費に対して市が補助します。  
※対象事業費の2/3以内（まちづくり会議は10/10以内）で20万円を限度額とします。  
※令和6年度の当該事業予算の成立が前提となります。  
※補助金交付の適否は審査委員会で審査されます。

# 100歳おめでとうございます!



土井 美津子さん (吉永) が11月6日に100歳を迎えられました。  
 土井さんは、大阪府にて3人兄妹の末子として出生。幼少期にご両親が他界されたため、大変ご苦労をされました。18歳の時に結婚され吉永町にこられました。嫁いではからは雑貨店を切り盛りし、仕入れのために電車で岡山まで出られては、たくさんの荷物を自転車に乗せて帰って来ていたそうです。長生きの秘訣は、早寝早起きと体を動かすことで、移動時間を趣味の編み物の時間に充てるなど、充実した日々を過ごすことだそうです。

## 年始の業務のお知らせ

### <火葬の執行>

☎環境課 (☎64-1821)

斎場	年始
備前斎場	1月4日(木)から執行 ※市外は1月4日(木)から受付 (執行は1月5日(金)から)
日生斎場	

### <ごみの収集および持ち込み>

内容	地域	年始(初日)
収集	備前(西)・吉永	1月4日(木)
	備前(東)・日生	1月5日(金)
持ち込み	備前・吉永	1月4日(木)
	日生	

※収集などにつきましては、お住まいの地区のごみ収集カレンダーをご確認ください。

## 高規格救急自動車寄贈

東備消防組合に、高規格救急自動車が寄贈されました。これは、救急業務の高度化、救急業務体制の充実を図ることを目的とした消防庁の寄贈救急自動車事業の寄贈先に当組合が認定され、寄贈元の日本損害保険協会から、車体本体を寄贈いただいたものです。

☎東備消防組合総務課 (☎64-1120)



## 農業者・漁業者サポート補助金



資材価格等高騰対策支援として電子地域ポイントを交付します。

各種資材価格の高騰により影響を受けた農業者・漁業者の支援として農業者・漁業者サポート補助金(農業・漁業資材価格等高騰対策支援補助金)を支給します。

### ◆補助金額

補助金上限額：個人・法人30,000円(備前市電子地域ポイントで交付します。)

令和4年分の税申告において、農業または漁業に係る経費のうち、肥料費、飼料費、農薬衛生費、諸材料費および動力光熱費などの経費合計額に0.2を乗じた金額

### ◆補助対象者は次の条件をすべて満たす人です。

- ①市内に主たる事業所を有する法人または市内に住所を有する個人であること
- ②令和4年分税申告をした者のうち農業所得または漁業所得がある者であること
- ③市税などの滞納がないこと

◆提出期限 1月31日(水)

◆提出先 市役所4階 農政水産課

☎農政水産課 (☎64-1831)

申請方法・申請書などは市ホームページからご確認ください▶



### 無料の新型コロナワクチン接種は令和6年3月末で終了します。

秋開始接種がまだお済みでない人は接種をお勧めします。

昨年12月、第一三共社の国産ワクチンが承認され、接種が可能です。

※秋開始接種（令和5年9月20日以降）は1回のみです。

問保健課 (☎64-1820)

### 保健・医療

#### 身体障害者等巡回更生相談 (要予約)

岡山県身体障害者更生相談所の職員が巡回し、補装具（義肢や車いすなど）や更生医療などの支給判定や相談をおこなうことができます。

時 2月1日(木)

受付10時30分～11時30分  
審査11時開始

所 市役所4階

対象障がい 肢体不自由

相談員 岡山労災病院医師(整形) 持 身体障害者手帳・印鑑・保険証・個人番号の分かるもの・使用中の補装具

申請 1月24日(水)までに社会福祉課障がい者福祉係(☎641824 FAX 644094)へ

#### 子どものアレルギー予防と対処法について

時 2月16日(金)10時～11時30分  
所 会場参加(市役所2階健診ルーム)またはZoomでの開催

料 無料  
講 高橋義雄先生

対 (赤髻皮膚科形成外科院長) 乳幼児の保護者(備前市民) ※離乳食開始前の保護者にもぜひ聞いてもらいたい内容です。

申請 2月2日(金)までに保健課(☎641820)へ



申込はこちら

#### ノロウイルス 食中毒注意報発令中!

この時期は、ノロウイルスによる食中毒が発生しやすくなります。注意が必要です。

「ノロウイルス食中毒予防のポイント」

- 清潔(ウイルスを付けない)
- ・調理前、食事前、トイレの後、石けんを用いて流水で手をよく洗う。
- ・下痢やおう吐などの症状があれば、食品を直接扱う作業に従事しない。

○加熱(ウイルスをやっつける)

- ・加熱する食品は中心部までよく加熱する。
- ・ノロウイルスには加熱(85℃～90℃で90秒間以上)や次亜塩素酸ナトリウム(塩素系漂白剤)による消毒が有効です。

問保健課 (☎641820)

### 介護

#### 在宅高齢者介護をしている人は クーポン券の申請を!

在宅高齢者の介護者に、介護用品と引換えができるクーポン券を交付する制度です。所要介護「3」「4」「5」の認定を受けた在宅高齢者の介護者で、市民税非課税世帯に属する人

申請 1月4日(木)～15日(月)までに、担当ケアマネジャーまたは、地域包括支援センター(☎641844)へ

### スポーツ

#### 第24回岡山県障害者スポーツ大会 出場選手募集

障がいのある人が競技などを通じ、スポーツの楽しさを体験するとともに、県民の障がいに対する正しい理解と認識を深め、障がいのある人の社会参加を促進するために、開催されます。

とき・種目

- 4月21日(日) 水泳
- 4月29日(月・祝) フライングディスク
- 5月12日(日) 陸上競技
- 5月19日(日) アーチERY・卓球・サウンドテーブルテニス
- 6月2日(日) ボウリング

所 倉敷市児島地区公園水泳場(児島マリンスプール)《水泳》

岡山ドーム 《フライングディスク》

岡山県陸上競技場(シティライトスタジアム)《陸上》

岡山市総合文化体育館 弓道場 《アーチERY》

メインアリーナ 《卓球》

武道場 《サウンドテーブルテニス(STT)》

サブアリーナ 《ポッチャ》

サンフラワーボウル中庄 《ボウリング》

資格 4月1日現在で、13歳以上の身体障がいのある人、知的障がいのある人および精神障がいのある人

申請 1月22日(月)までに社会福祉課障がい者福祉係(☎641824 FAX 644094)へ

※所定の申込用紙があります。事前にご連絡ください。

### イベント

#### 埋蔵文化財管理センター

申請 (☎924300) 休 火曜日、祝日の翌日



申込はこちら

わくわくワークショップ

「つくりませんか？」

オリジナルの「とんぼ玉」

備前市内の丸山古墳からガラス玉が出土していることにちなみ、とんぼ玉をつくるワークショップを開催します。好きな色のガラス棒をえらび、バーナーで溶かしてオリジナルのとんぼ玉をつくらせてみましょう。色のちがうガラスをくみあわせてとんぼ玉に模様をつけることもできます。

時 2月11日(日)

午前の部 9時30分～  
午後の部 13時30分～

所 埋蔵文化財管理センター

講 長谷川一英先生(岡山市教育委員会事務局生涯学習部文化財課)

対 どなたでも

(10歳以下は保護者同伴)

定 各部10人程度(先着順)

料 300円

申込期間

1月14日(日)～2月4日(日)

「つくれますよ!! その鏡

古墳を学んで、鏡をつくる」

備前市内には、4世紀後半に築かれた丸山古墳という巨大な円墳があり、30数面の鏡や石製品などたくさん副葬品が出土しています。この

ワークショップでは、前半に古墳や鏡についての講座を開催し、その後、丸山古墳出土の鏡のレプリカ(直径約5cm)をつくります。7種類から好みの1種類を選び、溶かした金属を型に流し入れ、最後に磨いて仕上げます。

時 2月25日(日)

午前の部 9時30分～  
午後の部 13時30分～

所 埋蔵文化財管理センター

講 平井典子先生(総社市埋蔵文化財学習の館館長)

対 どなたでも

(10歳以下は保護者同伴)

定 各部10人程度(先着順)

料 1,000円

申込期間

1月14日(日)～2月14日(水)

岡山県と岡フィルから

音楽の贈りもの

岡山フィルハーモニック  
管弦楽団  
備前特別公演開催

時 1月28日(日) 14時開演

所 市民センター



くわはく  
はこち  
ら

歴史民俗資料館

特集展

「備前土管く冬の時代、もうひとつの備前」

時 1月4日(木)～3月3日(日)

特集展関連行事

「学芸員による展示解説」

時 1月21日(日)、2月4日(日)、  
2月17日(土)

13時30分～14時30分

申 事前申込不要

「土管・煉瓦を運んだ軌道跡を歩く」

明治から昭和にかけて伊部と浦伊部間を土管、煉瓦、原料などを運搬するため敷設されていたトロッコ軌道跡を歩きます。

時 2月18日(日)

10時～(約2時間)

定 10人

(事前申込必須、先着順)

申 歴史民俗資料館

(☎・FAX ④4428)

案内

吉永地域公民館講座

女性のための

「健康づくり応援」講座

毎日自分らしくイキイキと暮らすには、健康が第一です。「健康維持・増進」「女性特有の疾病」の視点から健康づくりのポイントをご紹介します!

時 2月17日(土) 10時～

所 吉永地域公民館研修会議室

対 市内在住・在勤・在学

定 30人(先着順)

料 無料

申 1月10日(水)～31日(水)

申 吉永地域公民館(☎④3839 FAX④3844)

休 月曜日、祝日の翌日

家庭で出来る防災準備

「防災講座」

いつ起こってもおかしくないさまざまな災害に対し、事前に学び、被害を最小限にとどめるため、普段から防災に對して意識しましょう。

また、災害は家族がそろっているときに起こるとは限りません。普段から家族で話し合っておきましょう。

時 2月5日(月)

10時～11時30分  
所 市役所3階大会議室  
定 50人(先着順)

主催者 備前市消費生活問題研究協議会

申込締切 1月15日(月)

申 危険管理課

(☎④1876)

生前整理、ごみ問題等を考える市民公開講座

あなたは整理上手ですか。いらないものをため込んでいませんか。遺品整理と福祉整理の専門家がこれまでの体験を活かした整理のポイントを伝授します。高齢者などのごみ問題の実態と解決法も取り上げます。

時 1月20日(土)13時～14時45分(受付 12時40分～)

所 市民センター

内 終活講座 今から始めよう

生前整理～シニア世代の見守りと安全をかんがえる

対 備前市民

200人(先着順)

申込期限 1月12日(金)まで

講 石見良教氏

(あんしんネット事業部長)

申 介護福祉課

(☎④1875)



くわはく  
はこち  
ら

### 新春 将棋・囲碁大会 参加者募集

申問 いんべ会館  
(☎64)0890)

所 いんべ会館  
料 各1,500円  
(昼食代など含む)

#### 第22回新春将棋大会

時 1月20日(土)

9時30分～(受付9時)

申込期限 1月17日(水)

#### 第22回新春囲碁大会

時 1月27日(土)

9時30分～(受付9時)

申込期限 1月24日(水)

### ウィズびぜん 虹の広場

古典に親しむカルタ会

百人一首いろはカルタ

時 2月23日(金) 10時～12時

所 市民センター4階談話室

講師 竹内良雄先生

料 無料

定 10人

担当 ウィズびぜん登録団体

びぜん女たちの会

申込期限 1月31日(水)まで

申問 市民協働課

(☎64)1823)

※今月は場所を4階談話室に変更して開催します。



## その他

### 下水道をお使いの皆さんへのごお願い

汚水は下水道管を通じてポンプ場へ経由し、浄化センターで処理されます。ポンプが故障するとマンホールから汚水があふれ、宅内の汚水まですからもあふれるおそれがあります。

### ◎トイレに絶対流さないで!

- ・ウエットティッシュ
- ・ティッシュペーパー
- ・キッチンペーパー
- ・おしりふき
- ・生理用品
- ・たばこの吸い殻
- ・その他、水に溶けないもの

### ※注意

表示に「水に溶ける」と記載のあるトイレ掃除用シートやおしりふきなどでも、数枚重ねた状態では水に溶けない場合があります。1枚ずつ流すようにしましょう。ルールを守って公共の財産である下水道を適切に使いましょ。

### 問 下水道工務・施設係

(☎64)1895)



くわしくはこちら

### 凍結防止剤配布のお知らせ 身近な道路の凍結防止 にご協力ください

路面凍結に備え本庁(建設課)に凍結防止剤を配備しています。また、路面凍結の発生しやすい市道脇などに凍結防止剤を配置していますので、必要に応じて散布のご協力をお願いいたします。散布方法については、建設課ホームページに掲載していますのでご確認ください。

### 問 建設課 (☎64)1833)



くわしくはこちら

### LPガスを利用の契約者の皆さんへ

### 申請忘れはごさいませんか

備前市では、LPガス利用契約者の皆さんの物価高騰による負担軽減を図るため、LPガス価格高騰分の一部について、備前市電子地域ポイントを交付しています。まだ申請をしていない人は、1月12日(金)までにLPガス販売店へ申請ください。

※既に申請をしている人は、再申請の必要はありません。令和5年4月1日現在にお

いて、備前市内に住所を有し、LPガスを利用している一般消費者などの契約者

交付額 3,000円相当分の電子地域ポイント

申請期限 1月12日(金)まで

使用期限 2月29日(木)まで

使用店舗 備前市電子地域ポイント加盟店(カード利用可能店舗のみ)

※最新の加盟店は左記の二次元コードから確認できます。※配布には時間がかかることがありますので、ご了承ください。

### 問 産業振興課 (☎64)1848)



地域では電子ポイントはこちら

### 就学援助費の入学前支給のご案内

令和6年4月に小・中学校に入学されるお子さんの保護者で、就学援助の要件に該当する人を対象に新入学児童生徒学用品費を入学前(3月)に支給します。10月頃学校を通じてご案内をしていますので、希望される人は、申請をしてください。

申請方法 令和5年度就学援助費入学前申請書(市ホームページからダウンロード)

を教育総務課へ提出

申請期間 1月4日(木)～31日(水)

※就学援助制度とは、経済的に困りの小・中学生の保護者で教育委員会が認定する人に、学校生活に必要な経費の一部を補助する制度です。学用品費・修学旅行費・校外活動費・給食費など新年度に必要な経費については、4月にお子さんを通じてご案内をする予定です。希望する人は、申請をしてください。

### 問 教育総務課 (☎64)1802)

### 新図書館関係情報

新図書館建設について基本設計が完了しました。基本設計説明書(概要版)について市ホームページよりご覧ください。

今後は『すべての市民が多様に使うサードプレイス市民参加でまぶしい図書館』を目指し、協働で考え創っていくためのワークショップなどの企画を開催検討しています。詳細が決まり次第お知らせします。今後とも皆さんのご支援よろしく願います。

### 問 図書館事業推進課

(☎64)1892)



くわしくはこちら

### 教科書展示会のお知らせ

令和6年度に小学校で使用  
する教科書の展示会を開催し  
ます。興味のある人は、ぜひ  
おいでください。

会場・開催期間

【備前市立図書館本館】

2月9日(金)～27日(火)

9時30分～18時

※閉館日を除く14日間

展示教科書

令和6年度備前市内小学校  
で使用する教科書

問 小中一貫教育課(☎64-1840)

### 令和6年度 小・中学校 に入学されるみなさんへ

小・中学校への就学につい  
て、住所による学区の指定が  
あります。対象の各ご家庭に  
1月末までに就学通知を送付  
しますが、次のような場合に  
は手続きが必要です。1  
月中に小中一貫教育課まで連  
絡をお願いします。

● 国・県・私立学校などへ進  
学される場合

● 引越予定で市外の学校へ進  
学される場合

● 特別な事情があり、指定校  
以外の市内の学校への就学  
を希望される場合

指定校の変更・区域外就学に

### 連載 「世界とつながる備前の教育」

## 学ぼう！ IB教育

### 教科を通した学び

IB教育ではPYPでは6つの教科、MYPでは8つの教科を通して、幅広く  
バランスの取れたカリキュラムを学習し、教科固有の知識やスキルなどの基  
礎をしっかりとし身につけます。日本の一般的な学校がIB教育に取り組む場  
合は、教科書を使用し国の学習指導要領に定められた従来の教科ごとの内容  
を学びますが、IB教育の特長を取り入れながら、下記の教科に沿って整理  
して学習します。

PYP：6つの教科	MYP：8つの教科
言語 社会 算数 芸術 理科 体育 (身体・人格・社会性の発達)	言語と文学 言語の習得 個人と社会 理科 数学 芸術 保健体育 デザイン

例えば、言語と文学では、言葉で書かれたものだけでなく、アニメや映像  
などあらゆるものに含まれるメッセージが探究の対象になります。

児童・生徒の生活に関連のあるテーマを、教科を通して、また教科の枠組  
みをこえて探究することを通して、教科間の知識のつながりや実生活との関  
連をより深く理解し、知識やスキルを統合して使いこなす力をつけていきま  
す。

(参考) 国際バカロレア機構「MYP：原則から実践へ」2014年版(2022年8月改訂)  
「PYPのつくり方：初等教育のための国際教育カリキュラムの枠組み」2016年7月発行、2018年  
3月改訂

問 国際教育課 (☎64-1895)



小学校



中学校

は許可基準があります。くわし  
くは、ホームページをご覧にな  
るか、お問い合わせください。  
問 小中一貫教育課(☎64-1840)

### 手話を使ってみよう

今年の干支は、辰です。  
龍のひげを表しますが、地  
域によって少しずつ表現が  
異なるようです。

【辰】人さし指でひげを表  
します



### 市営住宅・特定公共賃貸住宅の 入居者を募集しています



公営住宅

- ◆ 募集期間 1月9日(火)～16日(火)
- ◆ 場 所 日生町スワ団地【市営住宅】【特定公共賃貸住宅】  
吉永町吉永中団地【特定公共賃貸住宅】

入居に関するお問い合わせは下記へ

申 問 土地住宅政策課(☎64-1851) 三石 管理課(☎62-0501)

日生 管理課(☎72-1104) 吉永 管理課(☎84-2513)

### 税金等の納期限

国民健康保険税(7期)、後期高齢者医療保険料  
(7期)、介護保険料(8期)の納期限は、

**1月31日(水)**です。

納期限を過ぎると延滞金が発生することがありま  
す。口座振替は納期末日に自動引落されるので、払い  
忘れることなく確実に納期限内納付ができます。口座  
振替をご希望金融機関窓口で手続きをお願いします。

問 税務課(☎64-1814) 窓口納付対応時間：  
月曜日～金曜日8:30～17:00(祝日除く)

# 1月の相談 無料

※祝日の相談はありません。  
相談日程は変更になる場合があります。

法律相談	▼ と き	▼ 相談会場・電話
弁護士による法律相談 (離婚、相続、消費者被害など)	9日(火) 13:00~16:00	本庁2階 要予約 12月26日(火)~ 問 社協 備 ☎64-3033
	23日(火) 13:15~16:15	本庁2階 要予約 1週間前から 問 社協 備 ☎64-3033
司法書士による相談 (サラ金、登記など)	16日(火) 13:00~	本庁2階 要予約 1週間前から当日10時まで 問 社協 備 ☎64-3033
公証相談 (遺言、金銭貸借 契約、離婚など)	22日(月) 13:30~15:30	本庁4階 会議室 要予約 1週間前から前日午前中まで 問 ☎64-1812

心配ごと相談	▼ と き	▼ 相談会場・電話
心配ごと相談	15日(月) 10:00~12:00	吉永地域公民館 問 社協 吉 ☎84-3839
	23日(火) 13:00~15:00	日生総合支所 問 社協 日 ☎72-2510
なやみごとなんでも相談室 - 人権擁護委員による -	22日(月) 13:00~15:00	本庁4階 会議室 問 ☎64-1812
	23日(火) 13:00~15:00	日生総合支所 問 ☎72-1104
一般相談	毎週(木) 13:00~15:00	本庁2階 問 社協 備 ☎64-3033 電話相談可 ※1月4日は休日です。

行政相談	▼ と き	▼ 相談会場・電話
備前会場	22日(月) 13:00~15:00	本庁4階 会議室 問 ☎64-1812
日生会場	23日(火) 13:00~15:00	日生総合支所 問 ☎72-1104
吉永会場	15日(月) 10:00~12:00	吉永地域公民館 問 ☎84-2511

子育てに関する相談	▼ と き	▼ 相談会場・電話
保健師、助産師、家庭相談員による すこやか相談・児童相談(妊娠・出産・子育て)	市役所勤務日と同一	こども家庭課 (すこやかびぜん) 問 ☎64-1853
育児相談	月~金曜日 8:30~17:00	子育て支援センター 問 ☎67-1115 面接要予約
青少年育成相談	月~金曜日 8:30~17:00	青少年育成センター 問 ☎64-4158
子育てなんでも相談	月~金曜日 8:30~17:15	本庁2階 問 社協 備 ☎64-3033 要予約
住宅相談(県建設労働組合和気支部)	22日(月) 13:00~15:00	本庁4階 会議室 問 ☎64-1812
DV相談	市役所勤務日と同一	市民協働課 問 ☎64-1823
消費生活相談	市役所勤務日と同一	くらし安全課 問 ☎64-1876
生活困窮自立相談	市役所勤務日と同一	社会福祉課 問 ☎64-1826

※**有料**法律相談 東備法律相談センター 毎週水曜日 13:00~16:10(和気町総合福祉センター 要予約・☎086-234-5888)  
東備法律相談センターの無料利用券がありますのでご利用ください。ただし、数に限りがあります。(問 ☎64-1812)

## 市内スポーツ施設ご案内(1月分)

### ■体育施設利用 (管理者:(一財)備前市施設管理公社)

体育施設	問い合わせ先
総合運動公園	☎63-3811
伊部運動公園	
三石運動公園	
シーサイドプールびぜん	☎63-3812
日生運動公園	☎72-2226
シーサイドプールひなせ	☎72-1741
吉永B&G海洋センター	☎84-3776

- ◆利用時間 9:00~21:00  
 ・シーサイドプールびぜん 10:00~20:30 (日曜・祝日は17:00まで)  
 ・シーサイドプールひなせ 11:30~20:30 (土・日曜・月曜が祝日にあたる場合は17:00まで)  
 ◆休園(館)日 9日(火)、15日(月)、22日(月)  
 29日(月)  
 ※年末年始休園(館)日12月28日(木)~1月4日(木)

### ■体育施設使用予約(2月分)

各施設へご確認ください。



行事予定

## 親子のための相談LINE

子育てや親子関係について悩んだときに、子どもとその保護者が相談できる窓口です。  
月曜日~金曜日 10:00~19:00 (祝日、年末年始を除く)



くわしくは  
こちら

問 岡山県子ども家庭課  
(☎086-226-7911)

# 健康・栄養

Health Nutrition

このページの問い合わせ先 保健課(☎64-1820)

備前市健康づくり3か条

【第2次健康びぜん21】

・今より10分多く歩く ・野菜から先に食べる ・体重を毎日をはかる

## 献血にご協力ください

と き	ところ
1月16日(火) 9:30~11:45 13:00~16:00	備前市役所

受付は400mlのみとなります。  
皆さんの善意のご協力をよろしくお願いいたします。

## 肥満解消のポイント！ 主婦(夫)おたすけレシピ伝授します！

講話「備前市民はなぜ肥満が多い？楽しんで実践★  
肥満解消ポイント」調理実習は「～手間と時間を節約！主婦(夫)おたすけレシピ～」

参加をお持ちしています♪

◆時 間 10:00～13:00頃

日 時	場 所	締め切り
1月20日(土)	東鶴山公民館	1月12日(金)まで

◆対 象 備前市民

◆持ち物 エプロン、バンダナ、マスク、米1/2合、  
筆記用具、お茶、  
ご家庭の味噌汁(50cc程度) ※塩分測定します。

◆申 問 東鶴山地区栄養委員 または保健課健康係  
(☎64-1820)

## なんでも健康相談

保健師・栄養士から健診結果の説明や検査値改善のための食事や運動についてのアドバイスが受けられますので、ぜひお越しください。  
※なるべく予約をしてから、お越しください。

◆時 1月23日(火) 13:30～15:30

◆所 市役所2階健診ルーム

※今年度特定健診の結果を持ってお越しください。

## 伝えていきたい備前の味

～地場産物を使った料理や郷土料理の作り方を紹介します～

## ～牡蠣の豆乳クリームグラタン～

(1人分当たり エネルギー233kcal、塩分1.3g)

【材料 2人分】

牡蠣 8個、ほうれん草 1/2束  
玉ねぎ 1/4玉、しめじ 1/4袋  
小麦粉(牡蠣にまぶす用) 小さじ1  
バター 8g

オリーブオイル 小さじ1

A { 豆乳 300ml  
小麦粉 大さじ1  
コンソメ  
(固形) 1/2個

ピザ用チーズ 20g

塩こしょう 適量



動画はこちら



【作り方】

- ①ほうれん草は茹でて長さ2cmに切る。玉ねぎは薄くスライスする。しめじは石づきを落とし、さいておく。
- ②牡蠣はよく洗って水分をふき取り、小麦粉を全体に軽くまぶす。
- ③フライパンにバターをひいたら②を入れて焼き、取り出しておく。
- ④フライパンにオリーブオイル、玉ねぎ、しめじを入れて炒める。しんなりしてきたら火を止め、小麦粉を入れて具材となじませる。
- ⑤④に豆乳を1/3量入れ弱火にし、全体にとろみがつくよう混ぜ合わせる。残りの豆乳を2回に分けて入れたら、コンソメ、ほうれん草を入れ、塩こしょうで味を整える。
- ⑥耐熱皿に⑤を流し入れ、牡蠣、チーズをのせて、オーブントースターで約10分焼いたら完成。

## ★今月の地場産物：牡蠣(11月中旬～3月中旬)

日生・伊里でとれる「牡蠣」は1年で成長します。吉井川や旭川、周囲の島々から豊富な養分が海に流れ出すので、大粒でふっくらとしており、美味しい牡蠣になります。「海のミルク」と呼ばれるほど栄養価が高く、特に多く含まれる亜鉛には免疫力アップやエネルギー代謝の促進などの働きがあります。

## 乳幼児健診・育児相談

1月

内容	と き (受付)	対 象	と ころ
4か月児健診	10日(水) 13:00～13:15	令和5年8月生	市役所2階 健診ルーム
1歳6か月児健診	24日(水) 13:00～13:30	令和4年7月生	
2歳6か月児歯科健診	18日(木) 13:00～13:15	令和3年7月生	
3歳6か月児健診	31日(水) 12:50～13:20	令和2年7月生	
かみかみ離乳食と歯の教室	16日(火) 9:40～10:00	令和5年3月生	



# 図書館だより 1月

本館 市立図書館 (市民センター内 ☎64-1134)  
 日生 日生分館 (日生市民会館内 ☎72-1085)  
 吉永 吉永分館 (吉永地域公民館内 ☎84-2605)

◆開館時間 9:30~18:00  
 ◆休館日 毎週月曜日、2日(火)、3日(水)、9日(火)、31日(水)

## よみきかせ会 乳児 幼児 小学生

	よみきかせ会	対象	と き
本館	おはなしの森	乳 幼	16日(火) 10:30~11:30
	おはなし広場	幼 小	13日(土) 13:30~14:30
日生	おはなしみかん	乳 幼	11日(木) 10:30~11:30
	海辺のおはなし会	幼 小	20日(土) 10:30~11:30
吉永	もこもこ	乳 幼	16日(火) 10:30~11:30
	よみきかせ会	幼 小	27日(土) 10:30~11:30



### 自動車文庫巡回日程

	と き	と ころ
16日(火)	11:00~11:30	日生町漁協頭島支所前
	13:30~14:00	日生東公民館
	15:10~15:40	旧日生病院跡
18日(木)	11:00~11:30	穂浪コミュニティハウス
	13:30~14:00	東鶴山公民館
	14:15~14:45	鶴海自治公民館
	15:15~15:45	西鶴山公民館
19日(金)	13:30~14:00	香登公民館
	14:30~15:00	伊部公民館
24日(水)	10:30~11:00	神根公民館
	11:30~12:00	三国公民館
	14:30~15:00	三石ふれあいセンター

## イベント

### 【本の福袋】

- ◆と き 1月4日(水)から 図書館開館時間
- ◆と ころ 市内図書館
- ◆内 容 テーマ毎の本が入っている福袋の貸出 (なくなり次第終了)
- ◆対 象 どなたでも

### 【大人向け図書館講座「ねりきりで作る季節の和菓子」】

- ◆と き 1月27日(土) 13:30~15:30
- ◆と ころ 市民センター 4階調理実習室
- ◆内 容 お花に関する本の紹介や読み聞かせ、ねりきりアートと簡単な和菓子作り
- ◆対 象 18歳以上 15人 (先着順)
- ◆料 金 1人 500円

申問 1月19日(金)までに本館まで。(要申込)  
 和菓子作り初心者大歓迎!  
 お気軽にお申し込みください。



申込はこちら

### 【こども読書まつり】

- ◆と き 2月11日(日) 13:00~16:00  
(13:00~ワークショップ、14:45~講演会)

※講演会終了後に絵本の販売とサイン会を実施

- ◆と ころ 市民センター
- ◆内 容 絵本作家(たけうち ちひろ氏)の講演会、ワークショップ(オリジナルトートバッグ作り)、絵本の販売・サイン会



- ◆定 員 ワークショップ 30組、講演会100人(両方ともに先着順)
- ◆料 金 ワークショップ 1,000円/1個

※講演会のみ参加は無料

申問 1月4日~31日までに本館まで。(要申込)



申込はこちら

## 親と子のつどいのひろば

1月 就学前の親子がいつでも利用できます。くわしいイベント日程は市ホームページをご覧ください。

### ● わくわくるーむ

☎64-0087 月~土曜日(月・土隔週)  
 10:00~15:00 (伊部小学校裏)



### ● うみっこ丸

☎070-5425-8461 月~金曜日  
 9:00~14:00 (旧市社会福祉協議会日生支所裏)

### ● しずちゃん家 (5)

☎080-5758-3375 月~金曜日  
 9:00~14:00 (旧吉永保育園)

### ● 備前プレーパーク! 森の冒険ひみつ基地

☎090-4722-9084 火~土曜日  
 10:00~15:00 (久々井のお山)

## ● 子育て支援センター

☎67-1115 (伊里認定子ども園内)

◆施設開放日 月・火・木・金曜日 10:00~15:00  
 水曜日 12:00~17:00

※出前保育(水曜日)  
 ・育児相談(1月の相談参照)

◆1月の行事(10:00~11:00)

くわしくは子育て支援センターへお問い合わせください。  
 ※予約が必要です



19日(金) 親子でリトミック 定員5組  
 ※予約は1月12日まで  
 ※参加費(資料代)500円が必要

26日(金) お話いっぱい

最新情報は備前市ホームページで  
 ご確認ください。



くわしくは  
 こちら



# 備前緑陽高校通信



## 健康福祉系列2年生 伊里小学校福祉体験学習

「びぜんのまち活性化プロジェクト」における、「教科での地域連携」の取り組みとして、健康福祉系列2年生14人が伊里小学校4年生のみなさんと福祉体験学習に参加しました。

NPO法人チーム「響き」の阿部磨呂先生にお越しいただき、ブラインドテニスの体験をしました。ブラインドテニスは、ボールに音源を入れることにより、視覚障がいがあってもボールの位置を把握できるようになっています。今回は初めてということで、アイマスクなしで打ち合いましたが、音だけを頼りに競技をおこなうとなると、かなり難易度が高いことがわかりました。

阿部先生から、視覚障がいのある人のものの見え方や、障がいがあってもできることなどを教えていただきました。先生のお話は大変興味深く、生徒にとってよい学びとなりました。



## 1月 休日当番医

※休日当番医(診療時間9時~17時)  
※変更になる場合がありますので、事前にご確認ください。



1日 (月)	こまざわ小児科医院伊部 大田原医院和気町大田原	☎63-3080 ☎93-0035
2日 (火)	日生病院 寒河 星合医院 香登西	☎72-1111 ☎66-7100
3日 (水)	備前病院 伊部 下野内科外科 木谷	☎64-3385 ☎67-2335
7日 (日)	平病院 和気町尺所 浦上医院 穂浪	☎93-1155 ☎67-0302
8日 (月)	吉永病院 吉永中 大田原医院和気町大田原	☎84-2120 ☎93-0035
14日 (日)	日生病院 寒河 たかばクリニック 吉永中	☎72-1111 ☎84-2017
21日 (日)	備前病院 伊部 木村内科 伊部	☎64-3385 ☎64-3497
28日 (日)	吉永病院 吉永中 下野内科外科 木谷	☎84-2120 ☎67-2335

## こんにちは！地域おこし協力隊です。

かぎやまひろし  
市民協働課地域おこし協力隊の賀儀山泰志です。美しい山・川・田畑を背に穏やかな海を眺める穂浪地区に引っ越してきました。備前焼の振興活動・かつて備前の海を走り回った和船文化歴史の研究と和船を活かした観光プランの提案・その他備前市の豊かな環境が育んだ文化を守り活用する方策思案をおこなって参ります。ケニアとフランスへの留学、そして前職で海外マーケティングディレクターとして世界を飛び回った経験を活かし、地域の方が気付いていない備前市の真の文化的魅力を発掘し地域を盛り上げる活動を進めます。



**広告募集中** 広告掲載についてのお問い合わせは、広聴広報課 (☎64-1812)

広告

備前市公式 **LINE** 友だち登録をお願いします！

イベント 検診 市からのお知らせ テレビ放送



総合建設業

**寺見建設株式会社**

建設のことならおまかせください！

- 公共工事** 道路や河川の工事をしています
- 民間工事** 企業の社屋や工場を建てています
- 注文住宅** 耐震等級3 オール電化 長期優良住宅仕様
- リフォーム** 水モレからリノベーションまで

備前市西片上1390 (0869) 64-2258





事業主のみなさん会社や商品をPRしませんか (規格 価格改定)

**広報びぜん・市ホームページ 広告募集中**

\* 1事業所で複数枠の広告ができるようになりました！  
目立つ裏表紙に大きな広告を載せてみませんか

掲載料/枠 (月額)	規格
フルカラー (裏表紙) 縦46mm×横90mm 15,400円	
フルカラー (中ページ) 縦46mm×横90mm 13,200円	

くわしくはこちら  1枠 15,730円 (月額)

※ 市外・県外の人にPRしたい事業主のみなさんホームページバナー広告

新年 謹賀

旧年中のご愛顧に感謝とお礼を申し上げますと共に  
本年も相変わらずお引立の程よろしくお願ひ申し上げます  
令和6年 元旦

**東備印刷株式会社**

備前市東片上268-1 (市役所東へ200m)  
TEL 0869-64-2531 FAX 0869-63-2679  
E-mail: tobiprt@white.plala.or.jp



**ランズエンドプロレス 播州赤穂大会**

不屈の男たちの熱き戦いがはじまる！  
令和6年2月4日(日) 開場 13:15 開始 14:00  
会場：赤穂ハーモニーホール(小ホール)  
兵庫県赤穂市中広864 播州赤穂駅より南へ徒歩8分

代表：崔 領二

チケット販売、お問い合わせ	前売りチケット
医療法人伯風会 パワーハウス赤穂 TEL: 0791-45-1116 e-mail: ph-akou@hakuho.or.jp 〒678-0239 赤穂市加屋新町99	S席: 15,000円 → 10,000円 (残り僅か) A席: 10,000円 → 8,000円 B席: 8,000円 → 5,000円

**ともみ食堂**

お昼の目替わり定食が人気です  
令和5年5月、備前市片上の中心地にオープンしました。  
地域の皆様には大変お世話になりました。有り難うございました。  
新春は1/4(木)から営業します。

備前市西片上1297-19 ☎0869-78-8255  
営業 11:00~14:00 定休日/日曜・月曜



あけましておめでとうございます。

今年も渋滞緩和に気を付けながら、「ひなせ かき祭」を開催いたします。皆様のご理解とご協力又はご来場をお待ちしています。

また、SDGsを推進し、豊かな海を守るため、アマモ場の保全、海ゴミの回収等に加えて、新たに粉碎かき殻の販売を始めます。お気軽にお問い合わせ頂けたら幸いです。

**日生町漁業協同組合** 備前市日生町日生801番地1 (電話0869-72-1181)  
HP: <https://www.hinase.net/> ☒: hinasegy@beach.ocn.ne.jp

**真魚市** 日曜日の朝は美味しいお魚デー  
毎週日曜日 午前7時頃~正午頃迄

**歳末真魚市** 12月29日・30日・31日 (29日・30日は午後2時まで 31日は正午まで)

**新春真魚市** 1月7日

**MANAショップ**は人気のお店がズラリ

**伊里漁業協同組合** 備前市穂浪2837-5 TEL0869-67-0016 FAX0869-67-0018



**広告募集中** 広告掲載についてのお問い合わせは、広聴広報課 (☎64-1812)

広告

**集まれ!!元気な 60歳以上の方 会員募集中!!**

シルバー人材センターで働きませんか!

入会説明会 **1月12日(金)**  
午後1時30分～ 伊部公民館 まずは、入会説明会へ

公益社団法人  
備前市シルバー人材センター  
備前市伊部1776-1 (伊部公民館の南側) **☎64-3038**

準備の都合上、予約をしてご参加ください



情報技術を使って  
「まなぶ」と「はたらく」を楽しく

**LINES**

教育ICTコンサルタント業務

教育ICT機器販売 ヘルプデスク×ICT支援員派遣 カスタマーサポート

株式会社ラインズオカヤマ 〒705-0001 岡山県備前市伊部1722-1 Tel 0869-63-1011



**謹賀新年**

本年もどうぞよろしくお祝い致します  
令和6年 元旦

**株式会社大西商店印刷部**  
〒705-0021 岡山県備前市西片上 62  
TEL.0869-64-2111 FAX.0869-63-1110 URL <https://www.ohnishi-print.com>



**2035 今日より明日 明日より未来**  
私たちは未来を想像し 革新的なサービスを創造します

MIRAI CENTER AUTO PICKING SYSTEM DRONE AERIAL DELIVERY

— DXの実現に向け取り組んでいます —



**日生運輸株式会社**  
備前市伊里中588-1 TEL.0869-67-2555

●海陸運輸倉庫業 (保冷、危険物、薬品)  
●港湾荷役通関業 ●冷蔵輸送 ●保税蔵置  
●通運業 ●エコ・リサイクル輸送 ●液体輸送

**CERAMIC COUNTRY**  
HINASE HINASE HOLDINGS

日生運輸 岡山

**HINASE GROUP**  
株式会社日生運輸 / 備前観光サービス株式会社 / ヒナセカーサービス株式会社 / 日生トーム株式会社



一級建築士事務所  
**(株)小林工務店**  
HOME-KOBA  
～創業71周年～  
備前市西片上1526  
**64-2608**



～謹賀新年～  
たくさんの「感謝」の  
気持ちを込めて新年の  
ご挨拶を申し上げます。  
皆様のご多幸を心より  
お祈り申し上げます。

『窓』の補助金制度が継続決定!  
窓リフォームで最大**200万円**

内窓設置 既存のサッシ

内窓設置・外窓交換・ガラス交換など  
詳しくは弊社までお尋ねください。



**ふゆのあったがりリフォーム相談会開催中** 1/31まで

冬の寒〜い浴室やリビング・ダイニングの  
お困りごとご相談ください！ご相談・見積無料です！

期間中御見積でQUOカード500円プレゼント

岡山 備前 ARIMOTO KENSETSU 有本建設 備前市伊部 1774-1 ☎ 0869-64-3465

安心査定の高価買取店 **宝瓶買取5,000円以上保証!!**

**備前焼買取** ※ 割れ・欠けは対象外

古美術品・茶器も買取可能

査定無料 相談無料 出張無料

岡山県古物商許可 第62292R033572号

TEL:0869-93-4609 〒705-0002 岡山県備前市浦伊部159-8

相続手続き・遺言書作成・不動産名義変更など、法律に関することは「司法書士れんげ法務事務所」にお任せください。

☎0120-764-178 [相談無料] 9:00~18:00まで (土日祝日も対応)

備前商工会議所やSAN・シェアオフィス 日生、ご自宅などへの出張相談にも無料で対応しています。お気軽にお申し付けください。

**司法書士れんげ法務事務所** 司法書士 れんげ 検索

**松本寺霊園** 備前市吉永町吉永中300番地1 JR吉永駅から徒歩7分

宗派を問わず、どなたでもご利用いただける永代供養霊園

お問い合わせ、お申し込みは “墓石・墓じまい工事・永代供養霊園”

有限会社 川口屋石材店 備前市三石1124番地6

TEL 0869-62-2417 携帯 090-4599-2907

松本寺霊園

**マナビタマエ。ヤキタマエ。マア、キタマエ。**

備前の三大日本遺産。閑谷、備前焼、北前が誘う浪漫の旅へ。

Shizutani Bizen Yaki Kitamae Japan Heritage in Bizen City

備前市【観光公式Instagram】@bizen\_sightseeing\_official #旅する備前

- 「広報びぜん」は自治会などを通じてお届けしています。
- その他、市施設などや市内のコンビニエンスストアに設置していますのでご利用ください。
- この広報紙は環境にやさしい植物油インキで印刷しています。
- ユニバーサルデザイン(UD)の考えに基づいた見やすいデザインの文字を採用しています。



- 発行/備前市役所 〒705-8602 岡山県備前市東片上126 ☎0869-64-3301(代表) FAX0869-64-3845(代表)
- URL <https://www.city.bizen.okayama.jp/> ●Eメール [bzkouhou@city.bizen.lg.jp](mailto:bzkouhou@city.bizen.lg.jp)
- 毎月1日発行 ●編集/広聴広報係 (☎0869-64-1812 ※広報紙についてのお問い合わせはこちら)

