



■今月の表紙

「はじまりの春」

新しい年度の始まりを告げる満開の桜。園庭では、元気いっぱい遊ぶ園児たちの姿がありました。思い思いのポーズを見せてくれた園児たちからは、ひとつ大きくなった喜び、そしてこれから始まる一年へのわくわくした気持ちが伝わってきます。春の訪れとともに、それぞれの新しい毎日がスタートしました。写真は日生認定こども園の様子です。

■ CONTENTS

- 02-03 (特集) 公民館で広がる学び
- 04 市役所組織変更
- 05 第1回春の備前焼まつり、備前市美術館特別展
- 06 備前市議会議員一般選挙、韓国派遣団員募集
- 07 外出支援タクシーチケット申請開始
- 08 働きやすい職場づくりを応援、後期高齢者人間ドック助成
- 09-14 人口、お知らせ、寄附帳
- 15 ベレン通信、JICA海外協力隊派遣隊員
- 16 国民年金、狂犬病予防注射、納期限
- 17 相談、施設、マイナンバーカード
- 18 図書館、乳幼児健診、つどいのひろば、休日当番医
- 19-20 広告

公民館で広がる学び 身近なつながり

備前市内には、中央公民館をはじめ、地域・地区公民館で多くの市民が活動しています。

趣味や健康づくり、子どもの習い事まで、学びのかたちはさまざまです。

—学ぶこと、続けること、仲間と笑い合うこと—
その積み重ねが、健康や生きがいにつながり、
やがて地域の明るい輪へと広がっていきます。

春は何か新しいことを始めるにはぴったりの季節です。
今こそ、新しい自分を見つけてみませんか。

☎公民館・図書館活動課 (☎64-1133)

～活動の一部を紹介～



吉永

劇団花みずき



劇団花みずきは、平成5年に演劇やダンスが好きな有志によって結成されました。現在は幼児から大人まで28人が在籍し、幅広い年代のメンバーが活動しています。

地域の文化祭では、毎年新作の劇とダンスを披露しており、脚本や音楽、衣装づくりも団員自らが手がけています。活動を通じて、表現する楽しさや仲間とのつながりが育まれています。

活動は毎週木曜日、吉永地域公民館でおこなっています。発表会にむけて、劇やダンスの練習をしています。月に2回、ダンスの先生の指導もあり、本格的なダンスを学ぶことができます。



備前

着付講座



着付講座は、昭和59(1984)年から続く活動で、現在は女性を中心に16人が在籍しています。第2・第4金曜日の正午から活動しており、参加者はそれぞれの都合に合わせて集まり、着付けや和の心について学んでいます。講座では、自分で着物を着られるようになるだけでなく、家族や友人に着付けをしてあげられるようになるなど、実生活の中で生かせる技術を身につけることができます。活動中は話が尽きず、和やかな雰囲気の中で、楽しみながら学びを深めています。

活動を通して、着物という日本の伝統文化が、次の世代へと受け継がれています。



日生

土筆教室



毎週土曜日、日生地域公民館で活動している土筆教室。小学生を中心に約10人の生徒たちが通っています。

教室では、毛筆や硬筆の課題に取り組むほか、夏休みや冬休みの宿題にも取り組んでいます。ゆったりとした雰囲気の中で、それぞれ自分のペースで学んでいます。近くに子どもたちが気軽に集まれる場所が少なくなっている中、この教室は、友達と一緒に過ごせる貴重な居場所にもなっています。楽しそうに会話を交わしながらも、お互いに刺激を受け、学び合っています。まるで学校の休み時間のような、和やかな雰囲気の中で活動がおこなわれています。



学びが、毎日を豊かに

市内の各公民館では、さまざまな分野の活動がおこなわれており、初心者から経験者まで、皆さんがそれぞれのペースで学びを楽しんでいます。

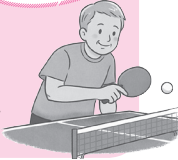
興味のあることに挑戦し、仲間と活動する日々は、毎日を少しずつ豊かなものにしてくれます。

公民館で広がる、さまざまな学び

《健康づくり》

ヨガ、太極拳、
バドミントン、
卓球、健康体操など

体を動かす



《文化・芸術》

俳句、短歌、
川柳、茶道、
写真、絵画など

文化に
ふれる



《子ども向け》

書道、空手、
ピアノなど

習い事に



《生活・ものづくり》

パンづくり、料理、
洋裁、木工、ガラス細工など

つくる・味わう



《音楽・表現》

コーラス、ブラスバンド、
太鼓、大正琴など

仲間と
一緒に



この活動が、私の生きがい —参加者に聞きました—

少しずつ、自信がついてきました 新しいことに挑戦するのが楽しい

劇団花みずき 団員

この春から中学生になった2人に話を聞きました。元気に練習に取り組む2人の姿が印象的でした。

同級生に誘われて見学に行ったことがきっかけで参加したそうで、「新しい台本を見ると、どんな話なのか楽しみでわくわくします」と教えてくれました。また、「ダンスの振付を覚えるのも毎回楽しみ」と笑顔で話す場面もありました。活動を続ける中で、セリフを覚えるのが早くなり、人前でも緊張せず話せるようになったといいます。本番で観客から「よかったよ」と声をかけてもらえたときは、大きな喜びを感じたそうです。学校の違う仲間と出会えることも魅力の一つで、これからも仲間とともにさまざまな役に挑戦していきたいと話してくれました。

“できること”が増える喜び 自然と身につく和の心

着付講座 受講生

参加したきっかけは、「子どもの卒園式で着物を着ているお母さんを見て、自分も着てみたいと思った」「もともと着物が好きで、いつか自分で着られるようになりたいと思っていた」と教えていただきました。

活動を続けて良かったことは、「子どもの卒業式などの行事に、着物を着て参加できるようになった」「友人に着せてあげられるようになり、喜んでもらえた」と自分で着られるようになる喜びが、大きなやりがいにつながっているようです。

また、「世代の違う人たちと、着物を通じて仲良くなれるのも魅力です。みんな話好きで、いつも笑いが絶えません」と、教室のあたたかい雰囲気も伝えていただきました。

「一通りできるようになっても、帯の結び方はたくさんあり、毎回新しい発見がある。できることが少しずつ増えていくのが楽しい」と和の文化に親しみながら、学びが広がる様子が印象的でした。

つながりが生まれる場所

公民館は、学びの場であるとともに、人と人が顔を合わせ、気軽に声を掛け合える関係が生まれる場所です。そうした日常のつながりが、地域のあたたかさにもつながっています。

何かを始めることに遅すぎることはありません。まずは見学からでも大歓迎です。お気軽にご連絡ください。くわしくは折込チラシをご覧ください。

公民館グループ活動新規認定団体 随時募集中！

新しく公民館でサークル活動をしてみませんか？

◆主な要件

5人以上のメンバーが集まっていること
(うち5割以上は市内在住・在勤・在学者)

*要件は公民館ごとに異なります。くわしくは各公民館にお問い合わせください。

*NPO法人、宗教活動、営利目的の活動は要件を満たしていても対象外となります。

4月から市役所の組織が変わりました

問 企画課 (☎64-1871)

新たな組織体制のうち主なものとして、総合政策部を新設して企画立案の充実と政策の早期実現を図るほか、将来の人口規模や財政見通しを踏まえた市有施設の最適配置と適正管理を進めるため、「施設マネジメント推進課」を設置しています。

部/局	課	係	電話番号
総務部	総務課 (3F)	秘書広報係	64-1800 64-1812
		行政係	64-1807
		職員係	64-1808
	危機管理課 (3F)	危機管理係	64-1809
		生活安全係	64-1876
	施設マネジメント推進課 (3F)	契約監理係	64-1813
		ピーテラス係	64-1804
		マネジメント推進係	64-1811
	総合政策部	企画課 (3F)	企画係
地方創生推進係			64-1843
デジタル推進係			64-1884
財政課 (3F)		財政係	64-1810
交通政策課 (3F)	交通政策係/運行管理係	64-1852	
市民生活部	市民課 (1F)	窓口係	64-1818
		協働推進係	64-1806
		ダイバーシティ推進係	64-1823
	税務課 (1F)	市民税係	64-1815
		資産税係	64-1816
		収納推進係	64-1814
	環境課 (2F)	衛生係	64-1821
		保全係	64-1822
	三石総合支所		62-0501
	日生総合支所		72-1101
	吉永総合支所		84-2511
	三国出張所		85-0005
	保健福祉部	こども・保健課 (2F)	健康係
こどもまんなか係			64-1853
保険医療係 (1F)			64-1819
介護福祉課 (2F)		介護保険係	64-1828
		長寿福祉係	64-1875
		地域包括支援センター	64-1844
社会福祉課 (1F)		地域福祉係	64-1827
		障がい者福祉係	64-1824
生活福祉係	64-1826		

部/局	課	係	電話番号
産業観光部	産業振興課 (4F)	農林水産係	64-1831
		商工振興係	64-1848
		ふるさと応援係	64-1805
	観光振興課 (4F)	観光振興係	64-1832
		日本遺産活用係	64-1885
建設部	都市計画課 (4F)	都市計画係	64-1834
		空家・住宅政策係	64-1851
	建設課 (4F)	管理係	64-1833
		土木係	64-1835
		耕地治山係	64-1830
	水道課 (4F)	業務係	64-1862
		工務係	64-1863
	下水道課 (4F)	業務係	64-1864
		工務係	64-1865
	会計課 (1F)		64-1801
議会事務局 (6F)		64-1803	
監査委員事務局 (5F)		64-1839	
選挙管理委員会事務局 (5F)		64-1838	

部	課	係	電話番号
教育振興部	教育総務課 (5F)	総務管理係	64-1802
		施設係	64-1856
		政策推進係	64-1872
	学校教育課 (5F)	学事係	64-1840
		指導係	64-1858
幼児教育課 (2F)	庶務係/指導係	64-1825	
生涯学習部	生涯学習課 (5F)	社会教育係	64-1841
		スポーツ振興係	64-1837
	公民館・図書館活動課	中央公民館	64-1133
		図書館	64-1134
	文化振興課 (5F)	文化芸術振興係	64-1836
文化財係	64-1846		

備前市議会議員一般選挙

投票日 令和8年5月17日(日)
午前7時～午後6時



投票場所 市内30投票所
(投票所入場券に記載されていますのでご確認ください)

期日前投票 投票日当日に投票できない人は、期日前投票制度
をご利用ください

場所 備前市役所本庁、日生総合支所、吉永総合支所、三石公民館

期間 令和8年5月11日(月)から5月16日(土)まで

場所 リフレセンターびぜん

期間 令和8年5月15日(金)、16日(土)

時間はいずれも 午前8時30分～午後8時



選挙管理委員会事務局 (☎64-1838)

韓国(蔚山広域市東区)派遣団員を募集します!

申請 備前市国際交流協会事務局(市民課内) (☎64-1823)



応募はこちらから

- ◆派遣先 大韓民国蔚山広域市東区
- ◆派遣期間 8月21日(金)～24日(月) 4日間(予定)
- ◆応募資格 市内在住の小学4年生～6年生
- ◆募集期間 4月27日(月)～5月22日(金)
- ◆募集人数 12人(応募者多数の場合は抽選)
- ◆費用 3万円程度(諸事情により変動あり)
※住民税非課税世帯の人は、負担割合を減額
- ◆内容 ホームステイ生活体験、学校訪問など
- ◆宿泊 2人1組でのホームステイ(受入先の事情により変更になる場合あり)
- ◆応募方法 市ホームページの申込フォームへ必要事項を入力し送信してください。
- ◆その他 出発前の事前研修会と帰国後の報告会への出席が必須です。
過去に同じ国の派遣事業に参加した人は除きます。
パスポート取得費用などは別途自己負担です。
昨年度韓国訪問団のホストファミリーをしていただいた児童は優先団員になります。



方魚津港瑟島灯台

障がいのある人・高齢者対象 外出支援タクシーチケット 申請開始



問 (障害区分) 社会福祉課 (☎64-1824)
(高齢区分) 介護福祉課 (☎64-1875)

6月1日(月)から外出支援タクシーチケットの申請を受け付けます。

目的

重度の障がいのある人および身体的要因で移動が困難な高齢者がタクシーを利用する場合に、その料金の一部を助成することにより、外出を促進し、福祉の向上を図ります。



交付要件

- 障がいのある人（障害区分：①、②の要件にすべて該当している人）
 - ①備前市内在住者※1
 - ②身体障害者手帳1級・2級、療育手帳A、精神障害者保健福祉手帳1級の人
- 高齢者（高齢区分：①、②の要件にすべて該当している人）
 - ①備前市内在住者※1
 - ②要介護1～5の認定を受けている人



※1施設入所している人についての「在宅」の扱いは、施設によって異なります。以下の施設に入院、入所または入居している場合は、在宅となりません。

- ・病院または診療所
- ・特別養護老人ホーム
- ・養護老人ホーム
- ・介護老人保健施設
- ・介護医療院

申請方法

- 備前市役所本庁（社会福祉課・介護福祉課）、各総合支所（日生・吉永・三石）の窓口で手続きをお願いします。申請書は窓口にあります。ホームページからダウンロードもできます。
- 申請時において、上記それぞれの交付要件に該当している人が申請できます。なお、障害区分と高齢区分で重複した申請はできません。（高齢区分を優先します。）
- 手続きの際は、要件が確認できる本人の身体障害者手帳、療育手帳、精神障害者保健福祉手帳、介護保険被保険者証、マイナンバーカードなどを持参してください。
- 代理申請の場合は委任状の記入が必要です。本人の確認書類に加え、代理人の確認のため、マイナンバーカードや運転免許証などの提示をお願いします。

チケットについて

- 窓口申請後、確認ができましたら、その場で令和8年度分（1枚500円を72枚、36,000円分）をまとめて交付します。
- 市内のタクシー会社で利用できます。
- 使用期限は令和9年3月31日(水)までです。



市内小規模企業者の皆さんへ 働きやすい職場づくりを応援します



問 産業振興課 (☎64-1848)、備前東商工会 (☎72-2151)、備前商工会議所 (☎64-2885)

市では、小規模企業者の職場環境改善や省力化につながる設備導入、さらに採用活動や休暇制度・テレワーク環境整備など「働きやすさ」を高める取り組みを支援する新たな補助金制度を創設しました。労働力の確保が課題となる中、働きやすい職場は求職者から選ばれる大きな強みになります。本制度を通じて、人材確保と事業継続を後押しします。

◆補助対象者 市内で1年以上事業を営んでいる小規模企業者（※業種等要件有）

◆補助対象経費

職場環境の改善や省力化につながる新規設備または更新設備、システム導入費用

- ・空調設備、換気設備、集塵機など職場環境の改善につながる設備
- ・自動包装機、高速切断機、自動洗浄機など省力化につながる設備
- ・防犯カメラ、ガス濃度・人検知センサーなど安全性向上につながる設備
- ・勤怠管理・給与計算、雇用管理システムなど業務効率化につながるシステム導入費

新規雇用者の採用活動などに係る費用

- ・求人広告掲載費、企業紹介パンフレット作成費など

子育て、介護と仕事の両立を支援する制度導入費用

- ・制度改正に係る専門家への相談費用、テレワーク環境整備など柔軟な勤務制度導入費など

◆補助上限額 150万円（補助率4分の3）

◆募集期間

【第1回目募集】申請受付：5月1日(金)～29日(金) ※2回目以降は申込状況による

申請方法や対象経費など、備前東商工会、備前商工会議所がサポートします。



令和8年度 後期高齢者人間ドックの検査費用 (5,000円) を助成します



問 こども・保健課保険医療係 (☎64-1819)

◆対象 岡山県後期高齢者医療保険の被保険者であり、備前市に住所を有している人

※後期高齢者医療保険料滞納者を除きます。

※当該年度に特定健診または後期高齢者健診を受診した場合は助成を受けることはできません。

◆申し込み こども・保健課保険医療係、各総合支所窓口で、本人確認書類をご持参の上、申し込みください。オンライン申請もできます。

本庁で申請する場合は、窓口で助成券を交付しますが、各総合支所、オンラインで申請する場合は、郵送となりますので、申請から1週間程度お時間をいただきます。

※受診を希望する人は、事前に実施医療機関へ予約してください。予約後、検査を受ける前までに必ず助成券の申請をおこなってください。

※当該年度の人間ドック助成は1回限りです。

◆実施医療機関

大ヶ池診療所、木村内科、草加病院、木村医院、市立備前・日生・吉永病院、北川病院、平病院

- ・医療機関の窓口でお支払いになるドックの金額は、市からの助成額を差し引いたものになります。
- ・医療機関が市に対して助成金の請求、人間ドック結果票の提出をおこないますので、ご自身による受診後のお手続きは一切不要です。



市からの大切な お知らせ

皆さんにとって必要な情報が詰まっています。
気になるお知らせがないか、
チェックしてください。

- 問**…問い合わせ先 **申**…申し込み
- 時**…とき **所**…場所 **内**…内容
- 対**…対象 **定**…定員 **講**…講師
- 料**…費用 **休**…休館日 **持**…持参品

人口の動き 3月31日現在 ()内は前月比

世帯数 15,163 (-102世帯)
男 14,496人 (-70人)
女 15,352人 (-149人)
総人口 29,848人 (-219人)

◆3月中の異動状況

出生 13人	死亡 57人
転入 107人	転出 282人

市 政

人事異動

問総務課
☎64-1808

備前市は4月1日付けで人事異動をおこないました。部次長級以上の異動は次のとおりです。ただし、兼務の一部を省略

【部長・参与級】

◆総合政策部長 榮研二◆市民生活部長(兼)選挙管理委員会事務局参与 森優◆産業観光部参与 濱山一泰◆建設部長 河井健治◆生涯学習部参与文化振興担当 大森康晴

【部次長・副参与級】

総務部次長(兼)危機管理課長 菊川智宏◆総務部副参与(兼)施設マネジメント推進課長 高坂泰◆総合政策部次長(兼)企画課長 木和田純一◆総合政策部副参与(兼)財

みなさんの声をお聴かせください！ ～市長とトーク～

問総務課秘書広報係
(☎64-1800)

5月開催案内

回数	日時	地区	会場	定員
第7回	5月27日(水) 14:00～16:00	香登	香登公民館 講座室	8人

◆**申込方法** 予約制としますので、市ホームページから必要事項を入力の上、お申し込みください。(電話での申込も可)
開催地区の人を優先させていただきます。

◆**参加にあたってのお願い** 集合形式で開催します。
限られた時間で参加者皆さんとお話するため、当日は、申し込み時に入力いただく「話したい内容」についてのみお話しください。



政課長 三宅貴夫◆市民生活部副参与(兼)市民課長(兼)選挙管理委員会事務局長 田原美智代◆市民生活部副参与(兼)市民課ダイバーシティ推進係長(兼)選挙管理委員会事務局主査 吉田祐介◆市民生活部次長(兼)環境課長(兼)衛生センター所長 岡村巧◆市民生活部副参与(兼)三石総合支所長(兼)総務部危機管理課危機管理係主査(兼)選挙管理委員会事務局三石分室長 瀬尾茂樹◆市民生活部副参与(兼)日生総合支所長(兼)総務部危機管理課危機管理係主査(兼)選挙管理委員会事務局日生分室長 竹林幸作◆市民生活部副参与(兼)吉永総合支所長(兼)三国出張所長(兼)八塔寺ふるさと村民俗資料館長(兼)総務部危機管理課危機管理係主査(兼)選挙管理委員会事務局吉永分室長 新庄英明◆市民生活部副参与(兼)吉永総合支所主査(兼)総務部危機管理課危機管理係主査(兼)選挙管理委員会事務局吉永分室主査 大西健夫◆保健福祉部副参与(兼)こども・保健課長 竹林伊久磨◆保健福祉部副参与(兼)社会福祉課生活福祉係長 阿部礼子◆産業観光部次長(兼)産業振興課長 青木克行◆産業観光部副参与(兼)観光振興課長 神田順平◆建設部次長(兼)建設課長 坂本寛◆建設部副参与(兼)水道課長

行正英仁◆教育振興部次長(兼)教育総務課長 春森弘晃◆生涯学習部次長(兼)生涯学習課長(兼)青少年育成センター所長 杉山麻里◆生涯学習部副参与(兼)公民館・図書館活動課長 江見清人◆生涯学習部副参与(兼)文化振興課長(兼)歴史民俗資料館長(兼)加子浦歴史文化館長(兼)埋蔵文化財管理センター所長 片岡英史◆議会事務局長 國光裕一郎◆備前市瀬戸内市監査委員事務局長 奥山治久◆介護老人保健施設備前さつき苑事務部事務長 星尾雄二

【認定こども園】

◆片上認定こども園長 藤浪砂織
◆三石認定こども園長 藤村千穂

【退職】

◆備前病院診療部長(兼)介護老人保健施設備前さつき苑 片山弘◆訪問看護ステーション所長 岡竹しのぶ◆吉永病院看護部長 平山由香

ゴールデンウィークのごみ収集について

問 環境課
☎64-1821



5月4日(月)・5日(火)はごみの収集はありません。また、施設への持ち込みもできません。5月6日(水)からは通常通り営業します。くわしくは各地区のごみ収集カレンダーをご覧ください。

健康・福祉

ヒトパピローマウイルス(HPV)ワクチン(子宮頸がん予防のワクチン)の予防接種のお知らせ

問 こども・保健課
健康係
☎64-1820



対 小学6年生～
高校1年生相当の女子
※今年度、高校1年生相当の人は、公費で接種できる期間は令和9年3月31日までとなります。

料 無料
所 県内の協力医療機関

地域包括ケアシステム構築促進事業補助金

問 地域包括支援センター
☎64-1844

高齢者が安心して生活できる地域づくりを支援するために、新たに介護予防活動などをおこなう団体やグループなどに助成します。

申請期間 5月1日(金)～12月28日(月)
※期限内でも予算がなくなり次第終了とします。

対 市内で高齢者に対する支援活動を継続的におこなう団体
例)

- ・生きずびぜん体操などに取り組む住民主体の地域サロンの立ち上げ

・住民主体でおこなう認知症カフェの新規立ち上げ

補助率

10分の10 補助(ただし、1,000円未満の端数があるときは、これを切り捨てた額)

上限額:10万円/1団体

内 事業の新規立ち上げに必要な物品、備品の購入費など(単価10万円以下のものに限る)

はじめての手話講座

問 社会福祉課
☎ 64-1824
[FAX]64-4094



聞こえのしくみ、手話のこと、少しでも触れてみませんか?

時 6月3日(水)
18時30分～20時30分

所 中央公民館
ビーテラス2階 講座室3

対 手話に興味がある人
申込期限 5月27日(水)まで

子育て・教育

子ども医療費給付制度

問 こども・保健課
こどもまんなか係
☎64-1853

保護者のみなさんご存知ですか? 備前市ではお子さんが18歳になる年度まで医療費が無料です。(保険外の費用などは対象外です。)

対 市内に住む0歳から18歳に達した日以後最初の3月31日までのすべての人

※ただし、社会保険本人、婚姻している人(届出をしていないが、事実上婚姻関係と同様の人)および生活保護受給者は除きます。

受給資格者証

受診した医療機関の窓口および薬局の窓口、マイナ保険証や資格確認書と一緒に提示してください。(窓口での一部負担金の支払が、原則、無料になります。)受

給資格者証が使えるのは、岡山県内の医療機関に限られます。県外で受診した場合や受給資格者証を提示しなかった場合には別途給付申請が必要です。

給付申請に必要なものなど、くわしくは市ホームページをご覧ください。また、氏名や住所、加入保険が変更した場合には変更申請が必要です。

注) 学校管理下での不慮の事故の場合は(独)日本スポーツ振興センターの給付を優先します。

奨学生募集 返済20年以内の 無利子奨学金です

問 生涯学習課
☎64-1841

市では、学習意欲が旺盛で、将来社会に貢献する人材の修学支援として、奨学資金貸付制度を実施しています。ぜひ、ご活用ください。
対 高等学校、大学等に在学する人で、その保護者が市内に住所を有している人

【第一種奨学資金】
募集予定人員 3人程度
【第二種奨学資金】
募集予定人員 3人程度
【海外留学奨学資金】
募集予定人員 1人程度

申込期限 6月30日(火)
※条件の詳細・申込方法・選考基準などくわしくはお問い合わせください。

イベント・講座

備前市美術館からの お知らせ

問 備前市美術館
☎64-1400

オリジナル缶バッジづくり
備前市美術館で創作の楽しさを体

験できるワークショップです。
好きなものを自由に描いて、自分だけのオリジナル缶バッジを作りましょう。

- 時 5月5日(火・祝) 10時~15時
- 所 1階 講堂
- 対 小学生以上
- ※状況によりお待ちいただくことがあります。
- 料 無料

備前市美術館テーマ展
「備前陶芸のいま」関連イベント
ギャラリートーク 第2弾

備前市美術館で開催中のテーマ展「備前陶芸のいま」の関連イベントとして、出品作家によるギャラリートークを開催いたします。展示作品についてや陶芸を始めたきっかけ、作陶にかける思いなど、自由にお話いただきます。この機会にぜひお越しください。

- 時 5月16日(土) 13時30分~14時
- 所 2階 展示室1
- 講 赤井夕希子氏、岡野玄鹿氏、中本研之氏
- 料 要当日観覧券(一般 500円)
- 申 不要

加子浦歴史文化館
市民文化講座
「聞香会(もんこうかい)」

申問 ☎ 72-9026
FAX 72-2073



申込フォーム

短歌雑誌「アララギ」の編集をつとめていた歌人・土屋文明は万葉集の研究でも知られていました。文明が万葉集の調査も兼ねて岡山を訪れた際に、日生の漁の様子を詠んだ歌を題材に香遊びをおこないます。

- 時 6月13日(土) 10時~11時30分
- 所 加子浦歴史文化館 資料館(正座イス、座イスをご用意しています)
- 対 どなたでも
- 定 10人程度(先着順・要申込)

- 講 器楽堂ゆう子先生、康子先生(五雲流香道)
- 料 1,000円(香木代)

人権教育セミナー
受講生募集

申問 生涯学習課
☎64-1841

共生のまちづくりをめざして、さまざまな人権の大切さを学んでみませんか?

- 時 6月~12月
原則として第1水曜日 14時~16時(全7回)
- ※日程は、変更する場合があります。
- 所 市民センターなど
- 対 市内在住・在勤者
- 申込期限 5月15日(金)
- ※くわしくは、電話でお問い合わせください。

日本語・英会話
受講生募集

申問 備前市国際交流協会事務局(市民課ダイバーシティ推進係内)
☎64-1823

日本語教室

- 時 (原則) 毎月第2・第4金曜日 17時30分~19時
- 所 本庁3階大会議室
- 対 備前市在住の外国籍の人
- 講 備前市国際交流協会 ボランティアスタッフ
- 料 無料



日本語教室

英会話教室

- 時 (原則) 毎月第1・第3木曜日 18時30分~20時30分
- 所 リフレセンターびぜん(伊部公民館)会議室
- 対 備前市国際交流協会会員(年会費1,000円)
- 講 浅野パトリツィア先生
- 料 1回あたり500円



英会話教室

ウィズびぜん「虹の広場」
『手軽にできる!小物入れ』
~紙コップで作る
バスケット~

申問 市民課
ダイバーシティ推進係
☎64-1823

手作りの可愛さにほっこり。

- 時 6月5日(金) 10時~12時
- 所 ウィズびぜん
- 料 200円
- 定 15人
- 持 ハサミ、筆記用具
- 担当 ウィズびぜん登録団体: 備前市消費生活問題研究協議会
- 申込期限 5月20日(水)まで

くらし

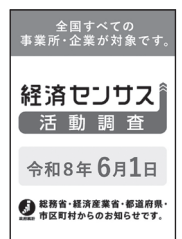
全国すべての事業所・企業が対象
「経済センサス」の回答にご協力を

申問 経済センサスコンタクトセンター
[フリーダイヤル]0120-138-102

令和8年6月1日を基準日として、全国の全ての事業所・企業を対象に「令和8年経済センサスー活動調査」を実施します。回答へのご協力よろしくお願ひします。

対象となる事業所
全国全ての事業所・企業

- 調査の流れ**
- ・先行調査(インターネット)
期間: 4月始め~6月8日
国からインターネット回答用の調査票が郵送されます。
- ・調査(調査員訪問)
期間: 5月~6月
先行調査で回答がない事業所に調査員が訪問します。



軽自動車税の減免

問 税務課
☎64-1815

障がい者本人が運転するなど、一定の要件を満たす場合に、申請により軽自動車税種別割を減免します。ただし、1人1台で自動車税（県税）が減免されていない場合に限ります。

なお、申請期間は、納税通知書発送日（5月11日頃）から納期限（令和8年度は6月1日（月））までとなります。

くわしくはホームページをご確認ください。

全国大会等激励金交付制度

問 生涯学習課
☎64-1837



市では、競技スポーツの振興を図ることを目的に県あるいは国を代表して全国大会・国際大会などに出場する選手に対して激励金を交付し、希望者へは激励会を開催しています。選手本人からの申請が必要で、1年度につき1回の申請ができます。

申請方法など、くわしくはホームページをご確認ください。

備前市市民活動補償保険制度 ～地域活動やボランティア活動を応援します！～

問 市民課協働推進係
☎64-1806



市民の皆さんが安心して地域活動やボランティア活動などの市民活動をおこなっていただけるように、市民活動中の偶発的な事故や、行事の参加者などに損害を与えた場合に適用される「備前市市民活動補償保険」に加入しています。

対 社会・地域奉仕を目的とした活動を自主的・計画的に行っている団体や、地域自治会活動、社会福祉活動、奉仕活動など、公益性の高い活動が無報酬（※旅費などの実費相当分は除く。）でおこなっている団体

手続き 市が一括して保険会社と契約し、保険料を負担します。事前の加入手続きは必要ありません。

保証内容

◎**傷害保険**

死亡・後遺障害 1人 250万円まで
入院 1日 3,000円
通院 1日 2,000円

◎**賠償責任保険**

身体賠償…最高1人 1億円
(1事故5億円上限)

財物賠償…最高1事故 500万円
保管物賠償…最高1事故 300万円
(免責5,000円)

事故が起きた場合

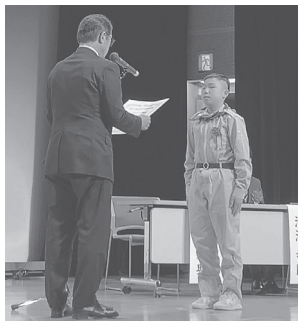
事故発生時には、事故報告書や活動内容がわかる資料の提出が必要です。まずは市民課へご連絡ください。

その他、制度のくわしい内容についてはホームページをご確認ください。

5月12日は民生委員・児童委員の日

問 社会福祉課
☎64-1827

地域福祉を支えるため、国からの委嘱を受けて活動しているのが民生委員・児童委員です。子育てや介護、経済的困窮など、生活上の困りごとにかかわる相談支援に取り組んでいます。委員自身も皆さんと同じく地域で暮らす住民の一人であり、できることには限りがありますが、相談者の立場に立ってお話を伺いながら専門の支援機関や行政窓口へおつなぎする「パイプ役」としての役割を担っています。市民に一番身近な相談相手として寄り添う支援を心がけています。民生委員・児童委員の活動について関心をもっていただき、ご理解とご協力をお願いします。



第50回山陽新聞桃太郎賞 受賞

問 産業振興課農林水産係 (☎64-1831)

文化やスポーツ、ボランティア活動などに積極的な岡山県内の小学生団体を顕彰する「第50回山陽新聞桃太郎賞」を備前市に活動拠点のある、「いんべ緑の少年隊」と「吉永小学校6年生」の2団体が受賞されました。

伊部小学校の児童でつくるいんべ緑の少年隊は日頃から備前焼の窯焚きに必要なアカマツ木の植栽や、間伐材を活用したシイタケの植菌など、地道な地域緑化活動を実施されており、その功績が称えられました。

吉永小学校6年生は、里海と里山のつながりや、海ごみなどの環境問題に着目し、自身たちで現状を調べ、解決策を市に提案するなどの功績が称えられました。

どちらの団体も、日ごろの活動を通して地域課題に目を向け取り組まれています。今後も、受賞団体のご活躍をお祈りしています。

5月31日は世界禁煙デー

問 ともども・保健課健康係
☎64-1820

あなたや家族の健康を損なってしまう前に、禁煙してみませんか？紙巻たばこと同様に加熱式たばこにもニコチンや発がん物質などの有害物質が含まれています。長期使用に伴う健康への影響は明らかになっていませんが、健康に悪影響をおよぼす可能性が否定できないと考えられています。市内には禁煙をサポートしてくれる医療機関もあります。健康係でも随時、禁煙相談を受付けています。ぜひ禁煙にチャレンジしてみましょう。

住宅リフォーム補助助成金

問 企画課
地方創生推進係
☎64-1843



市内建築業者などを活用して住宅のリフォームをおこなう場合に、一部補助を受けられます。要件がありますので、くわしくはホームページをご覧ください。

寄附帳

R7.10.1～R8.3.31 ありがとうございます (敬称略)

- ◆市立図書館へ
春名幸子=1,000,000円、一般財団法人宇野碩正財団=1,000,000円
- ◆文化スポーツ振興課へ
(株)大西商店印刷部=「祝 ワールドシリーズ連覇 山本由伸投手」ミニ懸垂幕
- ◆西鶴山小学校・東鶴山小学校へ
一般財団法人岡山県教育職員互助組合=児童図書
- ◆備前市内小学校新入学児童へ
晴れの国岡山農業協同組合=ランドセルカバー160個
- ◆備前市へ
晴れの国岡山農業協同組合=横断旗42本、カープミラー5基
- ◆備前市へ(備前市美術館展示用美術品として)=黒住教本部、(株)黒田陶苑、伊勢崎晃一郎、柴岡信義、市野勝磯、栗山志朗
- ◆南方大池緑地公園へ
(株)ヨータイ=耐火煉瓦800個(南方大池緑地公園整備資材への活用として)
- ◆吉永病院へ
(株)桂スチール=車両一式
- ◆西鶴山認定子ども園へ
保護者会=鍵盤ハーモニカ3台・園歌ボード・室内玩具(スティックオーバースティック)
- ◆香登認定子ども園へ
(株)備前浄化槽管理センター代表取締役藤村正太郎=室内遊具(玉入れゲーム・車椅子ボードトレーナー)
- ◆伊部認定子ども園へ
保護者会=鍵盤ハーモニカ20台
- ◆伊里認定子ども園へ 丹羽汽船(株)代表取締役社長丹羽耕一郎=米30kg、いりクラブ=室内遊具(ゲームボックス5台)
- ◆片上認定子ども園へ
保護者クラブ=テントおよびテーブル、宇佐八幡宮松末崇史=絵本セット
- ◆三石認定子ども園へ
みついしクラブ=滑り台、備前三石ライオンズクラブ=クリスマスツリーオーナメント一式・玩具(マグフォーマー)
- ◆日生認定子ども園へ
保護者会=加湿空気清浄機1台・加湿器2台
- ◆吉永認定子ども園へ
おひさまクラブ=運動遊具(スプリングマット・バランスミニおやま)
- ◆企業版ふるさと納税寄附金=(株)日圧機販、バース・ビュー(株)、情報整備局(株)、シンク・エンジニアリング(株)、(株)モンベル、(株)岡田新一設計事務所、NTN(株)、(株)ヨータイ、OEC(株)、(株)総合設計、(株)プライブ・パートナーズ
- ◆備前市歴史民俗資料館へ
紀井千鳥=紀井家古文書(六介膏の伝承関係資料)

アカマツを植えました！

問 産業振興課農林水産係 (☎64-1831)

3月14日(土)吉永町加賀美で、地元小学生や企業団体などが備前焼の燃料となるアカマツ林を植樹しました。

アカマツは、備前焼を製作する上で欠かせない燃焼材料として活用されていますが、近年減少傾向にあります。

そこで、令和6年度に備前市アカマツ林再生推進協議会を立ち上げ、その燃料不足を解消すべく、アカマツの植樹を実施してきました。令和7年度は12月に伊部、3月に吉永で植樹をしました。

植樹には、みどりの少年隊、備前焼陶友会、備前ロータリークラブ、備前日生信用金庫、中国銀行なども参加し、徐々にその輪が広がっています。ヘルメットやタオル、苗木のご寄附をいただくなど、皆さんのお力を借りながら、今後とも活動を広げていきたいと思っております。



はかり定期検査のお知らせ

問 岡山県計量協会
☎086-286-8950



取引または証明に使用されているはかり（家庭用を除く）は、2年に1回、計量法の規定により定期検査を受けることになっています。該当するはかりをお持ちの方は、どの会場でもかまいませんので、必ず検査を受けてください。

対 商売用のはかり（商店、農家、宅配便取次店など）、業務用はかり（病院、薬局など）、体重計（学校、幼稚園、保育園、福祉施設など）が対象で、ひょう量（最大計測量）が500kg以下の物。

手数料 検査手数料（1個あたり）が必要です。

実施日程

- ・ 6月3日(水) 10時30分～15時
（日生市民会館）
- ・ 6月4日(木) 10時30分～15時
（吉永総合支所）
- ・ 6月5日(金) 10時30分～15時
（日生市民会館）

- ・ 6月8日(月)、9日(火)、10日(水)、11日(木) 10時30分～15時
（リフレセンターびぜん）
- ・ 6月12日(金) 10時30分～12時
（伊里公民館）
- ・ 6月12日(金) 13時30分～15時
（三石総合支所）

※いずれの会場も12時～13時30分の時間帯を除く

市営住宅・特定公共賃貸住宅の入居者を募集しています

申問

都市計画課 ☎64-1851
三石総合支所 ☎62-0501
日生総合支所 ☎72-1104
吉永総合支所 ☎84-2513



募集期間 5月7日(木)～14日(木)

所 日生町スワ団地
【市営住宅】【特定公共賃貸住宅】
吉永町吉永中団地
【特定公共賃貸住宅】

備前市営住宅等滞納家賃回収業務委託について（お知らせ）

問 都市計画課
☎64-1851

令和8年4月1日から令和9年3月31日までの間、備前市営住宅等滞納家賃回収業務について、その一部を弁護士法人ライズ総合法律事務所に業務委託しました。

委託先 ライズ総合法律事務所
（☎045-290-8880）

手話を使ってみよう

5月4日はみどりの日です。自然に親しむとともにその恩恵に感謝し、豊かな心を育むことを目的としています。

【緑】 草がたくさん生えているイメージです



緑・緑色・草

赤穂線「西片上駅」がリニューアル！

問 交通政策課（☎64-1852）

誰もが使いやすく、心地よい空間へ

今回のリニューアルでは、外装・内装や設備を全面的に刷新し、木のぬくもりを感じられる温かみのある駅舎に生まれ変わりました。照明や内装を工夫し、夜間でも明るく清潔感のある空間となっています。

また、新たに多機能トイレを整備し、誰でも安心してご利用いただけます。

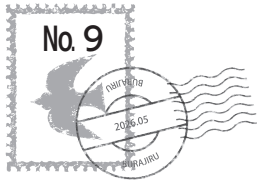
地域に根ざした「街の玄関口」として

西片上駅は、通勤・通学だけでなく、周辺の公共施設や商店街へのアクセス拠点としても重要な役割を担っています。

新しくなった駅舎が、市民の皆さんの交流や地域の活性化につながることを期待しています。

ぜひ日常の移動や街歩きにご活用ください。





JICA海外協力隊通信～ベレンから備前へ～ 私がブラジルに来た理由

(記：形山千明)

私は2009年に初めてブラジルに来ました。その時の滞在の経験から、ブラジルに暮らす日系人は心臓病、高血圧、糖尿病が日本人より多いように感じ、帰国後大学院で研究を始めました。アメリカに移住した日本人の糖尿病研究は1960年代から始まっていた。日本人の西洋化する食習慣や活動の変化により、現在の「生活習慣病」の未来が予想されていました。

ブラジルでは砂糖のたくさん入ったコーヒーや炭酸飲料を飲む習慣があります。また揚げ物、甘いお菓子も日本に比べると食べる機会が多いです。糖尿病人口が増えているため、ブラジル政府は清涼飲料水を飲むのを3分の1に減らしましょうと発表しました。

そもそも日本人を含む東アジア人はヨーロッパやアメリカの人々と比べ、インスリンがゆっくり出始めるので、血糖の上がりやすい食品を先に食べると、血糖が下がるのが遅れます。人種によるインスリンの特徴の違いを知らないブラジル人医師から「日系人は米を食べすぎる。米はひとさじだけにするように」と糖尿病治療指導を受けた患者さんがいると聞きました。

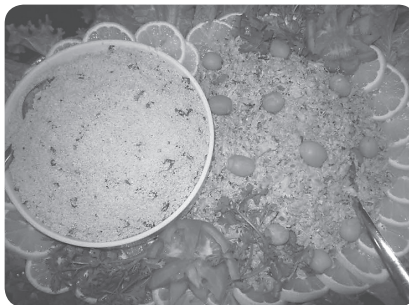
食べ方のちょっとした工夫で急に血糖値が上がるのを防ぐことができます。「ベジファースト」を聞いたことがあるでしょうか。野菜には血糖値が上がるのを抑える作用があるので食事を食べ始める際は、「まず野菜から」と言われます。食事を抜かないことも大切です。

習慣を変えるのはなかなか難しい。でも、不可能とは思いません。例えば今から約50年前の日本の男子の喫煙率は80%であったのが現在は30%となりました。小学校で喫煙がどんなに体に悪いかを学んだ子どもたちは家庭でよい説得者となりました。ブラジルの子ども達もお父さんお母さんが大好きです。子どもたちが大人の習慣改善のお手伝いをしてくれるのを期待しています。子どもたちを巻き込んだ健康活動がおこなえたらいいなと思っています。皆さんが健康でいられるお手伝いをしたいと思い、ブラジルに再び来ています。

太陽の塔を設計した有名なアーティスト岡本太郎は「変えようと思っても変えられない事実でも臨むことで僕自身が生きがい貫く」と言いました。生きがいなどと大げさなことではありませんが、大切なことは誠実に伝えたいと思っています。



タンバキ アマゾンの川魚



ファロファ マンジョッカ芋の粉



タカカ

備前から新たにブラジルへ

今年度から新たにJICA海外協力隊として芳田 真広さんがブラジルに派遣されます。芳田さんは、長年野球に打ち込んできた経験を活かし、パラナ州ピニエイロス文化体育協会で野球の伝承に取り組みます。3月23日(月)、市役所を訪れ、長崎市長に現地での抱負を語ってくれました。



市長表敬をおこなった芳田さん

産前産後期間の人へ

国民年金第1号被保険者で、出産日が平成31年2月1日以降の人は、届出により産前産後期間の国民年金保険料が免除となります。

免除されるのは、出産予定日または出産日が属する月の前月から4か月間（多胎妊娠の場合は、出産予定日または出産日が属する月の3か月前から最大6か月間）の保険料です。届出は、出産予定日の6か月前からできます。出産後の届出も可能です。現在、保険料免除制度を利用されている人も手続きできます。

なお、産前産後での免除を受けた場合は、保険料を納付したもものとして受給額に反映されます。また、すでに産前産後期間の保険料を前納している場合は全額還付（返金）されます。

※出産とは、妊娠85日（4か月）以上の出産をいいます。（死産、流産、早産された人を含みます。）

くわしくは、日本年金機構ホームページをご覧ください。下記までお問い合わせください。

問 岡山東年金事務所（☎086-270-7925 音声案内②→②）

市民課（☎64-1818）

三石総合支所（☎62-0501）

日生総合支所（☎72-1102）

吉永総合支所（☎84-2512）

産前産後年金免除



まだの人は忘れずに！「狂犬病予防注射」

問 環境課（☎64-1822）

- ・飼犬には毎年狂犬病予防注射を受けさせましょう。
- ・注射を終えたら必ず注射済票の交付を受け、犬に付けましょう。

◆手数料

注射料金等 3,200円

（狂犬病予防注射代 2,650円、

注射済票交付手数料 550円）

登録が済んでいない犬の登録手数料 3,000円

◆集合注射◆ 5月24日(日)

時間		場所
9:00~9:10	吉永	三国出張所
9:25~9:45		吉永総合支所
10:00~10:20	三石	三石ふれあいセンター
10:40~10:55	日生	寒河コミュニティセンター
11:05~11:15		日生総合支所
11:25~11:40	備前	伊里公民館
11:50~12:00		市民センター駐車場 【中川時計店前駐車場】
13:10~13:25		リフレセンターびぜん 【伊部公民館】
13:35~13:45		香登公民館
13:50~14:00		西鶴山公民館
14:20~14:30	東鶴山公民館	

事前送付のハガキを必ず
お持ちください



税金の納期限 6月1日(月)まで

軽自動車税（種別割）（全期）

納期限を過ぎてしまうと督促状を送付します（地方税法第329条）。昨年同月期限の税金等に対して送付した督促状は1097件でした。督促状の発行件数を減らすためにも納期限内での納付をお願いします。そこで税務課では払い忘れることのない口座振替をおすすめしています。

口座振替の申し込みは、引き落としをしたい口座の金融機関の窓口でお願いします。

問 税務課（☎64-1814） 窓口納付対応時間：月曜日～金曜日 8:30～17:00（祝日除く）

5月の相談

無料

※祝日の相談はありません。相談日程は変更になる場合があります。

備前会場 本庁4階会議室	問 ☎64-1812
公証相談 20日(水) 13:30~15:30	*要予約(1週間前から)
なやみごと・行政・住宅相談 20日(水) 13:00~15:00	
日生会場 日生総合支所	
なやみごと・行政相談 26日(火) 13:00~15:00	問 ☎72-1104
心配ごと相談 26日(火) 13:00~15:00	問 社協 ☎72-2510
吉永会場 吉永地域公民館	
なやみごと・行政相談 15日(金) 10:00~12:00	問 ☎84-2511
心配ごと相談 15日(金) 10:00~12:00	問 社協 ☎84-3839
社会福祉協議会 本庁2階	問 ☎64-3033
弁護士による法律相談 12日(火) 13:00~16:00	*要予約(1週間前の午前8時30分から受付)先着6人まで
26日(火) 13:00~16:00	
司法書士による相談 19日(火) 13:00~	
子育てなんでも相談 月~金曜日 8:30~17:15	*要予約
一般相談 毎週(木) 13:00~15:00	電話相談可

高齢者の介護や福祉等の相談
地域包括支援センター 問 ☎64-1844
妊娠・出産・子育ての相談
こども・保健課 問 ☎64-1853
子育て支援センター 問 ☎63-0033
地域子育て相談機関(わくわくる一む) 問 ☎64-0087
青少年育成相談
青少年育成センター 問 ☎64-4158
DV相談
市民課 問 ☎64-1806
消費生活相談
危機管理課 問 ☎64-1876
生活困窮者自立相談
社会福祉課 問 ☎64-1826

年金相談(要予約)	5月7日(木) 10:00~12:00, 13:00~15:00 本庁1階 相談室 問 岡山東年金事務所 お客様相談室 ☎086-270-7925 (音声案内①→②)
-----------	--

【有料】東備法律相談センター(和気町総合福祉センター)

毎週水曜日 13:00~16:10

*要予約 問 ☎086-234-5888

無料利用券がありますので、ご活用ください。

問 総務課 ☎64-1812

市内スポーツ施設ご案内(5月分)

体育施設	問い合わせ先
チオビタ運動公園	☎63-3811
伊部運動公園	
三石運動公園	
チオビタ運動公園温水プール	☎63-3812
日生・浜山運動公園	☎72-2226
シーサイドプールひなせ	☎72-1741
吉永B&G海洋センター	☎84-3776

◆利用時間 9:00~21:00

- ・チオビタ運動公園温水プール 11:00~19:30 (土・日・祝は10:00~18:00)
- ・シーサイドプールひなせ 11:30~20:30 (土・日・月曜が祝日にあたる場合は19:00まで)

◆休園(館) 6日(水)、7日(木)、11日(月)、18日(月)、25日(月)

※日生(浜山)運動公園テニスコート(全面)は安全面を考慮し、昨年からの使用中止させていただいています。ご理解のほどよろしく申し上げます。 行事予定



■体育施設使用予約



二次元コードから予約、または各施設へお問い合わせください。

マイナンバーカード情報

問 市民課 (☎64-1818)

証明書交付

取得できる証明書

- ・住民票の写し(本人、世帯全員分)
- ・印鑑登録証明書(本人分のみ)
- ・所得・課税証明書(本人分、最新の年度分)

手数料 1通200円

コンビニ交付

利用可能時間 6:30~23:00

- ・店舗によって異なります。
- ・メンテナンス時を除く

利用可能店舗

ローソン、セブンイレブン、ファミリーマート、マルナカ、マックスバリュ など

郵便局・公民館で交付

利用可能時間 9:30~17:00

- ・開局(開館)日に限ります。
- ・メンテナンス時を除く

利用可能な郵便局・公民館

香登郵便局、備前木谷郵便局、東鶴山公民館

時間外窓口

開庁時間に市役所へ来られない人は時間外予約窓口を活用ください。

窓 口 市役所本庁(市民課)

開設日時 5月9日(土)(9時~12時)
5月27日(水)(17時15分~19時)

※3日前までにお申し込みください。

※6月以降も開設を予定しています。

取扱業務 カードの申請、受け取り、更新、暗証番号再設定(その他の業務は受付できません。)





本館 市立図書館 (市民センター内 ☎64-1134)
日生 日生分館 (日生市民会館内 ☎72-1085)
吉永 吉永分館 (吉永地域公民館内 ☎84-2605)
 ◆開館時間 9:30~18:00
 ◆休館日 毎週月曜日、5日(火)、6日(水)、7日(木)、29日(金)

おはなし会

乳児 幼児 小学生

	おはなしの会の名前	対象	とき
本館	おはなしの森	乳児	19日(火) 10:30~11:30
	おはなし広場	幼児	9日(土) 10:30~11:30
日生	うみべのおはなし会	幼児	16日(土) 10:30~11:30
吉永	おはなし会もこもこ	小学生	23日(土) 10:30~11:30

※5月より三石ふれあいセンターの自動車文庫巡回時間が変更になりました。

新 15:10~15:40



	とき	ところ
12日(火)	11:00~11:30	日生町漁協頭島支所前
	13:30~14:00	日生東公民館
	14:10~14:40	日生認定こども園
	15:00~15:30	旧日生病院跡地
13日(水)	10:30~11:00	神根公民館
	11:30~12:00	三国公民館
14日(木)	*15:10~15:40	三石ふれあいセンター
	11:00~11:30	穂浪コミュニティハウス
	13:30~14:00	東鶴山公民館
	14:15~14:45	鶴海自治公民館
	15:15~15:45	西鶴山公民館
15日(金)	10:00~10:30	伊部公民館(リフレセンターびぜん)
	11:00~11:30	いんべ通園センター
	14:00~14:30	香登公民館
	15:00~15:30	伊部小放課後児童クラブ(かぜのこ)前

今月のオススメ BOOK

本の紹介はTRC MARCより抜粋

本館 『パンケーキ100まいたべたいの』
 石川えりこ/作・絵 ポプラ社
 「今日は、パンケーキを100まいたべたいの」女の子は、パンケーキ100まいぶんの材料を買いにおつかいに。そこへ現れたのは大きな黒ねこ。行く先々でも、たくさんのねこたちが買い物のお手伝いをしてくれて…。

日生 『おとなTO子どもTRiPと行く ぜったい楽しい親子旅バイブル』
 おとなTO子どもTRiP/著 KADOKAWA
 プールがすごい宿、食べ放題の宿、赤ちゃんフレンドリーな宿、子ども無料の宿…。乳児~小学生の子どもと親が楽しめる全国の宿&スポットを厳選紹介する。モデルコースから子連れ旅のハック術まで網羅。

吉永 『明日、あたらしい歌をうたう』
 角田光代/著 水鈴社
 今は亡きカリスマ的ミュージシャンの写真と、父と聞いて育った新。誰にも見えない存在として少女時代を生き、音楽に救われ、恋に出会って新の母となった、くすか。新が父の真実を知った時、2人の物語が、1つの歌に重なり…

乳幼児健診・育児相談

内容	とき(受付)	対象	ところ
3~4か月児健診	5月21日(木) 13:45~14:00	令和7年12月~令和8年1月生	市役所2階 健診ルーム
1歳6か月児健診			
2歳6か月児歯科健診			
3歳6か月児健診	5月27日(水) 12:40~13:00	令和4年10月~11月生	
かみかみ離乳食と歯の教室	5月26日(火) 9:40~10:00	令和7年6月~7月生	

5月 休日当番医



※休日当番医(診療時間9時~17時)
 ※変更になる場合がありますので、事前にご確認ください。

3日(日)	日生病院 寒河 ☎72-1111 たかばクリニック 吉永中 ☎84-2017
4日(月)	吉永病院 吉永中 ☎84-2120 大田原医院 和気町大田原 ☎93-0035
5日(火)	備前病院 伊部 ☎64-3385 木村内科 伊部 ☎64-3497
6日(水)	草加病院 西片上 ☎64-3811 下野内科外科 木谷 ☎67-2335
10日(日)	日生病院 寒河 ☎72-1111 木村医院 西片上 ☎64-2277
17日(日)	吉永病院 吉永中 ☎84-2120 渋藤医院 和気町父井原 ☎88-0023
24日(日)	備前病院 伊部 ☎64-3385 武田整形外科 伊部 ☎64-1221
31日(日)	平病院 和気町尺所 ☎93-1155 星合医院 香登西 ☎66-7100

親と子のつどいのひろば

就学前の親子がいつでも利用できます。

最新情報はこちら



わくわくるーむ	~5月10日(日): 引越し・準備のためお休み 5月11日(月)~: そらと森内でオープン 月~土曜日(月・土曜隔週) 10:00~15:00 (伊部小学校裏→「そらと森」内) ☎64-0087
うみっこ丸	月~金曜日 9:00~14:00 (旧市社会福祉協議会日生支所裏) ☎070-5425-8461
しずちゃん家(ち)	月~金曜日 9:00~14:00 (旧吉永保育園) ☎080-5758-3375
備前プレーパーク! 森の冒険みつ基地	火~土曜日 10:00~15:00 (久々井のお山) ☎090-4722-9084
子育て支援センター	(ビーテラス内) ☎63-0033

◆施設開放日 火~日曜日 9:00~12:00/13:00~15:00
 ※おもちゃ広場 9:00~17:00

※出前保育 なし

◆5月の行事(10:00~11:00) くわしくは子育て支援センターへお問い合わせください。

5月10日(日)	お話いっぱい
5月24日(日)	手遊び、ふれあい遊び

※行事につきましては、急遽変更となる場合があります。ご了承ください。



広告募集中 広告掲載についてのお問い合わせは、総務課秘書広報係 (☎64-1812) へ

広告

日生運輸倉庫
日生運輸株式会社
HINASE

大型倉庫完備 備前から全国へ!

総合物流サービスに最高の品質を提供し、お客様の信頼を得るために日々満足度の向上を図ります!

CONTACT US 0869-67-2555

日生運輸 岡山

水回りの点検、修理、リフォーム工事は

TOTOリモデルクラブ 長府製作所特約店 備前市指定給水装置工事事業者第90号
カタログ家電 LPガス 電器住設機器、兼用燃料陶材機器

コバシ産業(有)

〒705-0001 備前市伊部1805 TEL(0869) 64-2573(代)

集まれ!!元気な **60歳以上の方** **会員募集中!!**

シルバー人材センターで働きませんか!

入会説明会 **5月13日(水)・27日(水)**
午前10時～ 備前市シルバー人材センター事務所
公益社団法人 備前市シルバー人材センター
まずは、入会説明会へ ☎64-3038
備前市伊部1776-1(旧伊部公民館の南側) 準備の都合上、予約をしてご参加ください

エアコンおそうじ得意です。レンジフード お風呂掃除も人気です。
まじめなお掃除屋さん

CLiP クリップ

どんなお掃除も心を込めて仕上げます!

(株)オーティ CLiP事業部
岡山県瀬戸内市長船町321-25
TEL.0869-26-4710
https://majime-osouji.com/

現地訪問、オンライン、お電話などご希望に合わせて無料でお見積もりいたします。
おうち まるごと お任せください。

情報技術を使って「まなぶ」と「はたらく」を楽しく

LINES

教育ICTコンサルタント業務

教育ICT機器販売 ヘルプデスク×ICT支援員派遣 カスタマーサポート

株式会社ラインズオカヤマ 〒705-0001 岡山県備前市伊部1722-1 Tel 0869-63-1011

ドリームジャンボ
1等・前後賞合わせて

5億円
1等・前後賞合わせて

1億円

2種類同時発売! 5/1(金)~5/30(土)

ドリームジャンボ 2等も1億円!
ドリームジャンボ ミニ 1等・前後賞合わせて1億円!

ジャンボ宝くじが楽しくなる、3つの買い方!

3連バラ 30円 300円 福バラ100 1000円
9,000円 30,000円 30,000円

第1106回 全国自治宝くじドリームジャンボ宝くじ
1等3億円×12本・前後賞各1億円(発当総額360億円・12ユニットの場合※1ユニット1,000万円)
第1107回 全国自治宝くじドリームジャンボ宝くじ
1等5,000万円×25本・前後賞各2,500万円(発当総額150億円・5ユニットの場合※1ユニット1,000万円)
抽せん日はとも6月10日(水) 変換開始日は6月16日(火)になります。各1枚300円
※お買い合わせは宝くじセンター
TEL 0570-01-1192(ナビダイヤル有料) TEL 011-330-0777(有料)
宝くじ公式サイト https://www.takarakuji-official.jp/

新築 増改築 屋根・外構工事

内外装リフォーム 水廻り改修

住まいのお困りごと、小さなことでもお気軽にご相談ください

有限会社 武本工務店 備前市閑谷1592

☎ 090-5694-1282 ☎ 0869-67-0972

紙と印刷 雑貨と喫茶

bitokkou.com
bitokkou@gmail.com

営業時間 /9:30 ~ 17:30
定休日 / 水・木曜日
岡山県備前市西片上31

bitokkou.com
☎ bitokkou@gmail.com

創業1920年 OHNISHI PRINTING 株式会社 大西商店印刷部
備前市西片上62 tel.0869-64-2111

備前市ゼロ・カーボンシティ促進補助

リチウムイオン蓄電池 **上限20万円**
 高効率給湯器設備 **上限15万円**

エコキュートの場合、給湯省エネ(国からの補助)で**+7万円**もらえる

詳しくは(株)小林工務店までお問い合わせください!



一級建築士事務所
(株)小林工務店



HOME-KOBA

～創業73周年～

備前市西片上1526

64-2608



相続

不動産

お片付け

などの最初の相談窓口です!

相談無料

訪問相談対応

備前市の相続・不動産・お片付け相談窓口

- 相続登記がお済みでない方
- 生前対策や事業承継についてお考えの方
- 家や土地の処分・売却についてお悩みの方
- ご自宅や空き家のお片付けについてお悩みの方



TEL:0120-764-178

9:00~18:00 (土日祝日対応/要予約)

※お電話は司法書士れんげ法務事務所が対応いたします

【運営】司法書士れんげ法務事務所 (相続・登記・生前対策・事業承継)

高田商事株式会社 (遺品整理・片付け作業)

福寿屋不動産合同会社 (不動産の活用・売却全般)

【所在】岡山県備前市伊部950番地 (トービホテル内)



LINEからのお問い合わせはこちら

安心査定の高価買取店

宝瓶買取5,000円以上保証!!

備前焼買取

古美術品・茶器も買取可能

査定無料

相談無料

出張無料



※割れ・欠けは対象外



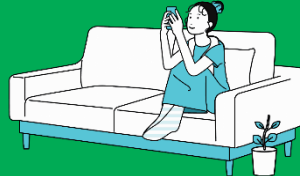
岡山県古物商許可 第62292R033572号

TEL:0869-93-4609 〒705-0002 岡山県備前市浦伊部159-8

備前市公式LINEから
 広報びぜんが読めます



友だち登録はこちら



イベント

市からの
お知らせ

LINE

検診

テレビ放送

他にも、旬な情報を
 お届けします!

事業主のみなさん 会社や商品をPRしませんか
 広報びぜん・市ホームページ 広告募集中

*1事業所で複数枠の広告ができるようになりました!

目立つ裏表紙に大きな広告を載せてみませんか



くわしくはこちら

市外・県外の人にPRしたい事業主の
 みなさんホームページ バナー広告
 1枠15,730円(月額)



規格
 掲載料/枠(月額)

フルカラー(裏表紙)
 縦46mm×横90mm
15,400円

フルカラー(中ページ)
 縦46mm×横90mm
13,200円

- 「広報びぜん」は自治会などを通じてお届けしています。
- その他、市施設などや市内のコンビニエンスストアに設置していますのでご利用ください。
- この広報紙は環境にやさしい植物油インキで印刷しています。
- ユニバーサルデザイン(UD)の考えに基づいた見やすいデザインの文字を採用しています。

- 発行/備前市役所 〒705-8602 岡山県備前市東片上126 ☎0869-64-3301(代表) FAX0869-64-3845(代表)
- URL <https://www.city.bizen.okayama.jp/> ●Eメール bzkouhou@city.bizen.lg.jp
- 毎月1日発行 ●編集/総務課秘書広報係 ☎0869-64-1812 ※広報紙についてのお問い合わせはこちら

