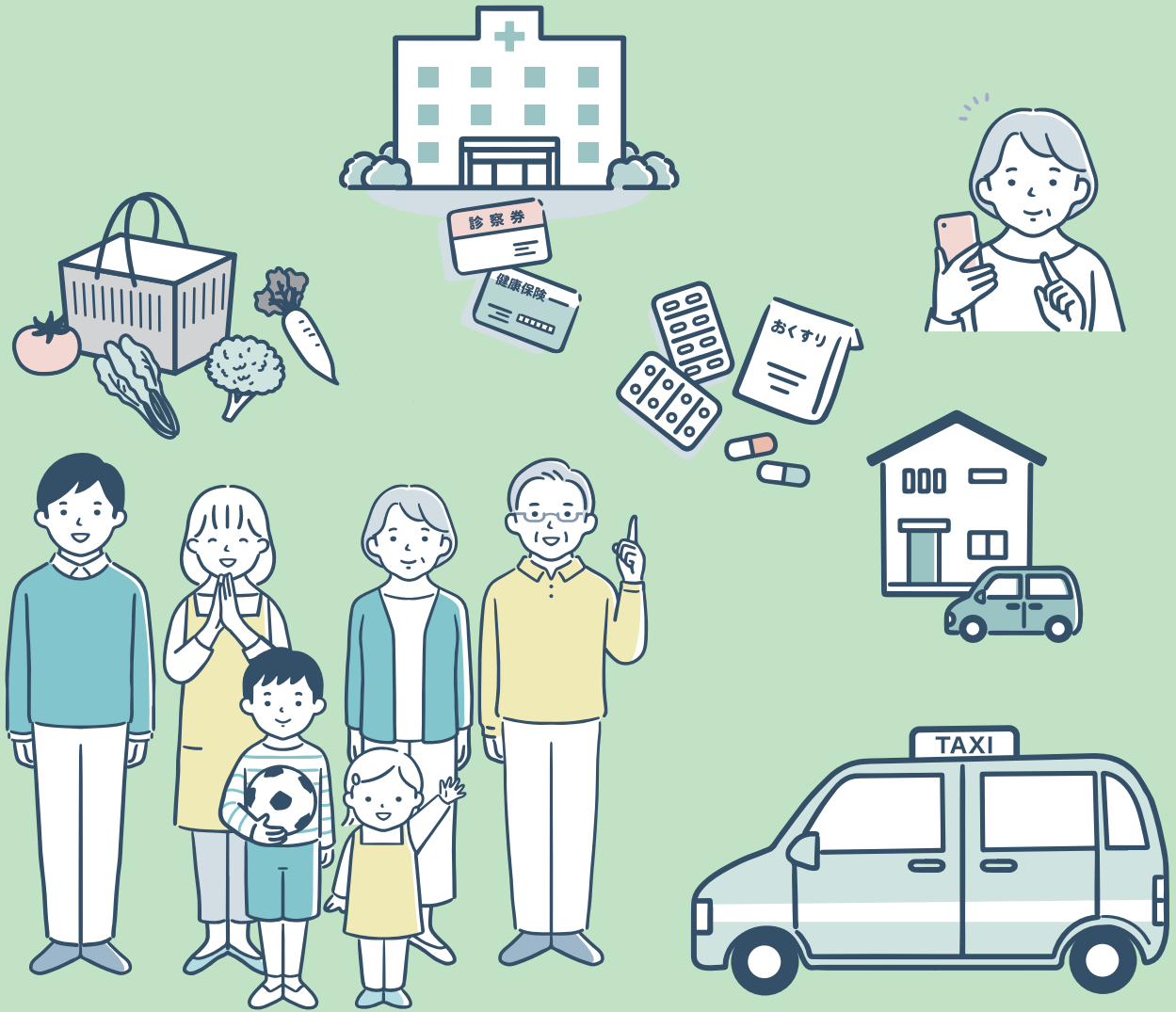


備前市デマンドタクシー LINE予約操作マニュアル



目次

| | |
|------------------------|-----------|
| 利用者登録からデマンドタクシー利用までの流れ | 裏面をご覧ください |
| デジタル認証アプリの利用登録の方法 | P 01 |
| LINE アプリの備前市公式アカウント追加 | P 05 |
| びぜん ID の登録 | P 06 |
| デマンドタクシーの利用者登録 | P 11 |
| 経路検索と予約登録 | P 14 |
| 予約の確認・キャンセル | P 18 |

1 以下の二次元コードからデジタル認証アプリをインストールします。

※マイナンバーカードを利用せずに利用者登録をされる方は P.05 へ

iPhone の方はコチラ

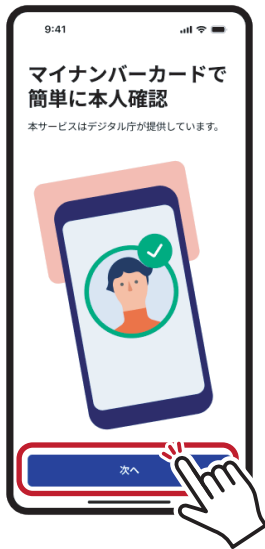


Android の方はコチラ



2 利用登録を開始します

デジタル認証アプリをダウンロードしたら、アプリを起動し「次へ」ボタンを押してください。



3 登録手順の確認

登録手順を確認し「はじめる」ボタンを押します。



4 利用規約の確認

利用規約を確認し、同意する場合はチェックをつけて「次へ」ボタンを押します。



5 プライバシーポリシーの確認

プライバシーポリシーを確認し、同意する場合はチェックをつけて「次へ」ボタンを押します。



6 画面ロックの設定

iPhone をご利用の場合

Face ID、Touch ID またはパスコードの設定

ご自身の端末の設定によって、Face ID、Touch ID またはパスコードのうちいずれかが表示されます。

「設定」ボタンを押し、画面の指示に従い設定します。

Face ID の使用を許可する場合は「許可」を押し、設定してください。



Android をご利用の場合

生体認証またはデバイスのロックの設定

ご自身の端末の設定によって、生体認証またはデバイスのロック (PIN) のいずれかが表示されます。

「設定」ボタンを押し、画面の指示に従い設定します。



7 マイナンバーカードと暗証番号の用意

マイナンバーカードを受け取った際に設定した**暗証番号**を入力して、「次へ」ボタンを押します。

暗証番号は、マイナンバーカードの交付時にご自身で設定した4桁の暗証番号です。



8 利用者証明用電子証明書の暗証番号の入力

利用者証明用電子証明書の4桁の暗証番号を入力します。

※3回連続で利用者証明用電子証明書の暗証番号を間違えた場合には、マイナンバーカードがロックされるのでご注意ください。
ロック解除と再設定は市民課窓口へ



9 マイナンバーカードの読み取り

マイナンバーカードの上にスマートフォン背面上部をぴったりと合わせて、「読み取り開始」ボタンを押します。読み取りが完了するまでカードをかざしてください。



10 アプリの利用登録完了

アプリの利用登録が完了したら「閉じる」ボタンを押し、ホーム画面に遷移します。
以上でデジタル認証アプリ利用登録は完了です。



1 LINE 公式アカウント「備前市公式アカウント」を友だち追加する。

LINE からの読み込み

LINE アプリを起動します。



LINE ホーム画面右上の「+」ボタンを押して友だち追加画面を表示します。

「QR コードスキャン」を選択して、下記の QR を読み込んで、リンクを開きます。



「備前市役所」のアカウントを追加して、トークルームに遷移します。



LINE 友達画面に備前市役所が追加されたら
LINE アプリの友だち追加は完了です。

1 デマンドタクシーの登録・予約

備前市公式 LINE から「くらし」>「公共交通」>「デマンドタクシーの登録・予約」を押します。
「LINE でログイン」ボタンを押します。



2 びぜんIDの登録

LINE からデマンドタクシーをご利用いただくには、備前市のびぜんIDの登録を行う必要があります。
登録するには、次の2つの方法があります。

1) デジタル認証アプリ（デジタル庁が提供）を利用した方法

2) ご自身で登録情報を入力する方法



デジタル認証アプリを
利用する場合

P.07 「3 デジタル認証アプリを
インストールする」



マイナンバーカードの
読取を行わない場合は

P.10 「13 ご自身で登録情報を入力する」



3 デジタル認証アプリをインストールする

利用者登録で「マイナンバーカードで本人確認」を行う場合は、デジタル庁から提供されているデジタル認証アプリを先にインストールしてください。

インストール方法は、「デジタル認証アプリ利用登録の方法」のページ（P.01～04）をご覧ください。

※マイナンバーカードを利用せずに利用者登録を行うこともできます。

4 マイナンバーカードで本人確認を行う

「マイナンバーカードで本人確認」ボタンを押します。



5 デジタル認証アプリにログインする

iPhone をご利用の場合

Face ID、Touch ID またはパスコードを使ってログイン

ご自身の端末の設定によって、

Face ID、Touch ID またはパスコードのうち

いずれかの認証画面が表示されます。

いずれかの認証機能を使ってログインしてください。



Android をご利用の場合

生体認証またはデバイスのロックの設定を使ってログイン

ご自身の端末の設定によって、生体認証または

デバイスのロック (PIN) のいずれかが表示されます。

生体認証またはデバイスのロック (PIN) の設定を使って

ログインしてください。



6 認証手順の確認

認証手順を確認し「はじめる」ボタンを押します。



7 利用者証明用電子証明書の暗証番号の入力

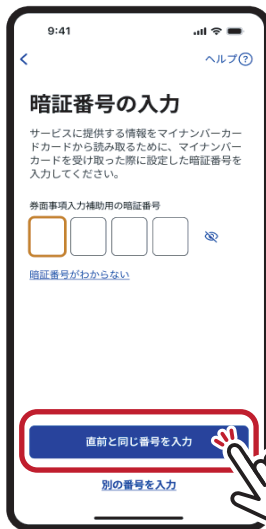
利用者証明用電子証明書の4桁の暗証番号を入力します。



※ 3回連続で利用者証明用電子証明書の暗証番号を間違えた場合には、マイナンバーカードがロックされるのでご注意ください。ロック解除と再設定は市民課窓口へ

8 券面事項入力補助用の暗証番号の入力

券面事項入力補助用の4桁の暗証番号を入力します。マイナンバーカードを受け取った際に設定した数字4桁の暗証番号です。利用者証明用電子証明書と暗証番号を同じに設定している場合は「直前と同じ番号を入力」ボタンを押します。



※ 3回連続で利用者証明用電子証明書の暗証番号を間違えた場合には、マイナンバーカードがロックされるのでご注意ください。ロック解除と再設定は市民課窓口へ

9 マイナンバーカードの読取

マイナンバーカードの上にスマートフォン背面上部をぴったりと合わせて、「読み取り開始」ボタンを押します。読取が完了するまでカードをかざしてください。



10 サービスへの認証を許可

サービスに提供する情報と対象サービスを確認し、許可する場合は「許可」ボタンを押します。



11 認証完了

認証が完了したら、「利用中のサービスへ戻る」ボタンを押します。



12 利用者登録

マイナンバーカードで本人確認をしたら登録画面に遷移することを確認します。姓、名、生年月日、性別、住所が入力されていることを確認し、その他すべての項目を入力します。項目に誤りがあれば修正し、画面下にスクロールして「登録」ボタンを押します。



マイナンバーカードで本人確認すると、**姓・名、生年月日、性別、住所**の項目は自動入力されます。

13 **ご自身で登録情報を入力する** マイナンバーカードを利用せずご自身で入力する場合、下記の項目を入力します。

The screenshot shows a registration form with the following fields highlighted in a red box:

- Eメール
- 姓
- 名
- セイ
- メイ
- 性別
- 未選択
- 生年月日
- 電話番号
- 郵便番号
- 都道府県
- 市区町村
- 町域・番地

びぜんID入力項目

- Eメールアドレス —— 使用されているメールアドレスを入力
- 姓 —— お名前 (姓)
- 名 —— お名前 (名)
- セイ —— 全角カタカナ (姓)
- メイ —— 全角カタカナ (名)
- 性別 —— 男・女
- 生年月日 —— 西暦月日の8桁
- 電話番号 —— ハイフン付きで入力
- 郵便番号 —— ハイフンなし7桁数字
- 都道府県 —— 「岡山県」全角入力
- 市区町村 —— 「備前市」全角入力
- 町域・番地 —— 大字・番地 全角入力

項目に誤りがあれば修正し、画面下にスクロールして「登録」ボタンを押します。

14 **利用規約の承諾**

利用規約を確認して、承諾する場合は「承諾」ボタンを押します。Eメール確認の画面に遷移します。



15 **メールの实在確認**

利用者情報で入力したメールアドレス宛に【【備前市役所】Eメールの確認】というタイトルのメールが届いていることを確認します。メール本文にあるリンク「メールアドレスの確認」を押します。デマンドタクシーメニューが開きます。



1 デマンドタクシーの利用者IDの入力

利用者登録するには、利用者IDを入力する必要があります。

新規にデマンドタクシーを利用される方と、既に利用されている方（利用登録がお済みの方）によって利用者登録が異なります。

- はじめて利用される方 ————— P.11 **2** へ
- 利用者登録がお済みの方 ————— P.12 **4** へ

新規の利用者IDは、下記の11桁の数字になっています。体系にしたがって入力してください。

利用者IDの数字体系：**002** + **20XX** + **9999**
固定 登録年（西暦） 任意の数字4桁

既に利用者申込用紙を提出されており、電話受付等でご利用されている方は、下記の備前市交通政策課にお問い合わせいただき、利用者IDの確認をお願いします。

利用者ID 問い合わせ先

備前市交通政策課
0869-64-1852

2 はじめて利用される方

メニューから「①はじめて利用される方の登録」を選択し、利用者登録画面を開きます。

利用者ID項目欄に「002+登録年」が表示されますので、

利用者IDの数字体系にしたがって任意の4桁の数字を入力してください。

入力および表示内容が正しいことを確認し、「確認」ボタンを押します。

※住所は修正できません、住所に誤りがある場合、引っ越し等で変更になる場合は
 問い合わせ先（備前市交通政策課）まで連絡いただき、修正を依頼してください。



3 利用者登録情報の確認

入力した内容に誤りが無ければ、「登録」ボタンを押します。

「利用登録をしました」の画面が表示されたら利用者登録は完了です。

続けてデマンドタクシーの予約をする場合は「TOP ページへ戻る」ボタンを押します。



注意

はじめてご利用される方は、利用者登録直後は自宅が乗降所として登録されていません。自宅が登録されるまでは、最寄りの乗降所をご利用ください。自宅が乗降所として登録されると、乗車場所・降車場所のリストから「自宅」が選択できるようになります。
※自宅が乗降所として登録されるまで、1～2 運行日程度かかります。

自宅の乗降所

乗車場所 備前 花子(自宅)

4 利用者登録がお済みの方

メニューから「②電話等で既に利用されている方の登録」を選択し、利用者登録画面を開きます。

事前に利用者IDを交通政策課へお電話にてご確認ください。

次に利用者IDと生年月日を入力し、「認証」を押します。



「利用者の登録が完了しました。」のメッセージが表示され、TOP ページが表示されれば、LINE での利用者登録は完了です。TOP ページに戻るので、続けて「③経路検索と予約」でデマンドタクシーの予約をすることができます。

5 利用者情報の変更

利用者 ID を登録済の方は、利用者の情報を変更することができます。**ただし、住所は変更できません。**
 メニューから「①はじめて利用される方の登録」を選択し、利用者登録画面を開きます。
 利用者登録が完了している場合は、利用者 ID 情報変更画面に情報が表示されます。
 修正したい箇所を入力して、「確認」ボタンを押します。



※住所は修正できません。
 住所に誤りがある場合や引っ越し等で変更になる場合は問い合わせ先（備前市交通政策課）まで連絡
 いただき、修正を依頼してください。

登録変更の確認画面が表示されますので、内容確認して、登録変更ボタンを押します。
 「登録変更しました。」の画面が表示されれば登録変更完了です。



1 デマンドタクシー予約

備前市公式 LINE から「くらし」>「公共交通」>「デマンドタクシーの登録・予約」を押します。
表示されたメニューから「③経路検索と予約」を押します。



※「①はじめて利用される方の登録」または「②電話等で既に利用されている方の登録」がお済の方は、次回以降は「③経路検索と予約」からお進みください。

乗車場所と降車場所を選択し、日付と時間を入力して検索します。
なお、乗降場所は、キーワード検索が可能です。(補足：P.16 参照)



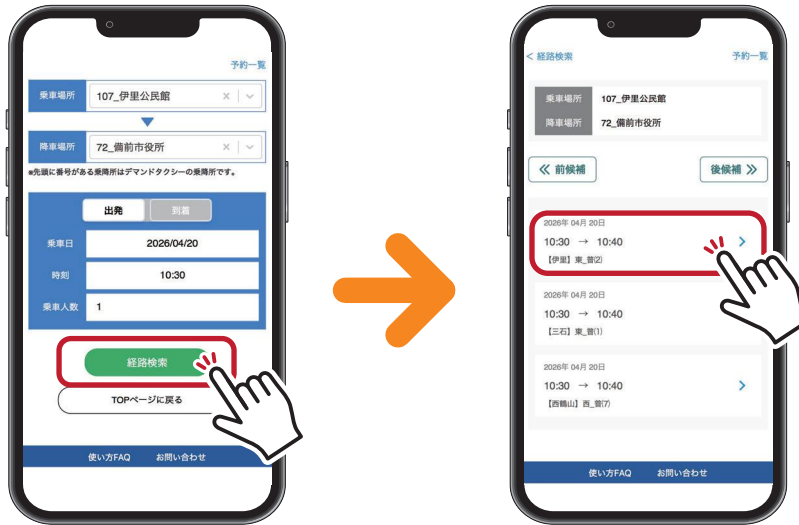
注意

「経路検索と予約」を押した際に下記画面が表示された場合は、P.11 の **デマンドタクシーの利用者登録** が完了していない可能性があります。
デマンドタクシーの利用者登録 を実施後、再度操作してください。



経路検索と予約登録

「経路検索」ボタンを押すと、候補が表示されるので、希望の車両を選択します。



※ご希望の時間が表示されない場合は、空きの車両がありません。「前候補」または「後候補」を押して、再度車両を選択してください。

時間・降車場所を確認し、「デマンドタクシー予約」ボタンを押します。

予約内容が表示されますので、「この内容で予約」ボタンを押すと予約が確定されます。



「予約を受け付けました」のメッセージが表示され、今回予約した内容が表示され、予約一覧に追加されます。



2 乗降場所の検索（補足事項）

乗車場所や降車場所の欄に、キーワード（文字や数字）を入力すると検索できます。



候補が表示されます。
候補を押すと入力ができます。

※乗降場所は、先頭に数字が振られているデマンドタクシーの乗降所と数字がないバス停の情報が表示されます。後ろに「(岡山県)」や「(備前市)」と表示されているものも、バス停です。

注意

利用者の居住地域によって移動できない地域（予約できない移動）があります。下記のメッセージが表示された際には、居住地域を含む乗車場所または降車場所を指定してください。

【例】居住地域が伊里の場合

3 乗り継ぎを使った経路検索

デマンドタクシーと路線バスを組み合わせた経路検索にも対応しており、目的地までの最適な移動手段を案内します。

デマンドタクシーのTOPページから「③経路検索と予約」を押します。乗車場所と降車場所を入力・選択し、日付と時間を入力して「経路検索」を押します。(例：降車場所に八塔寺と入力し、「八塔寺ヴィラ前」のバス停を指定します。)メッセージが表示され中継地を選択する項目が表示されます。



中継地点をリストから選択し、経路検索します。※中継地とはデマンドタクシーの乗降場所です。

検索ボタンを押すと、候補が表示されるので、希望の車両を選択します。経路・デマンドタクシーの車両と時間を確認し、「デマンドタクシー予約」を押します。



予約内容が表示されますので、「この内容で予約」ボタンを押すと予約が確定されます。予約内容が表示され、予約一覧に追加されます。



1 予約一覧の表示

メニューから「③経路検索と予約」を
押します。



2 予約内容確認

画面右上の「予約一覧」押すと、
予約内容を確認できます。



3 予約のキャンセル

キャンセルしたい予約を選択し、「この予約をキャンセル」を押すとキャンセルできます。
「キャンセルを受け付けました」のメッセージが表示されればキャンセル完了です。



利用者登録からデマンドタクシー利用までの流れ

LINE からデマンドタクシーをご利用いただくには、右記の手順にて利用者の登録が必要になります。

1 びぜん ID の登録

2 デマンドタクシーの登録

3 経路検索・予約

1 びぜん ID の登録

LINE からデマンドタクシーをご利用いただくには、びぜん ID の登録を行う必要があります。

登録には ① マイナンバーカードを利用して登録する方法 [P.01 へ](#)
② マイナンバーカードを利用せず登録する方法 [があります。P.05 へ](#)

- ① デジタル認証アプリを活用して、マイナンバーカードの「氏名、生年月日、性別、住所」の情報を活用して登録できます。
- ② マイナンバーカードを使わずに利用登録される場合は、デジタル認証アプリのインストールは不要です。利用登録に必要な情報はすべて手入力する必要があります。

2 デマンドタクシーの登録

デマンドタクシーを利用するための利用者登録が必要です。
利用者 ID は、新規に利用される方と既に利用されている方により方法がわかれています。

- ① はじめて利用される方の登録 —— [P.11 ① へ](#)
びぜん ID で登録した情報をもとに、新規に利用者 ID を入力して登録します。
- ② 電話等で既に利用されている方の登録 —— [P.12 ④ へ](#)
申込書の提出などで既に電話等でご利用されている方は、既に発行している ID を交通政策課へお電話にて問い合わせいただき、登録していただきます。

3 経路検索・予約

① で登録したデマンドタクシーの利用者情報をもとに、LINE の「経路検索・予約」からデマンドタクシーの予約を行うことができます。

① ② の利用者登録が完了していれば、次回からは「経路検索・予約」から予約登録することができます。

ご注意

- 本書の内容の一部または全部を無断で転載することは禁止されています。
- 本書およびそこに記載されている製品を使用したことによってシステムや機器に万一トラブルや故障が発生しても、当市は原因の如何に関わらず一切その責任を負いかねますのでご了承ください。

商標

- 「LINE」は LINE ヤフー株式会社の商標または登録商標です。
- 「QR コード」は株式会社デンソーウェーブの登録商標です。



備前市

備前市 交通政策課 交通政策係
〒705-8602 岡山県備前市東片上126番地

お問い合わせ

0869-64-1852
平日 午前8時30分から午後5時15分