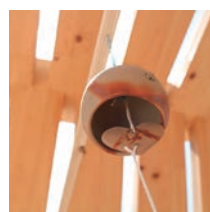
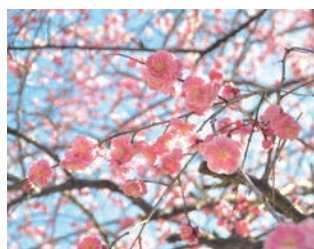




人と自然と文化が調和するまち

BIZEN

岡山県備前市 市勢要覧2026



BIZEN

備前市は、岡山県南東部に位置し、瀬戸内海の多島美と緑豊かな里山に囲まれたまちです。日本六古窯の一つである「備前焼」や学びの原郷「旧閑谷学校」など、日本を代表する伝統文化が息づいています。人と自然と文化が調和する暮らし、それが備前市の魅力です。



備前市は、こんなまち



備前市、日生町、吉永町が合併し、平成17年3月22日に新・備前市が誕生しました。

岡山県南東部、兵庫県との県境に位置し、西部は岡山市、赤磐市、和気町、瀬戸内市、北部は美作市、東部は兵庫県赤穂市、上郡町、佐用町に隣接する面積258.13km²のまちです。

市域の約80%が山地で構成され、南部は瀬戸内海に面し、西部には平野部が広がるなど、地形は変化に富んでいます。

また、市域の西端には岡山県三大河川の一つである吉井川が流れ、豊かな自然環境に恵まれているとともに、温暖な気候と自然災害の少なさを兼ね備えた過ごしやすい環境にあります。

市章 「海とみどりと炎のまち」



人々に愛され、親しまれる市として、さらに発展する姿をイメージし、備前市の「び」の字をモチーフにしたデザイン。

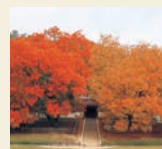
【赤】備前焼の炎(備前) 【青】美しい瀬戸内海と海の幸(日生) 【緑】豊かな日本の原風景(吉永)

市花



さつき

市木

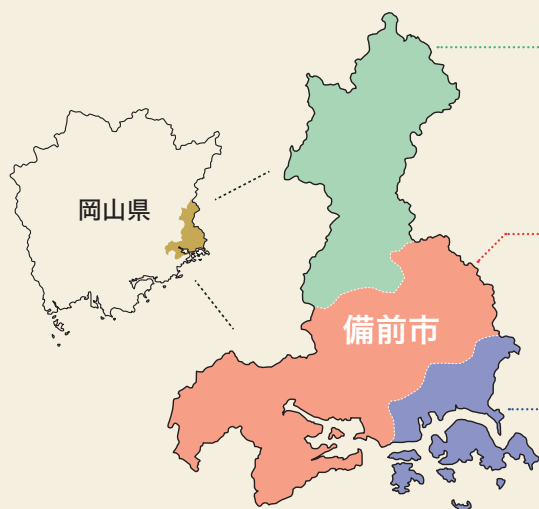


楷の木

市魚



サワラ



【吉永エリア】

茅葺屋根の集落が残る八塔寺ふるさと村や三国溪などがある、里山の緑豊かなエリアです。



【備前エリア】

備前焼の里や特別史跡旧閑谷学校がある歴史や文化を感じるエリアです。



【日生エリア】

瀬戸内海に面し、漁業と海運業で栄えたまちで、牡蠣の養殖が盛んなエリアです。



BIZEN
MAP

備前焼の牛に願いを込める



豊かな自然の中に残る里山の風景



「日本遺産」第一号に認定された学びの原郷



雄・雌2段の滝からなる景勝地



学びと遊びの健康プラザ



正式名称に♡が付く橋



備前焼や美術・工芸の魅力を発信



海が見える図書館(建設中)



季節の海産物が格安で並び





備前市が誇る 三つの日本遺産

「近世日本の教育遺産群 —学ぶ心・礼節の本源—」



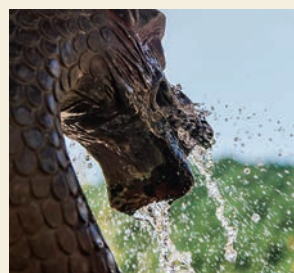
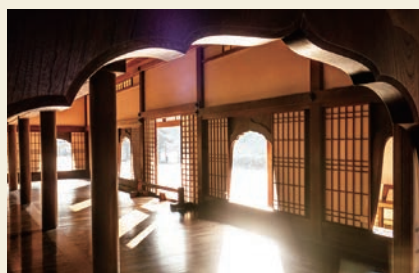
平成27年認定

旧閑谷学校

閑谷学校は、寛文10年(1670)に岡山藩主池田光政によって全国に先駆けて創建された庶民のための公立学校です。

国宝の講堂をはじめ、聖廟や閑谷神社などほとんどの建造物が国の重要文化財に指定されています。備前焼瓦葺の講堂は、元禄14年(1701)に現在の姿が完成しました。

楷の木は、四季を通して情緒豊かな彩りを見せ、特に紅葉の季節には美しく色づき、訪れる人を楽しませてくれます。



おすすめの体験

坐禅体験



国宝の講堂で行う坐禅体験。学びの原郷で自然と静寂に包まれながら自分と向き合う時間は一味違います。

閑谷論語塾



国宝の講堂で論語を学びます。時代を超えて人々の心に響く論語の教えは、朗読と解説を通してより深い理解につながります。

閑谷マルシェ ～山の交易港～



毎月第3日曜日にマルシェを開催しています。ふれあい広場でグルメ屋台や手作り雑貨の販売などが行われ、みんなで楽しめます。

「きっと恋する六古窯 —日本生まれ日本育ちのやきもの産地—」

平成29年認定

備前焼

備前焼は、伊部地区周辺を産地とし、釉薬を使用せず、1200度を超える高温で何日もかけてじっくり焼き締めるのが特徴です。

松割木の灰が焼成中に作品に付着して胡麻をふりかけたような胡麻(ごま)や、藁の成分と粘土の鉄分が化学反応を起こして緋色の線が現れた緋襷(ひだすき)など、土と炎によって生み出される景色は一つとして同じ色、同じ模様はありません。



おすすめの体験

陶芸体験



土ひねりを体験できる所が複数あり、自分に合ったレッスンをチョイスしてオリジナルの作品を作ることができます。

伊部のまち歩き



備前焼の里として知られる伊部。窯元やギャラリーが点在し、まち歩きが楽しい。目にする煙突や備前焼製の案内板も趣があります。

備前市美術館



備前焼や美術・工芸の魅力を満喫できます。ミュージアムショップ&カフェもあり、一息つきながらゆっくり美術館を楽しめます。

「荒波を越えた男たちの夢が紡いだ異空間～北前船寄港地・船主集落～」



令和4年認定

北前船寄港地

北前船は、江戸時代中期から明治時代にかけて、大阪と北海道の間を瀬戸内海から日本海の西回り航路で商品を売り買いしながら結んでいた商船群の総称で、「動く総合商社」と形容されています。

その寄港地として、平成29年に山形県酒田市がはじめて日本遺産の認定を受け、令和4年に備前市が49番目の構成自治体として追加認定されました。

おすすめの体験

加子浦歴史文化館



海辺のまち「日生」の歴史文化を知り、北前船の模型を見学しながら当時行き交った商船に思いを馳せてみるのもロマンがあります。

大多府島の散策



構成文化財が点在する大多府島へは、定期船NORINA HALLE(のりなはーれ)で渡れます。外周の風光明媚な自然研究路では散策が楽しめます。



子育て



妊娠から子育てまで 支えるまち

妊娠から子育てまで切れ目のない支援を充実させることで、安心して子どもを産み、育てていける体制や、子どもたちが健やかに成長できる環境づくりに取り組んでいます。



BIZENの【子育て】豆知識

保育施設



認定こども園 小規模保育事業所

9園

1園

子育て
サービス



紙おむつが無料!?

保育施設では、通園時に紙おむつを持って行ったり、持ち帰ったりする必要がありません。

公園



ユニバーサルデザイン
遊具があちこちに!?

「誰でも楽しめる公園」を目指して、ユニバーサルデザインの遊具を整備した公園が市内に8か所もあります。

備前市の「子育て」ココが推し!!



経済面をサポート! 保育料・給食費・ 医療費が無料

保育料・給食費・教材費、さらに高校生までの医療費が無料です。出産祝金や家庭育児応援金などでも保護者を応援しています。



不安に寄り添う! 妊娠・出産の サポート

こども家庭センター「すこやかびぜん」では、保健師などの専門職が妊娠・出産から子育てまで様々な相談に対応しています。不妊治療の支援や無痛分娩費用の助成など、不安に寄り添うサポートも充実しています。



助け合い、支え合う! 親子で集える場 の充実

ビーテラス（令和7年度にオープン。あらゆる世代が交流する複合施設）や児童公園、地域子育て支援拠点施設など、気軽に親子が集い、情報交換できる場があります。



市民の声



山田 佐和さん
作業療法士

子どもの未来を一緒に考えてくれます

備前市は子育て支援のNPOや団体が多く、子育て環境を充実させようとする熱い思いや取り組みが素晴らしいと感じています。私がよく利用していた地域子育て支援拠点施設は、いつも親子を温かく見守ってくれ、切れ目のない支援を考えてくれます。また、子どもたちに新しい体験を提供してくれる「まなび塾」や、地域の大人と話す機会を作り、将来を考えるきっかけを作ってくれる「だっぴ」という取り組みなど、魅力的な支援がたくさんあります。

Q 経済面で魅力を感じる支援は？

A 我が家は子どもが多いので、給食費無料がとても助かっています。また、園も0歳児から無料なのはとても魅力的です。

Q 親子で集える場所の魅力は？

A 学校でも家庭でもない、第3の居場所として、薄れがちな「人とのつながり」を新しく生み出す場所になっていると感じます。

教育・文化



誰もが成長し続け、 輝ける教育・文化のまち

新図書館やビーテラスなど生涯学習の環境を充実させるとともに、すべての小・中学校で探究的な学びやICT教育を推進しています。また、豊かな歴史・文化を活かした教育と文化の振興を進めています。



BIZENの【教育・文化】豆知識

スポーツ
施設



海と山に囲まれた 第3種公認陸上競技場!?

備前市チオビタ運動公園には、第3種公認の陸上競技場があり、安全に質の高い競技が行えます。

体験授業



備前の伝統を 授業で体験!?

市内の小・中学校では備前焼を体験しています。なんと伊部小学校には登り窯があります。

知育



遊びながら勉強! 論語かるた!?

論語の読み札と可愛いイラストの絵札のかるたがあります。国宝の旧閑谷学校講堂内で大会も開催されます。

備前市の「教育・文化」ココが推し!!



考え学ぶ力を育成! ICT教育

小・中学校にタブレットを一人一台配備し、各教室に電子黒板を導入するなど、こどもたちの学びの質を高めるICT教育を推進しています。



アート発信の拠点! 備前市美術館

令和7年度に新たな備前市美術館が開館しました。備前焼を中心とした美術・工芸など、魅力的な企画展を随時開催しています。



海に見える図書館! 新図書館

令和8年度には、海を望むロケーションを活かした新しい図書館がオープンし、新しいまちのシンボルとして、地域の学びと交流をさらに広げるスポットとなる予定です。



市民の声



延本 安子さん
備前市立図書館協議会
委員長

主体的に学び、集い、活動する場所に

2010年4月に備前市が策定した「備前市子ども読書活動推進計画」に基づき設立された「びぜん子ども読書ネットワーク」の代表として備前市立図書館協議会に関わっています。新しい図書館は、アクティブゾーンの1階、クワイエットゾーンの2階、サイレントゾーンの3階など、多世代が共存しやすい環境が魅力です。また、海と山が見渡せる絶好のロケーションで、新しい図書館が、本を借りるだけではなく、多世代の交流の場として、まちづくりや人づくりの拠点となることを期待しています。

Q 他施設との連携について

A 図書館が探求学習の情報を得る場所として、体験を生む美術館や学校教育を巻き込み、さらなる学びの広がりが生まれると思います。

Q 「文化施設」の役割とは?

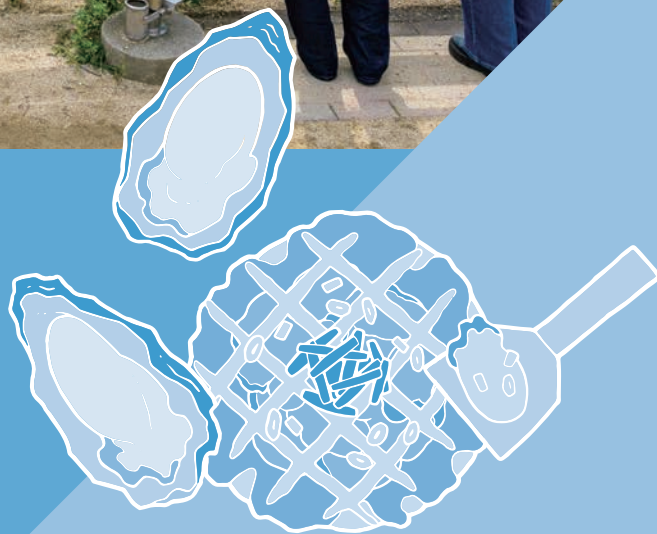
A さまざまな体験の場を提供することで、あらゆる世代の学ぶ意欲を支える社会基盤としての機能を担うものだと思います。

観光



魅力ある資源を活かした観光を推進するまち

3つの日本遺産をはじめ、旬の味覚を楽しめるグルメ、自然や文化を感じられる多彩なイベントにあふれ、一年を通じて訪れる人を魅了します。



BIZENの【観光】豆知識

名物
グルメ



「カキオコ」は元々漁師メシだった!?

漁師の奥さんが牡蠣をお好み焼きに入れた地元の漁師メシがきっかけで「カキオコ」が誕生したといわれています。

観光地



旧閑谷学校の建物に隠れた♡マーク!?

屋根の丸瓦や釘隠しなど、様々な所に日本古来の文様である「猪の目」というハート型の飾りが隠されています。

宿泊



映画のロケ地に泊まれる!?

八塔寺国際交流ヴィラは、映画「黒い雨」のロケ地として使われた後、宿泊施設になったものです。

備前市の「観光」ココが推し!!



海産からフルーツまで! 季節を味わう グルメ

日生特産の牡蠣をはじめ、瀬戸内海の温暖な気候の中で太陽の恵みをいっぱい受けて育った葡萄、みかん、桃、いちじくなどの美味しいフルーツが味わえます。



年間を通して備前を彩る! 季節を感じる イベント

歴史や文化に触れる催しから四季を目や舌で味わうイベントまで、それぞれの季節を楽しみに全国から多くの人を訪れます。

備前焼まつり



開催:10月第3土・日曜日

旧閑谷学校ライトアップ



開催:11月上旬

田倉牛神社大祭



開催:1月5日

源平放水合戦



開催:2月第1日曜日

ひなせかき祭



開催:2月下旬

備前片上ひなめぐり



開催:2月下旬~3月上旬

市民の声



片山 伸榮さん
備前市観光ボランティア
ガイド協会 会長

わがまち「備前」を知って好きになって

2005年から20年間、備前市の観光ボランティアガイドに携わっています。「海とみどりと炎のまち」といわれる備前市は観光資源が多く、魅力は多岐にわたります。ガイドの申し込みが一番多いのは「旧閑谷学校」で、講堂での「論語体験」は、黙想する時間が無になれると人気です。「備前焼体験」もおすすめの一つ。自分で作る楽しみ、出来上がりを待つ楽しみ、使う楽しさと、楽しみがずっと続く点が魅力です。海では島めぐりやグルメ&ショッピングが楽しめ、山では星空観察もできますよ。

Q 備前焼の産地としての魅力は?

A 古い窯跡や町並みが残り、作家さんたちが伝統を守っています。ひよせ粘土は、焼き物をする人にとって憧れの土といわれています。

Q 旧閑谷学校を訪れる人の反応は?

A 山の中に昔のままの姿で残り、建物を永久的に残せるように工夫されていることや、その技術が素晴らしいと感心される方が多いです。

産業



地域の活力を生む 産業を振興させるまち

地域資源を最大限に活用し、持続可能で活力ある産業の仕組みづくりや新たな雇用の創出など、地域経済の活性化に取り組んでいます。



BIZENの【産業】豆知識

備前焼



**備前焼のジョッキは
ビールが美味しい!?**

備前焼の表面の微細な凹凸によって、クリーミーな泡ができ、口当たりがまるやかになります。

牡蠣



**日生の牡蠣は出荷まで
わずか1年!?**

日生諸島周辺は海に流れ込む栄養が豊富。アマモ場の保全活動も行われ、牡蠣の成長が早く、1年で水揚げされます。

耐火物



**耐火物の生産量は
国内シェア約3割強!?**

本市の耐火物製造は明治時代から始まり、現在でも、日本の窯業や鉄鋼業の基盤を支える重要な役割を担っています。

備前市の「産業」ココが推し!!



備前に根付く地場産業! 備前焼・漁業・ 耐火物製造業

日本六古窯の一つである「備前焼」、牡蠣の養殖に代表される「漁業」、全国でも有数の「耐火物製造業」が地域の産業を力強く支えています。



地域産業に活力を! 経営者支援

新規創業や既存店舗の継続、事業承継の取り組みを支援しています。また、市内企業への就労促進、海運業をはじめとする担い手不足の解消に取り組んでいます。



みんなの海と森を未来へ! 里海里山を 守る活動

地元漁業者を中心に海のゆりかごである「アマモ場」の保全活動や次世代への海洋教育に取り組んでいます。また、備前焼の燃料となるアカマツ林の再生にも取り組んでいます。



市民の声



伊勢崎 創さん

協同組合岡山県備前焼陶友会
理事長

伝統の技を未来へつなげていく

備前焼は、土と炎だけで生まれる唯一無二の表情が魅力で、使うほどに風合が増す実用性を備えた焼き物です。長い歴史の中で培われた侘び寂びの美学は、現代にも通じる普遍性があります。最近では、土そのものの素材を活かすような作品や、今まで使われていなかった素材や技法を取り入れた作品づくりに取り組む作家もいます。備前焼に興味を持つインバウンドのお客様も以前より増えており、今後より一層、備前焼の魅力が世界に発信されることを期待しています。

Q 備前焼の今後の発展は?

A 備前焼の本質や堅実さを重んじる精神性が、持続可能なものづくり文化として独自に発展し、今後も続いていくと思います。

Q 次世代へつなぐための課題とは?

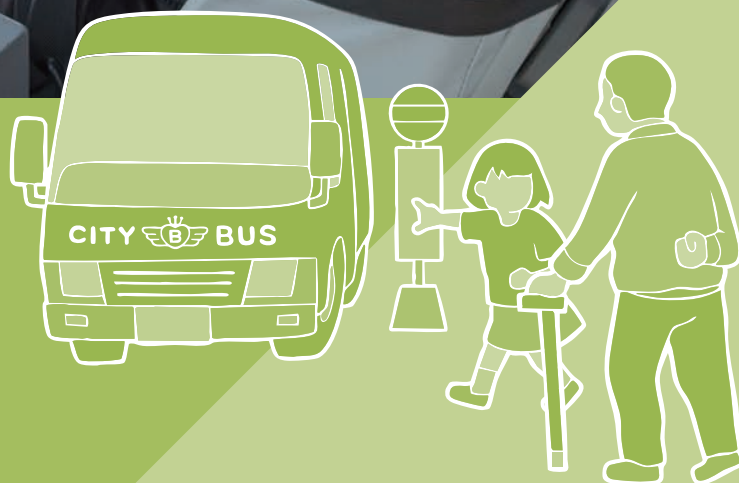
A 若い作り手が魅力を感じ参画できる環境を整えるとともに、備前焼の価値や魅力を効果的に伝えることが重要だと感じています。

くらし



安全で快適なくらしを 未来につなぐまち

防災体制の強化や災害に強い地域づくりを進めるとともに、誰もが利用しやすい公共交通の整備を進めることで、安全で快適なくらしの実現を目指しています。



BIZENの【くらし】豆知識

病院



市内に3つの 公立病院!?

備前病院、日生病院、吉永病院と各エリアに公立病院があり、地域医療を担っています。

環境



使用済みの食用油が エコな燃料に!?

市内で回収した使用済みの食用油は、バイオディーゼル燃料にリサイクルされています。

災害対応



災害対応型の 自販機がある!?

地震などの大規模災害に備え、災害情報を表示したり、飲料水の無料提供が可能な自動販売機を各所に設置しています。

備前市の「暮らし」ココが推し!!



地域の連携とITの活用! 防災体制の強化

地域での自主防災活動を支援するとともに、消防団をアシストする防災アプリを導入し、消防活動の迅速化と効率化を進めています。



移動の利便性を確保! みんなが利用 しやすい交通

市内 10 路線を運行する市営バスのほか、バス停までの移動や買い物、通院などの外出をデマンド型乗合タクシーでサポートしています。また、パーク&ライドを促進しています。



◇市営バス



通学・通勤・通院・買い物、バスとバス、JRとの接続に配慮し、利用者ニーズに沿うダイヤを目指しています。

◇デマンド型乗合タクシー



高齢者などの外出支援のために運行しています。スマートフォンからも予約ができます。

◇パーク&ライド



JR駅の隣接地に駐車場を整備し、利用者の利便性を向上させ、JRの利用を促進しています。

市民の声



藪下 勝浩さん
一般社団法人 陽だまり
デマンドタクシー運転手

誰もが安心して出かけられるまちへ

デマンドタクシーは、移動手段に困っている人に寄り添う「生活の足」。単なる移動手段にとどまらず、市民の健康維持や地域経済の活性化を支える「重要な社会インフラ」としての役割を強めていると感じています。今後は、地域交通という広い視点で、市や既存の民間交通、市民の方々と連携しながら、地域に根ざした持続可能な交通のかたちを築いていきたいです。

Q どんな人が利用している？

A 近くに頼れる人がいない高齢者や運転できない方が、買い物や通院、公共交通機関へのアクセス手段として利用されています。

Q 印象に残っている出来事は？

A 免許を返納した方から、「デマンドタクシーのおかげで安心して外出できるようになった」と感謝の言葉をいただいたことです。

移住・定住



移住者が地域に 定住しやすいまち

本市への移住・定住促進のために、空き家活用の促進や移住希望者の負担を減らす支援の充実に加え、移住後のコミュニティ形成など、地域に根付く暮らしを後押ししています。



BIZENの【移住・定住】豆知識

アクセス



大阪から 約**2**時間
広島から 約**2**時間
岡山から 約**1**時間

立地



**海や山が
身近な存在!?**

市内どこからでも車ですぐ海や山にアクセスできるのが魅力です。季節ごとの景色も美しく、近場でドライブも楽しめます。

留学



**海外からも
備前焼留学!?**

国内外から備前焼の窯元に伝統技術を学びにきています。また、移住者の中には、備前焼が移住理由という人もいます。

備前市の「移住・定住」ココが推し!!



気軽に下見! 移住調査を サポート

移住を考えている人が備前市を下見に訪れる際、宿泊費補助や体験住宅の提供をしているので、気軽にゆっくりと下見ができます。



あなただけの移住体験! 移住オーダーメイド ツアー

希望のコースで日帰り体験ツアーをオーダーメイドできます。農業体験や備前焼のワークショップなど、より深く備前を味わえます。



不安を解消! 移住者同士の 交流をお手伝い

移住に関する不安のあれこれを気軽に相談したい人には、先輩移住者などコミュニティを探すお手伝いをしています。



市民の声



清水 佳代さん
飲食店経営
(びおねする)

自然豊かで子育てに最適な環境

自然豊かな田舎でのびのびと子育てができる環境を求め、備前市に移住しました。移住者交流会などを通して人とのつながりが広がっていくため、移住後の生活がとても楽しいです。園や学校では、少人数であるがゆえ手厚いサポートを受けることができ助かっています。移住を検討されている方は、まずは市役所で情報を集めることをお勧めします。

ウェルカムな雰囲気が嬉しい

農業がしたいという思いから、備前市で就農して農家になりました。集落の皆さんがとても温かく受け入れてくださったおかげで、すんなり溶け込むことができました。また、園や学校から家が遠いため、バスで送迎してくれる点は非常に助かります。海にも山にもアクセスしやすく、子どもがのびのびと成長できる備前市を、ぜひ一度訪れてみてください。



浅邊 史也さん
自営農業
(こだまり農園)



岡山県備前市 市勢要覧2026

【発行】: 備前市 〒705-8602 岡山県備前市東片上126番地
TEL.0869-64-3301 (代表)

【発行年月】: 令和8年3月



備前市HP