

# 経営比較分析表（令和6年度決算）

岡山県備前市 日生病院

法適用区分	業種名・事業名	病院区分	類似区分	管理者の情報
条例全部	病院事業	一般病院	50床以上～100床未満	自治体職員
経営形態	診療科数	DPC対象病院	特殊診療機能 ※1	指定病院の状況 ※2
直営	12	-	訓	救 輪
人口（人）	建物面積（㎡）	不採算地区病院	不採算地区中核病院	看護配置
30,816	6,545	第2種該当	-	10:1

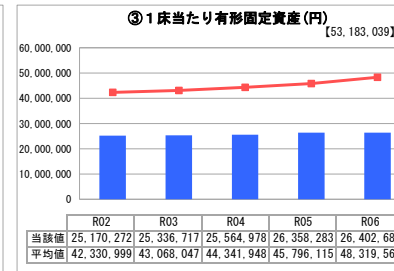
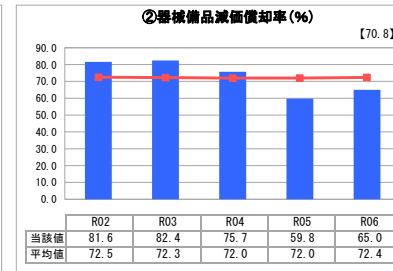
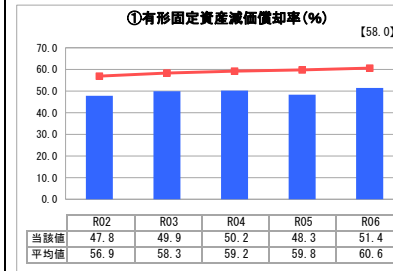
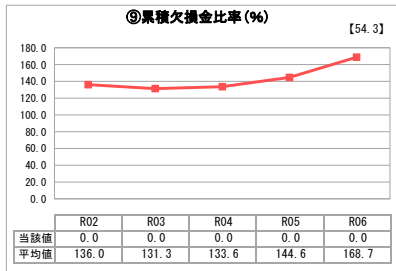
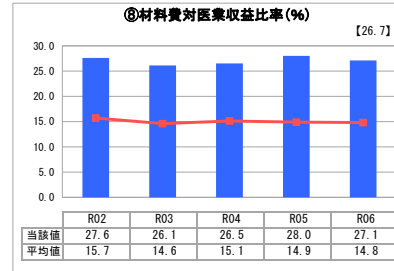
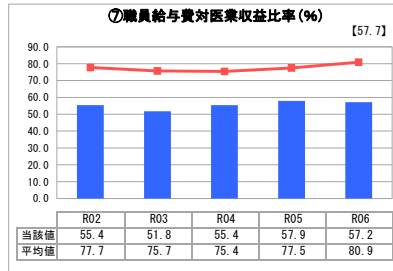
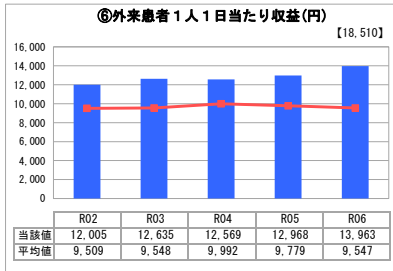
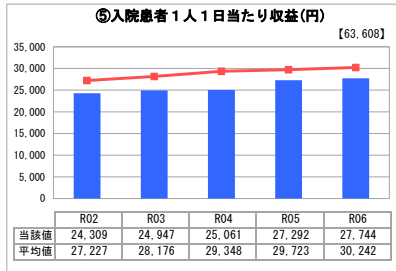
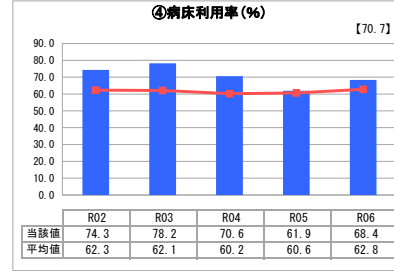
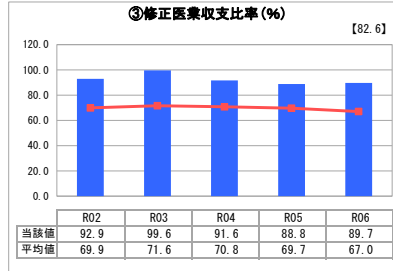
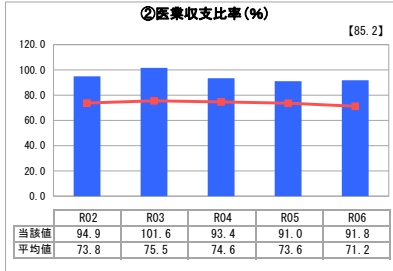
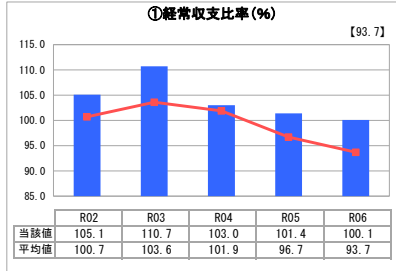
※1 ド…人間ドック 透…人工透析 I…ICU・CCU 未…NICU・未熟児室 訓…運動機能訓練室 ガ…ガン（放射線）診療

※2 救…救急告示病院 臨…臨床研修病院 が…がん診療連携拠点病院 感…感染症指定医療機関 へ…へき地医療拠点病院 災…災害拠点病院 地…地域医療支援病院 特…特定機能病院 輪…病院群輪番制病院

許可病床（一般）	許可病床（療養）	許可病床（総核）
40	52	-
許可病床（精神）	許可病床（感染症）	許可病床（合計）
-	-	92
最大使用病床（一般）	最大使用病床（療養）	最大使用病床（一般+療養）
35	47	82

グラフ凡例	
■	当該病院値（当該値）
-	類似病院平均値（平均値）
[ ]	令和6年度全国平均

## 1. 経営の健全性・効率性



## 2. 老朽化の状況

## 経営強化に係る主な取組（直近の実施時期）

業務分限・連携強化 (従来の可搬・ネットワーク化を含む)	地方独立行政法人化	指定管理者制度導入
-	年度	年度

### I 地域において担っている役割

当院は、救急告示施設、病院群輪番制等二次救急医療機関として、急性期医療を提供するとともに、入院機能を持つ医療機関として、急性期から慢性期の幅広い病床機能を提供する役割を担っている。人間ドックや特定健診等を積極的に受け入れることで地域における予防医療の推進に務めている。

### II 分析欄

#### 1. 経営の健全性・効率性について

②③④⑤⑥の指標についてそれぞれ前年の数値を上回っている、かつ①経常収支比率が100%を上回っていることから、健全な経営状態であると考えられる。  
⑧材料費対医業収益比率は、類似病院平均値より高い状況にあるが、これは当院が院内薬局となっていることから、薬品等に係る費用が大きいことが要因と考えられる。  
今後の人口動向、高齢化率及び病床利用率等を注視し、適正な病床数及び病床機能を検討するとともに、慢性期を担う療養病床やリハビリテーションの充実を図り、患者のニーズに応える病院として、その機能を充実させることにより、効率的な病院経営に努めたい。

#### 2. 老朽化の状況について

①有形固定資産減価償却率は、類似病院平均値より低い。これは、平成18年度の病院建設から年数がさほど経過していないことが要因と考えられる。  
②器械備品減価償却率は、電子カルテ等の更新により類似病院平均値を下回る結果となった。  
建設から約20年が経過し、随所に老朽化等による修繕の必要が生じているため、今後は、予測される大規模修繕等に備える必要がある。

#### 全体総括

患者の病状的に把握し、より専門的な治療が必要な場合は最適な医療機関に繋ぎ、容体が安定した後は当院での治療を継続していくといった「地域を担う病院としての役割」を常に心がけ、「かかりつけ病院」としての役割を果たすことで、これからも地域住民に信頼され、必要とされる病院であり続けるよう努めていく。

※1 類似病院平均値（平均値）については、病院区分及び類似区分に基づき算出している。