



## ■今月の表紙

### 「芋ほり体験」

園庭の一角にある畑で地域の人たちと一緒に苗植えをし、大切に育てたサツマイモ。

子どもたちは、サツマイモが傷つかないように一生懸命に穴を深く掘って収穫しました。今年は豊作で、「うわっ 大きい!」「たくさんとれたー!」と、大満足の収穫体験となりました。

写真は、伊里認定こども園の様子です。

## ■ CONTENTS

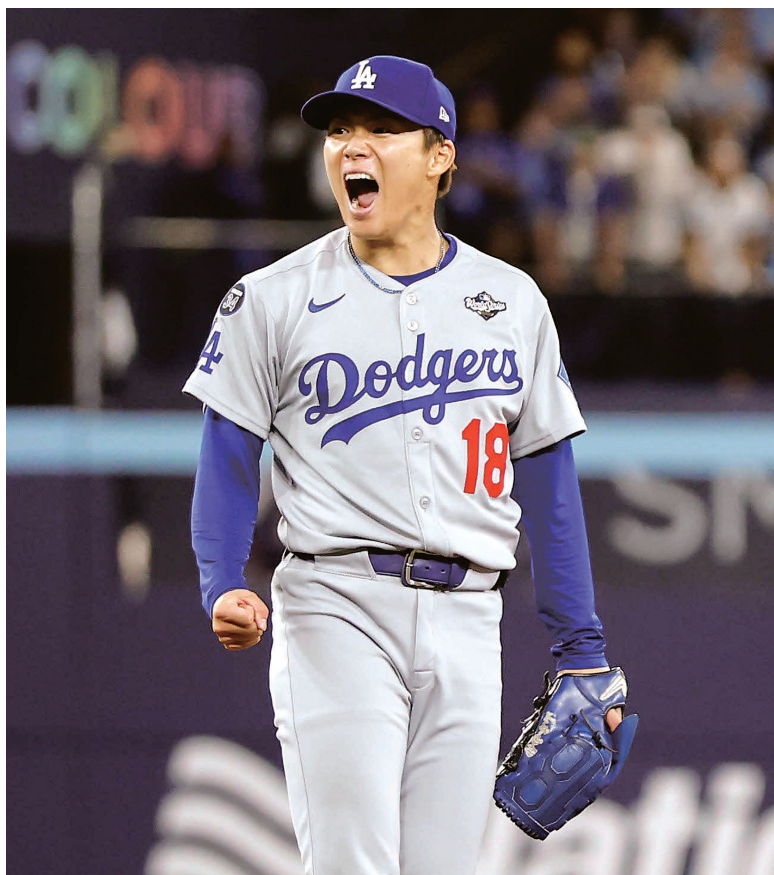
- 02 山本由伸投手ワールドシリーズ連覇&MVP受賞
- 03 伊勢崎淳さん文化功労者に
- 04-05 (特集)仲間と、駆ける
- 06 年末年始休業のお知らせ
- 07 確定申告相談会の変更、水道管凍結注意
- 08 「論語かるた」大会、市美術展覧会入賞者
- 09 人権週間
- 10-14 お知らせ、叙勲
- 15 情報公開、新嘗祭献穀米に選ばれました
- 16 国民年金、備前の味、税等納期限
- 17 相談、施設、人口、宝くじ助成金
- 18 図書館、乳幼児健診、つどいのひろば、休日当番医
- 19-20 広告



# 山本由伸 投手 ワールドシリーズ連覇& MVP受賞！

問文化スポーツ振興課 (☎64-1837)

ロサンゼルス・ドジャースが、MLB(メジャーリーグ・ベースボール) ワールドシリーズで見事優勝を果たしました。山本投手は、球団史上初の連覇をかけた大舞台で渾身のピッチングを披露し、日本人選手として二人目となるワールドシリーズMVPに輝くという快挙を成し遂げました。



(著作者名／共同通信イメージズ)

## 「できることは全部やった」 激闘の果てに掴んだ栄光

山本投手は、メジャー2年目となった今シーズン、開幕からエース級の活躍を見せました。レギュラーシーズンでは、30登板で12勝8敗、防御率2.49、201奪三振を記録するなどの驚異的な数字を残し、メジャーでもトップクラスの先発投手としての地位を確固たるものにしました。ワールドシリーズでは、チームの危機を救うエースとしてフル回転。シリーズ通算で3勝を挙げ、中0日でリリーフ登板した最終戦でも圧巻のピッチングで相手の反撃を抑え、見事勝利に導きました。誰もが認める「ドジャースのエース」となった山本投手。打者との巧みな駆け引きや修正技術は、多くの専門家からも高く評価されています。幼少期から日々練習に励んだひたむきな努力と揺るぎない志が結実し、掴み取った栄光。山本投手、感動をありがとう！

## 地元出身のヒーローをさまざまな形で祝福

### 子どもたちから山本投手へメッセージ！

感動と勇気を与えてくれた山本投手へ感謝と祝福の気持ちを込めて、母校である伊部小学校・備前中学校の子どもたちがメッセージ動画を作成しました。



動画はこちら



メッセージを送る伊部小学校6年生の児童たち

## 快挙をたたえる懸垂幕 ・横断幕

備前市役所に懸垂幕を掲出しました。伊部小学校、備前中学校、山本投手をデザインしたマンホールのある伊部運動公園のほか、備前日生信用金庫本店にも順次、懸垂幕・横断幕を掲出します。

備前市は、これからも  
熱い声援を送り続けます。



# 伊勢崎淳さん 文化功労者

10月18日(土)、令和7年度の文化功労者に備前焼作家 伊勢崎淳さん(伊部)が選出されました。文化功労者とは、日本において文化の向上発達に特に功績が顕著な人たちを指す称号です。

問 生涯学習課 (☎64-1846)



「伊部に生まれこれまで伊部を出たことがない。私には備前焼しかなかった。備前の独特の土の特徴を活かし、無心でつくってきた。」  
「いろんな人に会い、いろんな人に支えてもらった。」とこれまでの作陶人生を振り返って話す伊勢崎さん。

また、これからを担うお弟子さんや若手作家には、「世界に目を向けて、備前の土の特徴を活かした独特な作品をつくってほしい。」とエールを送り、今なお抱く備前焼への情熱が伝わってきました。

## 略歴

伊勢崎淳(本名・惇(あつし))

1936(昭和11)年、和気郡伊部町(現・備前市伊部)に備前焼作家・伊勢崎(ざき)陽山(ようざん)さんの次男として生まれました。1956(昭和31)年に岡山大学特別教科[美術・工芸]教員養成課程を卒業すると、父のもとで作陶の道に入ります。1961(昭和36)年、兄・満(みつる)さんとともに姑耶山(こやさん)に築いた半地上式穴窯で初窯を出し、1965(昭和40)年に独立。以来、備前焼の伝統的な技法と新しい造形を追求し、茶陶からオブジェや陶壁まで幅広く制作しつづけてきました。また、日本工芸会常任理事などの要職を務め、今も国内外からの弟子を受け入れ、後進の育成と備前焼の振興に尽力しています。2004(平成16)年、重要無形文化財「備前焼」の保持者(人間国宝)に認定。2005(平成17)年、岡山県文化賞。2007(平成19)年、旭日小綬章。2010(平成22)年、備前市名誉市民。

## 備前市美術館で記念特別展 開催中！

備前市美術館では、エントランスにそびえる巨大モニュメント「土と炎の記憶」のほか、現在、2階展示室2にて、伊勢崎先生のご功績を記念し、選りすぐりの作品10点を展示しています。この機会に、ぜひご覧ください。

### ◆展示期間

12月25日(木)まで

### 問 備前市美術館

(☎64-1400)

「文化功労者顕彰記念特別展示」





# 仲間と、駆ける

—走る つなぐ 想いをのせて—

## 備前♡日生大橋マラソン2025



寒風吹きすさぶ冬。そんな季節だからこそ、体を動かして心も体も温まる体験をしてみませんか。

仲間とタスキをつなぎ、ゴールを目指す「えびす駅伝」。  
日生の海を望みながら、自分のペースで挑戦する「備前♡日生大橋マラソン」。  
そこには、子どもから大人まで、多くのランナーがそれぞれの想いを胸に走る姿があります。

走るたびに感じる風の冷たさ、自分との闘い、仲間と励まし合う声、そして何より“楽しい”と感じる瞬間。寒さを忘れるほどの達成感が待っています。

今月の特集は「仲間と、駆ける」。

大会に向けて練習する陸上クラブの子どもたちの姿や各種大会について紹介します。

問文化スポーツ振興課（☎64-1837）

### 挑戦の先に見つけた“走る楽しさ”

備前市ジュニア陸上競技クラブには、現在47人の小学生が在籍しており、日々大会に向けて練習しています。今回は、その中で前回の「備前♡日生大橋マラソン」に出場した小学5・6年生の6人に話を聞きました。



前回3キロのコースを走った6人は、「思っていたより長くて、アップダウンもきつかった」「走ってる途中はめっちゃ疲れた」と笑いながらも、「日生の海がすごくきれいで、気持ちよかった」と振り返ります。今年は「昨年より順位を上げたい」「今度は1位を取りたい」と、それぞれが目標を胸に練習を重ねています。

「陸上のおかげで違う学校の子と友達になれた」「走る楽しさを知ることができた」「目標に向かって努力できるようになった」と、走ることで得られるものを笑顔で話してくれました。

マラソンは一人で走る競技ですが、一緒に出場する仲間や沿道で応援してくれる観客の存在が、何よりも心強く、勇気を与えてくれます。6人もお互い励まし合いながら、レースに向けて日々練習を続けています。監督は「何でも挑戦することを大切にしています。走ることが好きな子たちだからこそ、楽しんで走れるように、夢中になれるしかけづくりをしたい」と話します。



寒さに負けず走る姿は、見る人にも“走るって楽しい”という気持ちを届けてくれます。



### 備前市出身オリンピックランナー 重友梨佐さんからメッセージ

走るの“しんどい”というイメージがあるかもしれませんが、自分の成長を実感しやすいスポーツです。少し前の自分と比べてタイムが縮まったり、体力がついたり、変化を感じやすいのが魅力です。これからの季節は走るのにぴったりです。冬の澄んだ空気を感じながら走るのとはとても気持ちいいですよ。この冬、“しんどさ”の先にある景色を、一緒に見てみませんか？



備前♡日生大橋マラソンにゲストランナーとして出場します！



参加者 募集 !!

あなたはどっちに挑戦する？

仲間とともにゴールを目指す

## 第73回 備前市えびす駅伝競走大会

問 備前市えびす駅伝競走大会実行委員会事務局  
文化スポーツ振興課内 (☎64-1837)



◆と き 令和8年 2月11日 (水・祝)  
(雨天決行)

◆と ころ 備前市チオビタ運動公園多目的競技場

◆申込方法 1月9日(金)までに次のいずれかの方法で  
申し込みください。

①備前市ホームページから電子申請

②申込窓口設置の申込書に必要事項を記入し、提出  
(申込窓口) 本庁5階文化スポーツ振興課  
(開庁日の8:30~17:00)  
備前市チオビタ運動公園体育館  
(開館日の9:00~17:00)

◆チーム編成 監督1人、選手5人、補欠2人まで

| クラス                       | 参加料            | スタート  |
|---------------------------|----------------|-------|
| 中学校男子の部                   | 1チーム<br>4,000円 | 9:30  |
| 中学校女子の部                   |                |       |
| 一般男子1部<br>(職場、学校、陸連登録クラブ) | 1チーム<br>6,000円 | 11:00 |
| 一般男子2部 (有志のチーム)           |                |       |
| 一般女子の部                    |                |       |

自分自身の挑戦へ

備前♡日生大橋  
マラソン2026

問 大会内容：備前♡日生大橋マラソン実行委員会事務局  
文化スポーツ振興課内 (☎64-1837)

エントリー：備前♡日生大橋マラソンエントリー事務局  
(☎0794-70-8200)



◆と き 令和8年 3月8日 (日) (雨天決行)

◆と ころ 日生病院前特設会場発着

◆参加資格 小学生以上で健康に自信があり、自力で制限時間内に完走できる人

◆申込方法 申込受付中 (インターネットのみ) 令和8年1月30日(金)まで  
定員になり次第、締め切り日前でも締め切ります。

◆コース及び種目

3km 日生病院前～梅灘橋～備前♡日生大橋～鹿久居島折り返し

10km 日生病院前～梅灘橋～備前♡日生大橋～鹿久居島～頭島大橋～頭島折り返し



| コース               | 種 目         | 参加料                         | スタート  | 定員     |
|-------------------|-------------|-----------------------------|-------|--------|
| 3 km<br>(制限時間40分) | 男子（小学生）     | 3,000円<br>(中学生以下<br>1,500円) | 9：30  | 1,200人 |
|                   | 男子（中学生）     |                             |       |        |
|                   | 男子（高校生以上一般） |                             |       |        |
|                   | 女子（小学生）     |                             |       |        |
|                   | 女子（中学生）     |                             |       |        |
|                   | 女子（高校生以上一般） |                             |       |        |
| 10km<br>(制限時間90分) | 男子（高校生～39歳） | 4,500円                      | 10:30 |        |
|                   | 男子（40歳～49歳） |                             |       |        |
|                   | 男子（50歳～59歳） |                             |       |        |
|                   | 男子（60歳以上）   |                             |       |        |
|                   | 女子（高校生～39歳） |                             |       |        |
|                   | 女子（40歳以上）   |                             |       |        |

おかやまマラソン出場のチャンス！

10km完走したランナーから抽選で4人に「おかやまマラソン2026 (フルマラソン)」へ招待します！



選手にアツい声援を！  
大会ボランティアも募集中！！

大会を一緒に盛り上げてくれるボランティアを募集しています。





# ご注意ください！ 年末年始休業のお知らせ

問 下表をご覧ください

## 市役所・各総合支所

年末は12月26日(金)まで、年始は1月5日(月)から通常どおり業務をおこないます。



## 市立病院

| 病院名             | 年末(最終日)    | 年始(初日)  |
|-----------------|------------|---------|
| 備前病院 (☎64-3385) | 12月26日(金)  | 1月5日(月) |
| 日生病院 (☎72-1111) | 12月26日(金)  | 1月5日(月) |
| 吉永病院 (☎84-2120) | 12月27日(土)※ | 1月5日(月) |

※吉永病院の12月27日(土)の診療は、通常通り午前中のみです。

## 火葬の執行

問 環境課 (☎64-1821)

| 斎場   | 年末                             | 年始   |
|------|--------------------------------|--|
| 備前斎場 | 12月31日(木)まで<br>※市外は12月30日(水)まで | 1月4日(日)から執行<br>※市外は1月5日(月)から受付(執行は1月6日(火)から) |
| 日生斎場 | 現在、営業を休止しています。                 |  |

## ごみの収集および持ち込み

問 環境課 (☎64-1821)

| 内容                    | 地域       | 年末(最終日)                              | 年始(初日)  |
|-----------------------|----------|--------------------------------------|---------|
| 収集                    | 備前(西)・吉永 | 12月25日(木)                            | 1月5日(月) |
|                       | 備前(東)・日生 | 12月26日(金)                            | 1月6日(火) |
| 持ち込み                  | 備前・吉永    | 12月26日(金)                            | 1月5日(月) |
|                       | 日生       | 12月26日(金)                            | 1月5日(月) |
| 粗大ごみの収集 受付 (☎62-9530) |          | 年内の収集をご希望の人は12月19日(金)までに申し込みをしてください。 |         |

※収集などにつきましては、お住まいの地区のごみ収集カレンダーをご確認ください。

## し尿の収集

問 環境課 (☎64-1821)

| 地域 | 業者                        | 年末(最終日)   | 年始(初日)  | 年内汲み取りの申込み      |
|----|---------------------------|-----------|---------|-----------------|
| 備前 | (有)カナカエコシステム (☎64-2749)   | 12月26日(金) | 1月5日(月) | 12月19日(金) 17時まで |
|    | (株)備前浄化槽管理センター (☎66-7612) | 12月26日(金) | 1月5日(月) | 12月22日(月) 17時まで |
| 日生 | (有)日生環境 (☎74-0314)        | 12月26日(金) | 1月6日(火) | 12月18日(木) 17時まで |
| 吉永 | (有)和気環境サービス (☎93-0473)    | 12月26日(金) | 1月5日(月) | 12月19日(金) 16時まで |

※月初めに収集の備前地域にお住まいの人で、年始の収集開始前に汲み取りが必要な場合は、担当業者へ直接連絡してください。

## ～年末年始の市営バスの運行にご注意ください～

問 市営バス管理事務所 (☎92-4892)

年末年始の市営バスは、12月31日(水)から1月3日(土)まで運休いたします。

各路線で運行している「土曜ダイヤおよび土曜・休日ダイヤ」で次のとおり運行します。ダイヤは、各バス停の時刻表をご覧ください。

| 12/29(月)          | 12/30(火) | 12/31(水) | 1/1(木) | 1/2(金) | 1/3(土) | 1/4(日)   |
|-------------------|----------|----------|--------|--------|--------|----------|
| 土曜ダイヤ<br>土曜・休日ダイヤ |          | ← 全線運休 → |        |        |        | 土曜・休日ダイヤ |

※ただし、【三国和意谷線】、【片上和気線】、【福石線】について、12月29日(月)から1月3日(土)まで運休します。

### ●土曜・休日ダイヤで運行する路線

|           |                              |
|-----------|------------------------------|
| 日生線       | … 備前片上駅～片鉄片上～福浦峠             |
| 東鶴山線      | … 備前片上駅～片鉄片上～長船駅             |
| 三石線       | … 片鉄片上～備前片上駅～友延～佐那高下         |
| 南北閑谷学校のみ線 | … 吉永駅～吉永病院前～閑谷学校～伊里駅～マルナカ～青石 |
| 頭島線       | … 入鹿～コンフォールひなせ               |



### ●土曜ダイヤで運行する路線

|      |                             |
|------|-----------------------------|
| 吉永線  | … 片鉄片上～備前片上駅～閑谷学校～吉永病院前～吉永駅 |
| 八塔寺線 | … 八塔寺ヴィラ前～吉永駅～吉永病院前         |



# 確定申告（令和8年2・3月） 相談会場変更のご案内

問 税務課（☎64-1815）

今年度から一部の申告相談会場が変更となります。

| 2月  |   |             |                    | 3月  |   |                   |                   |
|-----|---|-------------|--------------------|-----|---|-------------------|-------------------|
| 日   | 曜 | 会 場         | 備 考                | 日   | 曜 | 会 場               | 備 考               |
| 12日 | 木 | 市役所 3 階大会議室 | 公的年金のみを受給の方        | 2日  | 月 | 日生総合支所<br>防災センター  | 日生町全域※ 4          |
| 13日 | 金 |             |                    | 3日  | 火 |                   |                   |
| 16日 | 月 | 市役所 3 階大会議室 | 備前市全域              | 4日  | 水 |                   | 日生町全域<br>漁業従事者※ 4 |
| 17日 | 火 |             | 備前市全域<br>片上地区      | 5日  | 木 |                   | 日生町全域<br>寒河地区※ 5  |
| 18日 | 水 | リフレッシュびぜん   | 伊部地区               | 6日  | 金 | 日生町全域<br>頭島地区※ 6  |                   |
| 19日 | 木 |             | 香登地区※ 1<br>伊部地区    | 9日  | 月 | 三石総合支所<br>(三石公民館) | 三石地区              |
| 20日 | 金 |             | 西鶴山地区※ 2<br>伊部地区   | 10日 | 火 | 市民センター            | 伊里地区※ 7           |
| 24日 | 火 | 吉永地域公民館     | 吉永町全域              | 11日 | 水 | 市役所 3 階大会議室       | 備前市全域             |
| 25日 | 水 |             |                    | 12日 | 木 |                   |                   |
| 26日 | 木 |             | 13日                | 金   |   |                   |                   |
| 27日 | 金 |             | 吉永町全域<br>三国神根地区※ 3 | 16日 | 月 |                   |                   |

ご自身で直接来場することが困難な場合は、シャトルバスをご利用ください。

（シャトルバス発着場所）

- ※1 香登公民館                      ※2 西鶴山公民館                      ※3 三国出張所・紅葉会館                      ※4 日生漁協  
※5 寒河コミュニティセンター                      ※6 頭島漁協                      ※7 伊里公民館                      ※8 東鶴山公民館

詳細は、改めて「広報びぜん2月号」でお知らせします。

※確定申告は、自宅からマイナポータル連携を利用したe-Taxによる申告が便利です！  
（e-Taxによる申告については、こちらの二次元バーコードからご確認ください。）



## 水道管の凍結に注意を！

問 水道課（☎64-1862）

気温がマイナス4度以下になると、水道管が凍ったり、破裂したりすることがあります。

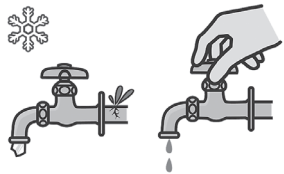
◆凍結防止対策 水道管が露出した屋外で風当たりの強いところにある場合は、露出している水道管や蛇口に保温材や布を巻き、その上からビニールテープなどを巻いて保温してください。

また、水道管内の水が常に流れた状態であれば、水は凍りにくくなります。就寝前に浴室などの蛇口から水を少量出しておくことで凍結を予防できる場合もあります。

※出した分の水については、水道料金がかかりますので、出し過ぎにはご注意ください。

◆凍って水が出ないとき 自然にとけるのを待つか、凍った部分にタオルを被せ、ぬるま湯をゆっくりかけてとかしてください。（熱湯をかけると破裂することがあります。）

◆水道管が破裂したとき 破裂した場所により、修理費用の負担元や連絡先が変わります。  
以下の表をご確認ください。



|         |   |  |
|---------|---|--|
| 破裂した場所  | 公道上、メーターボックスまでの水道管                                | メーターボックスよりも宅地側の水道管                             |
| 修 理 費 用 | 備前市が負担します。  | お客様の負担となります。                                   |
| 連 絡 先   | 平日は（☎64-1862）<br>土日祝・年末年始は（☎64-3301）へ<br>ご連絡ください。 | 「備前市指定給水装置工事<br>事業者一覧表」をご参照の<br>うえ、修理をご依頼ください。 |





# 令和7年度 備前市「論語かるた」大会 in 閑谷学校



申込フォーム

☎705-8602 東片上126 備前市「論語かるた」大会実行委員会事務局  
(生涯学習課内) ☎64-1846 FAX64-4285

「ろんごカルタ」を使用した大会を開催します。個人戦上位2人は国宝の講堂で決勝をおこないます！  
団体戦参加者も募集します！

- ◆と き 令和8年1月24日(土) 10:00～(受付9:30～)
- ◆会 場 (個人戦決勝) 特別史跡旧閑谷学校 講堂  
(個人戦予選・団体戦) 岡山県青少年教育センター閑谷学校プレイホール
- ◆応募資格 どなたでも
- ◆参加費 無料(個人戦・団体戦(3人1組)共通)
- ◆部 門 「小学生(低学年)以下」  
「小学生(高学年)」  
「一般(中学生以上)」
- ◆ 賞 各部門上位3人および3チームには賞品、全員に参加賞を用意します。
- ◆参加申込  
市内の小中学生・園児は、通学・通園している市内学校園を経由して参加申込をしてください。その他の人は二次元コードより参加申込をしてください。
- ◆申込期限 12月26日(金) 必着



## 令和7年度 備前市美術展覧会入賞者

☎中央公民館(ビーテラス内) (☎64-1133)

10月3日(金)から10月26日(日)まで市民センターで展示された備前市美術展覧会の入賞作品が決定しました。今年は4部門に125点の出展があり、44点が入賞しました。入賞者の皆さん、おめでとうございます。  
(市：市長賞、議：議長賞、教：教育長賞、会：会長賞、優：優秀賞、佳：佳作、敬称略)

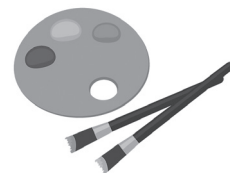
### ◆写 真

市 大本康之、議 高取宏樹、教 毛利素子、  
会 水野好民、優 山下好子、渡邊早美、  
佳 尾川輝子、片井月世、高田みどり、  
飛田滯子、水野三生



### ◆洋 画

市 市森茂樹、議 中村柚希、教 山本雅則  
会 那須心歩、優 谷原純子、堀井生翔  
佳 松原暉文、小山伸子、松原洋子、  
樫本光正、武元誉希



### ◆書 道

市 石井玲子、議 森 壽子、教 木村亜夜奈、  
会 国光一嘉、優 深谷彩香、石井浩子、  
佳 木元 都、小林直子、畑下美香、藤原恵子、  
安廣菜々香



### ◆工 芸

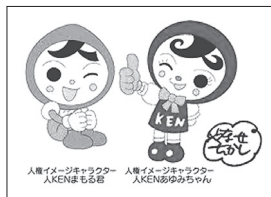
市 森本 勇、議 大津眞依、教 谷原純子、  
会 伊永聖子、優 大鳥節子、延本大作、  
佳 高橋俊晴、細見伸子、正部修二、三村京子、  
森 富美香



# 第77回 人権週間 12月4日(木)～10日(水)

## 「誰か」のこと じゃない。 ～人権啓発キャッチコピー～

問 市民課 (☎64-1806)



法務省の人権擁護機関では、昭和24年から毎年、各関係機関および団体とも協力して、全国的に人権啓発活動を強化しておこなっています。しか

しながら、いじめや虐待、性被害などのこどもの人権問題、インターネット上の人権侵害、障がいのある人や外国人、性的マイノリティなどに対する偏見や差別、部落差別（同和問題）、ハンセン病問題といった多様な人権問題が依然として存在しています。

これらの問題の解決には、私たち一人一人がさまざまな人権問題を、自分以外の「誰か」のことではなく、自分のこととして捉え、互いの人権を尊重し合うことの大切さについて、認識を深めることが不可欠です。「人権」について考えることは決して難しいことではなく、「自分自身や周りの人を思いやること」も「人権」の一つです。この機会に改めて人権について考えてみましょう。

## 人権啓発標語表彰式・講演会の開催

(入場無料・事前申込不要)

◆と き 12月6日(出) 13:30～16:00 (受付13:00～)  
人権啓発標語表彰式 13:30～  
男女共同参画講演会 14:00～

◆ところ 市民センター ホール

◆内 容 演題「人を傷つけない本当の笑い」  
講師 笑福亭 鶴笑さん（落語家）

笑福亭鶴笑さんは、青少年健全育成、PTA・教職員研修などで、平和学習、いじめ・自殺予防、夢・希望・チャレンジをテーマにした公演をおこなっていらっしゃいます。人形を使った「パペット落語」や寄席の色物「紙きり」、『さて、さて、さては南京玉すだれ～』の音頭に合わせた「南京玉すだれ」などは、老若男女を問わず幼い子どもでも楽しめます。ユニークな芸に大笑いしながら、人権について考えてみませんか？ご家族そろってのご参加をお待ちしています。

## 令和7年度 備前市人権啓発標語優秀賞 受賞者決定

人権が尊重された、明るく住みよい社会が築かれるよう、人権意識の高揚をうながす標語を募集したところ、1,551点の応募があり、厳正な審査の結果、以下の作品が優秀賞を受賞されました。（敬称略）

やさしいことばはおくりもの やさしいところはたからもの

ありがとう、ぼくもえがおになっちゃった

ありがとう えがおがひろがる 合言葉

思いやり その心に 金メダル。

みんなちがう そのままのきみでいいんだよ

助けてもらったあの言葉 今度はぼくが使う番

考えよう 言葉の意味と言葉の重み。

顔あげて スマホじゃなくて 今日のことを 教えてよ

この街に 『ありがとう』の輪 広げよう

その言葉 あなたがいわれてどう思う？

思いやり その一歩から 広がる未来

(伊部小学校1年 吉岡 璃音)

(香登小学校2年 森 琥太郎)

(西鶴山小学校3年 小林 葉奈)

(伊里小学校4年 立間 初華)

(三石小学校5年 梅田 沙羅)

(西鶴山小学校6年 東島 圭吾)

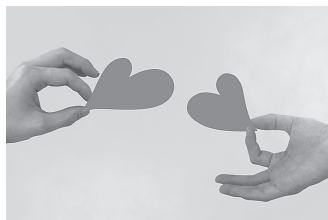
(吉永中学校1年 古賀 風花)

(伊里中学校2年 中谷菜紬葵)

(備前中学校3年 佐々木翔真)

(片上高等学校3年 山崎 蕾)

(一般・三石中学校2年 近藤 周斗)







## 急な体調不良のとき

- ・「医療情報ネット（ナビイ）」で医療機関などを検索できます。
- ・小児の場合は、「#8000」で症状の対応や受診のアドバイスを相談しましょう。

## 「医療情報ネット（ナビイ）」で検索

- 「急いで探す（医療機関）」
- 「休日・夜間対応医療機関」
- ※二次元コードでもアクセスできます。

※電話でも確認できます。  
(0570-000692)



医療情報ネット（ナビイ）

## ハンセン病元患者家族に対する補償金の支給等について

問 厚生労働省  
補償金相談窓口  
☎03-3595-2262

受付時間 10時～16時  
(土日祝、年末年始を除く)



対象となるハンセン病元患者のご家族に補償金が支給されます。

この補償金は、ハンセン病の隔離対策のもと、元患者のご家族の皆さんに多大な苦痛と苦難を強いてきたことを心からお詫びし、その精神的苦痛を慰謝するためのものです。

令和6年に法律が改正され、請求期限が令和11年11月21日までに延長されました。

秘密は守られますので、まずはご相談ください。

## 12月1日は「世界エイズデー」

問 備前保健所東備支所  
(和気郡和気町和気487-2)  
☎92-5180

エイズとはHIV（ヒト免疫不全ウイルス）に感染して起こる病気です。HIVに感染すると免疫機能が徐々に低下し、数年程度でエイズを発症します。

令和7年度のキャンペーンテーマは「U=U 検出されない＝性感染しない」です。治療法の進歩によりHIV陽性者の予後が改善された結果、エイズの発症を防ぐことができ、HIVに感染していない人と同等の生活を送ることが期待できるようになりました。Undetectable（検出限界値未満）＝Untransmittable（HIV感染しない）、略して「U=U」と呼ばれています。治療の進歩によりHIV陽性者の生活は大きく変わっています。HIV/エイズについて正しく知り、HIV陽性者への偏見・差別をなくしましょう。

## 無料・匿名で検査を実施しています

HIV感染は検査でしか分かりません。ご自身の健康のためにも、大切な人を守るためにもぜひ、検査を受けてください。エイズ、性感染症に関する相談も受け付けています。

時 毎月第2水曜日

所 備前保健所東備支所

受付時間 9時30分～11時30分

12月10日(水)は16時30分～18時30分の特例検査も設けます。

(いずれも前日17時までに電話予約をしてください)

検査内容 HIV抗体検査、性感染症検査（クラミジア、梅毒）、肝炎検査

検査結果 検査実施日から約1週間後です。



## 子育て・教育

### 備前市家庭育児応援金

申問 こどもまんなか課  
☎64-1853



備前市家庭育児応援金（紙おむつ等購入支援事業含む）の8月～11月分の申請を受け付けます。

### 備前市家庭育児応援金とは

在宅で育児しているご家庭を応援するため、月額2万ポイントと、紙おむつなどの購入支援として子1人につき月3,000円分を上限に備前市電子地域ポイントを支給します。

### 支給要件

#### 対象となる子

- ・備前市に住民票があり、現に居住している
- ・保護者と生計を同一にしている
- ・生まれた月の翌月～満3歳に達する日以降の最初の3月31日までの子で保育施設などを利用していない

#### 支給対象者（保護者）

- ・備前市に住民票があり、現に居住している
- ・対象となる子を月15日以上在宅で保育している
- ・生活保護を受給していない
- ・保護者および世帯員に市税およびその他の徴収金の滞納がない

### 申請方法

二次元コードからオンライン申請

### 注意事項

- ・申請は、実際に在宅で育児している保護者氏名での申請となります。
- ・本応援金は、一時所得とみなされ、課税の対象となります。
- ・おむつ等購入支援事業には、レシートまたは領収書の写真の添付が必要です。

申請締切 12月15日(月)





## 弱視等治療用眼鏡等 購入費助成

問 こどもまんなか課  
☎64-1853

対

- ・市内在住で満9歳から満15歳に達する日以後の最初の3月31日までの間にある人(9歳未満は、保険適用)
- ・医師の指導のもとに弱視または斜視の治療用眼鏡などを購入した人
- ・買い替えの場合は、前回助成制度を利用した際の購入日の翌日から2年経過している人
- ・申請日において世帯員に市税の滞納がない人

助成金額 購入金額の10分の7(3万円を上限)

申請期間 代金支払いが終了した日の属する年度内

持 医師が発行する処方せん、購入した眼鏡などの領収書、医師による指示書(必要な場合のみ)、通帳

## イベント・講座

### 障がい者アート展2025 障害者週間マルシェ2025

問 社会福祉課  
☎64-1824



12月3日～9日「障害者週間」にあわせて「障がい者アート展2025」「障害者週間マルシェ2025」を開催します。

障害者週間は、障がいのある人の福祉について国民の関心と理解を深め、障がいのある人が積極的な社会参加の意欲を高めることを目的に、さまざまな啓発活動がおこなわれます。

#### 障がい者アート展2025

時 12月2日(火)～9日(火)閉庁日除く

所 市役所1階ロビー

#### 障害者週間マルシェ2025

障害者週間にあわせて、東備地域自立支援協議会が主催し、障害者支援施設の製品販売を実施します。

時 12月3日(水)～4日(木)10時～14時

所 市役所1階エントランス

参加事業所

いんべ通園センター、きずな、閑谷ワークセンター・ひなせ、閑谷ワークセンターわけ、ひだすき、ユートピア、藤工房、マヤファーム、Iファーム、ReBASE(順不同)

### 日生地域公民館 「寄せ植え講座」

申 問 日生地域公民館  
☎72-1006

お花でホッとリラックス。年末年始に活用できる寄せ植えを作ります。自分だけの癒し空間を作ってみませんか。

時 12月7日(日) 10時～12時

所 日生地域公民館2階会議室

対 市内在住・在勤・在学

定 15人(先着順)

料 1人1,500円

### 家庭で出来る防災準備 「防災講座」

申 問 備前市消費生活問題研究協議会(危機管理課内)  
☎64-1876

いつ起こってもおかしくないさまざまな災害に対し、事前に学び、被害を最小限にとどめるため、普段から防災に対して意識しましょう。

また、災害は家族がそろっているときに起こるとは限りません。普段から家族で話し合っておきましょう。

時 12月16日(火) 10時～11時30分

所 市役所3階大会議室

定 50人(先着順)

持 筆記用具・

備前市ハザードマップ

申込締切 12月12日(金)

### いんべ会館・紅茶カフェ共催 「二胡にこクリスマス コンサート」

問 いんべ会館  
☎64-0890

～二胡が奏でる

中国四千年のしらべ～

紅茶を飲みながら素敵な音色に癒されてみませんか。

時 12月22日(月) 14時～15時

所 いんべ会館

定 20人(先着順)

出演 二胡グループのみなさん

申 12月1日(月)から受付

### 東備西播定住自立圏域 イベント情報 第122回 赤穂義士祭

問 赤穂市観光課  
☎0791-43-6839



忠臣蔵の世界を感じただけの忠臣蔵パレードでは、メインの「義士行列」において大石内蔵助役を、俳優の内藤剛志氏が務めます。忠臣蔵ゆかりの自治体や近隣自治体による交流物産市や、露店販売などもございます。

時 12月14日(日) 10時～16時(予定)

所 赤穂城跡、お城通り、いきつき広場周辺など

## くらし

### 事業主の皆さんへ 償却資産の申告期限は 令和8年1月30日(金)です

問 税務課  
☎64-1816



個人・法人の事業主の皆さんは、令和8年1月1日時点で所有している償却資産(機械、器具、備品などの事業用資産)を、所在地の市町村長に申告する必要があります。税務課または各支所に申告書

をご提出ください。  
ご提出の際は、郵送するか、税務課もしくは各支所へ持参してください。インターネットを利用したeLTAX（エルタックス）での電子申告も可能です。  
申告期限は令和8年1月末ですが、1月16日(金)頃までの早期申告にご協力をお願いします。

## 建物を取り壊したら、すぐ届出を

問 税務課  
☎64-1816

すでに取り壊して、なくなっている家屋はありませんか？  
登記のある家屋を取り壊した場合は、法務局で滅失登記をする必要があります。一方、未登記の家屋を取り壊した場合は、税務課に滅失申告書を提出する必要があります。家屋を取り壊しても届出をせずそのままにしておくと、いつまでも固定資産税が課税されてしまいます。まだ届出されていない場合は年内にお手続きください。

## 年末・年始の交通事故防止県民運動

問 危機管理課  
☎64-1876  
備前警察署  
☎63-0110



まもなく令和7年が終わりますが、ドライバーも、歩行者も、自転車利用者も、一人ひとりが「ゆずる・とまる・まもる」を心がけ、交通事故を起こすことなく、事故に遭うことなく、新しい年を迎えましょう。

実施時期

12月1日(月)～令和8年1月7日(水)

スローガン

「新年へ 無事故のタスキ  
つなごうよ」

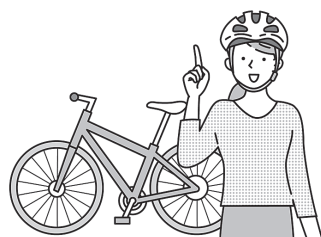
### 運動の重点

- ①飲酒運転の根絶
- ②夕暮れ時・夜間等における交通事

- 故防止とスピードダウンの励行
- ③信号機のない横断歩道における歩行者優先等の徹底
- ④自転車の交通ルールの理解・遵守の徹底とヘルメットの着用促進

### 備前市の重点目標

- ①横断歩行者優先の徹底
  - ②自転車利用者の乗車用ヘルメット着用促進
  - ③高齢者の交通事故防止
- ※備前市では、「自転車用ヘルメット購入費」「65歳以上の人に踏み間違い急発進抑制装置整備費」を補助しています。



## 「備前都市計画区域の整備、開発及び保全の方針」(県決定)の変更案の縦覧

問 提出先

岡山県土木部都市局都市計画課  
(岡山市北区内山下二丁目4番6号)  
☎086-226-7492  
備前市都市計画課  
(東片上126番地)  
☎64-1834

縦覧期間 1月7日(水)～21日(水)

※土・日・祝日を除く  
8時30分～17時15分

縦覧場所

岡山県都市計画課、備前市都市計画課、備前市各総合支所

意見書

- ・変更案にご意見がある人は、1月21日(水)までに意見書(任意様式)を縦覧場所へ提出してください。



## 犬の飼い主のみなさんへ

問 保健課 ☎64-1820

「フン」は飼い主が責任を持って持ち帰りましょう。

自分一人ぐらい…という自分勝手な考えはやめましょう。

- ・散歩に行くときはビニール袋などを持って行き、「フン」は必ず持ち帰って処分してください。
  - ・狂犬病予防注射は毎年必ず受けましょう。
  - ・犬を飼い始めたら必ず備前市役所もしくは支所で登録をしましょう。
- ※生後91日経過したら登録が可能になります。
- ・放し飼いは絶対にやめましょう。

## 求職者支援訓練受講者募集のご案内

問 ハローワーク和気  
備前出張所  
☎64-2340



(独) 高齢・障害・求職者雇用支援機構 岡山支部

求職者支援訓練とは、雇用保険を受給できない求職者などを対象とした早期就職のための公的職業訓練です。

今回、1月～3月に開講するコースの受講者を順次、募集しています。

募集コース

事務・デザイン・介護福祉分野など、さまざまな分野で募集をおこなっています。

※開講日、訓練期間(2～6か月)などは各コースによって異なります。

料 無料(テキスト代などは自己負担)

※一定の要件(収入・資産など)を満たす人に対しては、「職業訓練受講給付金(月10万円+交通費(所定の額))」が支給されるケースがあります。  
(所定の手続きが必要となります。)



## 備前市産業功労者表彰

**問**産業振興課 ☎64-1848

同一職場・同一職種に20年以上従事し、市の産業発展に寄与、市民の模範となる人に、備前市産業功労者表彰が授与されました。

**市長表彰**（敬称略・順不同）

若松明（岩井産業(株)）、後藤照道（大ヶ池診療所）、河本祐介（黒崎播磨(株)備前工場）、国定徳久（興亜耐火工業(株)）、井戸本進・神吉安彦（品川リフラ(株)）、東山美保（(株)セラテクノ備前工場）、原正親（丹羽汽船(株)）、松本節也（三石耐火煉瓦(株)）、當瀬繁史（(株)ヨータイ岡山事業所吉永工場）、古川良太郎（(株)ラインズオカヤマ）

人権の尊重される社会の  
実現に向けて

**問**岡山県人権・男女共同参画課  
☎086-226-7406

「自分の人権が守られているか」、  
「他の人の人権が侵害されていないか」など、一人ひとりが身近な  
ことから人権について考え、生活  
や活動の中で主体的かつ積極的に  
取り組むとともに、すべての人々  
が、社会の一員としてお互いに尊  
重し合いながら、明るい笑顔で暮  
らす社会を築きましょう。

「身元調査」等を拒否しましょう

結婚や就職時に調査会社などを使い、出身地や家族の状況を調べる身元調査は、人権を侵害し、差別につながる恐れが高い行為です。こうした調査を依頼しないことはもとより、調査に協力しないようにし、差別のない明るい社会を築いていきましょう。

北朝鮮人權侵害問題  
啓発週間  
12月10日(水)～16日(火)

**問**岡山地方法務局  
人権擁護課  
☎086-224-5761



法務省では、国民に広く拉致問題  
その他北朝鮮当局による人権侵害  
問題についての関心と認識を深め  
てもらうために、北朝鮮人権侵害  
問題啓発週間を実施します。

市営住宅・特定公共賃貸  
住宅の入居者を募集して  
います

**申 問**

|        |          |
|--------|----------|
| 都市計画課  | ☎64-1851 |
| 三石総合支所 | ☎62-0501 |
| 日生総合支所 | ☎72-1104 |
| 吉永総合支所 | ☎84-2513 |



**募集期間** 12月9日(火)～16日(火)

**所**日牛町スワ団地

【市営住宅】【特定公共賃貸住宅】

吉永町吉永中団地

【特定公共賃貸住宅】

## 岡山県最低賃金が改定 されました

**問**岡山労働局賃金室  
☎086-225-2014



**時間額** 1,047円

(効力発生日：令和7年12月1日)

## 手話を使ってみよう

1年の締めくくりとなる12月。行事がいろいろあり、気持ちが盛り上がりますね。

【クリスマス】 クリスマスツリーの形を作ります。手の形はパーでもOKです。



秋の叙勲  
受章おめでとうございます



瑞宝双光章



のりつぐ しゅんけん  
則次 春賢さん  
(大内 72歳)  
行政相談委員

平成15年から22年間の長きにわたり、行政相談委員として、市民と行政との橋渡し役となり、道路や公共施設など行政運営の改善に尽力いただいています。

# 情報公開制度とは

問総務課（☎64-1807）

市では、備前市情報公開条例に基づき、皆さんからの開示請求に応じて、市の保有する行政文書を開示するほか、広報紙の発行や財政状況の公表など、情報の提供、その他の情報公開に関する施策の充実を図り、市民の皆さんの参加による公正で開かれた市政を進めるため、市民に対する情報公開の総合的な推進に努めています。

## ◆行政情報の公開

### 閲覧縦覧等写し等の交付

法令などに基づき、市民の請求により閲覧、縦覧または写しの交付をするもの  
（例）住民基本台帳の閲覧、道路台帳の閲覧、土地・家屋価格等縦覧帳簿の縦覧、住民票の写しの交付、納税証明書の交付

### 情報公開・情報提供

法令などに基づき公表するもの  
（例）財政状況の公表、監査結果の公表  
積極的または任意に提供するもの  
（例）行政資料の刊行・配付、広報紙の発行、入札（公共工事）に係る設計書

### 行政文書開示請求

市民の請求により、市の保有する行政文書を開示するもの

## ◆行政文書開示制度の運用状況（令和6年度）

| 実施機関    | 開示請求 | 決定状況 |      |     |    |     |
|---------|------|------|------|-----|----|-----|
|         |      | 開示   | 部分開示 | 不開示 | 却下 | 取下げ |
| 市長      | 122  | 57   | 35   | 28  |    | 2   |
| 教育委員会   | 8    | 5    | 2    | 1   |    |     |
| 選挙管理委員会 | 1    |      | 1    |     |    |     |
| 監査委員    | 2    |      | 1    |     |    | 1   |
| 農業委員会   | 1    |      | 1    |     |    |     |
| 水道事業管理者 | 2    | 2    |      |     |    |     |
| 議会      | 1    |      |      |     |    | 1   |
| 計       | 137  | 64   | 40   | 29  | 0  | 4   |

## ◆個人情報保護制度とは

個人情報の取扱いに関し、適正な運営を図るため必要な事項を定めているほか、市が保有する自己を本人とする保有個人情報の開示を請求することができます。

## ◆保有個人情報開示制度の運用状況（令和6年度）

| 実施機関        | 開示請求 | 決定状況 |      |     |    |     |
|-------------|------|------|------|-----|----|-----|
|             |      | 開示   | 部分開示 | 不開示 | 却下 | 取下げ |
| 市長          | 1    |      | 1    |     |    |     |
| 固定資産評価審査委員会 | 1    | 1    |      |     |    |     |
| 病院事業管理者     | 21   | 16   |      | 5   |    |     |
| 計           | 23   | 17   | 1    | 5   | 0  | 0   |

# 備前市のお米が新嘗祭献穀米に選ばれました！

令和7年11月23日に宮中祭祀の一つで、天皇陛下が皇居の神嘉殿において新穀を天地の神々にお供えになり、五穀豊穡を感謝する新嘗祭（にいなめさい）が執りおこなわれました。このたび、穂浪にお住まいの花岡徳さんが作られたお米が献上されました。献上されたお米は、日本遺産に認定された特別史跡旧閑谷学校の構成文化財である井田跡のほ場で作られ、カキ殻を用いた土づくりと万田酵素などを使用して育てられました。献上にあたっては、精米した「きぬむすめ」1升分を、一粒ずつ手作業で選別されました。

なお、花岡さんが作られたお米は、備前市里海・里山ブランド「みんなでびぜん」の認定を受けて

おり、備前観光協会とひなせうみラボで販売をしています。



問産業振興課（☎64-1831）



## 国民年金保険料の納め忘れはありませんか？

令和7年4月分から令和8年3月分までの国民年金保険料は、月額17,510円です。

保険料の納付期限は翌月末ですが、納付期限までに納付をしないと、障害年金や遺族年金を受け取ることができない場合があります。

保険料は、日本年金機構から送付される納付書により、金融機関・郵便局・コンビニエンスストアで納めることができます。また、クレジットカードやインターネット納付、口座振替もあります。

経済的な理由などで国民年金保険料を納付することが困難な場合は、「保険料免除制度」などもあります。（2年1か月前の月分まで申請可）

未納のままにせず、市役所本庁、各支所の国民年金窓口または年金事務所へご相談ください。

※保険料を未納のままにすると、法に定める滞納処分（強制徴収）を開始することになり、本人だけでなく、連帯納付義務者である配偶者や世帯主の財産が差し押さえられる場合があります。

**問** 岡山東年金事務所（☎086-270-7925 音声案内②→②）、市民課（☎64-1818）、三石総合支所（☎62-0501）、日生総合支所（☎72-1102）、吉永総合支所（☎84-2512）

## 伝えていきたい備前の味

～地場産物を使った料理や郷土料理の作り方を紹介します～ **問** 保健課（☎64-1820）

### ぶりのカルパッチョ ～キウイ酢ソース～

〈1人分当たり エネルギー 234kcal、塩分0.6g〉



動画はこちら

#### 【作り方】

- ①水菜はざく切りにする。ゴールデンキウイは半分に切り、半分はすりつぶし、半分は角切りにする。
- ②器にぶりを並べ水菜を盛り付ける。
- ③（A）と①の2種類のゴールデンキウイを混ぜ合わせ、ソースを作り②にかけたら完成。

#### 【材料 2人分】

- ・ぶり（刺身用） 8枚（約120g）
- ・水菜 10g
- ・ゴールデンキウイ 1個
- (A)
  - 酢 大さじ2
  - しょうゆ 小さじ1
  - オリーブオイル 小さじ1
  - 塩こしょう 少々

#### ★今月の地場産物：ぶり（12月～1月）

ぶりは良質なタンパク質や不飽和脂肪酸、タウリン等を豊富に含む栄養満点の魚です。タウリンは身体の疲労を和らげるほか、肝機能を高める効果が期待できます。また、血液中の中性脂肪やLDLコレステロールを減らす働きがあるため、動脈硬化などの予防にも効果的です。

## 税金の納期限12月25日（木）まで

市・県民税（4期）、国民健康保険税（6期）、後期高齢者医療保険料（6期）、介護保険料（7期）

納期限を過ぎると延滞金が発生することがあります。払い忘れ防止のため、納期末日に自動引き落としされる口座振替をオススメしております。

口座振替の申し込みは引き落としをしたい口座の金融機関窓口でお願いします。

**問** 税務課（☎64-1814） 窓口納付対応時間：月曜日～金曜日 8:30～17:00（祝日除く）

## 水道・下水道料金

水道料金および

下水道使用料の納期限は

**12月16日（火）**です。

**問** 水道課

（☎64-1862）

## 備前会場 本庁 4 階会議室

問 ☎64-1812

公証相談 22日(月) 13:30～15:30 \*要予約(1週間前から)

なやみごと・行政・住宅相談 22日(月) 13:00～15:00

## 日生会場 日生総合支所

なやみごと・行政相談 16日(火) 13:00～15:00 問 ☎72-1104

心配ごと相談 16日(火) 13:00～15:00 問 社協 ☎72-2510

## 吉永会場 吉永地域公民館

なやみごと・行政相談 15日(月) 10:00～12:00 問 ☎84-2511

心配ごと相談 15日(月) 10:00～12:00 問 社協 ☎84-3839

## 社会福祉協議会 本庁 2 階

問 ☎64-3033

弁護士による法律相談 9日(火) 13:00～16:00 \*要予約(1週間前の

司法書士による相談 16日(火) 13:00～ 午前8時30分から受付) 先着6人まで

子育てなんでも相談 月～金曜日 8:30～17:15 \*要予約

一般相談 毎週(木) 13:00～15:00 電話相談可

## 高齢者の介護や福祉等の相談

地域包括支援センター 問 ☎64-1844

## 妊娠・出産・子育ての相談

こどもまんなか課 問 ☎64-1853

子育て支援センター 問 ☎63-0033

地域子育て相談機関 (わくわくるーむ) 問 ☎64-0087

## 青少年育成相談

青少年育成センター 問 ☎64-4158

## DV相談

市民課 問 ☎64-1806

## 消費生活相談

危機管理課 問 ☎64-1876

## 生活困窮者自立相談

社会福祉課 問 ☎64-1826

## 【有料】東備法律相談センター (和気町総合福祉センター)

毎週水曜日 13:00～16:10

\*要予約 問 ☎086-234-5888

無料利用券がありますので、  
ご活用ください。

問 秘書広報課 ☎64-1812

## 市内スポーツ施設ご案内(12月分)

| 体育施設          | 問い合わせ先   |
|---------------|----------|
| チオビタ運動公園      | ☎63-3811 |
| 伊部運動公園        |          |
| 三石運動公園        |          |
| チオビタ運動公園温水プール | ☎63-3812 |
| 日生・浜山運動公園     | ☎72-2226 |
| シーサイドプールひなせ   | ☎72-1741 |
| 吉永B & G海洋センター | ☎84-3776 |

## ◆利用時間 9:00～21:00

・チオビタ運動公園温水プール 11:00～19:30  
(土・日・祝は10:00～18:00)・シーサイドプールひなせ 11:30～20:30  
(土・日・月曜が祝日にあたる場合は17:00まで)

## ◆休園(館) 1日(月)、8日(月)、15日(月)、22日(月)

※年末年始休園(館)日 12月28日(日)～1月5日(月)

※日生(浜山)運動公園テニスコート(全面)は  
安全面を考慮し、使用中止させて  
いただいています。

ご理解のほどよろしく申し上げます。



行事予定

## ■体育施設使用予約

二次元コードから予約、または  
各施設へお問い合わせください。

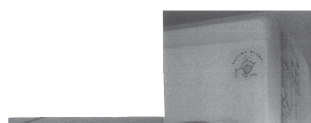
## 宝くじ助成金で整備

(一財)自治総合センターの事業により、一般コ  
ミュニティ助成事業で2地区が助成をうけました。

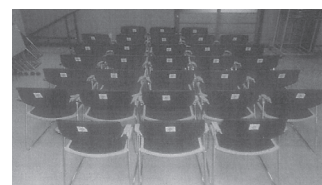
## ◆コミュニティ助成事業◆

・倉吉区：冷蔵庫、エアコン、LED照明ほかコ  
ミュニティ活動備品。・難田地区総代会：会議用机・椅子、エアコンほ  
かコミュニティ活動備品。この事業についての相談も受け付けています。お  
気軽にお問い合わせください。

問 市民課 (☎64-1806)



エアコン



椅子

## 人口の動き 10月31日現在( )内は前月比

|     |                |   |               |
|-----|----------------|---|---------------|
| 世帯数 | 15,321 (+34世帯) | 男 | 14,646人 (-4人) |
| 総人口 | 30,277人 (+2人)  | 女 | 15,631人 (+6人) |

## ◆10月中の異動状況

|    |      |    |     |
|----|------|----|-----|
| 出生 | 7人   | 死亡 | 49人 |
| 転入 | 127人 | 転出 | 83人 |



**本館** 市立図書館（市民センター内 ☎64-1134）  
**日生** 日生分館（日生市民会館内 ☎72-1085）  
**吉永** 吉永分館（吉永地域公民館内 ☎84-2605）

◆開館時間 9:30～18:00

◆休館日 毎週月曜日、26日（金）

年末年始：29日（月）～1月3日（土）まで

### ●本館特別休館のお知らせ●

新図書館開館に向けた準備のため、  
 12月4日（木）、12月5日（金）を休館とさせていただきます。  
 ※分館は通常通り開館しています。

## おはなし会

乳児 幼児 小学生

|    | おはなし会の名前  | 対象    | と き               |
|----|-----------|-------|-------------------|
| 本館 | おはなしの森    | 乳児    | 16日（火）10:30～11:30 |
|    | おはなし広場    | 幼児    | 13日（土）10:30～11:30 |
| 日生 | うみべのおはなし会 | 乳児 幼児 | 20日（土）10:30～11:30 |
| 吉永 | おはなし会もこもこ | 乳児 幼児 | 20日（土）10:30～11:30 |

|        | と き         | と ころ               |
|--------|-------------|--------------------|
| 16日（火） | 11:00～11:30 | 日生町漁協頭島支所前         |
|        | 13:30～14:00 | 日生東公民館             |
|        | 14:10～14:40 | 日生認定こども園           |
|        | 15:00～15:30 | 旧日生病院跡地            |
| 17日（水） | 10:30～11:00 | 神根公民館              |
|        | 11:30～12:00 | 三国公民館              |
| 18日（木） | 14:30～15:00 | 三石ふれあいセンター         |
|        | 11:00～11:30 | 穂浪コミュニティハウス        |
|        | 13:30～14:00 | 東鶴山公民館             |
|        | 14:15～14:45 | 鶴海自治公民館            |
| 19日（金） | 15:15～15:45 | 西鶴山公民館             |
|        | 10:15～10:45 | 伊部公民館（リフレセンターびぜん）  |
|        | 11:00～11:30 | いんべ通園センター          |
|        | 14:00～14:30 | 香登公民館              |
|        | 15:00～15:30 | 伊部小放課後児童クラブ（かぜのこ）前 |



## 今月のオススメ BOOK

本の紹介はTRC MARCより抜粋

### 本館 『月とコービー [2]』

吉田篤弘／著 徳間書店

火星が最も地球に近づいた夜の小さな奇跡。＜まっくら都市＞で＜こころ＞を探すモグラの冒険…。世界の片隅に生きるささやかで優しい誰かと誰かのお話24編。『読楽』連載を書籍化。

### 日生 『13歳からの国際情勢』

島根玲子／著 扶桑社

日本はなぜ核兵器禁止条約に入らないのか。なぜアメリカは移民に厳しくなったのか。なぜロシアは北方領土を返さないのか。北朝鮮は何を恐れ、何を欲しているのか…。激変する世界情勢を、外交官がわかりやすく解説する。

### 吉永 『ことばをおぼえるうたえほん』

田島信元／監修 高橋書店

「チューリップ」「きらきらぼし」など、人気の6つの歌をカラフルな絵や模様で描いた絵本。読み聞かせより効果的な歌いかけで、赤ちゃんが言葉をどんどん覚えます。ものの名前、色、数にも注目して声かけをしてみましょう。

## 乳幼児健診・育児相談

| 内 容          | と き（受付）              | 対 象        | と ころ           |
|--------------|----------------------|------------|----------------|
| 3～4か月児健診     |                      |            | 市役所2階<br>健診ルーム |
| 1歳6か月児健診     | 12月17日（水）12:40～13:00 | 令和6年6月～7月生 |                |
| 2歳6か月児歯科健診   | 12月18日（木）13:00～13:15 | 令和5年6月～7月生 |                |
| 3歳6か月児健診     |                      |            |                |
| かみかみ離乳食と歯の教室 |                      |            |                |

## 12月 休日当番医

※休日当番医（診療時間9時～17時）

※変更になる場合がありますので、事前にご確認ください。

|        |  |
|--------|--|
| 7日（日）  | 日生病院 寒河 ☎72-1111<br>たかばクリニック 吉永中 ☎84-2017  |
| 14日（日） | 備前病院 伊部 ☎64-3385<br>こまざわ小児科医院 伊部 ☎63-3080  |
| 21日（日） | 吉永病院 吉永中 ☎84-2120<br>木村内科 伊部 ☎64-3497      |
| 28日（日） | 草加病院 西片上 ☎64-3811<br>下野内科外科 木谷 ☎67-2335    |
| 31日（水） | 吉永病院 吉永中 ☎84-2120<br>こまざわ小児科医院 伊部 ☎63-3080 |

## 親と子のつどいのひろば

就学前の親子がいつでも利用できます。

最新情報はこちら



|                       |                                      |                         |
|-----------------------|--------------------------------------|-------------------------|
| わくわく一む                | 月～土曜日（月・土隔週）<br>（伊部小学校裏）             | 10:00～15:00<br>☎64-0087 |
| うみっこ丸                 | 月～金曜日 9:00～14:00<br>（旧市社会福祉協議会日生支所裏） | ☎070-5425-8461          |
| しずちゃん家（ち）             | 月～金曜日 9:00～14:00<br>（旧吉永保育園）         | ☎080-5758-3375          |
| 備前プレーパーク！<br>森の冒険みつ基地 | 火～土曜日 10:00～15:00<br>（久々井のお山）        | ☎090-4722-9084          |
| 子育て支援センター             | （ビーテラス内）                             | ☎63-0033                |

◆施設開放日 毎日 9:00～12:00／13:00～17:00

※おもちゃ広場 9:00～17:00

※出前保育 3日（水）、10日（水）、17日（水）

◆12月の行事（10:00～11:00）くわしくは子育て支援センターへお問い合わせください。

|           |            |
|-----------|------------|
| 12月7日（日）  | お話いっぱい     |
| 12月14日（日） | 手遊び、ふれあい遊び |

※行事につきましては、急遽変更となる場合があります。ご了承ください。



# **広告募集中** 広告掲載についてのお問い合わせは、秘書広報課（☎64-1812）へ

## **広告**

日生運輸は、総物流サービスに最高の品質を提供し、お客様の信頼を得るために日々満足度の向上を図ります。



●海陸運輸倉庫業（保冷、危険物・薬品）●港湾荷役通関業  
 ●冷蔵輸送●保税蔵置・通運業●エコ・リサイクル輸送●液体輸送





**日生運輸倉庫**  
 日生運輸株式会社  
 備前市伊里中 588-1 TEL. 0869-67-2555  
日生運輸 岡山 株商

**HINASE GROUP**

株式会社日生運輸 / 備前観光サービス株式会社 / ヒナセカーサービス株式会社 / 日生トーム株式会社



紙と印刷  
 雑貨と喫茶  
 備前凸版印刷  
 工作所

12月

|    | sun | mon | tue | wed | thu | fri | sat |
|----|-----|-----|-----|-----|-----|-----|-----|
| 7  | +   | 8   | 9   | 10  | 11  | 12  | 13  |
| 14 | +   | 15  | 16  | 17  | 18  | 19  | 20  |
| 21 | +   | 22  | 23  | 24  | 25  | 26  | 27  |
| 28 | +   | 29  | 30  | 31  |     |     |     |

+ 印は営業日です

岡山県備前市西片上31 営業時間 /9:30 ~ 17:30  
**bitokkou.com** ✉bitokkou@gmail.com  
 OHNISHI PRINTING 株式会社大西商店印刷部 創業1920年 備前市西片上62 tel.0869-64-2111

**専用駐車場**  
 (備前市西片上52)  
 平日 3台  
 土日祝 10台



●備前緑陽高校  
 JR 西片上駅  
**備前凸版印刷**  
 片上商店街  
 ●大西印刷  
 ●トマト銀行  
 国道 250 号

情報技術を使って  
 「まなぶ」と「はたらく」を楽しく

**LINES**  
 教育ICTコンサルタント業務

教育 ICT 機器販売 ヘルプデスク×ICT支援員派遣 カスタマーサポート

株式会社ラインズオカヤマ 〒705-0001 岡山県備前市伊部1722-1 Tel 0869-63-1011

集まれ!! 元気な **60歳以上の方** **会員募集中!!**

シルバー人材センターで働きませんか!

入会説明会 **12月10日(水)・24日(水)**  
 午前 10 時 ~ 備前市シルバー人材センター事務所  
 公益社団法人 備前市シルバー人材センター  
 備前市伊部1776-1 (旧伊部公民館の南側)

まずは、入会説明会へ ☎ **64-3038**  
 準備の都合上、予約をしてお参加ください

**水回りの点検、修理、リフォーム工事は**  
**TOTO リモデルクラブ** 長府製作所特約店 備前市指定給水装置工事事業者第90号  
 カタログ家電 LPガス 電器住設機器、兼用燃料陶材機器

**コバン産業(有)**  
 〒705-0001 備前市伊部1805 TEL(0869) **64-2573**(代)

**プラット赤穂シネマ**  
 以下をはじめ、様々な作品を年末年始も毎日上映!!

12/5から **ズートピア2**【ディズニー最新作】  
 12/5から **ペリリユー -楽園のゲルニカ-**【戦火の友情物語】  
 12/19から **アバター:ファイアー・アンド・アッシュ**【シリーズ最新作】

上映時間等詳しくは公式 HP をご覧ください。  
 赤穂市加里屋 290-10 プラット赤穂 2 階  
 Tel 0791-45-0258 公式 HP <https://www.plat-ako.com/>

2種類同時発売! 11/21(金)-12/23(水)

**年末ジャンボ**  
**10億円**  
 ミニ5,000万円

2つの「年末ジャンボ」合計で **188万本以上!**  
 1等・前後賞合わせて

第1082回 全国自治宝くじ 年末ジャンボ宝くじ  
 1等7億円×23本・前後賞各1億5,000万円(発売総額1,380億円・23ユニットの場合※1ユニット2,000万円)  
 第1083回 全国自治宝くじ 年末ジャンボミニ  
 1等3,000万円×150本・前後賞各1,000万円(発売総額450億円・15ユニットの場合※1ユニット1,000万円)  
 抽せん日はともに12月31日(水) 支払開始日は令和8年1月8日(木)になります。各1枚300円  
 ★お問い合わせ先:宝くじコールセンター  
 TEL 0570-01-1192(ナビダイヤル有料) 詳しくは各宝くじ公式サイトをご覧ください。  
 TEL 011-330-0777(有料) 各宝くじ公式サイトを  
 宝くじ公式サイト <https://www.takarakuji-official.jp/>

宝くじのお求めは地元で。お問い合わせは、岡山県 総務部 財政課 TEL 086-226-7254





**BEFORE**

築100年超えの古民家のリフォームをさせて頂き、お客様好みの空間へ生まれ変わりました。

一級建築士事務所  
**(株)小林工務店**

HOME-KOBA

～ 創業 73 周年 ～  
備前市西片上 1526  
**64-2608**



相続登記 不動産名義変更 などは **相談無料**


**司法書士れんげ法務事務所**

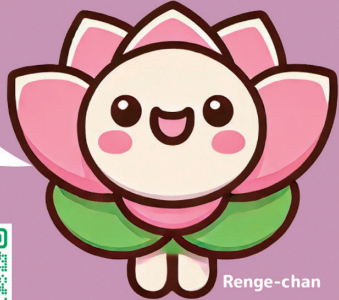
にお任せください!

相談登記はお済みですか?  
誰の名義にしたらよいか分からないなど、お気軽にご相談ください。  
ご自宅への訪問相談は無料で対応しています。

**0120-764-178**  
9:00 ~ 18:00 土日祝日も対応※要予約

LINE からもお問い合わせいただけます。





Renge-chan

安心査定の高価買取店

**備前焼買取**

古美術品・茶器も買取可能

査定無料 相談無料 出張無料

**宝瓶買取5,000円以上保証!!**

※割れ・欠けは対象外





岡山県古物商許可 第62292R033572号

**TEL:0869-93-4609 〒705-0002 岡山県備前市浦伊部159-8**

備前市公式**LINE**から  
**広報びぜん**が読めます



友だち登録はこちら



イベント  
市からのお知らせ

他にも、  
**旬な情報**を  
お届けします!


検診  
テレビ放送

事業主のみなさん 会社や商品を**PR**しませんか  
**広報びぜん・市ホームページ 広告募集中**

\*1事業所で複数枠の広告ができるようになりました!  
目立つ裏表紙に大きな広告を載せてみませんか

市外・県外の人にPRしたい事業主の  
みなさん**ホームページ バナー広告**  
1枠15,730円(月額)

くわしくはこちら



| 規格<br>掲載料/枠(月額)                              |
|--|
| フルカラー(裏表紙)<br>縦46mm×横90mm<br><b>15,400円</b>  |
| フルカラー(中ページ)<br>縦46mm×横90mm<br><b>13,200円</b> |

- 「広報びぜん」は自治会などを通じてお届けしています。
- その他、市施設などや市内のコンビニエンスストアに設置していますのでご利用ください。
- この広報紙は環境にやさしい植物油インキで印刷しています。
- ユニバーサルデザイン(UD)の考えに基づいた見やすいデザインの文字を採用しています。

- 発行/備前市役所 〒705-8602 岡山県備前市東片上126 ☎0869-64-3301(代表) FAX0869-64-3845(代表)
- URL <https://www.city.bizen.okayama.jp/> ●Eメール [bzkouhou@city.bizen.lg.jp](mailto:bzkouhou@city.bizen.lg.jp)
- 毎月1日発行 ●編集/秘書広報課 (☎0869-64-1812 ※広報紙についてのお問い合わせはこちら)

