

# 備前市の統計

令和 2 年度版



備 前 市

## はじめに

このたび、「備前市の統計」令和2年度版を刊行いたします。

本書は、人口、教育、文化、産業など、本市に係る各分野の基礎資料を収録し、市の現状とその推移を明らかにしようとするものです。

本統計書が行政上での利用にとどまらず、市勢発展のため、より多くの皆様にご利用いただけるとうれしいです。

なお、本書の内容に不十分な点が多々あるかと存じますが、今後とも皆様のご意見・ご指導をいただきながら、さらに充実した統計書にしていきたいと思います。

最後になりましたが、本書の編集にあたり貴重な資料の提供をいただきました関係各位、また、各種統計調査にあられる統計調査員の皆様に厚くお礼申し上げますとともに、今後とも一層のご支援、ご協力をいただきますようお願い申し上げます。

令和3年3月

備前市長 田原 隆雄

## 利用にあたって

1. 本書は、原則として合併以降を収録しています。
2. 資料は、原則備前市内を区域としています。ただし、市内の資料が不明な項目については、その掲載資料の管内での数値を掲載しています。
3. 統計表の時間区分は、次のとおりです。  
『年』(暦年) 1月1日～12月31日までの1年間  
『年度』(会計年度) 4月1日～翌年3月31日までの1年間  
また、【◇年◇月◇日現在、◇月◇日現在】はその日の数値です。
4. 数値の単位は表の左上に記載しています。ただし、単位が一見明らかなものは省略しています。
5. 統計表中の数値は、単位未満を四捨五入してあるので、合計数と内訳数が一致しない場合があります。
6. 統計表中の符号の用法は、次のとおりです。  
【0】 — 単位未満  
【-】 — 皆無または該当無し  
【…】 — 資料がないか不明  
【X】 — 該当数値の発表を控えたもの  
【△】 — 負数、減少

# 目 次

	ページ
1 備前市の概要	1
2 土地・気象	
1 位置・範囲	2
2 地区別面積	2
3 地目別民有地面積	2
4 主要池・沼	3
5 主要河川	3
6 用途地域面積	4
7 農業振興地域	4
8 平均気温の推移	5
9 降水量の推移	5
10 自然災害	6
3 人口・世帯数	
1 世帯数・人口の推移	7
2 大字別世帯数・人口	7
3 年齢別・男女別人口	9
4 人口動態	10
5 国籍別外国人住民人口	10
6 転入・転出者数(前住所・転出先別)	11
7 年齢3区分人口	12
<b>国勢調査</b>	
8 世帯・人口の推移	13
9 地区別・男女別人口・世帯数	13
10 年齢別(5歳階級)人口の推移	14
11 年齢(3区分)別人口・年齢構成割合の推移	14
12 全国・岡山県・備前市の年齢(3区分)別人口	15
13 県内各市・近隣町の世帯・人口	15

14	労働力状態・男女別 15 歳以上人口	16
15	産業(大分類)・男女別 15 歳以上就業者数	16
16	昼夜間人口	16
4	教育	
1	保育園の推移	17
2	保育園の状況	17
3	こども園の状況	18
4	市内の学校の状況	18
5	小中学校の推移	18
6	小学校の状況	19
7	中学校の状況	19
8	市立片上高等学校の状況	19
9	県立備前緑陽高等学校の状況	20
10	県立東備支援学校の状況	20
11	教育長	20
5	生涯学習・歴史・文化	
1	市立図書館の蔵書数	21
2	図書貸出数	21
3	市民センター他利用状況	22
4	体育施設利用状況	23
5	岡山県備前テニスセンター利用状況	23
6	青少年育成センター相談状況	24
7	備前市立備前焼ミュージアム他入館者数	24
8	指定文化財の状況	25
6	水道・警察・消防	
1	上水道普及状況	29
2	上水道給水状況	29
3	犯罪種別認知件数	29
4	交通事故(人身事故)件数・死傷者数	29
5	道路別交通事故件数(人身事故)	30

6	消防施設数・職員・消防団員数	30
7	火災発生状況	30
8	原因別火災件数	30
9	救急出動件数	30
7	社会・福祉・保健	
1	生活保護の状況	31
2	世帯類型別生活保護世帯数	31
3	身体障害者手帳所持者数	31
4	療育手帳所持者数	31
5	老人クラブの状況	32
6	地区別要援護高齢者の状況	32
7	要介護(要支援)認定者の状況	32
8	介護保険サービス受給者数	33
9	介護保険給付額の状況	33
10	要介護認定審査の状況	33
11	地域包括支援センター活動状況	33
12	老人福祉施設の入所状況	34
13	国民健康保険給付状況	34
14	国民健康保険被保険者数・受診状況	34
15	国民年金の被保険者・保険料免除者の状況	35
16	主要死因別死亡者数	35
17	がん検診実施状況	36
18	献血実施状況	37
19	健康教育・相談実施状況	37
20	食品衛生施設の状況	37
21	環境衛生関係営業所の状況(営業許可件数)	37
22	医療施設の状況	38
23	医療関係従事者数	38
24	市立病院利用状況	39

## 8 産業

### 農 林 業

1	農林業経営体	40
2	農業経営体	40
3	保有山林面積規模別林業経営体数	43
4	総農家数等	43
5	販売農家数	43
6	耕作放棄地面積	43

### 水 産 業

7	海面漁業	44
8	魚種別漁獲量	44

### 事 業 所

9	市町村別民営事業所数・従業者数	45
10	産業大分類別民営事業所数・従業者数	45

### 工 業・商 業

11	耐火物製造の状況	46
12	耐火物の輸出入状況	46
13	卸売業・小売業別事業所数・従業者数・年間商品販売額	46
14	産業分類(小分類)別事業所数・従業者数・年間商品販売額	47
15	産業中分類別事業所数・従業者数・製造品出荷額等	49

### 観 光

16	観光施設別入場者数	50
17	観光地の観光客数	50

### 雇 用

18	一般職業紹介状況	51
----	----------	----

9	建設・住宅・交通	
1	都市計画決定道路	52
2	都市公園の状況	52
3	用途別建築確認状況	53
4	公営住宅等の状況	53
5	住宅の状況	54
6	汚水処理普及状況	54
7	処理施設の状況	55
8	道路延長・市道の状況	55
9	市道橋梁延長	55
10	自動車種類別登録台数	55
11	軽自動車・原動機付自転車登録台数	56
12	東備港船舶入港数・乗降人員・貨物出入量	56
13	JR 旅客数	56
14	山陽自動車道利用状況	56
15	道路交通量	57
10	衛生	
1	ごみ処理状況	58
2	し尿処理状況	58
3	斎場施設使用状況	58
4	備前焼窯設置届出状況	58
5	地区別備前焼窯設置届出状況	58
6	公害苦情受理件数	59
7	オキシダント濃度測定結果	59
8	水質測定結果	59
11	財政・税務	
1	普通会計の決算状況	60
2	特別会計決算額	61
3	市債現在高状況	62
4	市有財産の状況	62



5	病院事業会計決算	63
6	水道事業会計決算	64
7	下水道事業会計決算	64
8	市税収納状況	65
9	国民健康保険税収納状況	66
10	介護保険料収納状況	66
11	後期高齢者医療保険料収納状況	66
12	行政・議会・選挙	
1	市長・副市長	67
2	議長・副議長	67
3	任期別市議会議員構成	67
4	市議会等開催状況	67
5	常任委員会開催状況	68
6	市議会議案等処理件数	68
7	職別市職員数	68
8	部署別職員数	68
9	永久選挙人名簿登録者数の推移	68
10	公職選挙の投票状況	69
13	その他	
1	合計特殊出生率	70
2	マイナンバーカード交付率	70

## 1 備前市の概要



本市は、岡山県の東南端の兵庫県との県境に位置し、西部は岡山市、赤磐市、和気町、瀬戸内市、北部は美作市、東部は兵庫県赤穂市、上郡町、佐用町に隣接する面積 258.14 km<sup>2</sup>のまちです。

市域の約 80%が山地で構成され、南部は瀬戸内海に面し、西部は平野部が広がるなど、地形は変化に富んでいます。

また、市域の西端には岡山県三大河川の一つ「吉井川」が流れ、豊かな自然環境に恵まれているとともに、温暖な気候と自然災害の少なさを兼ね備えた過ごしやすい環境にあります。

### ◆市章



人々に愛され、親しまれる市として、さらに発展する姿をイメージし、備前市の「び」の字をモチーフにデザインされています。

(平成 17 年 6 月 16 日議決)

### ◆市民憲章

わたしたちは 豊かな自然と伝統に育まれた備前市民であることに誇りと責任を持ち みんなで協力してよりよいまちをつくります

- 1 恵まれた自然を愛し 環境にやさしい住みよいまちをつくります
- 1 人を愛し だれもが安全で安心して暮らせるまちをつくります
- 1 家庭と仕事を愛し 伸びゆく若い力で活力あるまちをつくります
- 1 地域を愛し 協働により明るく健康なまちをつくります
- 1 伝統と文化を愛し 生きがいのある心豊かなまちをつくります

(平成 18 年 11 月 28 日議決)

### ◆市の花・木・魚

市の花: さつき 市の木: 楷(かい)の木 市の魚: さわら

(平成 18 年 11 月 28 日議決)

◆姉妹都市 クレア & ギルバートバレー町(オーストラリア)

◆友好協力都市 蔚山広域市東区(韓国)

◆文化交流都市 メンローパーク市(アメリカ合衆国)

\* それぞれの都市と、隔年で青少年の相互派遣を行っています \*

## 2 土地・気象

### 1 位置・範囲

備前市役所		市内極所の経緯度		
所在地	経緯度	方位	地名	経緯度
岡山県備前市 東片上126番地	東経134度11分 北緯34度44分	東端	取揚島	東経134度22分
		西端	坂根	東経134度6分
		南端	大多府島	北緯34度40分
		北端	加賀美	北緯34度56分

資料 企画課

### 2 地区別面積

(単位 km<sup>2</sup>)

令和元年10月1日現在

地区	面積	地区	面積
西鶴山	5.42	東鶴山	11.61
香登	8.93	三石	36.04
伊部	19.10	日生	35.89
片上	10.57	吉永	88.68
伊里	41.90	総計	<b>258.14</b>

資料 企画課

※ 総数は、国土地理院公表の「全国都道府県市区町村別面積調」によるもの。  
地区別面積は、公表された総数増加分を基に、概算で地区別に按分したものの。

### 3 地目別民有地面積

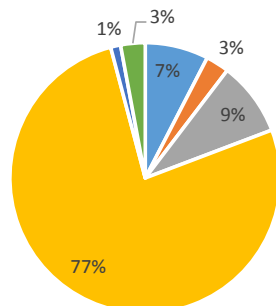
(単位 ha)

1月1日現在

区分	総計	田	畑	宅地	山林	原野	その他 (雑種地等)
平成30年	<b>11,924</b>	913	333	1,047	9,145	143	343
31	<b>11,917</b>	911	333	1,050	9,138	142	343
令和2年	<b>11,919</b>	903	332	1,057	9,136	142	349

資料 税務課

令和元年地目別民有地面積



■ 田 ■ 畑 ■ 宅地 ■ 山林 ■ 原野 ■ その他  
(雑種地等)

#### 4 主要池・沼(10万m<sup>3</sup>以上)

(単位 千m<sup>3</sup>)

令和2年3月31日現在

名 称	位 置	有効貯水量	名 称	位 置	有効貯水量
大ヶ池	大 内	449.0	宿瀬池	閑 谷	168.0
寺山大池	三 石	359.0	片上大池	東片上	194.0
長谷上池	蕃 山	132.0	鬼ヶ城下池	伊 部	142.0
長谷下池	蕃 山	200.0	下山池	浦伊部	223.0
五石新池	三 石	177.0	同道池	鶴 海	275.0
大 池	南 方	198.0	東奥池	寒 河	155.1
城ヶ畑上池	加賀美	232.0	飼谷池	高 田	124.0
城ヶ畑下池	加賀美	385.3	八塔寺川 ダ ム	高 田	464.0

※ 寺山大池は一部日生町を含む。

資料 建設課

#### 5 主要河川(1級及び2級河川)

(単位 m)

令和2年3月31日現在

河 川 名	水 源 地 名	流 末 地 名	全 長	備 考
1級河川				
吉井川	苫田郡鏡野町	岡山市	133,273	海に至る
香登川	備前市香登本	瀬戸内市	7,948	千田川の合流点まで
金剛川	備前市三石	和気町	17,000	吉井川の合流点まで
舟坂川	備前市三石	備前市三石	2,300	金剛川の合流点まで
五石川	備前市三石	備前市三石	2,200	金剛川の合流点まで
奥谷川	備前市野谷	備前市野谷	1,200	金剛川の合流点まで
八塔寺川	吉永町多麻・加賀美	吉永町吉永中	18,150	金剛川の合流点まで
大藤川	吉永町都留岐	吉永町都留岐	3,000	八塔寺川の合流点まで
金剛川放水路	備前市三石	備前市野谷	2,001	金剛川の合流点まで
2級河川				
馬場川	備前市伊部	備前市浦伊部	600	海に至る
新田川	備前市浦伊部	備前市浦伊部	480	海に至る
伊里川	備前市閑谷	備前市穂浪	4,900	海に至る
大谷川	備前市蕃山	備前市友延	4,964	伊里川の合流点まで
長谷川	備前市蕃山	備前市蕃山	465	大谷川の合流点まで
持手川	備前市八木山	備前市木谷・伊里中	1,800	伊里川の合流点まで
石谷川	日生町寒河	日生町寒河	1,950	海に至る
西谷川	日生町寒河	日生町寒河	965	石谷川の合流点まで

資料 建設課

## 6 用途地域面積

### 用途地域

(単位 ha, %)

令和2年3月31日現在

区 分	面 積	割 合	容 積 率	建 ぺ い 率
<b>総 計</b>	<b>957</b>	<b>100.0</b>		
第一種低層住居専用地域	28	2.9	100以下	50以下
第一種中高層住居専用地域	91	9.5	200以下	60以下
第二種中高層住居専用地域	35	3.7	200以下	60以下
第一種住居地域	312	32.6	200以下	60以下
第二種住居地域	29	3.0	200以下	60以下
近隣商業地域	63	6.6	200以下	80以下
商業地域	21	2.2	400以下	80以下
〃	1	0.1	600以下	80以下
商業地域計	22	2.3		
準工業地域	222	23.2	200以下	60以下
工業地域	155	16.2	200以下	60以下

### 高度利用地区

(単位 ha, %)

位 置	面 積	容 積 率	建 ぺ い 率	建 築 面 積
西 片 上	0.7	600以下	80以下	0.02以上

資料 都市住宅課

### 臨港地区

(単位 ha)

港 名	分 区	面 積
東 備 港	商 港 区	4.0
	漁 港 区	4.5
	修景厚生港区	1.0

資料 建設課

## 7 農業振興地域

(単位 ha)

令和2年3月31日現在

区 分	面 積	比 率
<b>総 計</b>	<b>20,142</b>	<b>100.0</b>
農 用 地	965.5	4.8
農業用施設用地	5.0	0.0
山 林 原 野	16517.0	82.0
そ の 他	2654.2	13.2

資料 農政水産課

## 8 平均気温の推移

(単位 °C)

区分	年平均	1月	2月	3月	4月	5月	6月	7月	8月	9月	10月	11月	12月
平成21年	14.4	2.9	5.1)	7.3	13	17.7	22.2	25	25.9	21.7	15.9	10.6	5.2
22	15.8]	2.5]	5.9)	6.9)	11.1	16.6)	22.3	26.3	28.5	24.2	17.3	9.2	5.2
23	14.2	0.8	4.2	5.3	10.8	17.6	22.7	26.1	26.9	22.9	16.3	12.2	4.5
24	14.1	2.5	2.5	6.7	12.8	17.2	21.5	26.1	27.7	23.6	16	9.1	3.4
25	14.3	1.9	3.6	7.8	11.5	17.3	22.7	26.4	27.2)	22	17.7	9.2	4.4
26	14.1	2.8	3.6	7.6	12	17.3	22.1	25.8	25.7	21.6	16.2	10.6	3.7
27	14.6	3.7	4.3	7.4	13.9	18.8	20.9	25.4	26	20.8	14.9	12.3	6.7
28	15.1	3.4	4.5	8.2	14.2	18.5	21.7	26.2	27.1	23.5	17.5	10.5	6.4
29	14.1	3.1	3.7	6.3	13.2	18.2	20.5	26.9	27.0	21.3	16.3	8.7	3.5
30	14.7	2.0	2.3	8.7	14.1	17.6	21.6	27.4	27.3	22.1	16.3	10.6	6.2
令和元年	14.8	3.4	5.0	7.7	12.0	17.8	21.8	25.2	26.8	24.0	18.0	10.3	6.0

資料「和気」地域気象観測所のデータによる(岡山地方気象台)

※ 数値の右に“)”を付けているデータは統計を求める資料の一部が欠けていることを意味する。  
 数値の右に“]”を付けているデータは統計を求める資料不足値を意味する。

## 9 降水量の推移

(単位 mm)

区分	総雨量	1月	2月	3月	4月	5月	6月	7月	8月	9月	10月	11月	12月
平成21年	1197.5	34.0	108.0)	66.0	85.5	39.0	82.5	244.5	204.0	63.5	67.5	155.5	47.5
22	1259.0]	2.5]	55.0)	138.5	177.5	138.0	160.0	194.5	36.5	152.0	111.5	17.0	76.0
23	1321.5	1.5	50.5	27.0	71.5	271.5	106.0	134.5	69.0	419.5	88.0	62.5	20.0
24	1257.0	23.0	66.5	136.0	88.0	48.0	207.0	285.0	31.5	152.0	61.0	79.0	80.0
25	1439.5	38.0	45.5	65.0	67.0	45.0	252.0	136.5	99.0)	381.5	187.5	52.0	70.5
26	1197.5	22.0	46.5	100.0	58.0	68.5	108.5	95.0	299.0	108.5	157.0	80.0	54.5
27	1469.0	72.5	23.0	120.5	130.5	88.0	180.0	247.0	189.5	131.5	36.5	133.5	116.5
28	1483.5	46.0	50.0	47.5	162.0	103.5	340.5	86.5	141.0	315.0	58.0	51.0	82.5
29	1182.5	34.0	35.0	47.5	83.0	44.5	188.5	141.0	67.5	191.0	315.0	25.5	10.0
30	1383.0	30.5	37.5	126.5	66.5	138.0	151.0	364.5	44.0	303.5	47.5	2.0	71.5
令和元年	934.0	16.5	34.5	69.5	92.0	38.0	141.0	127.5	150.0	115.0	99.0	9.0	42.0

資料「和気」地域気象観測所のデータによる(岡山地方気象台)

※ 数値の右に“)”を付けているデータは統計を求める資料の一部が欠けていることを意味する。  
 数値の右に“]”を付けているデータは統計を求める資料不足値を意味する。

## 10 自然災害

(単位 人, 戸, 億円, mm)

年 度		昭和49年度			昭和51年度			
罹 災 期 間		7月 6日～ 7日			9月 8日～13日			
災 害 原 因		台風8号による			台風17号による			
		集中豪雨			集中豪雨			
		備前地区	日生地区	吉永地区	備前地区	日生地区	吉永地区	
被害 状況	人的被害	死 者	-	1	2	3	3	-
		重 軽 傷 者	-	-	2	36	14	-
	家屋被害	全 壊・流 失	2	3	-	47	15	12
		半 壊	-	25	2	88	30	3
		一 部 破 損	-	-	-	76	29	16
		床 上 浸 水	251	351	139	789	293	210
		床 下 浸 水	359	761	250	1,172	875	617
推 定 被 害 総 額		8.2	不明	1.48	53	不明	15.17	
雨 量	総 雨 量	...	180	200	836	900	719	
	最 多 1 日 雨 量	224	140	147	447	400	-	

年 度		平成2年度		平成16年度		
罹 災 期 間		9月 17日～ 19日		8月30日～31日		
災 害 原 因		台風19号による		台風16号による		
		集 中 豪 雨	暴 風 高 潮	高 潮 浸 水		
		備前地区	備前地区	日生地区		
被害 状況	人的被害	死 者	-	-	-	
		重 軽 傷 者	1	1	-	
	家屋被害	全 壊・流 失	1	-	1	
		半 壊	2	-	-	
		一 部 破 損	2	625	37	
		床 上 浸 水	457	105	236	
		床 下 浸 水	653	188	302	
推 定 被 害 総 額		43.8	2.2	1		
雨 量	総 雨 量	491	70	65		
	最 多 1 日 雨 量	300	27	33		

※ 災害救助法の適用を受けた災害のみ掲載。

資料 危機管理課

### 3 人口・世帯数

#### 1 世帯数・人口の推移

(単位 世帯, 人)

3月31日現在

区 分	世 帯 数	人 口				1世帯当たり 人 員
		総 数	前年との増減	男	女	
平成22年	15,759	39,002	△543	18,657	20,345	2.47
23	15,760	38,485	△517	18,413	20,072	2.44
24	15,762	38,052	△433	18,222	19,830	2.41
25	16,079	37,990	△62	18,211	19,779	2.36
26	15,937	37,258	△732	17,879	19,379	2.34
27	16,015	36,872	△386	17,701	19,171	2.30
28	15,925	36,211	△661	17,379	18,832	2.27
29	15,787	35,610	△601	17,091	18,519	2.26
30	15,720	34,998	△612	16,798	18,200	2.23
31	15,762	34,486	△512	16,608	17,878	2.19
令和2年	15,809	34,003	△483	16,431	17,572	2.15

資料 市民課「住民基本台帳」

※ H24.7.9住民基本台帳法改正により、平成25年以降は世帯数、人口に外国人住民を含む。

#### 2 大字別世帯数・人口

(単位 世帯, 人)

令和2年3月31日現在

大 字	世 帯	人 口		
		総 数	男	女
<b>総 計</b>	<b>15,809</b>	<b>34,003</b>	<b>16,431</b>	<b>17,572</b>
新 庄	208	483	238	245
畠 田	164	305	176	129
坂 根	56	138	67	71
福 田	261	591	306	285
<b>西 鶴 山 計</b>	<b>689</b>	<b>1,517</b>	<b>787</b>	<b>730</b>
香 登 西	333	704	331	373
香 登 本	355	799	387	412
大 内	447	967	460	507
<b>香 登 計</b>	<b>1,135</b>	<b>2,470</b>	<b>1,178</b>	<b>1,292</b>
伊 部	1,860	4,042	1,937	2,105
浦 伊 部	785	1,828	913	915
久 々 井	184	430	213	217
<b>伊 部 計</b>	<b>2,829</b>	<b>6,300</b>	<b>3,063</b>	<b>3,237</b>
西 片 上	603	1,234	579	655
東 片 上	1,040	2,139	1,078	1,061
<b>片 上 計</b>	<b>1,643</b>	<b>3,373</b>	<b>1,657</b>	<b>1,716</b>



大 字	世 帯	人 口		
		総 数	男	女
閑 谷	203	452	206	246
木 谷	150	335	163	172
伊 里 中	181	383	181	202
蕃 山	286	640	307	333
麻 宇 那	319	683	330	353
友 延	200	432	214	218
穂 浪	1,204	2,584	1,238	1,346
<b>伊 里 計</b>	<b>2,543</b>	<b>5,509</b>	<b>2,639</b>	<b>2,870</b>
鶴 海	441	839	396	443
佐 山	268	579	251	328
<b>東 鶴 山 計</b>	<b>709</b>	<b>1,418</b>	<b>647</b>	<b>771</b>
三 石	843	1,723	811	912
野 谷	198	415	202	213
八 木 山	99	214	104	110
<b>三 石 計</b>	<b>1,140</b>	<b>2,352</b>	<b>1,117</b>	<b>1,235</b>
日 生	1,743	3,422	1,620	1,802
寒 河	1,385	3,252	1,601	1,651
大 多 府	57	82	46	36
寺 山	4	7	3	4
<b>日 生 町 計</b>	<b>3,189</b>	<b>6,763</b>	<b>3,270</b>	<b>3,493</b>
金 谷	93	203	104	99
福 満	215	529	252	277
南 方	299	703	336	367
吉 永 中	493	1,138	565	573
三 股	168	351	150	201
岩 崎	232	535	271	264
今 崎	79	180	92	88
神 根 本	152	292	143	149
高 田	58	116	52	64
和 意 谷	27	47	18	29
加 賀 美	30	59	26	33
多 麻	22	37	20	17
都 留 岐	36	63	25	38
笹 目	28	48	19	29
<b>吉 永 町 計</b>	<b>1,932</b>	<b>4,301</b>	<b>2,073</b>	<b>2,228</b>

※ H24.7.9住民基本台帳法改正により、上記住民登録には外国人住民を含む。

外国人住民(内数)	※世帯は外国人のみの世帯数			
	世 帯	総 数	男	女
備 前 地 区	285	404	255	149
日 生 地 区	212	235	187	48
吉 永 地 区	81	96	71	25
<b>外 国 人 計</b>	<b>578</b>	<b>735</b>	<b>513</b>	<b>222</b>

資料 市民課「住民基本台帳」

### 3 年齢別・男女別人口

(単位 人)

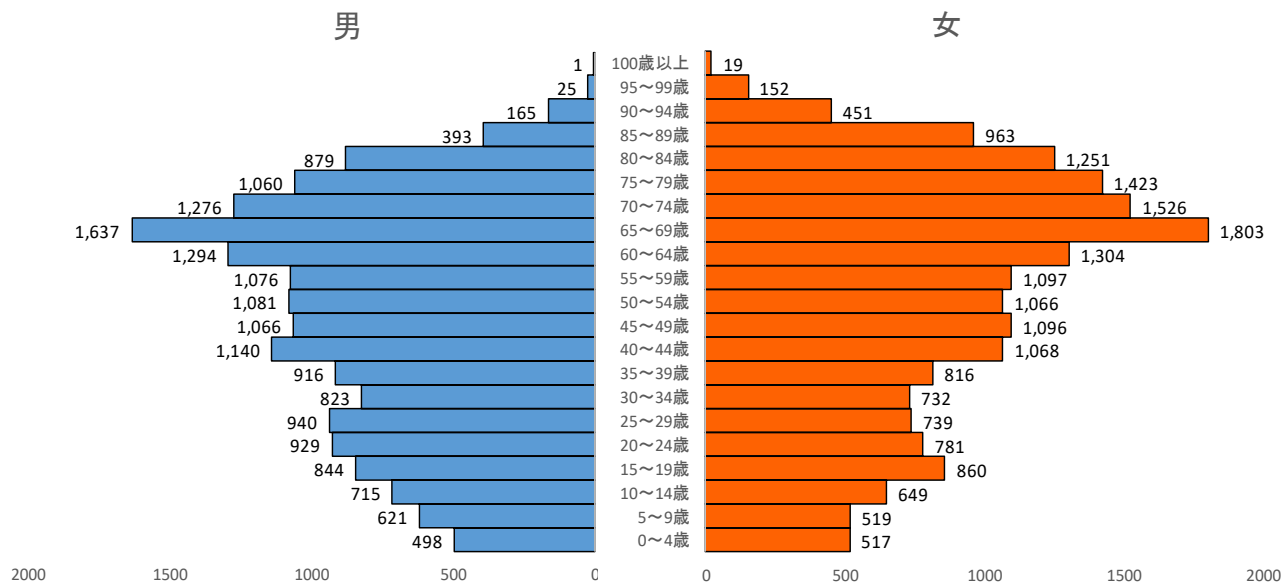
令和2年3月31日現在

年齢	総数	男	女	年齢	総数	男	女	年齢	総数	男	女
<b>合計</b>	<b>34,003</b>	<b>16,431</b>	<b>17,572</b>								
0	147	78	69	<b>36</b>	322	175	147	<b>72</b>	736	353	383
1	179	94	85	<b>37</b>	291	150	141	<b>73</b>	561	265	296
2	194	107	87	<b>38</b>	283	132	151	<b>74</b>	371	162	209
3	192	97	95	<b>39</b>	291	144	147	<b>75</b>	527	229	298
4	194	93	101	<b>40</b>	314	156	158	<b>76</b>	601	256	345
5	213	106	107	<b>41</b>	373	212	161	<b>77</b>	522	230	292
6	210	104	106	<b>42</b>	337	186	151	<b>78</b>	598	271	327
7	199	93	106	<b>43</b>	388	184	204	<b>79</b>	508	201	307
8	214	111	103	<b>44</b>	422	218	204	<b>80</b>	409	173	236
9	239	125	114	<b>45</b>	415	212	203	<b>81</b>	400	172	228
10	195	111	84	<b>46</b>	444	219	225	<b>82</b>	484	181	303
11	221	109	112	<b>47</b>	442	226	216	<b>83</b>	418	164	254
12	241	132	109	<b>48</b>	461	254	207	<b>84</b>	460	183	277
13	245	137	108	<b>49</b>	430	228	202	<b>85</b>	332	134	198
14	201	102	99	<b>50</b>	458	233	225	<b>86</b>	308	117	191
15	273	146	127	<b>51</b>	440	215	225	<b>87</b>	291	110	181
16	273	155	118	<b>52</b>	434	213	221	<b>88</b>	258	90	168
17	285	145	140	<b>53</b>	372	177	195	<b>89</b>	246	67	179
18	287	147	140	<b>54</b>	392	203	189	<b>90</b>	189	45	144
19	338	177	161	<b>55</b>	465	227	238	<b>91</b>	165	39	126
20	297	163	134	<b>56</b>	423	217	206	<b>92</b>	138	32	106
21	334	185	149	<b>57</b>	434	203	231	<b>93</b>	107	28	79
22	310	164	146	<b>58</b>	418	220	198	<b>94</b>	87	26	61
23	310	187	123	<b>59</b>	402	196	206	<b>95</b>	68	13	55
24	306	185	121	<b>60</b>	427	214	213	<b>96</b>	56	12	44
25	304	176	128	<b>61</b>	472	239	233	<b>97</b>	33	7	26
26	319	185	134	<b>62</b>	408	186	222	<b>98</b>	28	1	27
27	272	156	116	<b>63</b>	422	207	215	<b>99</b>	15	1	14
28	276	166	110	<b>64</b>	470	224	246	<b>100</b>	14	0	14
29	293	166	127	<b>65</b>	476	245	231	<b>101</b>	11	1	10
30	289	164	125	<b>66</b>	516	259	257	<b>102</b>	4	0	4
31	275	149	126	<b>67</b>	511	269	242	<b>103</b>	2	0	2
32	292	156	136	<b>68</b>	561	248	313	<b>104</b>	2	0	2
33	310	164	146	<b>69</b>	629	294	335	<b>105</b>	3	0	3
34	297	159	138	<b>70</b>	700	320	380	<b>106</b>	1	1	0
35	270	139	131	<b>71</b>	713	329	384	<b>107</b>	0	0	0

資料 市民課「住民基本台帳」

※ H24.7.9住民基本台帳法改正により、上記住民登録には外国人住民を含む。

## 備前市の人口ピラミッド



資料 平成27年国勢調査

## 4 人口動態

(単位 人)

区分	自然動態						自然増加数
	出生			死亡			
	総数	男	女	総数	男	女	
平成28年	171	79	92	550	276	274	△379
29	186	97	89	575	283	292	△389
30	181	99	82	578	301	277	△397
令和元年	184	91	93	570	283	287	△386

区分	社会動態						社会増加数
	転入			転出			
	総数	県内	県外	総数	県内	県外	
平成28年	1,033	485	548	1,315	670	645	△282
29	1,079	441	638	1,261	626	635	△182
30	1,185	489	696	1,291	662	629	△106
令和元年	1,098	491	607	1,302	637	665	△204

※ 前年10月から当年9月までの計。

資料 岡山県毎月流動人口調査

## 5 国籍別外国人住民人口

(単位 人)

3月31日現在

区分	総数	朝鮮・韓国	ブラジル	中国	フィリピン	その他
平成28年	549	97	10	181	52	209
29	578	93	9	175	62	239
30	563	93	8	157	53	252
31	634	93	10	144	62	325
令和2年	735	93	13	152	66	411

資料 市民課

## 6 転入・転出者数(前住所・転出先別)

(単位 人)

区 分	転入者数			転出者数		
	平成29年	30	令和元年	平成29年	30	令和元年
<b>総 計</b>	<b>1,079</b>	<b>1,176</b>	<b>1,091</b>	<b>1,261</b>	<b>1,281</b>	<b>1,293</b>
<b>県 外 計</b>	<b>638</b>	<b>687</b>	<b>600</b>	<b>635</b>	<b>619</b>	<b>656</b>
埼 玉 県	10	8	7	5	10	13
千 葉 県	5	16	6	12	14	5
東 京 都	29	17	21	37	38	47
神 奈 川 県	18	8	3	17	10	16
静 岡 県	10	12	4	12	16	23
愛 知 県	14	18	16	20	13	23
京 都 府	10	13	5	15	7	15
大 阪 府	48	43	47	60	61	37
兵 庫 県	92	97	104	107	79	129
広 島 県	22	17	24	30	29	21
山 口 県	6	20	9	5	2	6
香 川 県	6	12	6	6	11	9
愛 媛 県	6	12	4	7	4	2
福 岡 県	28	13	24	12	10	11
国 外	260	293	242	216	233	209
そ の 他	74	88	78	74	82	90
<b>県 内 計</b>	<b>441</b>	<b>489</b>	<b>491</b>	<b>626</b>	<b>662</b>	<b>637</b>
岡 山 市	217	253	230	340	378	329
倉 敷 市	41	41	62	60	58	52
津 山 市	7	20	11	13	9	10
玉 野 市	7	5	2	6	11	9
瀬 戸 内 市	80	82	70	86	115	98
赤 磐 市	27	20	33	32	36	56
和 気 町	26	34	34	38	29	42
そ の 他	36	34	49	51	26	41

※ 前年10月から当年 9月までの計。

資料 岡山県毎月流動人口調査

# 7 年齢3区分人口

(単位 世帯, 人, %)

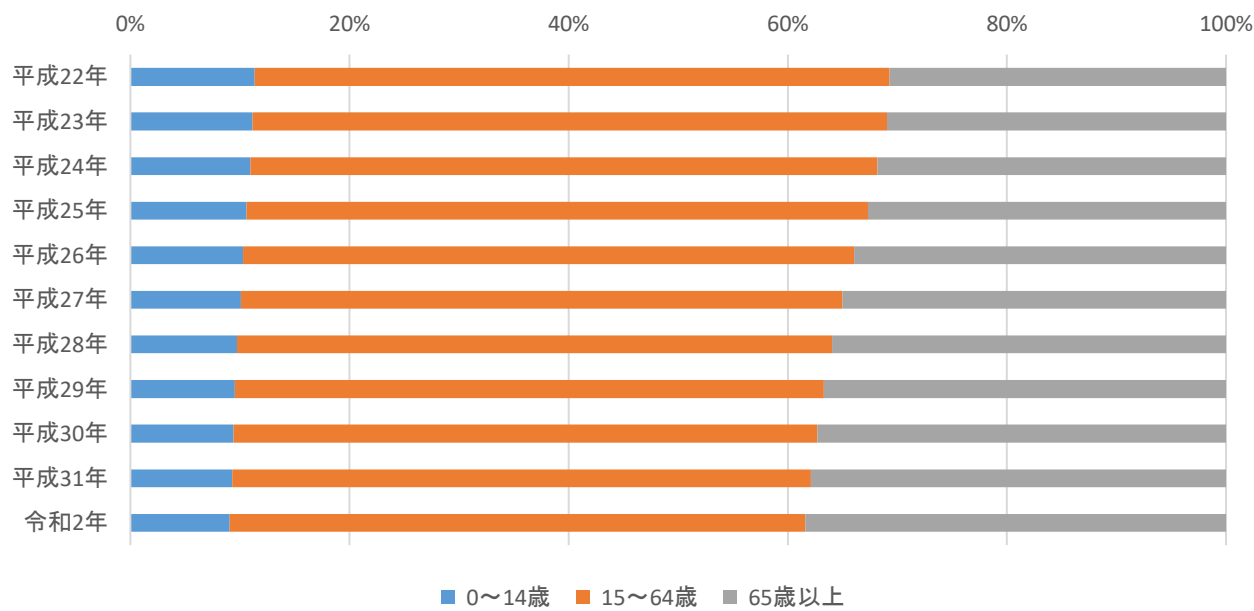
3月31日現在

区分	世帯数	年齢3区分別人口				年齢別割合			年齢構成指数			
		総数	0~14歳 (年少人口)	15~64歳 (生産年齢人口)	65歳以上 (老年人口)	0~14歳	15~64歳	65歳以上	年少人口 指数	老年人口 指数	従属人口 指数	老年化 指数
平成22年	15,759	39,002	4,430	22,604	11,968	11.4%	58.0%	30.7%	19.6	52.9	72.5	270.2
23	15,760	38,485	4,292	22,283	11,910	11.2%	57.9%	30.9%	19.3	53.4	72.7	277.5
24	15,762	38,052	4,169	21,773	12,110	11.0%	57.2%	31.8%	19.1	55.6	74.8	290.5
25	16,079	37,990	4,024	21,550	12,416	10.6%	56.7%	32.7%	18.7	57.6	76.3	308.5
26	15,937	37,258	3,835	20,782	12,641	10.3%	55.8%	33.9%	18.5	60.8	79.3	329.6
27	16,015	36,872	3,715	20,245	12,912	10.1%	54.9%	35.0%	18.4	63.8	82.1	347.6
28	15,925	36,211	3,519	19,668	13,024	9.7%	54.3%	36.0%	17.9	66.2	84.1	370.1
29	15,787	35,610	3,396	19,148	13,066	9.5%	53.8%	36.7%	17.7	68.2	86.0	384.7
30	15,720	34,998	3,288	18,658	13,052	9.4%	53.3%	37.3%	17.6	70.0	87.6	397.0
31	15,762	34,486	3,199	18,220	13,067	9.3%	52.8%	37.9%	17.6	71.7	89.3	408.5
令和2年	15,809	34,003	3,084	17,860	13,059	9.1%	52.5%	38.4%	17.3	73.1	90.4	423.4

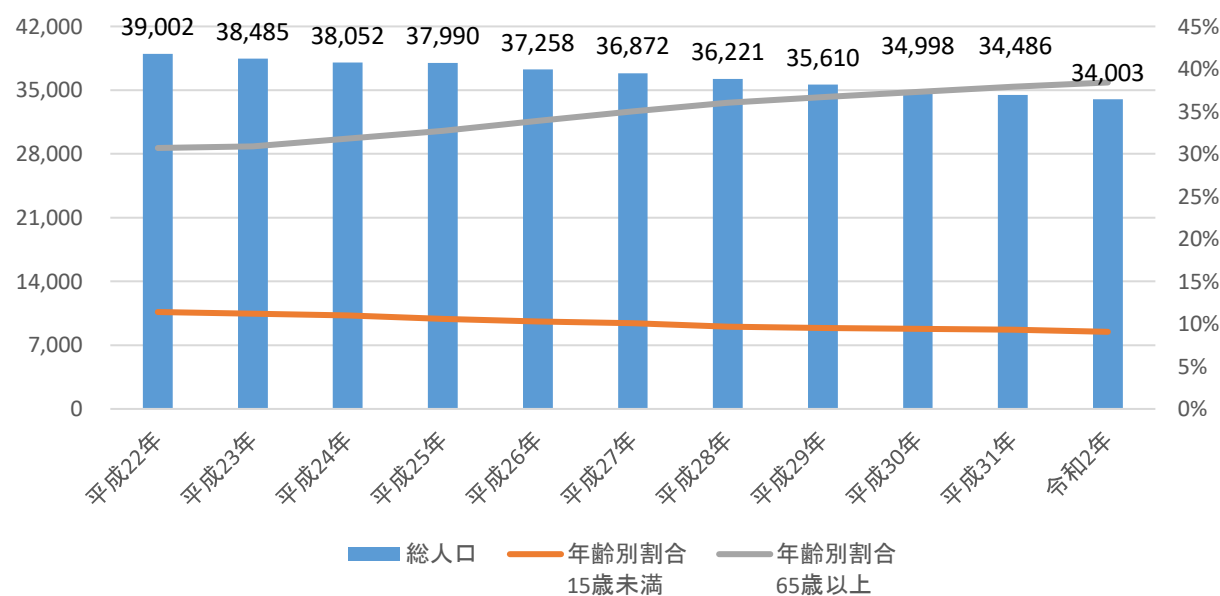
※ H24.7.9住民基本台帳法改正により、平成25年以降は世帯数、人口に外国人住民を含む。

資料 市民課「住民基本台帳」

年齢3区分割合の推移



総人口・年齢別割合のグラフ



# 国勢調査

## 8 世帯・人口の推移

(単位 世帯, 人, km<sup>2</sup>)

各年10月1日現在

区分	世帯数	人口			性比 (男/女)	1世帯あたり 人口	人口密度 (1km <sup>2</sup> 当り)	面積
		総数	男	女				
平成17年	14,335	40,241	19,125	21,116	90.6	2.81	155.8	258.23
平成22年	14,136	37,839	17,974	19,865	90.5	2.68	146.5	258.23
平成27年	13,878	35,179	16,775	18,404	91.1	2.53	136.3	258.17

資料 国勢調査

## 9 地区別・男女別人口・世帯数

(単位 世帯, 人)

各年10月1日現在

区分		総数	西鶴山	香登	伊部	片上	伊里	東鶴山
平成17年	世帯数	14,335	548	1,099	2,370	1,564	2,380	635
	人口	40,241	1,612	2,901	6,622	4,092	6,909	1,818
	男	19,125	802	1,400	3,205	1,970	3,295	826
	女	21,116	810	1,501	3,417	2,122	3,614	992
平成22年	世帯数	14,136	528	1,140	2,476	1,528	2,273	626
	人口	37,839	1,531	2,805	6,556	3,822	6,296	1,699
	男	17,974	747	1,381	3,178	1,854	2,999	765
	女	19,865	784	1,424	3,378	1,968	3,297	934
平成27年	世帯数	13,878	533	1,087	2,504	1,470	2,183	602
	人口	35,179	1,389	2,568	6,344	3,566	5,769	1,532
	男	16,775	686	1,265	3,063	1,746	2,733	701
	女	18,404	703	1,303	3,281	1,820	3,036	831
人口減少率(H17-H22)		△5.97%	△5.02%	△3.31%	△1.00%	△6.60%	△8.87%	△6.55%
人口減少率(H22-H27)		△7.03%	△9.27%	△8.45%	△3.23%	△6.70%	△8.37%	△9.83%

区分		三石	日生	諸島	寒河	吉永	神根	三国
平成17年	世帯数	1,102	1,383	241	1,303	1,321	243	146
	人口	3,082	3,699	570	3,853	3,984	741	358
	男	1,441	1,697	253	1,870	1,850	356	160
	女	1,641	2,002	317	1,983	2,134	385	198
平成22年	世帯数	1,062	1,322	221	1,289	1,297	261	113
	人口	2,824	3,358	500	3,708	3,741	678	320
	男	1,323	1,506	226	1,796	1,744	315	140
	女	1,501	1,852	274	1,912	1,997	363	180
平成27年	世帯数	1,004	1,262	220	1,307	1,320	257	129
	人口	2,557	3,033	438	3,456	3,583	669	275
	男	1,186	1,371	210	1,685	1,693	314	122
	女	1,371	1,662	228	1,771	1,890	355	153
人口減少率(H17-H22)		△8.37%	△9.22%	△12.28%	△3.76%	△6.10%	△8.50%	△10.61%
人口減少率(H22-H27)		△9.45%	△9.68%	△12.40%	△6.80%	△4.22%	△1.33%	△14.06%

資料 国勢調査

## 10 年齢別(5歳階級)人口の推移

(単位 人)

平成27年10月1日現在

年 齢	総 数	男	女	年 齢	総 数	男	女
<b>総 数</b>	<b>35,179</b>	<b>16,775</b>	<b>18,404</b>				
0～4歳	1,023	512	511	60～64	2,660	1,311	1,349
5～9	1,125	607	518	65～69	3,214	1,509	1,705
10～14	1,414	745	669	70～74	2,964	1,357	1,607
15～19	1,569	772	797	75～79	2,460	1,069	1,391
20～24	1,394	739	655	80～84	2,060	851	1,209
25～29	1,478	799	679	85～89	1,287	386	901
30～34	1,481	770	711	90～94	583	145	438
35～39	1,714	893	821	95～99	164	22	142
40～44	2,126	1,104	1,022	100歳以上	22	2	20
45～49	2,088	1,016	1,072	不詳	80	58	22
50～54	2,103	1,044	1,059				
55～59	2,170	1,064	1,106				

資料 国勢調査

## 11 年齢(3区分)別人口・年齢構成割合の推移

(単位 人, %)

各年10月1日現在

区 分	平成17年			平成22年			平成27年		
	総数	男	女	総数	男	女	総数	男	女
<b>人 口 総 数</b>	<b>40,241</b>	<b>19,125</b>	<b>21,116</b>	<b>37,839</b>	<b>17,974</b>	<b>19,865</b>	<b>35,179</b>	<b>16,775</b>	<b>18,404</b>
年 少 人 口									
15 歳 未 満	5,211	2,669	2,542	4,314	2,225	2,089	3,562	1,864	1,698
生 産 年 齢 人 口									
15 ～ 64 歳	24,220	12,004	12,216	21,531	10,730	10,801	18,783	9,512	9,271
老 年 人 口									
65 歳 以 上	10,809	4,452	6,357	11,921	4,963	6,958	12,754	5,341	7,413
年 齢 不 詳	1		1	73	56	17	80	58	22
<b>年 齢 別 割 合</b>									
15 歳 未 満	12.9	14.0	12.0	11.4	12.4	10.5	10.1	11.2	9.2
15 ～ 64 歳	60.2	62.8	57.9	57.0	59.9	54.4	53.5	56.9	50.4
65 歳 以 上	26.9	23.3	30.1	31.6	27.7	35.1	36.3	31.9	40.3

※年齢「不詳」を含む。

資料 国勢調査

## 12 全国・岡山県・備前市の年齢(3区分)別人口

(単位 人, %)

平成27年10月1日現在

区 分	全 国	岡 山 県	備 前 市
人 口			
総 数	127,094,745	1,921,525	35,179
0 ～ 14 歳	15,886,810	247,890	3,562
15 ～ 64 歳	76,288,736	1,098,140	18,783
65 歳 以上	33,465,441	540,876	12,754
不 詳	1,453,758	34,619	80
年 齢 別 割 合			
0 ～ 14 歳	12.6	13.1	10.1
15 ～ 64 歳	60.7	58.2	53.5
65 歳 以上	26.6	28.7	36.3
指 数			
年 少 人 口	20.8	22.6	19.0
老 年 人 口	43.9	49.3	67.9
従 属 人 口	64.7	71.8	86.9
老 年 化	210.6	218.2	358.1

※年齢「不詳」を含む。

資料 国勢調査

※割合は、分母から不詳を除いて算出。

### ◆用語の解説

- ・年少人口:0～14歳の人口
- ・生産年齢人口:15～64歳の人口
- ・老年人口:65歳以上の人口

- ・年少人口指数:生産年齢人口に対する年少人口の比率(年少/生産年齢×100)
- ・老年人口指数:生産年齢人口に対する老年人口の比率(老年/生産年齢×100)
- ・従属人口指数:生産年齢人口に対する年少人口と老年人口の計の比率{(年少+老年)/生産年齢×100}
- ・老年化指数:年少人口に対する老年人口の比率(老年/年少×100)

## 13 県内各市・近隣町の世帯・人口

(単位 世帯, 人)

各年10月1日現在

市 町 村	平成22年世帯数	平成27年世帯数	平成22年人口	平成27年人口
<b>岡 山 県</b>	<b>754,511</b>	<b>772,977</b>	<b>1,945,276</b>	<b>1,921,525</b>
市 部	712,686	731,293	1,824,384	1,806,324
岡 山 市	296,790	309,409	709,584	719,474
倉 敷 市	183,303	189,847	475,513	477,118
津 山 市	39,876	40,303	106,788	103,746
玉 野 市	25,449	24,764	64,588	60,736
笠 岡 市	19,676	19,189	54,225	50,568
井 原 市	15,108	14,914	43,927	41,390
総 社 市	23,459	24,863	66,201	66,855
高 梁 市	14,121	13,481	34,963	32,075
新 見 市	12,208	11,648	33,870	30,658
<b>備 前 市</b>	<b>14,136</b>	<b>13,878</b>	<b>37,839</b>	<b>35,179</b>
瀬 戸 内 市	13,343	13,839	37,852	36,975
赤 磐 市	15,274	15,730	43,458	43,214
真 庭 市	16,458	16,084	48,964	46,124
美 作 市	11,205	10,881	30,498	27,977
浅 口 市	12,280	12,463	36,114	34,235
和 気 町	5,394	5,236	15,362	14,412

資料 国勢調査



### 14 労働力状態・男女別15歳以上人口

(単位 人)

平成27年10月1日現在

区分	総数	労働力人口							非労働力人口
		総数	就業者				完全失業者		
			総数	主に仕事	家事的ほか仕事	通学のかたわら仕事		休業者	
男	14,853	9,432	8,928	8,478	215	45	190	504	5,290
女	16,684	7,115	6,897	4,817	1,895	67	118	218	9,452
計	31,537	16,547	15,825	13,295	2,110	112	308	722	14,742

※ 総数に「不詳」を含む。

資料 国勢調査

### 15 産業(大分類)・男女別15歳以上就業者数

(単位 人)

平成27年10月1日現在

区分	総数	第1次産業				第2次産業				第3次産業			
		計	農業	林業	漁業	計	鉱業 採石業 砂利採取業	建設業	製造業	計	電気・ガス・熱供給・水道業	情報通信業	運輸業 郵便業
総数	15,825	581	399	3	179	5,462	14	826	4,622	9,205	39	118	1,165
男	8,928	357	237	1	119	4,024	10	652	3,362	4,208	29	83	890
女	6,897	224	162	2	60	1,438	4	174	1,260	4,997	10	35	275
(就業割合)	100.0	3.6	2.5	0.0	1.1	35.9	0.1	5.2	29.2	56.8	0.2	0.7	7.4

区分	第3次産業つづき											
	卸売業 小売業	金融業 保険業	不動産業 物品賃貸業	学術研究、 専門・技術 サービス業	宿泊業 飲食サー ビス業	生活関連 サービス 業 娯楽業	教育・学 習支援 業	医療・ 福祉	複合サー ビス事業	サービス業 (他に分類さ れないもの)	公務	分類 不能 の産業
総数	2,280	299	91	278	599	428	555	1,900	182	821	450	577
男	1,014	127	53	176	178	174	189	382	94	516	303	339
女	1,266	172	38	102	421	254	366	1,518	88	305	147	238
(就業割合)	14.4	1.9	0.6	1.8	3.8	2.7	3.5	12.0	1.2	5.2	2.8	3.6

資料 国勢調査

### 16 昼夜間人口

(単位 人, %)

各年10月1日現在

区分	昼間人口	夜間(常住)人口	夜間(常住)人口に対する昼間人口の割合
平成17年	40,954	40,241	101.8
22	38,953	37,839	102.9
27	36,640	35,179	104.2

資料 国勢調査

## 4 教育

～「将来を担う人材が育つまち」～

### 1 保育園の推移

少子化が進んでいますが、入園児童数は横ばい状態です。  
その要因の一つは、働く女性が増えていることです。

(単位 人, %)

4月1日現在

区分	経営別施設数		保育士数	学齢前 児童数	定員	入園率
	市立	私立				
平成29年度	10	1	71	1,208	776	55.8
30	11	0	70	1,191	800	60.0
令和元年度	10	0	75	1,173	891	59.4
2	10	0	78	1,119	1,004	61.6

区分	入園児童数				
	総数	0歳	1歳以上 3歳未満	3歳	4歳以上
平成29年度	674	33	251	170	220
30	715	36	251	162	266
令和元年度	697	27	242	145	283
2	689	23	201	151	314

※ 保育園とこども園8園の2,3号認定児に関する数値。

資料 幼児教育課

### 2 保育園の状況

(単位 人)

令和2年4月1日現在

施設名	保育士数	定員	入園児童数				
			総数	0歳	1歳以上 3歳未満	3歳	4歳以上
市 西鶴山 大内 広域 公立計	10	59	41	3	17	6	15
	12	49	30	2	9	7	12
	-	-	-	-	-	-	-
	22	108	71	5	26	13	27
私立 私立計	0	0	0	0	0	0	0

資料 幼児教育課

※ 1号認定 : 満3歳以上の小学校就学前の子どもであって、2号認定こども以外のもの

※ 2号認定 : 満3歳以上の小学校就学前の子どもであって、保護者の労働又は疾病その他の  
内閣府令で定める事由により家庭において必要な保育を受けることが困難であるもの

※ 3号認定 : 満3歳未満の小学校就学前の子どもであって、保護者の労働又は疾病その他の  
内閣府令で定める事由により家庭において必要な保育を受けることが困難であるもの

### 3 こども園の状況

こども園とは、教育・保育を一体的に行う施設で、いわば幼稚園と保育園の両方の良さを併せ持っている施設です。

(単位 人)

令和2年5月1日現在

施設名	保育教諭数	定員	入園児童数					
			総数	0歳	1歳以上 3歳未満	3歳	4歳以上	
市立	香登	2 9	15 75	12 50	— 0	— 18	2 15	10 17
	伊部	5 20	44 201	28 156	— 3	— 49	8 28	20 76
	片上	3 10	20 94	12 54	— 3	— 15	2 15	10 21
	伊里	7 8	30 126	18 85	— 3	— 20	9 20	9 42
	東鶴山	2 6	15 52	4 24	— 0	— 12	0 2	4 10
	三石	3 9	15 51	6 39	— 3	— 12	4 9	2 15
	日生	6 15	35 163	19 118	— 3	— 26	3 29	16 60
	吉永	5 13	30 134	10 93	— 3	— 27	3 19	7 44
	計	33 90	204 896	109 619	— 18	— 179	31 137	78 285

※ 上段:1号、下段:2,3号

資料 幼児教育課

### 4 市内の学校の状況

(単位 人)

令和2年5月1日現在

区分	学校数	教職員数	在学者数			1校平均 在学者数
			総数	男	女	
小学校	10	179	1,267	645	622	127
中学校	5	91	648	360	288	130
高等学校	2	65	492	249	243	246
特別支援学校	1	91	122	80	42	122

資料 教育振興課・県立備前緑陽高等学校・県立東備支援学校

### 5 小中学校の推移

(単位 人)

5月1日現在

区分	小学校				中学校			
	学校数	学級数	本務教員数	児童数	学校数	学級数	本務教員数	生徒数
平成29年	10	82	141	1,335	5	36	89	803
30	10	82	141	1,333	5	33	85	714
令和元年	10	83	142	1,291	5	32	82	674
2	10	86	144	1,267	5	28	77	648

資料 学校基本調査

## 6 小学校の状況

(単位 人)

令和2年5月1日現在

学校名	学級数	児童数			本務教員数	職員数	1学級 当たり児童数
		総数	男	女			
総数	86	1,267	645	622	144	35	14.7
西鶴山	6	50	28	22	12	3	8.3
香登	9	108	47	61	13	2	12.0
伊部	13	279	144	135	24	3	21.5
片上	9	120	62	58	14	7	13.3
伊里	9	173	78	95	16	3	19.2
東鶴山	6	40	20	20	9	3	6.7
三石	8	74	40	34	12	3	9.3
日生西	8	117	60	57	14	3	14.6
日生東	8	116	64	52	14	5	14.5
吉永	10	190	102	88	16	3	19.0

資料 教育委員会

## 7 中学校の状況

(単位 人)

令和2年5月1日現在

学校名	学級数	生徒数			本務教員数	職員数	1学級 当たり生徒数
		総数	男	女			
総数	28	648	360	288	77	14	23.1
備前	11	302	171	131	27	2	27.5
伊里	6	115	64	51	15	3	19.2
三石	3	29	13	16	9	3	9.7
日生	5	115	70	45	13	3	23.0
吉永	3	87	42	45	13	3	29.0

資料 教育委員会

## 8 市立片上高等学校の状況

(単位 人)

5月1日現在

区分	学級数	教職員数	生徒数		
			総数	男	女
平成29年	4	14	41	29	12
30	4	14	32	19	13
令和元年	4	14	35	19	16
2	4	11	35	23	12

資料 教育委員会

## 9 県立備前緑陽高等学校の状況

(単位 人)

5月1日現在

区 分	学 級 数	教職員数	生 徒 数		
			総 数	男	女
平成29年度	12	52	472	258	214
30	12	52	472	223	249
令和元年度	12	54	471	227	244
2	12	54	457	226	231

資料 県立備前緑陽高等学校

## 10 県立東備支援学校の状況

(単位 人)

5月1日現在

区 分	学 級 数	教職員数	児 童 生 徒 数				
			総 数	小学部	中学部	高等部	訪 問
平成29年度	32	91	146	39	35	72	(3)
30	31	90	141	36	34	71	(3)
令和元年度	27	90	127	39	31	57	(0)
2	26	91	122	39	25	58	(0)

※ ( ) 書きは再掲。

資料 県立東備支援学校

## 11 教育長

氏 名	就 任 年 月 日	退 任 年 月 日
日 下 弘 海	平 成 16 . 5 . 24	平 成 17 . 5 . 27
正 宗 洋 三	平 成 17 . 6 . 1	平 成 21 . 5 . 31
土 山 球 一	平 成 21 . 6 . 1	平 成 25 . 5 . 31
土 山 球 一	平 成 25 . 6 . 1	平 成 26 . 6 . 5
小 林 清 子	平 成 26 . 6 . 6	平 成 27 . 2 . 17
杉 浦 俊 太 郎	平 成 27 . 4 . 1	平 成 30 . 3 . 31
奥 田 泰 彦	平 成 30 . 4 . 27	令 和 3 . 4 . 26

資料 教育委員会

## 5 生涯学習・歴史・文化

～ 自分を磨ける・自分を変えられるまち ～

～ 豊かな自然、歴史、文化の中で心豊かになるまち ～

### 1 市立図書館の蔵書数

(単位 冊)

3月31日現在

区分	一般書									
	総記	哲学	歴史地理	社会科学	自然科学	工学	産業	芸術	語学	文学
平成29年度	2,427	2,759	6,299	8,026	4,734	8,452	2,102	8,123	1,263	34,850
30	2,484	2,903	6,471	8,341	4,939	8,679	2,183	8,320	1,307	35,668
令和元年度	2,538	3,036	6,662	8,701	5,111	8,971	2,272	8,569	1,387	36,357

区分	児童書	絵本	郷土資料	参考図書	盲人用 カセット・ブック	総数
平成29年度	27,776	20,700	8,597	1,489	0	137,597
30	29,275	21,811	8,969	1,490	0	142,840
令和元年度	30,357	22,947	9,314	1,522	0	147,744

資料 市立図書館

### 2 図書貸出数

(単位 人, 冊)

区分	貸出人数	貸出冊数					
		総数	一般書	児童書	絵本	盲人用 カセット	AV資料
平成29年度	20,163	89,721	48,528	17,711	23,479	0	3
30	21,430	95,544	50,093	20,251	25,182	0	18
令和元年度	21,282	93,407	49,584	19,917	23,879	0	27

資料 市立図書館

### 市立図書館 利用について

- ◆開館時間: 午前9時30分から午後6時まで(貸出受付は午後5時45分まで)
- ◆休館日: 毎週月曜日、月末日(土、日曜日を除く)、祝日の翌日  
年末年始(12月29日から1月3日まで)、  
特別整理休館日(年1回、3～14日程度)
- ◆貸出しは、ひとり10冊まで2週間。
- ◆初めて借りる時は、「利用者カード」を作成しますので、  
住所・氏名を確認できるものを持っていきましょう。



### 3 市民センター他利用状況

#### 備前市市民センター (単位 回, 人)

区 分			平成28年度	29	30	令和元年度
ホール	無 料	回数	56	47	34	35
		人数	7,151	8,325	4,592	4,554
	有 料	回数	10	19	16	11
		人数	3,654	5,775	5,653	4,294
	小 計	回数	66	66	50	46
		人数	10,805	14,100	10,245	8,848
ホール	公民館活動	回数	1,680	1,820	2,027	1,900
		人数	18,333	20,568	25,738	22,409
以外	貸 館	回数	809	929	808	822
		人数	14,160	17,867	16,101	17,340
	図 書 館	回数	46	41	17	28
		人数	549	557	233	428
総 数		回数	2,601	2,856	2,902	2,796
		人数	43,847	53,092	52,317	49,025

資料 備前市市民センター

#### 日生市民会館 (単位 回, 人)

区 分			平成28年度	29	30	令和元年度
ホール	無 料	回数	133	119	112	101
		人数	5,684	3,448	4,380	2,661
	有 料	回数	6	3	8	1
		人数	1,422	632	947	16
	小 計	回数	137	137	120	102
		人数	7,106	7,106	5,327	2,677
ホール	公民館活動	回数	498	534	453	431
		人数	4,657	4,401	3,917	4,053
以外	貸 館	回数	356	310	270	331
		人数	5,397	4,751	3,979	4,912
総 数		回数	993	966	843	864
		人数	17,160	13,232	13,223	11,642

資料 日生市民会館

#### 吉永地域公民館 (単位 回, 人)

区 分			平成28年度	29	30	令和元年度
ホール	無 料	回数	53	54	29	32
		人数	2,650	1,488	2,353	3,194
	有 料	回数	4	10	5	5
		人数	430	1,548	464	835
	小 計	回数	57	64	34	37
		人数	3,080	3,036	2,817	4,029
ホール	公民館活動	回数	602	533	461	458
		人数	4,490	5,471	3,966	3,712
以外	貸 館	回数	197	271	328	313
		人数	6,489	5,820	7,288	7,906
総 数		回数	856	868	823	808
		人数	14,059	14,327	14,071	15,647

資料 吉永地域公民館

## 4 体育施設利用状況

(単位 人)

区分	総数	総合運動公園				三石運動公園		
		体育館	多目的競技場	温水プール	多目的広場	体育館	運動場	庭球場
平成28年度	151,134	57,667	19,648	44,791	7,178	3,346	4,251	4,449
29	138,269	48,151	10,033	47,880	9,206	2,953	4,908	4,959
30	152,506	55,446	20,551	49,836	6,686	3,290	3,904	4,630
令和元年度	134,843	53,217	17,752	37,382	6,599	3,277	4,214	4,360

区分	片上小学校	伊部小学校	日生中学校	伊部運動公園	
	照明施設			運動場	庭球場
平成28年度	580	980	0	8,167	77
29	575	1,394	0	8,036	174
30	626	595	0	6,575	367
令和元年度	160	850	0	6,553	479

※令和元年度から集計方法を変更。また、伊部運動公園は使用料を徴収しないため推計。

(単位 人)

区分	総数	日生(浜山)運動公園					
		体育館	武道場	アーチェリー場	スポーツ広場	野球場	多目的広場
平成28年度	113,594	19,703	3,611	4,169	36,242	5,787	7,407
29	113,758	20,093	4,195	4,324	39,661	5,221	7,581
30	112,916	20,514	4,012	3,263	36,002	5,035	9,415
令和元年度	103,233	17,561	3,678	3,565	34,208	6,072	6,471

区分	日生(浜山)運動公園		
	テニスコート	グラウンド ゴルフ場	温水プール
平成28年度	13,175	6,435	17,065
29	10,170	5,687	16,826
30	7,892	5,543	21,240
令和元年度	6,028	4,697	20,953

(単位 人)

区分	総数	吉永B&G海洋センター				吉永テニス コート
		体育館	武道場	グラウンド	艇庫	テニスコート
平成28年度	31,022	8,896	7,826	13,245	483	572
29	26,455	7,983	5,572	11,243	465	1,192
30	23,458	8,017	4,518	9,938	367	618
令和元年度	22,206	7,728	3,808	9,759	406	505

資料 社会教育課

## 5 岡山県備前テニスセンター利用状況

(単位 人)

区分	施設別使用許可件数			住所別利用者数			
	センター コート	サブ コート	計	備前市内	県内 他市町村	県外	計
平成28年度	105	1,331	1,436	11,323	48,380	30,712	90,415
29	76	1,509	1,585	13,334	28,355	1,755	43,444
30	79	1,562	1,641	12,864	31,723	15,845	60,432
令和元年度	83	1,502	1,585	10,578	35,607	3,334	49,519

資料 社会教育課



## 6 青少年育成センター相談状況

(単位 人)

区 分	相談者数	相 談 内 容				
		非行	学業	交友	家庭躰	その他
平成29年	142	17	63	7	28	27
30	185	40	19	0	19	107
令和元年	161	13	107	4	35	2

資料 青少年育成センター

## 7 備前市立備前焼ミュージアム他入館者

備前市立備前焼ミュージアム (単位 日, 人)

区 分	開館日数	入館者数 (総数)
平成28年度	297	9,276
29	300	11,060
30	281	8,892
令和元年度	277	10,075

資料 備前市立備前焼ミュージアム

備前市歴史民俗資料館 (単位 日, 人)

区 分	開館日数	入 館 者 数		
		総 数	大 人	子 ども
平成28年度	292	1,976	1,733	243
29	293	1,517	1,303	214
30	290	1,544	1,263	281
令和元年度	279	1,543	1,443	140

資料 備前市歴史民俗資料館

備前市加子浦歴史文化館 (単位 日, 人)

区 分	開館日数	入 館 者 数		
		総 数	大 人	子 ども
平成28年度	299	1,692	1,563	129
29	297	3,545	3,259	286
30	295	3,844	3,549	295
令和元年度	293	3,221	2,998	223

資料 備前市加子浦歴史文化館

備前市吉永美術館 (単位 日, 人)

区 分	開館日数	入館者数 (総数)
平成28年度	156	445
29	188	594
30	153	397
令和元年度	154	424

資料 備前市吉永美術館

備前市埋蔵文化財管理センター (単位 日, 人)

区 分	開館日数	入 館 者 数		
		総 数	大 人	子 ども
平成28年度	293	1,200	1,156	44
29	297	1,505	1,385	120
30	295	1,018	937	81
令和元年度	279	1,181	1,010	171

資料 備前市埋蔵文化財管理センター

## 8 指定文化財の状況

(単位 件)

令和2年10月31日現在

区 分	有 形 文 化 財									無 形 文 化 財	無 形 民 俗 文 化 財	記 念 物			登 録 有 形 文 化 財	総 数
	建 造 物	絵 画	石 造 美 術	彫 刻	工 芸 ・ 考 古	書 典 古 文 籍	歴 史 資 料	民 俗	史 跡			名 勝	天 然 記 念 物			
総 数	23	6	7	9	14	5	6	1	3	5	28	3	9	2	121	
国 指 定	7 (国宝1)	-	-	1	-	1	-	-	1 (保持者1)	-	4 (特別1)	-	-	2	16	
県 指 定	3	2	-	4	7	-	1	1	1 (保持者7)	1	2	-	1	-	23	
市 指 定	13	4	7	4	7	4	5	-	1 (保持者7)	4	22	3	8	-	82	

資料 教育委員会

### 【 国 指 定 】

#### (1) 有形文化財

種 別	名 称	員 数	指 定	所 在 地	備 考
建造物	大滝山三重塔	1 基	大15.4.19	大内	室町時代再建(嘉吉元年)
"	閑谷神社 (旧閑谷学校芳烈祠)	8 棟	昭13.7.4	閑谷	江戸時代(貞享3年)
"	旧閑谷学校聖廟 附聖龕・左右練塀・石橋	11 棟	"	"	江戸時代改築(貞享元年)
"(国宝)	旧閑谷学校講堂附壁書・丸瓦	5 棟	"	"	江戸時代改築(元禄14年)
建造物	旧閑谷学校石塀附欽室門	1 棟	"	"	江戸時代(元禄14年)
"	真光寺三重塔 附棟札	1 基	昭28.11.14	西片上	安土桃山時代移築(慶長18年)
"	真光寺本堂附棟札	1 棟	"	"	室町時代再建(永正13年)
彫 刻	木造釈迦如来坐像	1 軀	明34.8.2	浦伊部	南北朝時代(延文3年)の銘
書跡典籍	四座講式	4 巻	"	(蕃山)県立博物館	鎌倉時代(建保3年)

#### (2) 記念物

種 別	名 称	員 数	認 定	所 在 地	備 考
特別史跡	旧閑谷学校 附椿山・石門・津田永忠宅跡 および黄葉亭		昭29.3.20	閑谷	江戸時代
史 跡	丸山古墳	1 基	昭32.10.11	畠田・福田・香登本	4世紀後半円墳
"	備前陶器窯跡(伊部南大窯跡・伊部西大窯跡・伊部北大窯跡・医王山窯跡)	19 基	平30.2.13	伊部	平安～江戸時代
"	岡山藩主池田家墓所附津田永忠墓		平10.4.8	吉永町和意谷	江戸時代

#### (3) 無形文化財

名 称	員 数	認 定	所 在 地	備 考
工芸技術 備前焼保持者 伊勢崎淳		平16.9.2	伊部	

#### (4) 登録有形文化財

名 称	員 数	指 定	所 在 地	備 考
大多府漁港元禄防波堤	1 基	平10.1.16	日生町大多府	江戸時代(元禄11年)
閑谷学校資料館	1 棟	平13.8.28	閑谷	明治時代(明治38年)

## 【 県 指 定 】

### (1) 有形文化財

種別	名 称	員数	指定	所在地	備 考
建造物	大滝山福生寺本堂	1棟	平15.3.11	大内	江戸時代(天和2年)
	大滝山福生寺仁王門	1棟	平18.3.17	大内	江戸時代
	日光山正楽寺山門 附文化十四年棟札	1棟 1枚	平29.3.7	蕃山	江戸時代(文化14年)
絵 画	絹本墨画白衣観音図	1幅	平4.4.3	(蕃山)県立博物館	室町時代
	絹本着色十六羅漢像	16幅	平13.3.23	伊部	室町時代
彫 刻	木造阿弥陀如来及び両脇侍像	3軀	平6.4.5	伊部	平安時代後期
	木造薬師如来坐像	1軀	昭34.9.15	吉永町南方	平安時代後期
	木造十一面観音菩薩立像	1軀	平27.3.6	蕃山	平安時代後期
	金銅造池田光政坐像	1軀	令2.3.13	閑谷	江戸時代(宝永元年)の銘
工芸考古	備前焼茶壺	1個	昭31.9.25	浦伊部	室町時代(天文23年)の銘
	備前焼欄間獅子	1対	昭34.3.27	(伊部)備前焼ミュージアム	江戸時代(寛文12年)
	梵鐘	1口	〃	浦伊部	鎌倉時代(永仁6年)の銘
	備前焼狛犬	1対	昭53.4.14	(木谷)備前焼ミュージアム	江戸時代(貞享3年)の銘
	剣 銘祐定	1口	昭55.4.8	(八木山)県立博物館	江戸時代(寛文9年)の銘
〃	丸山古墳出土遺物 附石棺拓本	1面,3個 1個,5枚	平31.3.8	畠田、福田、香登本	古墳時代前期(4世紀後半)
工芸品	太刀無銘(伝国俊)	1口	昭39.12.2	三石	
歴史資料	閑谷中学校関係歴史資料	書籍2999冊 書籍類3点	平13.3.23	閑谷	江戸時代初期以降

### (2) 記念物

種別	名 称	員数	指定	所在地	備 考
史 跡	閑谷焼窯跡	2基	昭34.3.27	閑谷	江戸時代
〃	三石城跡		昭54.3.27	三石	南北朝時代
天然記念物	住吉島の樹林		昭39.5.6	鶴海	うばめがしの群生地

### (3) 無形文化財

名 称	員数	指定	所在地	備 考
備前焼製作技術(山本雄一)		平8.7.30	伊部	
〃 (松井與之)		〃	西片上	
〃 (吉本 正)		平19.3.16	閑谷	
〃 (金重晃介)		平24.3.9	香登本	
〃 (山本 出)		〃	伊部	
〃 (島村 光)		平31.3.8	久々井	
〃 (金重 有邦)		〃	伊部	

### (4) 有形民俗文化財

名 称	員数	指定	所在地	備 考
備前焼の製作道具	1,100点	令2.3.13	(伊部)埋蔵文化財管理センター	江戸時代～

### (5) 無形民俗文化財

名 称	員数	指定	所在地	備 考
福石荒神社神楽獅子舞	16種類	昭61.4.4	三石	明治4年～

## 【 市 指 定 】

### (1) 有形文化財

種別	名 称	員数	指定	所在地	備 考
建造物	神根神社本殿	1棟	昭36.2.10	吉永町神根本	江戸時代再建(寛文10年)
	松本寺本堂	1棟	〃	吉永町南方	江戸時代再建(享保11年)
	天保窯	1基	昭46.10.6	伊部	江戸時代(天保3年ごろ)
	御滝山真光寺仁王門	1棟	〃	西片上	江戸時代再建(正徳元年)
	御滝山真光寺花蔵院正門	1棟	〃	〃	江戸時代(元禄14年)
	天津神社本殿	1棟	昭56.7.24	伊部	江戸時代(延宝6年)
	大内神社本殿	1棟	〃	香登本	江戸時代(元禄16年)
	日光山正楽寺客殿及び玄関	2棟	昭57.5.26	蕃山	江戸時代(正徳5年)
	日光山正楽寺鐘楼	1棟	〃	〃	江戸時代(正徳5年)
	小幡山長法寺本堂	1棟	昭62.7.28	伊部	江戸時代(安永5年か宝暦2年)
	日光山正楽寺本堂	1棟	〃	蕃山	江戸時代(正徳元年)
	西念寺表門	1棟	平11.3.11	日生町日生	寛永～寛文年間
	大滝山福生寺大師堂	1棟	平15.4.10	大内	江戸時代(天和2年)
石造美術	松本寺宝篋印塔	1基	昭36.2.10	吉永町南方	室町時代中期
	長法寺阿弥陀如来石仏	1軀	昭46.10.6	伊部	室町時代かそれ以前
	石造宝篋印塔	1基	〃	麻宇那	南北朝時代前期
	五輪塔「石子詰の塚」	1基	昭52.3.31	吉永町加賀美	鎌倉時代末期～室町時代初期
	倉吉の板碑	1基	昭62.3.26	吉永町福満	鎌倉時代中期
	滝谷筆塚	1基	平9.12.8	吉永町多麻	明治28年
	小幡山長法寺石造篋印塔	1基	平12.3.1	伊部	南北朝時代

種別	名 称	員数	指定	所在地	備 考
絵画	阿弥陀如来画像	1 幅	昭55.8.12	日生町寒河	室町時代(文亀3年)
"	阿弥陀如来画像	1 幅	昭57.1.21	日生町日生	室町時代末期
"	武元登々庵肖像画	1 幅	昭61.3.26	吉永美術館	江戸時代
"	武元君立肖像画	1 幅	"	吉永美術館	江戸時代
彫刻	友延薬師如来坐像	1 軀	平15.11.4	友延	平安時代末期～鎌倉時代
"	木造阿弥陀如来立像	1 軀	平29.1.24	蕃山	平安時代末期
"	木造阿弥陀如来立像	1 軀	令2.8.24	大内	平安時代後期
"	木造十一面観世音菩薩立像	1 軀	"	吉永町加賀美	室町時代後期
工芸考古	宇佐八幡宮備前焼狛犬	1 対	昭46.10.6	西片上	江戸時代(文政9年)の銘
"	勾玉	1 個	"	埋蔵文化財管理センター	丸山古墳出土品
"	妙因寺鰐口	2 個	"	浦伊部	南北朝時代(康暦2年)の銘 室町時代(永享9年)の銘
"	長法寺備前焼花瓶	1 個	昭52.8.19	(伊部)備前焼ミュージアム	江戸時代(明暦3年)の銘
"	金泥草花紋壺	1 個	昭57.1.21	(日生)加子浦歴史文化館	室町時代
"	青江次吉の太刀	1 口	昭60.1.22	日生町	鎌倉時代末期
"	銅鐘	1 口	平9.12.8	吉永町加賀美	江戸時代
古文書	長法寺古文書	1 巻	昭53.4.21	伊部	中世のもの9点 近世のもの1点
書跡典籍	長法寺大般若経	245巻	昭56.7.24	"	南北朝時代(応安2年ごろ)
"	大滝山福生寺鉄眼版一切経	1864冊	昭57.2.19	大内	江戸時代(延享元年)
"	萩原玉芝短冊	2 枚	平11.5.27	加子浦歴史文化館	江戸時代
歴史資料	和気郡三石村往還筋家並分見絵図	2 巻	昭46.10.6	三石	江戸時代(天保9年)
"	田楽板	1 枚	昭52.3.31	(吉永町吉永中)吉永美術館	鎌倉時代(正和4年)
"	寛下文本版木	1 枚	"	吉永町神根本	江戸時代(文久元年)
"	八塔寺制札	3 枚	"	吉永美術館	室町～安土桃山時代
"	春日神社棟札	30 枚	昭57.1.21	日生町日生	江戸時代

## (2) 記念物

種別	名 称	員数	指定	所在地	備 考
史 跡	山上伽藍八塔寺の旧跡		昭36.2.10	吉永町加賀美	
"	山上伽藍八塔寺の三重塔跡		"	吉永町加賀美	
"	野上牛頭天王宮田倉牛神社		"	吉永町福満	
"	満願寺の旧跡		"	吉永町福満	
"	浦上村宗の塚	1 基	昭46.10.6	木谷	室町時代
"	熊沢蕃山宅跡		"	蕃山	江戸時代
"	香登一里塚		"	香登本	江戸時代
"	坂田貝塚		"	鶴海	
"	備前焼熊山古窯跡	17 基	"	伊部香登	鎌倉～室町時代
"	池灘古墳	1 基	"	大内	6世紀後半横穴式石室
"	山田方谷宅跡		"	蕃山	明治時代(明治7年)
"	播備国境の標石		"	三石	江戸時代(元禄16年)
"	天神山古墳	1 基	昭51.3.21	新庄	4世紀代円墳
"	備前西大窯跡	3 基	"	伊部	室町～江戸時代
"	大井戸		昭55.8.12	日生町大多府	江戸時代(元禄11年)
"	燈籠堂石塁		"	日生町大多府	江戸時代(元禄11年)
"	キリシタン遺跡		昭57.1.21	日生町鶴島	
"	甚九郎顕彰碑	1	昭58.2.4	日生町日生	享保19年
"	下山龍王山南東麓古窯跡		昭62.11.26	伊部	鎌倉時代
"	首塚	1	平元.9.19	吉永町金谷	江戸中期
"	井田跡		平元.11.25	穂浪	江戸時代(元禄元年)
"	伝太閤門跡		平6.4.1	浦伊部	安土・桃山時代～
名 勝	高取家の庭園		昭36.2.10	吉永町神根本	江戸中期
"	大滝山・熊山 含滝庭・熊山窯跡		昭46.10.6	香登本・大内・伊部	大滝山郷土自然保護地域
"	深谷の滝		"	三石	
天然記念物	ヒメボタル		昭52.3.31	吉永町多麻	
"	金彦神社社叢		"	吉永町金谷	
"	椎の樹林		昭53.4.21	久々井	
"	コウヤミズキ自生地		昭53.12.9	吉永町高田	
"	高良八幡の社叢		昭55.8.12	日生町日生	
"	西願寺のイチヨウ		"	日生町寒河	
"	おがたまの木		平元.9.19	吉永小学校	
"	モリアオガエル		平14.2.8	吉永町	

## (3) 無形文化財

名 称	員 数	指 定	所 在 地	備 考
備前焼の製作技術(榊原清人)		平25.10.25	伊部	
〃 (佐藤伊助)		〃	〃	
〃 (柴岡紘一)		〃	〃	
〃 (鈴木黄弑)		〃	伊部	
〃 (森 泰司)		〃	〃	
〃 (小西陶臧)		〃	〃	
〃 (川端文男)		〃	〃	

## (4) 無形民俗文化財

名 称	員 数	指 定	所 在 地	備 考
神根神社獅子舞		昭50.11.20	吉永町神根本	江戸時代～
投げ節、車唄		昭55.8.12	日生町	
春日神社の獅子舞		昭60.1.22	日生町日生	
寒河踊り		〃	日生町寒河	

## 6 水道・警察・消防 ～安全に暮らせるまち～

### 1 上水道普及状況

3月31日現在

区 分	行政区域内 世帯数(戸)	行政区域内 人 口 (人)	給水世帯数 (戸)	給水人口 (人)	普及率(人口) (%)
平成28年度	15,787	35,610	15,583	35,201	98.9
29	15,720	34,998	15,514	34,596	98.9
30	15,762	34,486	15,560	34,092	98.9
令和元年度	15,809	34,003	15,603	33,608	98.8

資料 水道課

### 2 上水道給水状況

3月31日現在

区 分	年 間 配水量 (m <sup>3</sup> )	年 間 有収水量 (m <sup>3</sup> )	有 収 率 (%)	1日最大 配水量 (m <sup>3</sup> /日)	1日平均 配水量 (m <sup>3</sup> /日)
平成28年度	6,059,337	4,878,260	80.5	21,148	16,601
29	6,350,400	4,930,544	77.6	20,279	17,398
30	6,469,889	4,882,567	75.5	21,684	13,377
令和元年度	6,205,202	4,650,682	75.0	20,633	12,707

※ 簡易水道等を除いた上水道のみの数値。

資料 水道課

### 3 犯罪種別認知件数

(単位 件)

備前市及び和気町

区 分	総 数	凶悪犯	粗暴犯	窃盗犯	知能犯	風俗犯	その他
平成29年	223	2	11	171	6	0	33
30	209	0	19	133	2	9	46
令和元年	184	2	20	134	1	1	24

資料 備前警察署(備前署管内)

### 4 交通事故(人身事故)件数・死傷者数

(単位 件, 人)

備前市

区 分	人身事故件数	死 者 数	傷 者 数
平成29年	90	4	101
30	75	0	84
令和元年	66	4	72

資料 備前警察署

## 5 道路別交通事故件数(人身事故)

(単位 件)

備前市

区分	国道2号	国道250号	国道374号	県道	市道	その他
平成29年	36	14	2	14	19	5
30	28	18	2	12	11	4
令和元年	26	18	0	12	9	1

資料 備前警察署

## 6 消防施設数・職員・消防団員数

(単位 台, 人)

令和2年4月1日現在

区分	消防ポンプ自動車	その他消防車	可搬動力ポンプ	ホース※1	無線機	消火栓	防火水槽	署員※2 団員	定数
	消防署	6	5	6	420	34	1,284	260	
消防団	9	45	35	1,200	136			996	1,050

※1 65mm—145本、50mm—241本の合計。

資料 東備消防組合・危機管理課

※2 消防署署員の数は東備消防組合の総数を計上。

## 7 火災発生状況

(単位 件, 棟, a, 人)

区分	出火件数				焼損棟 損棟数				林野	死傷者	
	総数	建物	林野	その他	全焼	半焼	部分焼	ぼや	焼損面積	死者	傷者
平成29年	22	10	0	12	6	1	2	0	2	1	5
30	19	10	0	9	5	2	2	2	0	0	4
令和元年	17	8	1	8	4	1	0	3	2	0	4

資料 東備消防組合

## 8 原因別火災件数

(単位 件)

区分	総数	たき火	火遊び	こんろ	風呂・かまど	ストーブ	たばこ	放火・放火の疑い	その他
平成29年	22	0	0	0	0	2	1	2	17
30	19	0	0	0	0	0	3	0	16
令和元年	17	0	0	0	0	0	2	1	14

資料 東備消防組合

## 9 救急出動件数

(単位 件)

区分	総数	火災	水難	交通	労働災害	一般負傷	急病	加害	自損	その他	不搬送
平成29年	2,114	36	0	119	26	403	1,167	2	13	348	272
30	2,101	32	3	127	22	335	1,230	2	12	338	199
令和元年	1,869	27	2	100	20	311	1,063	2	11	333	133

※ 不搬送は出動件数の内書。

資料 東備消防組合

## 7 社会・福祉・保健 ～誰もがいつまでも安心して暮らせるまち～

### 1 生活保護の状況

(単位 千円, ‰)

区分	実数		保護率	総数		生活扶助		住宅扶助	
	人員	世帯		人員	保護費	人員	保護費	人員	保護費
平成29年度	254	182	7.21	698	30,905	240	9,554	180	2,383
30	262	191	7.53	709	28,818	240	9,147	181	2,469
令和元年度	268	197	7.82	725	29,509	246	8,874	184	2,578

区分	教育扶助		介護扶助		医療扶助		その他	
	人員	保護費	人員	保護費	人員	保護費	人員	保護費
平成29年度	20	218	26	814	226	17,803	6	133
30	16	153	35	629	233	16,269	4	151
令和元年度	16	133	36	785	238	17,006	5	133

※ 年度月平均値。

資料 社会福祉課

### 2 世帯類型別生活保護世帯数

(単位 世帯, ‰)

区分	総世帯数	高齢者		母子		障害・傷病		その他	
		世帯数	比率	世帯数	比率	世帯数	比率	世帯数	比率
		平成29年度	182	90	49.5	8	4.4	43	23.6
30	191	101	52.9	9	4.7	46	24.1	35	18.3
令和元年度	197	112	56.9	8	4.0	42	21.3	35	17.8

※ 年度月平均値。

資料 社会福祉課

### 3 身体障害者手帳所持者数

(単位 人)

3月31日現在

区分	総数		視覚障害		聴覚平衡機能障害		音声・言語機能障害		肢体不自由障害		内部障害	
平成28年度	(794)	1,704	(94)	143	(30)	96	(5)	22	(306)	895	(354)	548
29	(782)	1,656	(92)	139	(31)	96	(5)	22	(302)	864	(352)	535
30	(762)	1,617	(88)	135	(30)	92	(5)	23	(297)	841	(342)	526
令和元年度	(740)	1,565	(92)	137	(30)	98	(6)	25	(277)	799	(335)	506

※ ( )内は重度障害者の内書。

資料 社会福祉課

### 4 療育手帳所持者数

(単位 人)

3月31日現在

区分	総数			障害程度					
	児	者		A (重度)			B (中度・軽度)		
				児	者		児	者	
平成28年度	267	57	210	55	16	39	212	41	171
29	276	52	224	53	10	43	223	42	181
30	281	55	226	53	10	43	228	45	183
令和元年度	291	55	236	55	8	47	236	47	189

※ 児: 知的障害児(18歳未満), 者: 知的障害者。

資料 社会福祉課



## 5 老人クラブの状況

(単位 人, %)

4月1日現在

区 分	ク ラ ブ 数	会 員 数	加 入 率	県 加 入 率
平成30年度	78	4,805	31.2	21.6
令和元年度	73	4,420	28.8	21.1
2	73	4,254	27.9	20.4

資料 地域福祉連携課

## 6 地区別要援護高齢者の状況

(単位 人)

3月31日現在

区 分	地 区	高齢者総数	要援護高齢者 人数	高齢者 人口比
平成29年度	総 数	13,024	1,451	11.1%
30	総 数	13,067	1,315	10.1%
令和元年度	総 数	13,059	1,338	10.2%
	西 鶴 山	538	28	5.2%
	香 登	862	78	9.0%
	伊 部	2,032	128	6.3%
	片 上	1,385	143	10.3%
	伊 里	2,281	170	7.5%
	東 鶴 山	685	74	10.8%
	三 石	1,032	120	11.6%
	日 生	2,685	447	16.6%
	吉 永	1,559	150	9.6%

※ 高齢者総数は、65歳以上人口。

資料 地域福祉連携課

この数値は、民生委員の調査によるもの。

## 7 要介護(要支援)認定者の状況

(単位 人)

3月31日現在

区 分	第1号被 保険者数	認定者数								計
		要支援 1	要支援 2	経過的 要介護	要介護 1	要介護 2	要介護 3	要介護 4	要介護 5	
平成28年度	13,040	435	268	0	547	311	229	280	210	2,280
29	13,032	370	267	0	552	290	241	254	188	2,162
30	13,046	406	283	0	552	280	243	282	180	2,226
令和元年度	13,037	423	292	0	550	273	241	255	201	2,235

※ 認定者数は、第2号被保険者も含む。

資料 介護福祉課

65歳以上の高齢者のうち、およそ5人に1人が日常生活で何らかの支援・介護が必要な状態として、認定されています。

## 8 介護保険サービス受給者数

(単位 人)

区分	居宅	地域密着型	施設			
			介護老人福祉施設	介護老人保健施設	介護療養型医療施設	施設小計
平成28年度	15,765	3,788	2,821	2,167	35	5,011
29	14,612	4,014	2,719	2,152	27	4,887
30	13,672	4,345	2,505	2,097	13	4,603
令和元年度	13,749	4,502	2,374	2,104	42	4,479

※ 第2号被保険者も含む。

資料 介護福祉課

施設については、重複利用者がいるため内訳と計が一致しない。

## 9 介護保険給付額の状況

(単位 千円)

区分	居宅サービス費	地域密着型サービス費	施設サービス費	高額介護サービス費	特定入所者介護サービス費	高額医療合算介護サービス費
平成28年度	1,390,846	629,014	1,193,272	66,753	133,623	12,101
29	1,296,341	662,998	1,178,103	63,983	123,319	10,303
30	1,250,198	765,585	1,126,163	64,104	121,574	2,292
令和元年度	1,260,659	805,845	1,136,731	66,445	121,594	11,638

※ 第2号被保険者も含む。

資料 介護福祉課

## 10 要介護認定審査の状況

(単位 件)

区分	新規		更新		変更		合計	
	審査件数	認定件数	審査件数	認定件数	審査件数	認定件数	審査件数	認定件数
平成29年度	594	567	1,249	1,224	275	253	2,118	2,044
30	620	592	877	872	335	298	1,832	1,762
令和元年度	561	529	1,142	1,135	306	270	2,009	1,937

資料 介護福祉課

## 11 地域包括支援センター活動状況

(単位 件)

区分	総合相談支援		高齢者/虐待対応/延べ件数	介護予防マネジメント		介護予防支援	
	相談	訪問		プラン作成	訪問・面接	プラン作成	訪問・面接
平成29年度	2,724	1,283	99	-	2	4,892	1,834
30	2,976	1,327	165	-	-	4,810	1,869
令和元年度	2,990	1,342	127	-	-	4,971	2,046

区分	介護予防普及啓発事業				地域介護予防活動支援事業			
	介護予防教室		講演会等		ボランティア育成研修会等		地域活動組織への支援等実施回数	
	開催会場数	参加延人数	開催回数	参加人数	実施回数	延人数		
平成29年度	9	973	266	4,923	8	749	244	
30	7	914	334	5,267	10	870	225	
令和元年度	6	668	268	6,041	32	637	152	

資料 介護福祉課

## 12 老人福祉施設の入所状況

(単位 人)

4月1日現在

区 分	養護老人ホーム		
	蕃山荘 (定員50名)	備前多間荘 (定員50名)	市外施設への 入所者
平成29年度	36	2	10
30	39	2	9
令和元年度	37	3	8
2	36	3	12

資料 地域福祉連携課

## 13 国民健康保険給付状況

(単位 件, 千円)

区 分	総 計		療 養 給 付 費		療 養 費	
	件 数	金 額	件 数	金 額	件 数	金 額
平成28年度	149,319	3,528,354	139,027	3,038,467	2,284	12,602
29	140,629	3,279,344	130,386	2,832,355	2,254	12,175
30	132,294	3,128,453	123,493	2,692,002	1,765	12,109
令和元年度	125,813	2,961,677	117,405	2,544,094	1,508	15,960

区 分	高 額 療 養 費		出 産 育 児 一 時 金		葬 祭 費	
	件 数	金 額	件 数	金 額	件 数	金 額
平成28年度	7,904	464,697	20	8,388	84	4,200
29	7,893	422,972	19	7,992	77	3,850
30	6,950	414,128	16	6,714	70	3,500
令和元年度	6,826	393,887	11	4,586	63	3,150

資料 保健課

医療費を抑制するには、日常生活を健康に過ごせる「健康寿命」を延ばすことが重要です。  
備前市では特定健診の受診など健康に関わる活動等を行うとポイントが付与される、「Bポイント制度」を実施しています！

## 14 国民健康保険被保険者数・受診状況

(単位 世帯, 人, 件)

区 分	世 帯 数	被 保 険 者 数	受 診 件 数
平成28年度	5,688	9,086	141,311
29	5,458	8,594	132,641
30	5,265	8,179	125,258
令和元年度	5,076	7,766	118,913

資料 保健課

## 15 国民年金の被保険者・保険料免除者の状況

(単位 人, %)

区 分	被 保 険 者 数				付加年金加入者数		
	総 数	第 1 号	任 意	第 3 号	総 数	強制加入	任意加入
平成28年度	5,616	3,649	36	1,931	220	1	219
29	5,312	3,447	32	1,833	210	0	210
30	5,131	3,323	35	1,773	197	0	197
令和元年度	4,977	3,239	31	1,707	199	0	199

区 分	保 険 料 免 除 被 保 険 者 数			
	総 数	法定免除	申請免除	免 除 率
平成28年度	1,811	324	1,487	49.6
29	1,773	319	1,454	51.4
30	1,693	325	1,368	50.9
令和元年度	1,695	326	1,369	52.3

資料 市民課

## 16 主要死因別死亡者数

(単位 人, %)

区 分	総死者数	うち主な死因※	実数	割合
平成28年	550	1位 悪性新生物	140	25.5
		2位 心疾患	87	15.8
		3位 脳血管疾患	46	8.4
		4位 老衰	46	8.4
		5位 肺炎	43	7.8
29	587	1位 悪性新生物	145	24.7
		2位 心疾患	91	15.5
		3位 肺炎	48	8.2
		4位 老衰	46	7.8
		5位 脳血管疾患	30	5.1
30	591	1位 悪性新生物	143	24.2
		2位 心疾患	89	15.1
		3位 脳血管疾患	46	7.8
		4位 肺炎	42	7.1
		5位 老衰	39	6.6
令和元年	537	1位 悪性新生物	147	27.4
		2位 心疾患	101	18.8
		3位 心不全	48	8.9
		4位 老衰	47	8.8
		5位 肺炎	39	7.3

※上位5位抜粋

資料 厚生労働省「人口動態統計」

## 17 がん検診実施状況

(単位 人, %)

5月1日現在

区 分	肺がん検診					
	受診者	受診率	精密検査結果			
			異常なし	が ん	がん疑い	その他
平成29年度	3,816	15.8	67	3	4	222
30	3,507	14.7	22	1	2	43
令和元年度	3,259	13.7	10	1	2	28

区 分	胃がん検診					
	受診者	受診率	精密検査結果			
			異常なし	が ん	がん疑い	その他
平成29年度	1,368	5.7	7	4	0	154
30	1,110	4.6	10	3	1	77
令和元年度	1,087	4.6	3	5	0	104

区 分	大腸がん検診					
	受診者	受診率	精密検査結果			
			異常なし	が ん	がん疑い	その他
平成29年度	3,433	14.2	62	6	0	116
30	3,239	13.5	66	2	0	104
令和元年度	3,112	13.1	48	9	0	163

区 分	マンモグラフィー検診					
	受診者	受診率	精密検査結果			
			異常なし	が ん	がん疑い	その他
平成29年度	1,399	10.7	33	7	3	40
30	1,188	9.2	14	6	0	18
令和元年度	1,171	9.1	17	3	0	19

区 分	子宮頸部がん検診					
	受診者	受診率	精密検査結果			
			異常なし	が ん	がん疑い	その他
平成29年度	1,426	8.9	4	0	0	7
30	1,119	7.1	2	0	0	5
令和元年度	1,199	7.7	3	0	0	8

資料 業務概要報告書

備前市は6月から10月までがん検診を実施しています。  
子宮頸部がん検診は20歳から、その他のがん検診は40歳から受けることができます。  
健康を守るための大切な検診です。対象年齢になったら是非検診を受けましょう。

## 18 献血実施状況

備前市では、市内の企業等にご協力いただきながら献血を実施しています。  
また、社会貢献活動の意識付けとして例年備前緑陽高校の文化祭に献血バスが  
お邪魔し、高校生の皆さんに献血のお願いをしています。  
献血が必要な患者さんが待っています。皆様のご協力をお願いいたします。

(単位 人, %)

区分	献 血 者 数				備 前 市 献 血 率	岡 山 県 献 血 率
	総 数	200ml献血者	400ml献血者	成分献血者		
平成29年度	1,184	16	885	283	3.3	3.9
30	1,156	19	811	326	3.3	4.0
令和元年度	1,256	24	899	333	3.6	5.8

※ 献血率=献血者数/人口×100

資料 保健課「献血おかやま」

## 19 健康教育・相談実施状況

保健師と栄養士が実施しています。  
備前市の健康問題を分析し、生活習慣病予防に努めています。

(単位 回, 人)

区分	集団健康教育		重点健康相談		総合健康相談	
	開催回数	延人数	開催回数	延人数	開催回数	延人数
平成29年度	94	2,860	59	271	14	90
30	85	1,143	61	204	20	121
令和元年度	65	1,422	46	162	15	108

資料 保健課「地域保健・老人保健事業報告」

## 20 食品衛生施設の状況

(単位 件)

3月31日現在

区分	総 数	飲食店	喫茶店	菓子	乳 類	食 肉	魚介類	その他
		営 業	営 業	(パンを含む) 製造業	販 売 業	販 売 業	販 売 業	
平成29年度	677	314	89	39	81	40	68	46
30	670	312	85	38	81	40	68	46
令和元年度	645	301	76	41	75	39	66	47

資料 岡山県備前保健所

## 21 環境衛生関係営業所の状況(営業許可件数)

3月31日現在

区分	公衆浴場	理容所	美容所	クリー ニング所	宿泊所 (旅館等)	興行場
平成29年度	3	51	65	45	40	1
30	3	49	66	35	44	1
令和元年度	3	48	63	34	51	1

資料 岡山県備前保健所

## 22 医療施設の状況

4月1日現在

区分	施設数				病床数	薬局
	総数	病院	一般診療所	歯科診療所		
平成29年度	53	4	33	16	322	8
30	53	4	35	16	322	9
令和元年度	55	4	34	17	322	8

資料 厚生労働省「医療施設調査」

## 23 医療関係従事者数

(単位 人)

12月31日現在

区分	医師	歯科医師	薬剤師	助産師	保健師	看護師 (含准看)
平成26年	48	22	50	0	23	337
28	47	21	47	0	22	334
30	54	19	45	0	25	343

※2年に1回の調査。

資料 厚生労働省「医師・歯科医師・薬剤師調査」  
岡山県「看護職員業務従事者届」

## 24 市立病院利用状況

### 備前病院

#### 入院患者数 (単位 人)

区分	のべ患者数				一日平均 患者数	病床数
	内科	外科	整形外科			
平成28年度	23,059	17,389	987	4,683	63.2	H28.1.31まで 一般 90床 H28.2.1から 一般 46床、療養 44床
29	22,792	16,756	6	6,030	62.4	
30	21,864	15,194	492	6,178	59.9	
令和元年度	20,958	15,509	485	4,964	57.3	

#### 外来患者数 (単位 人)

区分	のべ患者数									一日平均 患者数
	内科	外科	整形外科	脳外科	婦人科	神経内科	皮膚科	泌尿器科		
平成28年度	49,969	30,925	2,401	9,966	1,736	436	867	2,218	1,420	170.5
29	45,904	29,724	568	9,333	1,223	410	840	2,240	1,566	156.7
30	42,262	26,682	1,157	8,456	1,264	353	722	2,325	1,303	158.3
令和元年度	39,685	25,931	1,462	6,928	864	334	571	2,343	1,252	151.5

資料 市立備前病院

### 日生病院

#### 入院患者数 (単位 人)

区分	のべ患者数						一日平均 患者数	病床数
	内科	循環器内科※	外科	整形外科	眼科			
平成28年度	21,734	13,335	1,558	2	6,664	175	59.5	一般 40床、療養 52床
29	18,825	13,554	-	9	5,081	181	51.6	
30	22,046	17,391	-	6	4,462	187	60.4	
令和元年度	25,032	20,366	-	53	4,435	178	68.4	

※平成29年より、循環器内科は常勤医師不在。

#### 外来患者数 (単位 人)

区分	のべ患者数									一日平均 患者数
	内科	循環器内科	外科	整形外科	脳神経外科	泌尿器科	眼科	婦人科		
平成28年度	50,719	14,383	2,130	1,387	26,931	355	661	4,773	99	208.7
29	44,036	13,563	566	1,424	22,451	292	650	5,029	61	180.5
30	42,616	13,598	686	1,240	20,882	323	662	5,142	83	174.7
令和元年度	38,258	11,797	762	1,377	18,401	325	735	4,789	72	159.4

資料 市立日生病院

### 吉永病院

#### 入院患者数 (単位 人)

区分	のべ患者数					一日平均 患者数	病床数
	内科	外科	整形外科	脳外科	泌尿器科		
平成28年度	16,494	8,044	4,272	3,958	58	162	一般 50床
29	16,684	7,835	4,817	3,748	153	131	
30	16,386	7,830	4,875	3,285	336	60	
令和元年度	16,383	8,361	4,535	3,386	96	5	

#### 外来患者数 (単位 人)

区分	のべ患者数											一日平均 患者数
	内科	外科	整形外科	脳外科	泌尿器科	婦人科	眼科	小児科	耳鼻咽喉科	介護		
平成28年度	90,750	46,023	15,305	14,567	1,064	745	776	2,407	2,449	111	7,303	309.7
29	88,856	45,579	15,535	13,614	1,032	705	692	2,143	2,360	119	7,077	303.3
30	87,667	44,324	15,535	13,677	1,149	681	787	2,291	2,297	91	6,835	300.2
令和元年度	85,747	41,732	17,473	11,693	1,041	677	798	2,221	1,720	83	8,309	293.7

資料 市立吉永病院



## 8 産業 ～地域の活力を生む産業を振興させるまち～

### 農林業

#### 1 農林業経営体

##### (1) 農林業経営体数

(単位 経営体)

2月1日現在

区分	農林業経営体	農業経営体		林業経営体	
		農業経営体	家族経営	林業経営体	家族経営
平成22年	489	486	483	15	13
27	388	386	377	13	12

資料 農林業センサス

##### (2) 組織形態別経営体数

(単位 経営体)

区分	合計	法人化している									地方公共 団体・ 財産区	法人化し ていない	家 族 経 営 体
		小計	農事組合 法人	会 社			各 種 団 体			その他 の法人			
				株式 会社	合名・ 合資会社	合同 会社	農 協	森林 組合	その他の 各種団体				
平成22年	489	2	-	1	-	-	-	1	-	-	1	486	484
27	388	3	-	1	-	-	-	-	-	2	1	384	378

資料 農林業センサス

#### 2 農業経営体

##### (1) 経営耕地面積規模別経営体数

(単位 経営体)

区分	計	経営耕地 なし	0.3ha	0.3～	0.5～	1.0～	1.5～	2.0～
			未満	0.5	1.0	1.5	2.0	3.0
平成22年	486	1	7	189	205	50	14	16
27	386	2	4	157	135	42	21	11

区分	3.0～	5.0～	10.0～	20.0～	30.0～	50.0～	100ha
	5.0	10.0	20.0	30.0	50.0	100.0	以上
平成22年	2	2	-	-	-	-	-
27	8	5	1	-	-	-	-

資料 農林業センサス

##### (2) 農産物販売金額規模別経営体数

(単位 経営体)

区分	計	農産物の 販売なし	50万円	50～	100～	200～	300～	500～	700
			未満	100	200	300	500	700	～ 1,000
平成22年	486	73	279	83	29	8	5	1	2
27	386	60	237	46	20	4	9	1	1

区分	1,000	1,500	2,000	3,000	5,000	1～3	3～5	5億円
	～ 1,500	～ 2,000	～ 3,000	～ 5,000	～ 1億円	億円	億円	以上
平成22年	4	-	2	-	-	-	-	-
27	3	1	3	-	-	1	-	-

資料 農林業センサス

### (3) 農業経営組織別経営体数

(単位 経営体)

2月1日現在

区分	販売の あった 経営体	単 一 経 営 ※1								
		計	稲作	麦類作	雑穀・ いも類 ・豆類	工芸 農作物	露地 野菜	施設 野菜	果樹類	花き ・花木
平成22年	413	376	340	-	-	-	2	2	27	3
27	326	302	273	-	2	-	2	1	20	2
区分	単 一 経 営 ※1 ( 続 き )								準単一 複合経営 ※2	複合経営 ※3
	その他 の作物	酪農	肉用牛	養豚	養鶏	養蚕	その他 の畜産			
平成22年	-	1	-	1	-	-	-	-	31	6
27	-	1	-	-	1	-	-	-	19	5

※1 主位部門が8割以上の経営

※2 主位部門が6割以上8割未満の経営

※3 主位部門が6割未満の経営

資料 農林業センサス

### (4) 経営耕地の状況

(単位 経営体, ha)

区分	経営耕地 のある 経営体数	経営耕地 総面積	田		畑		樹園地		借入耕地	
			田のある 経営体数	面積計	畑のある 経営体数	面積計	樹園地 のある 経営体数	面積	借入耕地 のある 農家数(戸)	借入耕 地面積
27	384	344	369	286	204	31	71	27	184	114

資料 農林業センサス

### (5) 経営耕地面積規模別面積

(単位 ha)

区分	計	0.3ha 未満	0.3~ 0.5	0.5~ 1.0	1.0~ 1.5	1.5~ 2.0	2.0~ 3.0	3.0~ 5.0	5.0~ 10.0	10.0 ~ 20.0	20.0 ~ 30.0	30.0 ~ 50.0	50.0 ~ 100.0	100ha 以上
平成22年	362	1	74	140	61	24	40	8	15	-	-	-	-	-
27	344	1	61	93	50	35	26	29	37	13	-	-	-	-

資料 農林業センサス

### (6) 農業労働力(雇用者)

(単位 経営体, 人)

区分	雇い入れた 実経営体数	実人数	常 雇 い		臨時雇い(手伝い等を含む)	
			雇い入れた 実経営体数	実人数	雇い入れた 実経営体数	実人数
27	49	250	2	18	49	232

資料 農林業センサス

#### ◆経営耕地

調査期日現在で農林業経営体が経営している耕地をいい、自家で所有し耕作している耕地(自作地)と、よそから借りて耕作している耕地(借入耕地)の合計である。土地台帳の地目や面積に関係なく、実際の地目別の面積とした。

(7) 農業生産関連事業を行っている経営体の事業種類別経営体数

(単位 経営体)

2月1日現在

区分	事業種類別					
	農産物の加工	貸農園・体験農園等	観光農園	農家民宿	農家レストラン	海外への輸出
平成22年	6	1	9	2	-	-
27	5	2	5	1	-	-

資料 農林業センサス

(8) 農産物出荷先別経営体数

(単位 経営体)

区分	計	農産物の販売なし	農産物の販売のあった経営体	農産物の出荷先別							その他
				農協	農協以外の集出荷団体	卸売市場	小売業者	食品製造業・外食産業	消費者に直接販売	インターネットによる販売	
平成22年	486	73	413	320	24	11	17	1	130	2	13
27	386	60	326	237	23	5	21	3	79	2	53

資料 農林業センサス

(9) 農産物販売金額1位の出荷先別経営体数

(単位 経営体)

区分	農産物の販売のあった経営体	農産物販売金額1位の出荷先別							その他
		農協	農協以外の集出荷団体	卸売市場	小売業者	食品製造業・外食産業	消費者に直接販売		
平成22年	413	299	16	6	13	1	69	9	
27	326	222	20	3	13	2	41	25	

資料 農林業センサス

◆農林業経営体

農林産物の生産を行うかまたは委託を受けて農林業作業を行い、生産または作業に係る面積・頭数が、次の規定のいずれかに該当する事業を行うものをいう。

- (1) 経営耕地面積が30a以上の規模の農業
- (2) 農作物の作付面積又は栽培面積、家畜の飼養頭羽数又は出荷羽数、その他の事業の規模が次の農林業経営体の基準以上の農業
 

①露地野菜作付面積	15a	②施設野菜栽培面積	350m <sup>2</sup>
③果樹栽培面積	10a	④露地花き栽培面積	10a
⑤施設花き栽培面積	250m <sup>2</sup>	⑥搾乳牛飼養頭	1頭
⑦肥育牛飼養頭数	1頭	⑧豚飼養頭数	15頭
⑨採卵鶏飼養羽数	150羽	⑩ブロイラー年間出荷羽数	1,000羽
- (3) 権原に基づいて育林又は伐採(立木竹のみを譲り受けてする伐採を除く。)を行うことができる山林の面積が3ha以上の規模の林業(調査実施年を計画期間に含む「林業施業計画」を策定している者又は調査期日前5年間に継続して林業を行い、育林又は伐採を実施した者に限る。)
- (4) 農作業の委託の事業
- (5) 委託を受けて行う育林若しくは素材生産又は立木を購入して行う素材生産の事業(ただし、素材生産については、調査期日前1年間に200cm<sup>3</sup>以上の素材を生産した者に限る。)

### 3 保有山林面積規模別林業経営体数

(単位 経営体, ㎡)

2月1日現在

区分	計	保有山林 なし	3ha未満	3~5	5~ 10	10~ 20	20~ 30	30~ 50	50~ 100	100~ 500	500~ 1,000	1,000ha 以上
平成22年	15	-	-	5	3	3	2	-	1	-	1	-
27	13	-	-	4	2	2	2	-	2	-	1	-

資料 農林業センサス

### 4 総農家数等

(単位 戸)

区分	計	販売農家	自給的農家	土地持ち非農家
平成22年	1179	480	699	1344
27	952	374	578	1296

資料 農林業センサス

#### ◆販売農家

経営耕地面積が<sup>1</sup>30a以上又は調査期日前  
1年間における農産物販売金額が<sup>2</sup>50万円  
以上の農家。

### 5 販売農家

#### (1) 主副業・専兼業別農家数

(単位 戸)

区分	計	(内数) 主業農家		(内数) 準主業農家		(内数) 副業的農家	(内数) 専業農家			(内数) 兼業農家	第1種 兼業農家	第2種 兼業農家
		65歳未満の 農業専従者が いる	65歳未満の 農業専従者が いる	男子生産 年齢人口 がいる	女子生産 年齢人口 がいる							
平成22年	480	30	20	94	22	356	138	15	23	342	32	310
27	374	23	15	59	15	292	112	14	18	262	23	239

資料 農林業センサス

#### (2) 農業就業人口

(単位 人)

区分	男女計		年 齢 階 層 別													
			男	女	15~ 29歳	30~ 34	35~ 39	40~ 44	45~ 49	50~ 54	55~ 59	60~ 64	65~ 69	70~ 74	75~ 79	80~ 84
平成22年	556	305	251	7	2	3	2	3	7	23	66	115	145	92	55	36
27	346	222	124	-	1	-	4	3	3	7	47	75	79	77	27	23

資料 農林業センサス

### 6 耕作放棄地面積

(単位 ha)

区分	計	販売農家	自給的農家	土地持ち非農家
平成22年	265	25	50	190
27	274	32	48	195

資料 農林業センサス

#### ◆耕作放棄地

以前耕作していた土地で過去1年以上作物  
を作付け(栽培)せず、この数年の間に再び  
作付け(栽培)する意思のない土地。

## 水産業

### 7 海面漁業

(単位 t)

区分	総計	底びき網	船びき網	刺網	釣	定置網	採貝採藻	その他の漁業
平成26年	353	260	X	24	X	43	X	12
27	438	348	X	30	X	39	X	X
28	426	335	X	22	X	X	0	6
29	440	336	X	19	X	35	X	X
30	352	279	20	21	X	X	X	6

資料 海面漁業生産統計調査

※ 漁業種類については、すべての漁業種類を掲載していないため計と内訳は一致しない。

### 8 魚種別漁獲量

(単位 t)

区分	総計	魚 類										
		小計	このしろ	あじ類	ひらめ	かれい類	たい類	さわら類	ふぐ類	すずき類	あなご類	その他の魚類
平成26年	353	121	4	3	4	8	6	16	2	13	9	48
27	438	133	3	4	4	8	6	17	2	17	8	63
28	426	134	3	4	5	9	5	9	2	17	7	75
29	440	147	4	3	4	7	7	8	3	11	5	54
30	352	111	4	3	5	6	7	11	1	10	5	41

区分	水産動物類							海藻類
	小計	えび類	かに類	たこ類	いか類	貝類	その他水産動物類	
平成26年	231	36	11	19	15	81	69	0
27	305	36	9	16	13	102	129	0
28	291	40	15	14	12	102	108	0
29	294	34	9	16	12	95	128	0
30	239	32	10	11	11	92	83	0

資料 海面漁業生産統計調査

※ 魚種については、すべての魚種を掲載していないため計と内訳は一致しない。

## 事業所

### 9 市町村別民営事業所数・従業者数

(単位 事業所, %, 人)

平成28年7月1日現在

市町村	事業所数					従業者数				
	H26基礎調査		H28活動調査			H26基礎調査		H28活動調査		
		増減率		増減率	割合		増減率		増減率	割合
岡山県	82,145	0.9	80,229	△ 2.3	100.0	823,920	2.3	830,804	0.8	100.0
市部										
岡山市	32,388	3.4	31,951	△ 1.3	39.8	339,548	5.3	344,711	1.5	41.5
倉敷市	18,795	1.0	18,432	△ 1.9	23.0	204,032	0.5	207,542	1.7	25.0
津山市	5,176	△ 0.8	5,084	△ 1.8	6.3	46,381	2.9	45,994	△ 0.8	5.5
野市	2,469	△ 3.5	2,356	△ 4.6	2.9	23,727	△ 6.9	23,536	△ 0.8	2.8
笠岡市	2,012	△ 1.4	1,946	△ 3.3	2.4	18,610	2.1	18,530	△ 0.4	2.2
井原市	1,774	△ 2.3	1,695	△ 4.5	2.1	15,231	△ 3.3	15,158	△ 0.5	1.8
総社市	2,075	0.4	2,063	△ 0.6	2.6	23,103	△ 1.6	23,112	0.0	2.8
高梁市	1,764	△ 4.2	1,597	△ 9.5	2.0	14,392	△ 3.2	13,752	△ 4.4	1.7
新見市	1,630	△ 2.5	1,544	△ 5.3	1.9	11,658	△ 0.3	11,395	△ 2.3	1.4
備前市	1,851	△ 8.2	1,750	△ 5.5	2.2	16,561	△ 3.4	16,271	△ 1.8	2.1
瀬戸内市	1,293	△ 0.7	1,239	△ 4.2	1.5	14,098	2.2	13,969	△ 0.9	1.7
赤磐市	1,334	3.5	1,316	△ 1.3	1.6	12,408	5.9	12,498	0.7	1.5
真庭市	2,589	△ 2.0	2,469	△ 4.6	3.1	18,391	△ 0.9	17,712	△ 3.7	2.1
美作市	1,336	△ 1.8	1,287	△ 3.7	1.6	10,596	△ 7.1	10,278	△ 3.0	1.2
浅口市	1,040	△ 0.9	988	△ 5.0	1.2	9,313	△ 3.2	9,174	△ 1.5	1.1
和気町	570	△ 1.2	555	△ 2.6	0.7	4,456	△ 3.0	4,814	8.0	0.6

資料 平成28年経済センサスー活動調査

### 10 産業大分類別民営事業所数・従業者数

(単位 事業所, 人)

平成28年7月1日現在

産業大分類	事業所数	従業者数	産業大分類	事業所数	従業者数
<b>A～R 全産業(S公務を除く)</b>	<b>1,750</b>	<b>16,271</b>			
A～B 農林漁業	14	86	I 卸売業・小売業	467	2,651
A 農業、林業			J 金融業・保険業	31	327
B 漁業			K 不動産業、物品賃貸業	49	148
C～R 非農林漁業(S公務を除く)	1,736	16,185	L 学術研究、専門・技術サービス業	37	260
C 鉱業、採石業、砂利採取業	1	3	M 宿泊業、飲食サービス業	145	681
D 建設業	144	752	N 生活関連サービス業、娯楽業	94	311
E 製造業	298	6,560	O 教育、学習支援業	47	117
F 電気・ガス・熱供給・水道業	1	13	P 医療、福祉	114	1,336
G 情報通信業	11	70	Q 複合サービス事業	24	236
H 運輸業、郵便業	129	2,030	R サービス業(他に分類されないもの)	144	690

資料 平成28年経済センサスー活動調査

## 工業・商業

### 11 耐火物製造の状況

(単位 社, 工場, 人, t, 千万円)

区 分	県内事業所		市内事業所		県 内 従業者数	県 内 生産量	県 内 出荷額
	会社数	工場数	会社数	工場数			
平成29年	11	11	10	10	979	298,294	5,736
30	11	11	10	10	1,035	314,423	6,979
令和元年	11	11	10	10	1,063	295,386	5,594

資料 耐火物協会中国四国支部

### 12 耐火物の輸出入状況

(単位 千t)

区 分	全 国		岡 山 県
	輸 出	輸 入	輸 出
平成29年	80.0	203.5	22.7
30	86.0	321.4	23.0
令和元年	69.0	316.8	14.1

資料 耐火物協会中国四国支部

### 13 卸売業・小売業別事業所数・従業者数・年間商品販売額(飲食店を除く)

(単位 人, 百万円)

平成28年6月現在

区 分	合 計			卸 売 業			小 売 業		
	事業所数	従業者数	年間販売額	事業所数	従業者数	年間販売額	事業所数	従業者数	年間販売額
平成19年	623	2,797	59,477	97	638	28,476	526	2,159	31,002
26	362	2,177	68,086	62	523	26,577	300	1,654	41,509
28	367	2,086	55,053	64	627	30,148	303	1,459	24,905

※平成26年より商業統計調査が廃止になったため、出典元変更。

資料 商業統計調査、経済センサス

## 14 産業分類(小分類)別 事業所数・従業者数・年間商品販売額

産 業 分 類 (小 分 類)	事業所数	従業者数 (人)	年間商品販売額 (百万円)
<b>I 卸売業, 小売業(総計)</b>	<b>367</b>	<b>2,086</b>	<b>55,053</b>
<b>I1 卸売業</b>	<b>64</b>	<b>627</b>	<b>30,148</b>
<b>50 各種商品卸売業</b>	-	-	-
<b>51 繊維・衣服等卸売業</b>	-	-	-
511 繊維品卸売業(衣服, 身の回り品を除く)	-	-	-
512 衣服卸売業	-	-	-
513 身の回り品卸売業	-	-	-
<b>52 飲食品卸売業</b>	<b>16</b>	<b>233</b>	<b>5,495</b>
521 農畜産物・水産物卸売業	10	118	4,832
522 食料・飲料卸売業	6	115	663
<b>53 建築材料、鉱物・金属材料等卸売業</b>	<b>25</b>	<b>143</b>	<b>16,286</b>
531 建築材料卸売業	13	72	4,593
532 化学製品卸売業	3	27	4,789
533 石油・鉱物卸売業	6	31	6,576
534 鉄鋼製品卸売業	-	-	-
535 非鉄金属卸売業	-	-	-
536 再生資源卸売業	3	13	327
<b>54 機械器具卸売業</b>	<b>16</b>	<b>206</b>	<b>5,568</b>
541 産業機械器具卸売業	7	115	2,163
542 自動車卸売業	3	56	2,544
543 電気機械器具卸売業	3	18	557
549 その他の機械器具卸売業	3	17	304
<b>55 その他の卸売業</b>	<b>7</b>	<b>45</b>	<b>2,800</b>
551 家具・建具・じゅう器等卸売業	2	9	x
552 医薬品・化粧品等卸売業	3	17	2,675
553 紙・紙製品卸売業	-	-	-
559 他に分類されない卸売業	2	19	x
<b>I2 小売業</b>	<b>303</b>	<b>1,459</b>	<b>24,905</b>
<b>56 各種商品小売業</b>	<b>1</b>	<b>1</b>	<b>x</b>
561 百貨店, 総合スーパー	-	-	-
569 その他の各種商品小売業(従業者が常時50人未満のもの)	1	1	x
<b>57 織物・衣服・身の回り品小売業</b>	<b>33</b>	<b>82</b>	<b>568</b>
571 呉服・服地・寝具小売業	7	14	60
572 男子服小売業	2	3	x
573 婦人・子供服小売業	14	32	294
574 靴・履物小売業	1	2	x
579 その他の織物・衣服・身の回り品小売業	9	31	205



産 業 分 類 (小分類)	事業所数	従業者数 (人)	年間商品販売額 (百万円)
<b>58 飲食料品小売業</b>	<b>69</b>	<b>526</b>	<b>7,617</b>
581 各種食料品小売業	16	283	4,792
582 野菜・果実小売業	5	22	186
583 食肉小売業	1	2	x
584 鮮魚小売業	6	15	80
585 酒小売業	7	15	180
586 菓子・パン小売業	9	31	130
589 その他の飲食料品小売業	25	158	x
<b>59 機械器具小売業</b>	<b>42</b>	<b>199</b>	<b>5,422</b>
591 自動車小売業	23	113	3,609
592 自転車小売業	2	2	x
593 機械器具小売業(自動車, 自転車を除く)	17	84	x
<b>60 その他の小売業</b>	<b>147</b>	<b>628</b>	<b>x</b>
601 家具・建具・畳小売業	8	16	133
602 じゅう器小売業	52	97	300
603 医薬品・化粧品小売業	14	86	1,268
604 農耕用品小売業	1	5	x
605 燃料小売業	22	135	5,763
606 書籍・文房具小売業	11	109	769
607 スポーツ用品・がん具・娯楽用品・楽器小売業	4	10	114
608 写真機・時計・眼鏡小売業	4	12	99
609 他に分類されない小売業	31	158	x
<b>61 無店舗小売業</b>	<b>11</b>	<b>23</b>	<b>142</b>
611 通信販売・訪問販売小売業	7	18	137
612 自動販売機による小売業	3	4	x
619 その他の無店舗小売業	1	1	x

資料 平成28年経済センサス

15 産業中分類別事業所数・従業者数・製造品出荷額等  
(従業者4人以上)

区分	産業中分類	事業所数		従業者数 (人)	現金給与 総額 (万円)	原材料 使用額等 (万円)	製造品 出荷額等 (万円)	粗付加 価値額 (万円)	
		計	内従業者 30人～299人						内従業者 300人以上
平成28年	総数	121	32	3	5,535	2,957,276	15,119,001	28,949,692	12,932,881
29	総数	121	34	2	5,422	2,929,052	15,936,621	29,911,760	13,112,372
30	総数	120	33	2	5,675	3,133,141	17,818,732	32,039,311	13,350,706
	食料品製造業	4	-	-	65	17,767	29,012	60,480	31,115
	飲料・たばこ・飼料製造業	-	-	-	-	-	-	-	-
	繊維工業	5	1	-	102	23,410	50,052	88,612	35,815
	木材・木製品製造業(家具を除く)	2	1	-	118	X	X	X	X
	家具・装備品製造業	3	1	-	118	27,224	199,657	275,005	69,767
	パルプ・紙・紙加工品製造業	3	-	-	26	7,223	6,237	16,825	9,803
	印刷・同関連業	2	-	-	37	X	X	X	X
	化学工業	6	4	1	660	389,790	1,895,897	4,675,577	2,643,752
	石油製品・石炭製品製造業	2	-	-	23	X	X	X	X
	プラスチック製品製造業(別掲を除く)	4	2	-	284	136,465	1,169,839	2,433,352	1,184,338
	ゴム製品製造業	3	1	-	176	90,988	323,331	578,581	237,430
	なめし革・同製品・毛皮製造業	-	-	-	-	-	-	-	-
	窯業・土石製品製造業	55	15	-	2,067	960,715	6,774,757	10,849,494	3,832,240
	鉄鋼業	2	1	-	94	X	X	X	X
	非鉄金属製造業	-	-	-	-	-	-	-	-
	金属製品製造業	12	3	-	262	113,010	825,051	1,487,448	621,946
	はん用機械器具製造業	3	-	1	1,244	1,016,374	5,062,318	8,931,300	3,605,011
	生産用機械器具製造業	9	3	-	245	104,285	257,593	480,292	207,234
	業務用機械器具製造業	-	-	-	-	-	-	-	-
	電子部品・デバイス・電子回路製造業	-	-	-	-	-	-	-	-
	電気機械器具製造業	-	-	-	-	-	-	-	-
	情報通信機械器具製造業	-	-	-	-	-	-	-	-
	輸送用機械器具製造業	2	1	-	124	X	X	X	X
	その他の製造業	3	-	-	30	15,639	8,605	30,567	20,335

※平成28年より調査項目が変更。

資料 工業統計調査

## 観光

### 16 観光施設別入場者数

(単位 人)

区分	閑谷学校	五味の市(日生)	八塔寺ふるさと村
平成28年	88,895	201,917	8,817
29	93,808	226,354	5,743
30	96,105	239,255	5,904
<b>令和元年</b>	<b>89,374</b>	<b>288,182</b>	<b>5,728</b>
1 月	2,846	43,936	278
2 月	2,761	56,641	292
3 月	4,228	41,876	481
4 月	7,540	9,961	677
5 月	11,320	13,523	500
6 月	4,034	10,767	500
7 月	2,541	10,037	500
8 月	3,643	11,704	500
9 月	3,311	11,030	500
10 月	7,274	9,245	700
11 月	35,335	23,536	700
12 月	4,541	45,926	100

資料 岡山県観光客動態調査報告書

### 17 観光地の観光客数

(単位 千人, %)

観光地名	平成 25年	26年	27年	28年	29年	30年	令和 元年	令和元年の 対前年比
旧閑谷学校(備前)	221	270	283	273	280	364	375	103.0
日生諸島(日生)	252	530	551	558	454	456	505	110.7
八塔寺ふるさと村(吉永)	73	90	90	62	45	30	33	110.0

※ それぞれの観光地を中心とした地域の観光客数。

資料 岡山県観光客動態調査報告書

## 雇用

### 18 一般職業紹介状況

(単位 件, 人, %)

区 分	A新規求職申込件数			B月間有効求職者数			C 新 規 求 人 数	D月間有 効求人数
	総計	男	女	総計	男	女		
平成28年度	1,373	667	704	5,160	2,646	2,508	2,478	6,661
29	1,289	602	684	5,033	2,580	2,432	2,929	8,066
30	1,145	539	605	4,387	2,251	2,120	2,843	8,129
令和元年度	1,060	469	591	4,198	2,005	2,191	2,570	7,498

※ 和気公共職業安定所備前出張所管内(吉永町地区及び三石地区を除く備前市)の数値。  
新規求人数及び月間有効求人数の総計には男女共用数を含む。

区 分	E 紹 介 件 数			F 就 職 件 数			有効求人 倍 率 D/B	就職率 F/A
	総計	男	女	総計	男	女		
平成28年度	1,416	839	577	536	256	280	1.29	39.04
29	1,520	804	716	586	264	322	1.60	45.46
30	1,201	611	589	526	266	259	1.85	45.94
令和元年度	995	485	510	399	167	232	1.79	37.64

資料 和気公共職業安定所備前出張所

## 9 建設・住宅・交通 ～ 快適な生活が送れるまち ～

### 1 都市計画決定道路

(単位 m)

令和2年4月1日現在

名 称		幅 員	延 長	備 考
番 号	路 線 名			
3. 4. 2	畠田三石線	21.5	19,320	国道2号線
3. 4. 3	東片上畠田線	16	9,380	一部国道250号線
3. 5. 5	伊部駅前線	12	170	
3. 4. 10	片上駅前線	16	170	
3. 5. 12	西片上穂浪線	13	5,340	国道250号線
3. 5. 13	塩谷大東線	13	1,420	
3. 4. 15	伊里中穂浪線	16	3,240	一部県道穂浪吉永停車場線
7. 6. 18	片上1号線	9	240	
2. 3. 1	駅前線	12	1,100	国道250号線
2. 3. 2	吉ヶ浦岩鼻線	12	200	
総 計	全 10 路 線	-	40,580	

資料 都市住宅課

### 2 都市公園の状況

(単位 ha)

令和2年3月31日現在

名 称	所 在 地	区 分	面 積
茶臼山公園	西片上1750	近隣公園	1.5
備前市総合運動公園	久々井747	運動公園	19.1
備前市伊部運動公園	伊部2086-1	近隣公園	2.1
備前市浜山運動公園	日生町寒河380-3	地区公園	6.1
栄町公園	日生町日生241-93	緑地	0.03
吉ヶ浦公園	日生町日生639-5	緑地	0.04

資料 都市住宅課

### 3 用途別建築確認状況

(単位 件, m<sup>2</sup>)

区分	総数		住宅		倉庫		共同住宅	
	件数	面積	件数	面積	件数	面積	件数	面積
平成28年度	135	37,882	66	7,372	7	2,360	12	4,678
29	108	27,776	57	6,316	5	1,985	4	951
30	83	19,756	58	7,460	1	69	3	1,130
令和元年度	85	39,568	57	6,844	3	8,868	3	966

区分	併用住宅		工場		車庫		事務所	
	件数	面積	件数	面積	件数	面積	件数	面積
平成28年度	1	198	21	8,272	0	0	9	5,557
29	0	0	12	10,171	3	481	8	3,065
30	0	0	4	908	1	197	5	825
令和元年度	0	0	9	20,636	1	236	0	0

区分	店舗		その他	
	件数	面積	件数	面積
平成28年度	4	1,091	15	8,353
29	3	426	16	4,381
30	2	319	8	8,877
令和元年度	3	782	9	1,235

※ 民間確認検査機関の提出分も含む。 資料 都市住宅課

### 4 公営住宅等の状況

令和2年3月31日現在

総計	市営住宅	県営住宅	雇用促進住宅
578	423	155	0

資料 都市住宅課

## 5 住宅の状況

(単位 戸, %)

平成30年10月1日現在

市町名	住宅総数	空き家総数	空き家率
岡山市	367,200	53,200	14.5
北区	176,880	27,610	15.6
中区	73,220	11,040	15.1
東区	40,960	4,830	11.8
南区	76,170	9,680	12.7
倉敷市	215,170	26,040	12.1
津山市	52,630	11,200	21.3
玉野市	29,350	5,360	18.3
笠岡市	23,860	5,400	22.6
井原市	17,870	3,110	17.4
総社市	28,770	3,220	11.2
高梁市	15,900	3,460	21.8
新見市	14,190	3,190	22.5
<b>備前市</b>	<b>17,150</b>	<b>3,830</b>	<b>22.3</b>
瀬戸内市	16,270	2,840	17.5
赤磐市	19,190	3,090	16.1
真庭市	19,570	3,900	19.9
美作市	14,920	4,100	27.5
浅口市	14,380	1,810	12.6

資料 住宅・土地統計調査

## 6 汚水処理普及状況

(単位 人, ha, %)

3月31日現在

区分	行政区域 内人口 A	下水道					
		計画 面積	処理区域 面積	処理区域 内人口 B	普及率 B/A	水洗化 人口 C	水洗化率 C/B
平成28年度	35,610	1,590	1,253	26,784	75.2	24,688	92.2
29	34,998	1,590	1,257	27,101	77.4	24,894	91.9
30	34,486	1,590	1,270	26,682	77.4	24,695	92.6
令和元年度	34,003	1,590	1,282	26,460	77.8	24,539	92.7

区分	集落排水						合併処理浄化槽	
	計画 面積	処理区域 面積	処理区域 内人口	普及率	水洗化 人口	水洗化率	設置人口	普及率
平成28年度	101	103	1,033	2.9	962	93.1	4,088	11.5
29	101	103	1,021	2.9	936	91.7	3,802	10.9
30	101	103	990	2.9	931	94.0	3,837	11.1
令和元年度	101	103	978	2.9	927	94.8	3,871	11.4

区分	計			
	計画 面積	処理区域 面積	処理区域 内人口	普及率
平成28年度	1,691	1,356	31,905	89.6
29	1,691	1,360	31,924	91.2
30	1,691	1,373	31,509	91.4
令和元年度	1,691	1,385	31,309	92.1

資料 下水道課

## 7 処理施設の状況

(単位 箇所, km, m<sup>3</sup>)

3月31日現在

区分	処理場数	ポンプ場数		管きよ延長		処理場における処理量	
		汚水	雨水	汚水	雨水	年間総処理 水量(千m <sup>3</sup> )	平均処理 水量(1日)
平成28年度	8	4	2	328	16	3,342	9,082
29	8	4	2	330	14	3,153	8,638
30	8	4	2	332	14	3,022	8,279
令和元年度	8	4	2	335	14	3,121	8,527

資料 下水道課

## 8 道路延長・市道の状況

(単位 km, %)

3月31日現在

区分	道路延長				市道の状況		
	総延長	国道	県道	市道	路線数	舗装率	改良率
平成28年度	648.2	40.1	133.1	475.0	1,688	84.1	38.1
29	626.8	40.1	113.5	473.2	1,702	84.2	38.3
30	628.6	40.1	113.5	475.0	1,702	84.2	38.3
令和元年度	631.4	40.1	114.3	477.0	1,707	84.2	38.4

資料 建設課

## 9 市道橋梁延長

令和2年3月31日現在

区分	延長(m)
総数	5,509
永久橋	5,482
非永久橋	27

資料 建設課

## 10 自動車種類別登録台数

(単位 台)

3月31日現在

区分	総数	貨物			乗合 自動車	乗用		特殊 用途車	大型 特殊車	小型 二輪車
		普通車	小型車	被けん引車		普通車	小型車			
平成29年度	15,946	1,161	906	68	37	5,536	6,962	412	355	509
30	15,831	1,164	877	75	35	5,677	6,726	419	351	507
令和元年度	15,540	1,151	842	78	38	5,699	6,467	377	345	507

資料 中国運輸局岡山運輸支局



### 11 軽自動車・原動機付自転車登録台数

(単位 台)

4月1日現在

区分	総数	小型 二輪車 (251cc 以上)	軽自動車				小型特殊自動車		原動機付自転車	
			二輪車 (126~ 250cc)	三輪車	四輪 乗用	四輪 貨物	農耕用	その他	50cc 以下	51~ 125cc
平成29年度	19,274	509	416	1	9,787	4,005	1,447	158	2,286	665
30	18,918	501	419	1	9,689	3,935	1,394	156	2,170	653
31	19,055	500	421	1	9,902	4,002	1,388	168	2,029	644
令和2年度	18,839	501	416	1	9,861	3,984	1,360	172	1,906	638

資料 税務課 (課税状況調)

### 12 東備港船舶入港数・乗降人員・貨物出入量

(単位 隻, トン, 人)

区分	入港船舶数		乗降人員			貨物出入トン数 (フェリー貨物を除く)		
	隻数	総トン数	総数	乗込人員	上陸人員	総数	輸移出	輸移入
平成28年	9,269	2,298,414	150,871	78,169	72,702	438,907	6,636	432,271
29	9,380	2,378,007	140,926	73,798	67,128	510,393	5,721	504,672
30	9,791	2,538,232	131,891	69,615	62,276	431,281	5,490	425,791
令和元年	8,256	2,204,028	143,794	84,683	59,111	418,698	4,828	413,870

資料 岡山県土木部港湾課

### 13 JR旅客数

区分	旅客数 (人/日)								
	山陽本線		赤穂線						
	三石	吉永	寒河	日生	伊里	備前片上	西片上	伊部	香登
平成29年度	187	461	165	340	213	143	587	449	304
30	180	446	184	340	196	146	595	437	298
令和元年度	174	430	177	315	180	150	589	459	290

資料 JR西日本岡山支社

### 14 山陽自動車道利用状況

交通量データ(令和元年)

出入交通量(日平均)

(単位 台)

	1月	2月	3月	4月	5月	6月	7月	8月	9月	10月	11月	12月
備前IC	5,556	5,832	6,264	6,129	6,025	5,399	5,853	6,372	6,060	5,874	6,172	5,907
和気IC	1,900	1,996	2,292	2,362	2,322	1,930	2,019	2,147	2,351	2,209	2,478	2,126

資料 「高速道路と自動車」

# 15 道路交通量

4月1日現在

路線名	観測地点名	区間延長 (km)	平成22年度			平成27年度		
			調査単位 区間番号	24時間 交通量(台)	12時間 交通量(台)	調査単位 区間番号	24時間 交通量(台)	12時間 交通量(台)
山陽自動車道	備前IC～和気IC	7.3	20	30,430	16,407	20	34,160	18,433
一般国道2号	備前市三石2647-2	3.0	10010	14,469	8,664	10010	14,875	8,603
一般国道2号	備前市八木山238	0.7	10020	22,037	13,167	10020	10,358	17,157
一般国道2号	備前市西片上1163	5.4	10030	18,370	11,000	10040	17,887	10,455
一般国道250号	備前市日生町寒河2350-7	2.4	10900	5,941	4,678	10990	5,088	4,038
一般国道250号	備前市穂浪860	3.2	10910	8,889	7,299	11000	9,546	7,973
一般国道250号	備前市東片上2526-8	5.4	10920	8,039	6,330	11010	8,001	6,350
備前牛窓線	瀬戸内市長船町飯井1189 付近(瀬戸内市境附近)	2.3	40730	4,283	3,454	40730	4,642	3,741
和気笹目作東線	備前市吉永町笹目845	3.9	40810	180	145	40810	232	209
和気笹目作東線	備前市吉永町都留岐	1.8	40820	688	555	40820	709	601
佐伯長船線	備前市坂根331-1	1.7	41890	2,735	2,188	41910	3,132	2,447
岡山赤穂線	備前市吉永町金谷482番 地附近	6.2	42060	3,797	2,920	42070	3,994	3,181
岡山赤穂線	備前市三石3447	5.3	42070	3,622	2,921	42080	2,626	2,068
鶴海港線	備前市鶴海3709-1	0.9	60450	2,728	2,200	33000	2,824	2,206
八木山日生線	備前市蕃山774-3	3.1	61050	5,525	4,456	61040	5,546	4,437
八木山日生線	備前市蕃山62-6	3.4	61060	430	347	61050	2,144	1,864
穂浪吉永停車場線	備前市伊里中759	1.8	61070	4,601	3,623	61060	3,891	3,113
穂浪吉永停車場線	備前市閑谷184-1	6.8	61080	3,400	2,742	61070	3,678	2,896
蕃山友延線	備前市麻宇那938-1	3.5	61090	1,021	804	61080	949	791
吉永下徳久線	備前市吉永町神根本163	8.7	62270	1,466	1,182	62260	1,587	1,221
吉永下徳久線	備前市吉永町加賀美678	3.1	62280	268	216	62270	192	168
吉永下徳久線	備前市吉永町多麻1172	1.9	62290	138	111	62280	113	104
牛文香登本線	瀬戸内市長船町磯上950 番地附近(備前市境附近)	0.4	62490	1,651	1,321	62480	1,932	1,498
寒河本庄岡山線	備前市鶴海4442番地附近 (瀬戸内市境附近)	0.6	62640	8,416	6,787	62630	9,111	7,174
都留岐吉永停車場線	備前市和気町吉田1962	4.4	62730	144	116	62720	100	92
磯上備前線	瀬戸内市長船町磯上 1090-4番地附近(備前市 境附近)	2.1	62950	135	106	62930	113	104

資料 道路交通センサス

## 10 衛生 ～ 環境を大切に未来につなぐまち～

### 1 ごみ処理状況

(単位 t)

区 分	ごみ処分量	焼却外処理量	埋立処分量	資源化量
平成28年度	9,584	9,283	356	1,069
29	9,455	9,158	626	1,023
30	9,226	8,942	729	1,126
令和元年度	9,077	8,796	559	1,324

資料「一般廃棄物処理事業実態調査」

※ 焼却外処理量: 焼却処理及びそれ以外の中間処理量。

※ ごみ処分量は焼却外処理後に埋立及び資源化されたものがあるため、それぞれの和と一致しない。

### 2 し尿処理状況

(単位 kl)

区 分	総 計	し 尿	浄化槽汚泥
平成28年度	9,364	3,592	5,772
29	8,715	3,436	5,279
30	9,044	3,464	5,580
令和元年度	8,904	3,037	5,867

資料「一般廃棄物処理事業実態調査」

### 3 斎場施設使用状況

(単位 件)

区 分	総 計	市 内				市 外			
		大人	小人	死胎	汚物	大人	小人	死胎	汚物
平成28年度	523	489	1	1	1	30	1	0	0
29	518	490	0	1	0	27	0	0	0
30	529	469	0	3	2	54	0	0	1
令和元年度	584	473	0	3	1	107	0	0	0

資料 環境課

### 4 備前焼窯設置届出状況

区 分	現在総数	平成26年度	27	28	29	30	令和元年度
設置数	308	0	2	0	0	△ 5	0

資料 環境課

※ 市環境保全条例に基づく備前焼窯の設置届出数。

### 5 地区別備前焼窯設置届出状況

区 分	総 計	西鶴山	香 登	伊 部	片 上	伊 里	東鶴山	三 石
平成28年度	313	26	19	185	20	35	18	10
29	313	26	19	185	20	35	18	10
30	308	25	19	184	20	33	18	9
令和元年度	308	25	19	184	20	33	18	9

資料 環境課

## 6 公害苦情受理件数

(単位 件)

区 分	総 計	大気汚染	水質汚濁	悪 臭	騒 音	振 動	その他
平成28年度	39	16	8	6	4	0	5
29	43	25	4	9	3	0	2
30	30	4	7	15	0	0	4
令和元年度	25	19	1	4	1	0	0

資料 環境課

## 7 オキシダント濃度測定結果

(単位 ppm)

区 分	オキシダント濃度年平均値		
	東片上局	三石局	日生局
平成28年度	0.034	0.030	0.034
29	0.034	0.030	0.035
30	0.032	0.029	0.033
令和元年度	0.033	0.029	0.034

※ 昼間1時間値の年平均値。

資料 環境課

## 8 水質測定結果

海域(化学的酸素要求量(COD)の値)(単位 mg/L)

地点 区分	中村窯業沖		セラテクノ沖		久々井沖		片上大橋沖		クレケミカル沖	
	8月	12月	8月	12月	8月	12月	8月	12月	8月	12月
平成28年	3.4	3.1	3.4	2.7	3.1	2.5	2.9	2.7	2.9	2.7
29	5.0	2.7	3.2	2.7	3.9	3.6	3.4	2.5	3.4	2.7
30	3.7	2.8	3.1	2.5	3.1	2.3	3.4	2.7	3.8	2.7
令和元年	5.3	3.0	7.0	2.5	2.9	3.0	4.9	2.7	2.5	2.9

河川(生物化学的酸素要求量(BOD)の値)

地点 区分	香登川西鶴山 小学校前		馬場川		流川		大淵川		伊里川	
	春期	秋期	春期	秋期	春期	秋期	春期	秋期	春期	秋期
平成28年	1.7	1.8	2.3	-	3.6	0.9	1.2	-	1.0	0.9
29	2.0	<0.5	1.4	-	0.7	0.7	1.4	-	1.3	0.6
30	1.7	2.6	0.9	-	0.8	1.0	0.9	-	1.0	0.6
令和元年	2.1	2.4	1.0	-	0.7	<0.5	0.8	-	1.3	0.8

地点 区分	大谷川		長谷川		新田川		同道川		金剛川	
	春期	秋期	春期	秋期	春期	秋期	春期	秋期	春期	秋期
平成28年	0.5	0.6	0.9	0.6	1.5	-	3.0	-	<0.5	<0.5
29	1.0	1.0	1.7	0.9	2.4	-	4.1	-	0.6	<0.5
30	0.6	1.0	0.6	0.5	1.7	-	1.5	-	<0.5	0.5
令和元年	1.1	0.6	1.5	0.8	2.9	-	1.3	-	1.5	0.6

※「<0.5」は、定量下限値未満。

池(化学的酸素要求量(COD)の値)

地点 区分	大ヶ池西		土居池	
	春期	秋期	春期	秋期
平成28年	7.5	8.7	7.6	-
29	7.6	6.6	10.0	-
30	6.1	7.3	7.0	-
令和元年	7.0	7.7	6.9	-

資料 環境課

# 11 財政・税務 ～ 計画を実現する行政 ～

## 1 普通会計の決算状況

歳 入  
(単位 千円, %)

款 別	平成29年度		平成30年度		令和元年度	
	金額	構成比	金額	構成比	金額	構成比
市 町 村 税	5,078,652	24.0	5,051,805	24.3	5,138,123	22.2
地 方 譲 与 税	124,372	0.6	128,208	0.6	131,175	0.6
利 子 割 交 付 金	8,586	0.0	8,021	0.0	4,032	0.0
配 当 割 交 付 金	22,211	0.1	16,526	0.1	16,537	0.1
株 式 等 譲 渡 所 得 割 交 付 金	21,238	0.1	13,290	0.1	10,047	0.0
地 方 消 費 税 交 付 金	663,936	3.1	677,700	3.3	644,555	2.8
軽油・自動車取得税交付金	32,315	0.2	37,629	0.2	18,890	0.1
※自動車税環境性能割	-	-	-	-	5,331	0.0
地 方 特 例 交 付 金	10,603	0.1	13,007	0.1	100,525	0.4
地 方 交 付 税	6,884,761	32.5	6,740,889	32.4	6,584,070	28.4
交 通 安 全 対 策 特 別 交 付 金	2,671	0.0	2,486	0.0	2,470	0.0
分 担 金 及 び 負 担 金	30,311	0.1	32,502	0.2	31,064	0.1
使 用 料	164,191	0.8	183,905	0.9	158,197	0.7
手 数 料	100,518	0.5	94,135	0.4	94,237	0.4
国 庫 支 出 金	1,612,491	7.6	1,685,214	8.1	1,522,222	6.6
県 支 出 金	1,208,601	5.7	900,413	4.3	922,761	4.0
財 産 収 入 金	69,120	0.3	90,644	0.4	51,914	0.2
寄 附 金	2,122,961	10.0	429,472	2.1	164,406	0.7
繰 上 金	737,224	3.5	952,166	4.6	2,254,265	9.7
繰 越 金	434,752	2.1	393,188	1.9	458,210	2.0
諸 収 入 金	241,272	1.1	237,560	1.1	450,662	2.0
地 方 債	1,620,263	7.6	3,094,967	14.9	4,411,564	19.0
<b>( 歳 入 合 計 )</b>	<b>21,191,049</b>	<b>100.0</b>	<b>20,783,727</b>	<b>100.0</b>	<b>23,175,257</b>	<b>100.0</b>

※ 令和元年度から新設。

歳 出  
(単位 千円, %)

款 別	平成29年度		平成30年度		令和元年度	
	金額	構成比	金額	構成比	金額	構成比
議 会 費	171,275	0.8	168,951	0.8	165,665	0.8
総 務 費	4,478,200	21.8	3,431,959	17.2	5,229,238	23.4
民 生 費	5,311,118	25.9	5,495,919	27.5	5,268,045	23.6
衛 生 費	2,207,143	10.8	2,397,740	12.0	1,574,367	7.1
労 働 費	123,461	0.6	73,661	0.4	74,089	0.3
農 林 水 産 費	485,100	2.4	411,291	2.1	418,989	1.9
商 工 費	407,560	2.0	300,391	1.5	609,339	2.7
土 木 費	2,228,077	10.9	2,564,668	12.8	2,609,696	11.7
消 防 費	762,372	3.7	751,814	3.8	765,927	3.4
教 育 費	2,471,706	12.0	2,470,651	12.4	2,396,311	10.8
災 害 復 旧 費	33,705	0.2	45,124	0.2	8,240	0.0
公 債 費	1,818,144	8.9	1,863,348	9.3	3,192,359	14.3
諸 支 出 金	-	-	-	-	-	-
<b>( 歳 出 合 計 )</b>	<b>20,497,861</b>	<b>100.0</b>	<b>19,975,517</b>	<b>100.0</b>	<b>22,312,265</b>	<b>100.0</b>

資料 地方財政状況調査 (決算統計)

※ 普通会計とは、それぞれの地方公共団体ごとに各会計の範囲が異なっているなどのために、団体間の財政比較や把握ができるよう、統一的に用いられる会計区分のこと。

普通会計は、一般会計と公営事業会計に属さない特別会計とからなっており、備前市では次のように分類している。

普通会計 … 一般会計と一部の特別会計(公営事業会計に属さないもの: 土地取得事業、飲料水供給事業、駐車場事業)

※公営事業会計とは、公営企業会計(水道事業、下水道事業、病院事業など)、

収益事業会計(競輪・モーターボート競争事業など)、

その他の事業会計(農業共済事業、国民健康保険事業、後期高齢者医療事業など)のこと。

## 2 特別会計決算額

(単位 千円)

特別会計名	平成29年度決算額			平成30年度決算額			令和元年度決算額		
	歳入	歳出	形式収支	歳入	歳出	形式収支	歳入	歳出	形式収支
国民健康保険事業特別会計	5,510,926	5,152,494	358,432	4,674,194	4,513,115	161,079	4,265,490	4,150,786	114,704
土地取得事業特別会計	5,031	810	4,221	5,416	924	4,492	5,465	700	4,765
三石財産区管理事業特別会計	5,484	2,797	2,687	5,814	3,394	2,420	5,446	3,106	2,340
三国地区財産区管理事業特別会計	7,632	1,443	6,189	7,417	1,223	6,194	7,408	1,304	6,104
浄化槽整備事業特別会計	24,538	19,935	4,603	22,500	19,506	2,994	21,889	19,299	2,590
後期高齢者医療事業特別会計	591,005	588,290	2,715	581,810	576,636	5,174	596,476	584,751	11,725
介護保険事業特別会計	3,989,861	3,774,842	215,019	4,121,199	3,920,142	201,057	4,126,750	3,931,670	195,080
飲料水供給事業特別会計	29,992	23,282	6,710	30,808	23,545	7,263	31,553	22,703	8,850
宅地造成分譲事業特別会計	37,074	29,583	7,491	28,836	4,790	24,046	33,236	31,163	2,073
駐車場事業特別会計	22,478	10,956	11,522	26,010	18,276	7,734	21,805	16,258	5,547
企業用地造成事業特別会計	69,946	64,286	5,660	632,262	628,658	3,604	212,605	136,159	76,446

資料 決算書

### 3 市債現在高状況

市債とは、市の借金！！借金と聞くとイメージが悪いですが・・・。

普通会計の借金の合計は、約212億480万円。

事業をしていく上で、借金はどうしても必要ですが、借金返済の際に、国から70%以上の地方交付税が受けられる市債を極力借りています。

→有利な市債しか借りないようにしています。

(単位 千円)

区 分	平成29年度末 現在高	平成30年度末 現在高	令和元年度末 現在高
一 般 公 共 事 業 債	127,756	106,313	92,000
公 営 住 宅 建 設 事 業 債	356,851	317,690	277,782
災 害 復 旧 事 業 債	14,739	18,932	16,112
緊 急 防 災 ・ 減 災 事 業 債	150,338	122,781	95,124
全 国 防 災 事 業 債	793,522	691,814	581,683
教 育 ・ 福 祉 施 設 等 整 備 事 業 債	649,090	546,477	447,636
うち 学 校 教 育 施 設 等 整 備 事 業 債	541,472	457,063	375,641
うち 一 般 廃 棄 物 処 理 事 業 債	39,485	31,014	23,329
一 般 単 独 事 業 債	6,234,948	7,231,447	8,274,284
うち 旧 合 併 特 例 事 業 債	5,627,998	6,771,456	7,921,714
うち 地 方 道 路 等 整 備 事 業 債	392,232	297,995	227,394
辺 地 対 策 事 業 債	101,424	96,782	91,472
過 疎 対 策 事 業 債	897,684	1,627,908	2,444,687
厚 生 福 祉 施 設 整 備 事 業 債	33,841	328	110
財 源 対 策 債	313,630	256,864	206,294
臨 時 財 政 特 例 債	-	-	-
減 税 補 填 債	165,426	123,656	94,717
臨 時 税 収 補 填 債	-	-	-
臨 時 財 政 対 策 債	8,642,162	8,689,410	8,529,088
都 道 府 県 貸 付 金	-	-	-
そ の 他	65,653	59,792	53,812
<b>合 計</b>	<b>18,547,064</b>	<b>19,890,194</b>	<b>21,204,801</b>

資料 地方財政状況調査（決算統計）

### 4 市有財産の状況

(単位 m<sup>2</sup>, 千円, 台)

区 分	公 有 財 産						
	土 地			建 物		有 価 証 券	出 資 に よ る 権 利
	行政財産	普通財産	(内 山林)	木 造	非 木 造		
平成28年	4,954,204	22,445,304	21,386,277	13,102	231,424	82,890	449,463
29	5,029,755	22,444,695	21,385,905	13,102	229,682	82,890	449,463
30	5,052,559	22,402,798	21,385,905	13,509	232,502	82,890	449,613
令和元年	5,055,779	22,448,894	21,385,905	13,509	236,204	82,890	449,037

区 分	物 品 (車 輛)	基 金	債 権
平成28年	234	10,561,778	30,367
29	228	12,310,572	27,917
30	222	14,002,345	27,904
令和元年	228	12,905,449	28,475

資料 決算書

## 5 病院事業会計決算

### ①備前病院

(単位 千円)

区 分	収 益 の 収 支					資本の収支(税込)	
	収 入	支 出	経常利益, 損失	当期純利益, 損失	累積剰余金,欠 損金	収 入	支 出
平成28年度	1,427,341	1,447,884	△ 20,543	△ 20,543	△ 1,426,244	80,274	143,805
29	1,395,432	1,370,729	24,703	24,703	△ 1,401,541	48,211	100,314
30	1,347,321	1,384,142	△ 35,021	△ 36,821	△ 1,438,363	56,196	93,988
令和元年度	1,329,811	1,384,026	△ 54,215	△ 54,215	△ 1,492,578	42,422	74,411

資料 市立備前病院

### ②日生病院

(単位 千円)

区 分	収 益 の 収 支					資本の収支(税込)	
	収 入	支 出	経常利益, 損失	当期純利益, 損失	累積剰余金, 欠損金	収 入	支 出
平成28年度	1,303,258	1,268,095	35,163	35,163	164,129	67,062	136,444
29	1,183,066	1,210,623	△ 27,557	△ 27,557	136,572	63,337	137,535
30	1,243,523	1,191,212	52,311	52,311	188,882	51,858	110,804
令和元年度	1,268,825	1,213,085	55,740	55,740	244,623	21,564	54,984

資料 市立日生病院

### ③吉永病院

(単位 千円)

区 分	収 益 の 収 支					資本の収支(税込)	
	収 入	支 出	経常利益, 損失	当期純利益, 損失	累積剰余金,欠 損金	収 入	支 出
平成28年度	1,961,438	1,933,436	28,002	28,002	△ 95,398	26,587	82,954
29	1,939,660	1,895,361	44,299	44,299	△ 51,099	27,740	112,207
30	1,883,474	1,867,387	17,287	16,087	△ 35,012	30,105	88,151
令和元年度	1,889,125	1,866,356	24,569	22,769	△ 12,243	29,372	117,701

資料 市立吉永病院

### ④さつき苑

(単位 千円)

区 分	収 益 の 収 支					資本の収支(税込)	
	収 入	支 出	経常利益, 損失	当期純利益, 損失	累積剰余金, 欠損金	収 入	支 出
平成28年度	407,307	412,745	△ 5,438	△ 5,438	△ 140,940	28,960	53,265
29	398,703	422,670	△ 23,967	△ 23,967	△ 164,907	29,928	49,950
30	393,821	420,366	△ 26,695	△ 26,545	△ 191,452	30,925	62,109
令和元年度	407,600	434,755	△ 27,155	△ 27,155	△ 218,607	31,614	53,255

資料 さつき苑

### 合計(①~④)

(単位 千円)

区 分	収 益 の 収 支					資本の収支(税込)	
	収 入	支 出	経常利益, 損失	当期純利益, 損失	累積剰余金,欠 損金	収 入	支 出
平成28年度	5,099,344	5,062,160	37,184	37,184	△ 1,498,453	202,883	416,468
29	4,916,861	4,899,383	17,478	17,478	△ 1,480,975	169,216	400,006
30	4,868,139	4,863,107	7,882	5,032	△ 1,475,945	169,084	355,052
令和元年度	4,895,361	4,898,222	△ 1,061	△ 2,861	△ 1,478,805	124,972	300,351

※ 収益の収支: 経営成績に係る収入と支出。

資本的収支: 施設の整備等に係る収入と支出。



## 6 水道事業会計決算

(単位 千円)

区 分	収 益 の 収 支				
	総 収 入	総 費 用	経常利益, 損失	当期純利益, 損失	累積剰余金, 欠損金
平成28年度	772,445	684,323	88,122	88,122	744,434
29	790,391	705,925	89,369	84,466	818,900
30	778,153	734,013	44,140	44,140	853,039
令和元年度	780,006	787,229	△7,223	△7,223	835,816

区 分	資 本 の 収 支	
	収 入	支 出
平成28年度	21,904	373,878
29	33,172	393,550
30	18,006	370,498
令和元年度	29,126	459,059

資料 水道課

## 7 下水道事業会計決算

(単位 千円)

区 分	収 益 の 収 支				
	総 収 入	総 費 用	経常利益, 損失	当期純利益, 損失	累積剰余金, 欠損金
平成28年度	1,843,073	2,266,877	△ 423,804	△ 423,804	△ 1,065,290
29	2,222,711	2,184,790	37,921	37,921	△ 1,027,369
30	2,039,020	2,162,174	△ 132,106	△ 123,154	△ 1,150,522
令和元年度	1,958,289	2,098,801	△ 140,513	△ 140,513	△ 1,291,035

区 分	資 本 の 収 支	
	収 入	支 出
平成28年度	1,213,635	1,571,364
29	981,883	1,738,125
30	1,054,216	1,867,364
令和元年度	1,080,356	1,831,288

資料 下水道課

## 8 市税収納状況

(単位 千円, %)

区 分		平成29年度		平成30年度		令和元年度		
		収 納 額	収 納 率	収 納 額	収 納 率	収 納 額	収 納 率	
<b>総 額</b>		<b>5,078,652</b>	<b>95.47</b>	<b>5,051,805</b>	<b>95.68</b>	<b>5,138,123</b>	<b>95.85</b>	
現 年 課 税 分	市 民 税	1,991,459	99.53	2,018,490	99.36	2,092,346	99.31	
	内 訳	個 人	1,331,613	99.37	1,343,847	99.11	1,343,502	98.97
		法 人	659,846	99.83	674,643	99.86	748,844	99.90
	固 定 資 産 税	2,549,353	99.10	2,516,463	99.22	2,538,631	99.03	
	軽 自 動 車 税	115,465	97.69	117,781	97.96	120,129	97.31	
	市 た ば こ 税	180,236	100.00	180,672	100.00	176,128	100.00	
	特 別 土 地 保 有 税	-	-	-	-	-	-	
	都 市 計 画 税	181,678	99.10	176,331	99.22	175,635	99.02	
	鉱 産 税	1,118	100.00	1,163	100.00	1,064	100.00	
現年課税分計		5,019,309	99.27	5,010,900	99.27	5,103,933	99.13	
滞 納 繰 越 分	市 民 税	17,888	24.86	12,117	19.59	11,505	19.19	
	内 訳	個 人	16,461	25.36	10,751	19.33	10,279	18.79
		法 人	1,427	20.21	1,366	21.89	1,226	23.34
	固 定 資 産 税	36,355	23.37	25,496	18.70	20,236	17.03	
	軽 自 動 車 税	2,617	34.28	1,535	21.29	1,049	13.80	
	特 別 土 地 保 有 税	-	-	-	-	-	-	
	都 市 計 画 税	2,483	23.37	1,757	18.70	1,400	17.03	
そ の 他 の 税	-	-	-	-	-	-		
滞納繰越分計		59,343	22.55	40,905	17.61	34,190	16.12	

資料 税務課

## 9 国民健康保険税収納状況

(単位 千円, %)

区 分	平成28年度		平成29年度		平成30年度		令和元年度	
	収 納 額	収 納 率	収 納 額	収 納 率	収 納 額	収 納 率	収 納 額	収 納 率
総 額	736,822	84.14	692,764	86.42	689,864	87.15	645,887	86.23
現年課税分	674,242	96.43	649,153	96.92	661,926	96.22	620,858	95.08
滞納繰越分	62,580	35.47	43,611	33.07	27,938	26.94	25,029	26.06

資料 税務課

## 10 介護保険料収納状況

(単位 千円, %)

区 分	平成28年度		平成29年度		平成30年度		令和元年度	
	収 納 額	収 納 率	収 納 額	収 納 率	収 納 額	収 納 率	収 納 額	収 納 率
総 額	814,817	98.93	819,612	98.95	915,855	99.09	889,612	98.88
現年課税分	809,078	99.42	816,220	99.59	912,076	99.56	887,526	99.51
滞納繰越分	5,739	58.39	3,392	38.58	3,779	46.1	2,086	26.83

資料 税務課

## 11 後期高齢者医療保険料収納状況

(単位 千円, %)

区 分	平成28年度		平成29年度		平成30年度		令和元年度	
	収 納 額	収 納 率	収 納 額	収 納 率	収 納 額	収 納 率	収 納 額	収 納 率
総 額	394,287	99.19	413,844	99.18	407,230	99.48	420,284	99.97
現年課税分	392,264	99.52	412,722	99.67	405,613	99.98	417,815	100.22
滞納繰越分	2,023	60.56	1,122	35.32	1,617	43.96	2,469	70.39

資料 税務課

## 12 行政・議会・選挙

### 1 市長・副市長

#### 市長

氏名	就任年月日	退任年月日
西岡 憲康	平成17年4月25日	平成21年4月23日
西岡 憲康	平成21年4月24日	平成25年4月23日
吉村 武司	平成25年4月24日	平成29年4月23日
田原 隆雄	平成29年4月24日	

#### 副市長

氏名	就任年月日	退任年月日
野上 計行	平成17年6月2日	平成21年6月1日
森山 純一	平成21年6月18日	平成24年3月31日
武内 清志	平成24年5月11日	平成28年5月10日
有吉 隆之	平成28年5月23日	平成29年5月15日
高橋 昌弘	平成29年5月16日	

資料 秘書広報課

### 2 議長・副議長

#### 議長

氏名	就任年月日	退任年月日
津島 誠	平成22年6月1日	平成24年6月4日
尾川 直行	平成24年6月4日	平成26年5月31日
田口 健作	平成26年6月2日	平成28年6月3日
鵜川 晃匠	平成28年6月3日	平成30年5月31日
立川 茂	平成30年6月1日	令和2年6月1日
守井 秀龍	令和2年6月1日	

#### 副議長

氏名	就任年月日	退任年月日
金本 享	平成22年6月1日	平成24年6月4日
川淵 正行	平成24年6月4日	平成26年5月31日
守井 秀龍	平成26年6月2日	平成28年6月3日
橋本 逸夫	平成28年6月3日	平成30年5月31日
橋本 逸夫	平成30年6月1日	令和2年6月1日
掛谷 繁	令和2年6月1日	

資料 議会事務局

### 3 任期別市議会議員構成

任期は4年

任期	定数	就任時の構成（所属政党等）
平成17年3月22日～ ※合併特例による	46	備前市 19 日生町15(欠員1) 吉永町 12 無所属 40 公明党 2 日本共産党 4
18年6月1日～	26	無所属 22 公明党 2 日本共産党 2
22年6月1日～	22	無所属 18 公明党 2 日本共産党 2
26年6月1日～	16	無所属 13 公明党 2 日本共産党 1
30年6月1日～	16	無所属 12 公明党 2 日本共産党 2

資料 議会事務局

### 4 市議会等開催状況

区分	総数		定例会		臨時会		委員会等開催回数			
	回数	日数	回数	日数	回数	日数	常任委員会	議会運営委員会	特別委員会	全員協議会
平成29年	5	21	4	20	1	1	38	22	24	2
30	7	24	4	21	3	3	41	25	16	2
31	4	21	4	21	-	-	45	22	-	5
令和2年	8	29	4	25	4	4	57	34	-	7

※ 集計は暦年単位。

資料 議会事務局

## 5 常任委員会開催状況

(単位 回)

区 分	総 数	総務産業	厚生文教	予算決算審査
平成29年	38	11	15	12
30	41	15	15	11
31	45	15	17	13
令和2年	57	20	20	17

※ 集計は暦年単位。

資料 議会事務局

## 6 市議会議案等処理件数

区 分	総 数	市長提出の案件等				議員提出の案件等				請願	陳情
		条 例	予 算	決 算	その他	条 例	意見書	決 議	その他		
平成29年	155	34	50	15	46	-	1	2	7	4	14
30	156	37	48	15	40	1	1	2	12	8	9
31	148	59	36	16	33	-	1	-	3	6	16
令和2年	163	24	52	15	57	4	4	-	7	9	11

※集計は暦年単位。

資料 議会事務局

## 7 職別市職員数

(単位 人)

4月1日現在

区 分	総 数	一般 行政職	税務職	医師職	医 療 技術職	看 護 保健職	福祉職	企業職	技 能 労務職	特定任 期付職員	教育職
平成29年度	694	234	22	11	72	149	70	28	69	1	38
30	691	233	22	0	6	21	57	270	43	1	38
31	695	232	20	0	6	21	57	280	40	1	38
令和2年度	695	236	22	0	6	19	20	276	39	1	76

※平成30年度から病院職員を企業職に変更。

資料 総務課「地方公務員給与実態調査」

## 8 部署別職員数

(単位 人)

4月1日現在

区 分	条例定数	実 数			
		平成29年度	30	31	令和2年度
<b>総 数</b>	<b>778</b>	<b>694</b>	<b>691</b>	<b>695</b>	<b>695</b>
市 長 部 局	280	265	262	259	262
病 院 事 業	284	250	258	267	263
議 会 事 務 局	7	6	5	5	5
教 育 委 員 会 ※	175	158	151	148	149
選 挙 管 理 委 員 会	2	2	2	2	2
監 査 委 員 会	4	平成28年度から瀬戸内市に含む。			
農 業 委 員 会	1	1	1	1	1
水 道 事 業	25	12	12	13	13

※ 教育部門と保育所の計。教育長は含まない。

資料 総務課「地方公務員定員管理調査」

## 9 永久選挙人名簿登録者数の推移

(単位 人)

9月1日現在

区 分	総 数	男	女
平成29年	30,727	14,519	16,208
30	30,270	14,279	15,991
令和元年	29,791	14,086	15,705
2	29,288	13,842	15,446

資料 選挙管理委員会

## 10 公職選挙の投票状況

(単位 人, %)

### 備前市長選挙投票状況

執行年月日	当日有権者数			投票者数			投票率		
	総数	男	女	総数	男	女	総数	男	女
H21.4.12	32,627	15,334	17,293	22,086	10,123	11,963	67.69	66.02	69.18
H25.4.14	31,371	14,785	16,586	18,119	8,321	9,798	57.76	56.28	59.07
H29.4.9	30,493	14,371	16,122	18,622	8,518	10,104	61.07	59.27	62.67

### 備前市議会議員一般選挙投票状況

執行年月日	当日有権者数			投票者数			投票率		
	総数	男	女	総数	男	女	総数	男	女
H22.5.23	32,324	15,200	17,124	24,069	10,978	13,091	74.46	72.22	76.45
H26.5.18	30,908	14,587	16,321	21,661	9,928	11,733	70.08	68.06	71.89
H30.5.20	29,990	14,134	15,856	19,457	8,876	10,581	64.88	62.80	66.73

### 備前市議会議員補欠選挙投票状況

執行年月日	当日有権者数			投票者数			投票率		
	総数	男	女	総数	男	女	総数	男	女
H21.4.12	32,627	15,334	17,293	22,068	10,109	11,959	67.64	65.93	69.16

### 岡山県知事選挙投票状況

執行年月日	当日有権者数			投票者数			投票率		
	総数	男	女	総数	男	女	総数	男	女
H28.10.23	30,830	14,534	16,296	12,723	5,712	7,011	41.27	39.30	43.02
R2.10.25	28,993	13,687	15,306	12,108	5,448	6,660	41.76	39.80	43.51

### 岡山県議会議員選挙投票状況

執行年月日	当日有権者数			投票者数			投票率		
	総数	男	女	総数	男	女	総数	男	女
H31.4.7	29,630	13,982	15,648	14,141	6,533	7,608	47.73	46.72	48.62

### 衆議院議員選挙(選挙区)投票状況

執行年月日	当日有権者数			投票者数			投票率		
	総数	男	女	総数	男	女	総数	男	女
H24.12.16	31,879	15,058	16,821	18,713	8,853	9,860	58.70	58.79	58.62
H26.12.14	31,079	14,676	16,403	17,183	8,088	9,095	55.29	55.11	55.45
H29.10.22	30,624	14,459	16,165	16,921	7,928	8,993	55.25	54.83	55.63

### 参議院議員選挙(選挙区)投票状況

執行年月日	当日有権者数			投票者数			投票率		
	総数	男	女	総数	男	女	総数	男	女
H25.7.21	31,724	14,982	16,742	16,765	7,924	8,841	52.85	52.89	52.81
H28.7.10	31,206	14,734	16,472	17,543	8,209	9,334	56.22	55.71	56.67
R1.7.21	29,871	14,104	15,767	14,753	6,973	7,780	49.39	49.44	49.34

資料 選挙管理委員会

## 13 その他

### 1 合計特殊出生率

(単位 人)

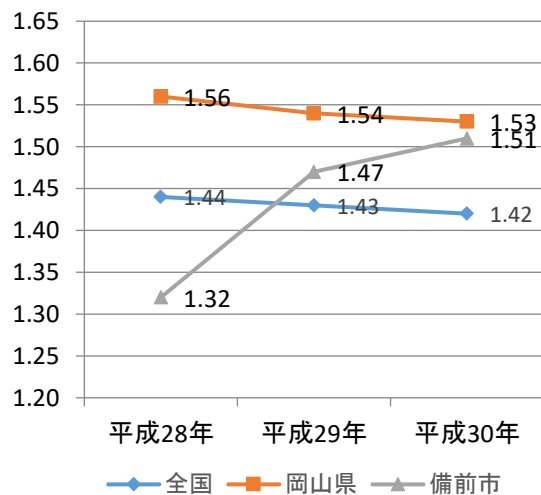
区 分	全 国	岡山県	備前市
平成28年	1.44	1.56	1.32
29	1.43	1.54	1.47
30	1.42	1.53	1.51

資料 岡山県衛生統計年報

合計特殊出生率とは・・・

15～49歳までの女性の年齢別出生率を合計したもので、1人の女性が生涯に産むと見込まれる子どもの数です。

合計特殊出生率の推移



### 2 マイナンバーカード交付率

(単位: %、交付枚数/人口)

区 分	全 国	岡山県	備前市
平成29年度	10.91	9.10	10.50
30	12.20	10.10	11.50
令和元年度	13.00	10.60	12.00

資料 企画課

※H28年1月よりマイナンバーカードの交付開始。