

Ⅲ 面的評価支援システム

1. システム設定

面的評価システムでは、「面的評価支援システム 操作マニュアル（本編）」に基づいて道路・沿道情報等を設定し、「Ⅱ 2. 現地調査」の騒音調査結果等を入力して、騒音の推計、面的評価を行った。

本年度評価区間の騒音確定値は表Ⅲ-1のとおりである。

表Ⅲ-1 騒音確定値

(デシベル)

評価区間番号	騒音発生強度の把握の方法	道路近傍騒音レベル				確定値			
		上り		下り		上り		下り	
		昼間	夜間	昼間	夜間	昼間	夜間	昼間	夜間
2010-10-1	1	53	51	53	51	53.0	51.0	61.8	59.8
2010-10030-1	1	70	72	70	72	70.0	72.0	71.1	73.1
2010-40820-1	2	60	51	60	51	61.2	52.2	61.9	52.9
2010-41650-1	1	69	66	69	66	67.8	64.8	69.0	66.0
2010-41890-1	2	69	66	69	66	46.8	43.5	47.0	43.7

2. 平成 29 年度の評価対象区間評価結果

本年度の路線別評価における環境基準の達成状況は、一般国道 2 号で 66.8%、西大寺備前線で 95.1%、その他の路線では 100%の達成率であった（表Ⅲ-2、表Ⅲ-3、図Ⅲ-1 参照）。

表Ⅲ-2 路線別の面的評価結果（戸数）

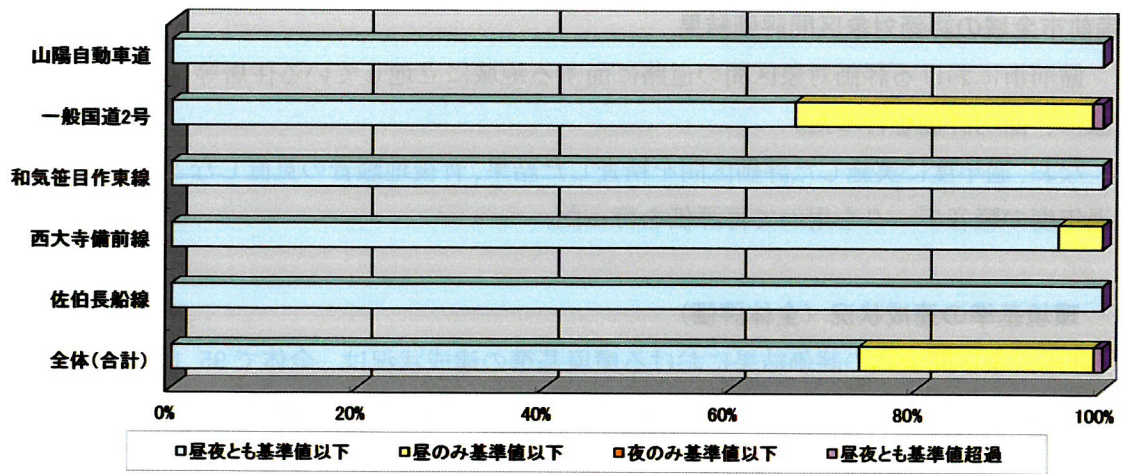
(戸)

路線名	面的評価（全体）					面的評価（近接空間）					面的評価（非近接空間）				
	住居等戸数 ①+②+③+④	昼夜とも基準値以下 ①	昼のみ基準値以下 ②	夜のみ基準値以下 ③	昼夜とも基準値超過 ④	住居等戸数 ①+②+③+④	昼夜とも基準値以下 ①	昼のみ基準値以下 ②	夜のみ基準値以下 ③	昼夜とも基準値超過 ④	住居等戸数 ①+②+③+④	昼夜とも基準値以下 ①	昼のみ基準値以下 ②	夜のみ基準値以下 ③	昼夜とも基準値超過 ④
山陽自動車道	9	9	0	0	0	7	7	0	0	0	2	2	0	0	0
一般国道2号	241	161	77	0	3	45	10	32	0	3	196	151	45	0	0
和気笹目作東線	4	4	0	0	0	3	3	0	0	0	1	1	0	0	0
西大寺備前線	41	39	2	0	0	19	17	2	0	0	22	22	0	0	0
佐伯長船線	18	18	0	0	0	4	4	0	0	0	14	14	0	0	0
全体（合計）	313	231	79	0	3	78	41	34	0	3	235	190	45	0	0

表Ⅲ-3 路線別の面的評価結果（割合）

(%)

路線名	面的評価結果（全体）				面的評価結果（近接空間）				面的評価結果（非近接空間）			
	昼夜とも基準値以下	昼のみ基準値以下	夜のみ基準値以下	昼夜とも基準値超過	昼夜とも基準値以下	昼のみ基準値以下	夜のみ基準値以下	昼夜とも基準値超過	昼夜とも基準値以下	昼のみ基準値以下	夜のみ基準値以下	昼夜とも基準値超過
山陽自動車道	100.0	0.0	0.0	0.0	100.0	0.0	0.0	0.0	100.0	0.0	0.0	0.0
一般国道2号	66.8	32.0	0.0	1.2	22.2	71.1	0.0	6.7	77.0	23.0	0.0	0.0
和気笹目作東線	100.0	0.0	0.0	0.0	100.0	0.0	0.0	0.0	100.0	0.0	0.0	0.0
西大寺備前線	95.1	4.9	0.0	0.0	89.5	10.5	0.0	0.0	100.0	0.0	0.0	0.0
佐伯長船線	100.0	0.0	0.0	0.0	100.0	0.0	0.0	0.0	100.0	0.0	0.0	0.0
全体（合計）	73.8	25.2	0.0	1.0	52.6	43.6	0.0	3.8	80.9	19.1	0.0	0.0



図Ⅲ-1 路線別の面的評価結果

3. 備前市全域の評価対象区間評価結果

備前市における評価対象区間の道路に面する地域に立地している住居等（3,069戸）を対象に、面的評価を行った。

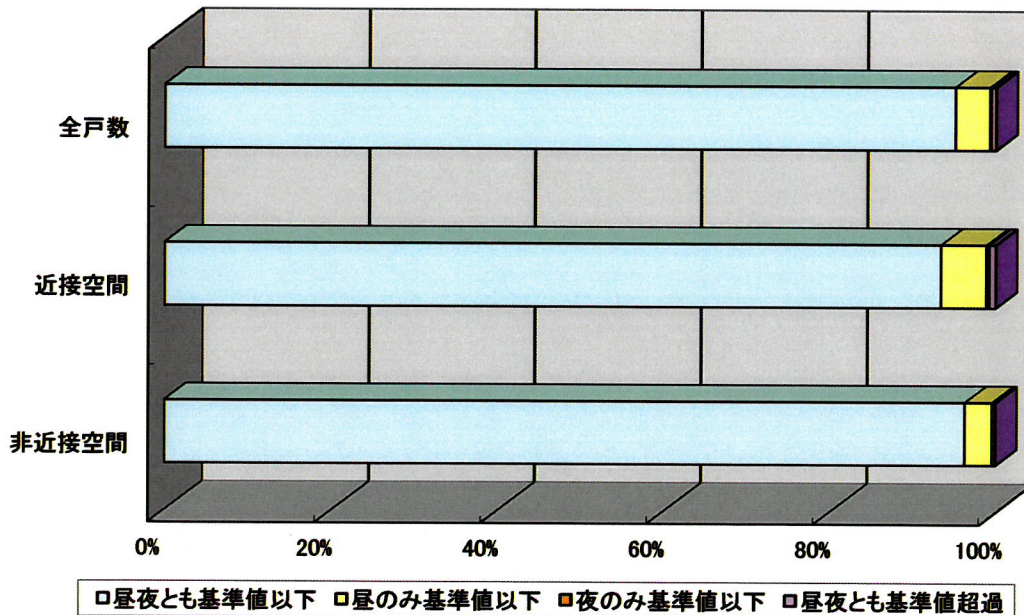
なお、過年度に実施した評価区間を精査した結果、背後地騒音の見直しなどを行ったため、過年度の騒音データを用いて再評価を行った。

(1) 環境基準の達成状況（全体評価）

評価対象区間全体の評価結果における環境基準の達成状況は、全体で95.1%であった。その内訳は、近接空間で93.4%、非近接空間で96.3%であった（表Ⅲ-4、図Ⅲ-2参照）。

表Ⅲ-4 面的評価結果（全体評価）

	昼夜とも基準値以下		昼のみ基準値以下		夜のみ基準値以下		昼夜とも基準値超過	
	戸数	割合(%)	戸数	割合(%)	戸数	割合(%)	戸数	割合(%)
全戸数 (3,069戸)	2,920	95.1	128	4.2	4	0.1	17	0.6
近接空間 (1,237戸)	1,155	93.4	68	5.5	4	0.3	10	0.8
非近接空間 (1,832戸)	1,765	96.3	60	3.3	0	0.0	7	0.4



図Ⅲ-2 面的評価結果（全体評価）

(2) 環境基準の達成状況（道路種類別評価）

道路種類別評価における環境基準の達成状況は、高速自動車国道に面する地域で 100%、一般国道に面する地域で 91.9%、都道府県道に面する地域で 98.9%であった（表Ⅲ-5、表Ⅲ-6、図Ⅲ-3 参照）。

なお、表中の数値は、複数評価区間で重複計上の戸数を含んだものである。

表Ⅲ-5 道路種類別の面的評価の結果（戸数）

(戸)

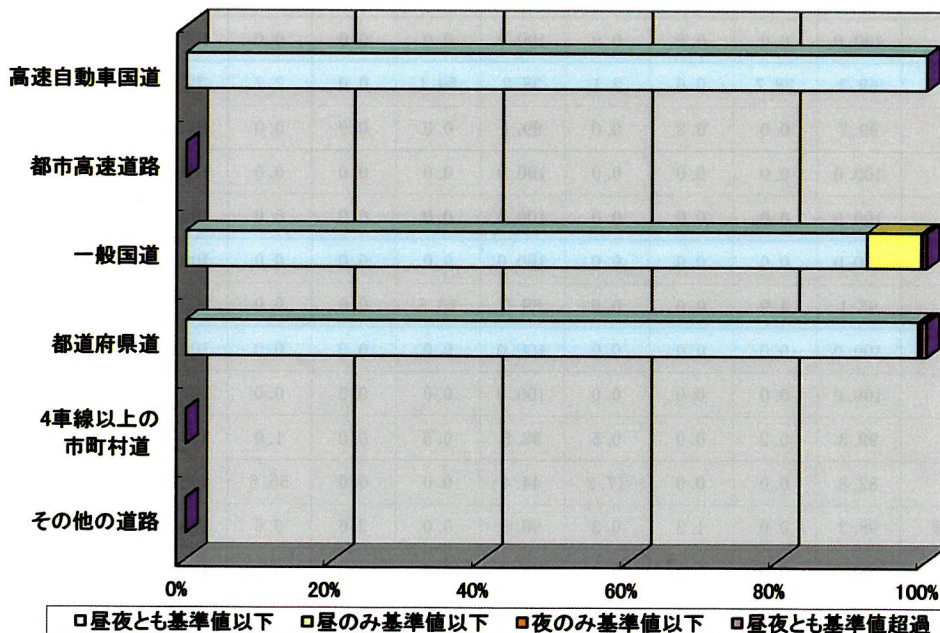
道路種別	面的評価結果(全体)					面的評価結果(近接空間)					面的評価結果(非近接空間)				
	住居等戸数 ①+②+③+④	昼夜とも基準値以下 ①	昼のみ基準値以下 ②	夜のみ基準値以下 ③	昼夜とも基準値超過 ④	住居等戸数 ①+②+③+④	昼夜とも基準値以下 ①	昼のみ基準値以下 ②	夜のみ基準値以下 ③	昼夜とも基準値超過 ④	住居等戸数 ①+②+③+④	昼夜とも基準値以下 ①	昼のみ基準値以下 ②	夜のみ基準値以下 ③	昼夜とも基準値超過 ④
高速自動車国道	10	10	0	0	0	7	7	0	0	0	3	3	0	0	0
都市高速道路	-	-	-	-	-	-	-	-	-	-	-	-	-	-	-
一般国道	1,706	1,568	125	4	9	596	524	65	4	3	1,110	1,044	60	0	6
都道府県道	1,398	1,382	3	4	9	665	650	3	4	8	733	732	0	0	1
4車線以上の市町村道	-	-	-	-	-	-	-	-	-	-	-	-	-	-	-
その他の道路	-	-	-	-	-	-	-	-	-	-	-	-	-	-	-

表Ⅲ-6 道路種類別の面的評価の結果（割合）

(%)

道路種別	面的評価結果(全体)				面的評価結果(近接空間)				面的評価結果(非近接空間)			
	昼夜とも基準値以下	昼のみ基準値以下	夜のみ基準値以下	昼夜とも基準値超過	昼夜とも基準値以下	昼のみ基準値以下	夜のみ基準値以下	昼夜とも基準値超過	昼夜とも基準値以下	昼のみ基準値以下	夜のみ基準値以下	昼夜とも基準値超過
高速自動車国道	100.0	0.0	0.0	0.0	100.0	0.0	0.0	0.0	100.0	0.0	0.0	0.0
都市高速道路	-	-	-	-	-	-	-	-	-	-	-	-
一般国道	91.9	7.3	0.2	0.5	87.9	10.9	0.7	0.5	94.1	5.4	0.0	0.5
都道府県道	98.9	0.2	0.3	0.6	97.7	0.5	0.6	1.2	99.9	0.0	0.0	0.1
4車線以上の市町村道	-	-	-	-	-	-	-	-	-	-	-	-
その他の道路	-	-	-	-	-	-	-	-	-	-	-	-

表中の割合(%)は四捨五入しているため、合計が100にならないことがある。



図Ⅲ-3 道路種類別の面的評価結果

(3) 環境基準の達成状況（路線別評価）

路線別評価における環境基準の達成状況は、一般国道2号で69.2%、一般国道250号で99.7%、西大寺備前線で95.1%、岡山赤穂線で99.3%、八木山日生線で82.8%、穂浪吉永停車場線で98.3%、寒河本庄岡山線で98.9%、その他の路線では100%の達成率であった（表Ⅲ-7、表Ⅲ-8、図Ⅲ-4参照）。

なお、表中の数値は、複数評価区間で重複計上の戸数を含んだものである。

表Ⅲ-7 路線別の面的評価結果（戸数）

(戸)

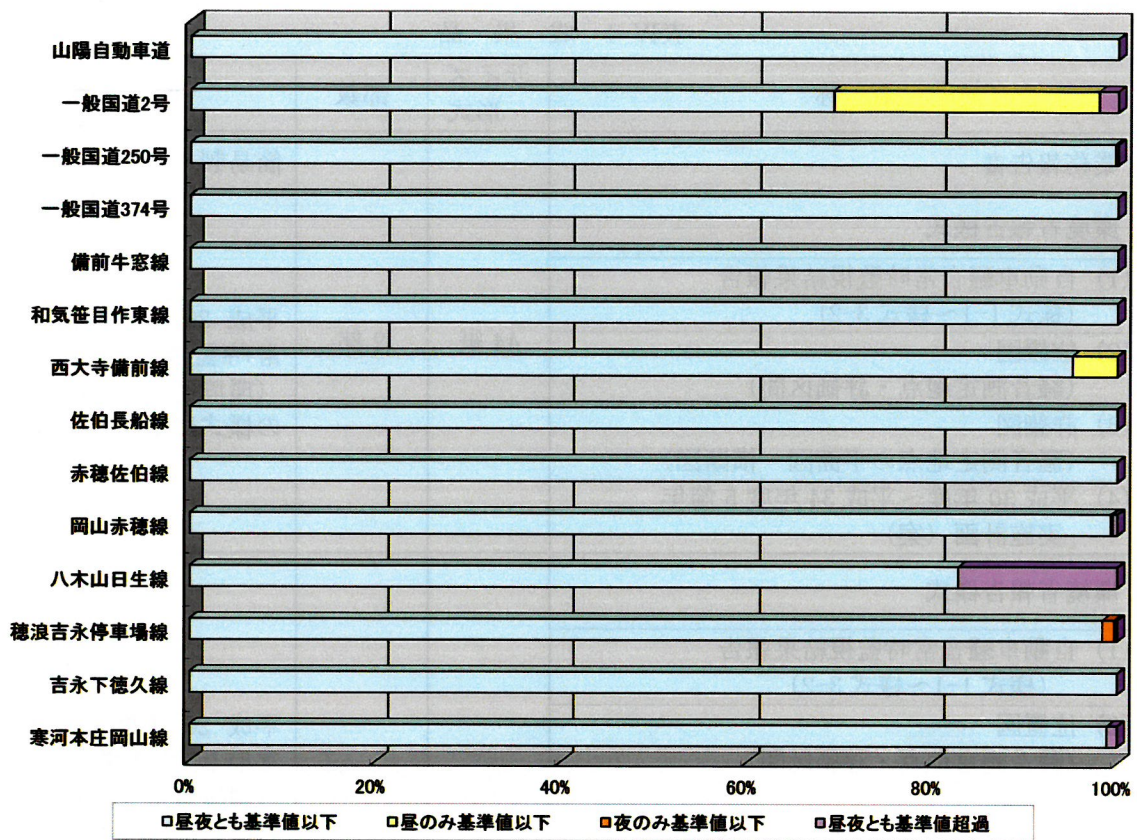
路線名	面的評価（全体）					面的評価（近接空間）					面的評価（非近接空間）				
	住居等 戸数 ①+②+ ③+④	昼夜とも 基準値 以下 ①	昼のみ 基準値 以下 ②	夜のみ 基準値 以下 ③	昼夜とも 基準値 超過 ④	住居等 戸数 ①+②+ ③+④	昼夜とも 基準値 以下 ①	昼のみ 基準値 以下 ②	夜のみ 基準値 以下 ③	昼夜とも 基準値 超過 ④	住居等 戸数 ①+②+ ③+④	昼夜とも 基準値 以下 ①	昼のみ 基準値 以下 ②	夜のみ 基準値 以下 ③	昼夜とも 基準値 超過 ④
山陽自動車道	10	10	0	0	0	7	7	0	0	0	3	3	0	0	0
一般国道2号	435	301	125	0	9	110	42	65	0	3	325	259	60	0	6
一般国道250号	1,222	1,218	0	4	0	467	463	0	4	0	755	755	0	0	0
一般国道374号	49	49	0	0	0	19	19	0	0	0	30	30	0	0	0
備前牛窓線	256	256	0	0	0	122	122	0	0	0	134	134	0	0	0
和気笹目作東線	4	4	0	0	0	3	3	0	0	0	1	1	0	0	0
西大寺備前線	41	39	2	0	0	19	17	2	0	0	22	22	0	0	0
佐伯長船線	18	18	0	0	0	4	4	0	0	0	14	14	0	0	0
赤穂佐伯線	19	19	0	0	0	12	12	0	0	0	7	7	0	0	0
岡山赤穂線	405	402	1	0	2	203	200	1	0	2	202	202	0	0	0
八木山日生線	29	24	0	0	5	9	4	0	0	5	20	20	0	0	0
穂浪吉永停車場線	299	294	0	4	1	154	149	0	4	1	145	145	0	0	0
吉永下徳久線	239	239	0	0	0	119	119	0	0	0	120	120	0	0	0
寒河本庄岡山線	88	87	0	0	1	20	20	0	0	0	68	67	0	0	1

表Ⅲ-8 路線別の面的評価結果（割合）

(%)

路線名	面的評価結果（全体）				面的評価結果（近接空間）				面的評価結果（非近接空間）			
	昼夜とも 基準値 以下	昼のみ 基準値 以下	夜のみ 基準値 以下	昼夜とも 基準値 超過	昼夜とも 基準値 以下	昼のみ 基準値 以下	夜のみ 基準値 以下	昼夜とも 基準値 超過	昼夜とも 基準値 以下	昼のみ 基準値 以下	夜のみ 基準値 以下	昼夜とも 基準値 超過
山陽自動車道	100.0	0.0	0.0	0.0	100.0	0.0	0.0	0.0	100.0	0.0	0.0	0.0
一般国道2号	69.2	28.7	0.0	2.1	38.2	59.1	0.0	2.7	79.7	18.5	0.0	1.8
一般国道250号	99.7	0.0	0.3	0.0	99.1	0.0	0.9	0.0	100.0	0.0	0.0	0.0
一般国道374号	100.0	0.0	0.0	0.0	100.0	0.0	0.0	0.0	100.0	0.0	0.0	0.0
備前牛窓線	100.0	0.0	0.0	0.0	100.0	0.0	0.0	0.0	100.0	0.0	0.0	0.0
和気笹目作東線	100.0	0.0	0.0	0.0	100.0	0.0	0.0	0.0	100.0	0.0	0.0	0.0
西大寺備前線	95.1	4.9	0.0	0.0	89.5	10.5	0.0	0.0	100.0	0.0	0.0	0.0
佐伯長船線	100.0	0.0	0.0	0.0	100.0	0.0	0.0	0.0	100.0	0.0	0.0	0.0
赤穂佐伯線	100.0	0.0	0.0	0.0	100.0	0.0	0.0	0.0	100.0	0.0	0.0	0.0
岡山赤穂線	99.3	0.2	0.0	0.5	98.5	0.5	0.0	1.0	100.0	0.0	0.0	0.0
八木山日生線	82.8	0.0	0.0	17.2	44.4	0.0	0.0	55.6	100.0	0.0	0.0	0.0
穂浪吉永停車場線	98.3	0.0	1.3	0.3	96.8	0.0	2.6	0.6	100.0	0.0	0.0	0.0
吉永下徳久線	100.0	0.0	0.0	0.0	100.0	0.0	0.0	0.0	100.0	0.0	0.0	0.0
寒河本庄岡山線	98.9	0.0	0.0	1.1	100.0	0.0	0.0	0.0	98.5	0.0	0.0	1.5

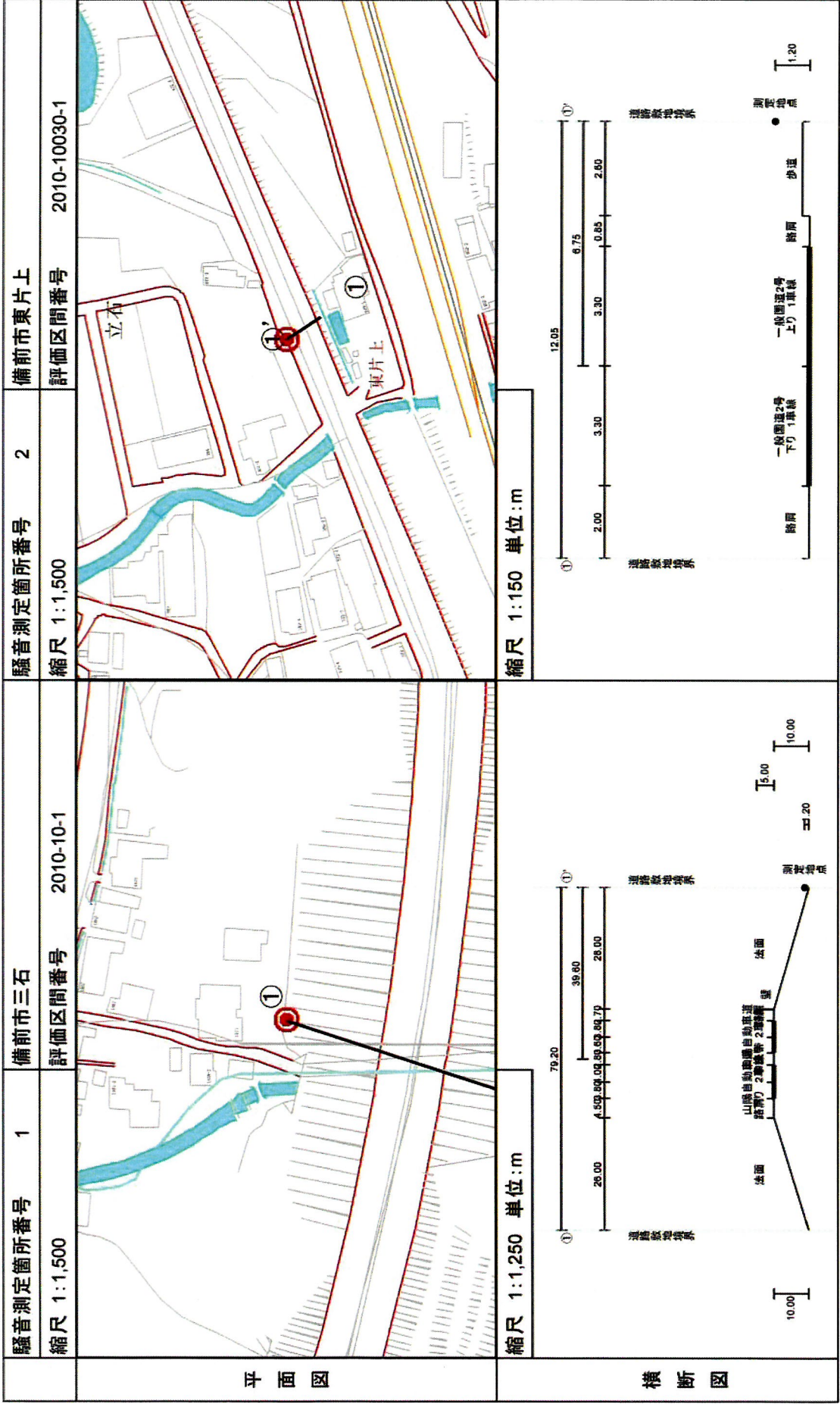
表中の割合(%)は四捨五入しているため、合計が100にならないことがある。



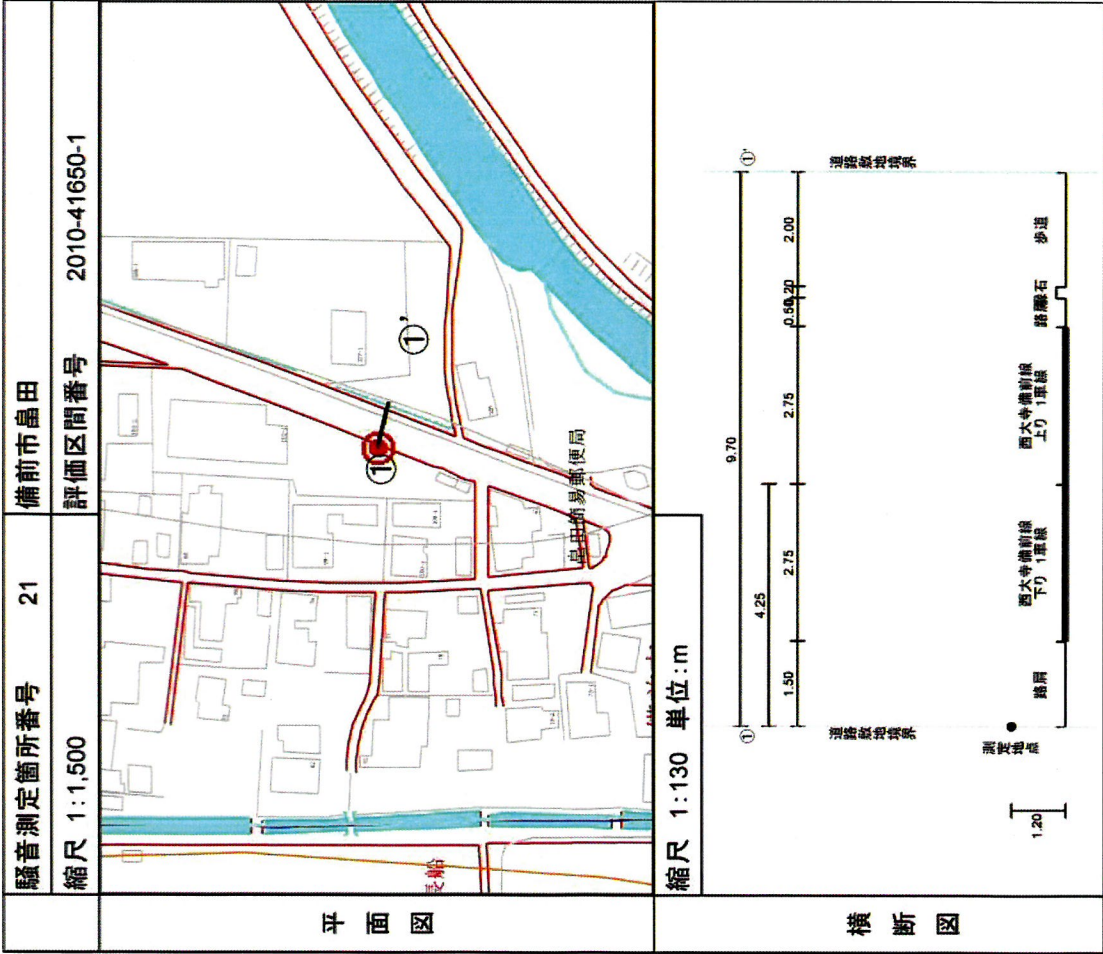
図III-4 路線別の面的評価結果

詳細図(騒音測定地点の平面図・横断面図)

岡山県備前市



詳細図(騒音測定地点の平面図・横断面図)



平面図

横断面図