

Ⅲ 面的評価支援システム

1. システム設定

「面的評価支援システム 操作マニュアル(本編)」に基づき、面的評価支援システムに道路・沿道情報ならびに騒音調査結果等を入力することで騒音の推計及び評価を行った。また、備前市全域で平成22年度道路交通センサスから平成27年度道路交通センサスへのデータ更新作業を行った。面的評価支援システムにより算定された本年度評価区間の騒音レベルの確定値は表Ⅲ-1のとおりである。

表Ⅲ-1 騒音レベル確定値 (dB)

評価区間番号	騒音発生強度の把握の方法	騒音準用区間	道路近傍騒音レベル				確定値			
			上り		下り		上り		下り	
			昼間	夜間	昼間	夜間	昼間	夜間	昼間	夜間
2015-20-1	2	10-1	53	51	53	51	59.2	57.2	58.5	56.6
2015-40730-1	1	—	67	60	67	60	65.8	58.8	67.0	60.0
2015-40730-2	2	40730-1	67	60	67	60	62.2	55.2	63.4	56.4
2015-42080-1	2	42070-1	67	63	67	63	66.4	62.7	66.4	62.6
2015-42080-2	2	42070-1	67	63	67	63	64.5	60.7	62.7	58.9
2015-61040-1	1	—	72	68	72	68	72.2	68.2	72.0	68.0
2015-61060-1	1	—	67	58	67	58	63.6	54.6	67.0	58.0

2. 平成30年度の評価対象路線評価結果

本年度の評価対象路線における環境基準の達成状況は、八木山日生線で75.0%、穂浪吉永停車場線で98.3%、その他の路線では100%の達成率であった（表Ⅲ-2、表Ⅲ-3、図Ⅲ-1参照）。

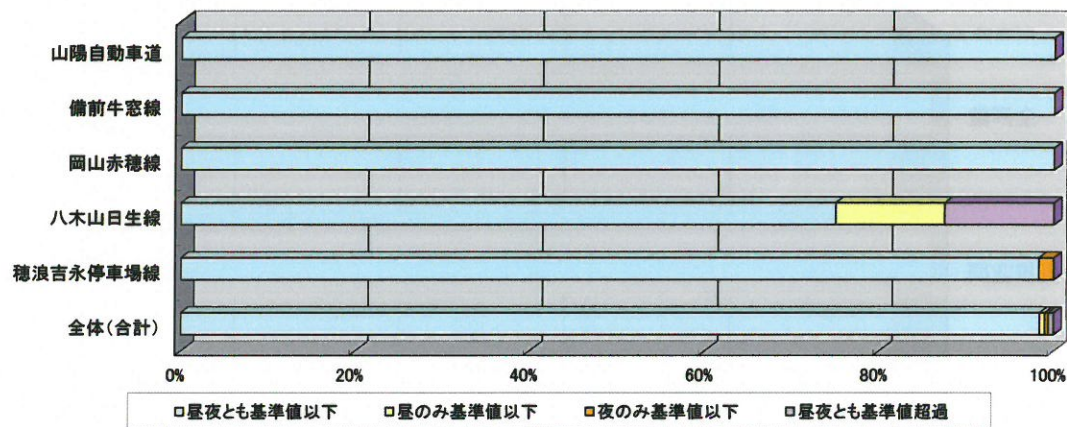
表Ⅲ-2 路線別の面的評価結果（戸数）

路線名	面的評価結果(全体)				面的評価結果(近接空間)				面的評価結果(非近接空間)						
	住居等 戸数 ①+②+ ③+④	昼夜とも 基準値 以下 ①	昼のみ 基準値 以下 ②	夜のみ 基準値 以下 ③	昼夜とも 基準値 超過 ④	住居等 戸数 ①+②+ ③+④	昼夜とも 基準値 以下 ①	昼のみ 基準値 以下 ②	夜のみ 基準値 以下 ③	昼夜とも 基準値 超過 ④	住居等 戸数 ①+②+ ③+④	昼夜とも 基準値 以下 ①	昼のみ 基準値 以下 ②	夜のみ 基準値 以下 ③	昼夜とも 基準値 超過 ④
山陽自動車道	3	3	0	0	0	1	1	0	0	0	2	2	0	0	0
備前牛窓線	188	188	0	0	0	88	88	0	0	0	100	100	0	0	0
岡山赤穂線	145	145	0	0	0	92	92	0	0	0	53	53	0	0	0
八木山日生線	24	18	3	0	3	10	7	0	0	3	14	11	3	0	0
穂浪吉永停車場線	117	115	0	2	0	54	52	0	2	0	63	63	0	0	0
全体(合計)	477	469	3	2	3	245	240	0	2	3	232	229	3	0	0

表Ⅲ-3 路線別の面的評価結果（割合）

路線名	面的評価結果(全体)				面的評価結果(近接空間)				面的評価結果(非近接空間)			
	昼夜とも 基準値 以下	昼のみ 基準値 以下	夜のみ 基準値 以下	昼夜とも 基準値 超過	昼夜とも 基準値 以下	昼のみ 基準値 以下	夜のみ 基準値 以下	昼夜とも 基準値 超過	昼夜とも 基準値 以下	昼のみ 基準値 以下	夜のみ 基準値 以下	昼夜とも 基準値 超過
山陽自動車道	100.0	0.0	0.0	0.0	100.0	0.0	0.0	0.0	100.0	0.0	0.0	0.0
備前牛窓線	100.0	0.0	0.0	0.0	100.0	0.0	0.0	0.0	100.0	0.0	0.0	0.0
岡山赤穂線	100.0	0.0	0.0	0.0	100.0	0.0	0.0	0.0	100.0	0.0	0.0	0.0
八木山日生線	75.0	12.5	0.0	12.5	70.0	0.0	0.0	30.0	78.6	21.4	0.0	0.0
穂浪吉永停車場線	98.3	0.0	1.7	0.0	96.3	0.0	3.7	0.0	100.0	0.0	0.0	0.0
全体(合計)	98.3	0.6	0.4	0.6	98.0	0.0	0.8	1.2	98.7	1.3	0.0	0.0

表中の割合(%)は四捨五入しているため、合計が100にならないことがある。



図Ⅲ-1 路線別の面的評価結果（割合）

3. 備前市全域の評価対象区間評価結果

備前市における評価対象区間の道路に面する地域に立地している住居等（2,970 戸）を対象に、面的評価を行った。

なお、交差街区での住居等の見直しを実施したため、過年度の騒音発生強度を用いて再評価を行った。本年度評価区間と交差する過年度評価区間は、「10-1」、「10010-1」、「10010-2」、「11010-1」、「61070-1」であった。

なお、全ての評価区間の内、一般国道2号の評価区間「10010-4」、「10030-1」、寒河本庄岡山線の評価区間「62630-1」は、評価対象が0戸数であった。

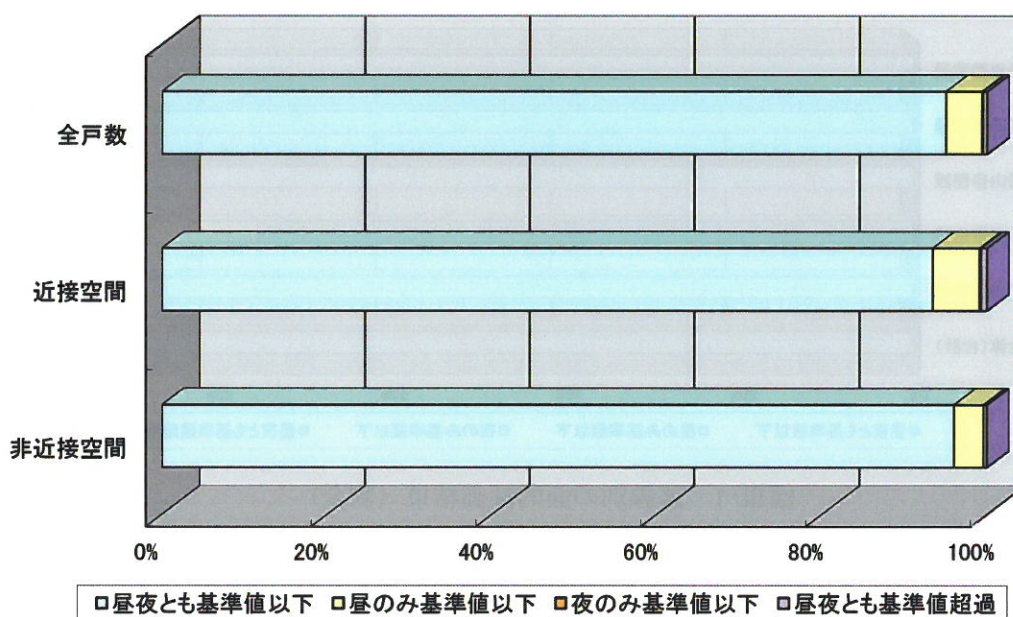
(1) 環境基準の達成状況（全体評価）

評価対象区間全体における環境基準の達成状況は、全体で95.0%であった。その内訳は、近接空間で93.5%、非近接空間で96.0%であった（表Ⅲ-4、図Ⅲ-2 参照）。

表Ⅲ-4 面的評価結果（全体評価）

	昼夜とも基準値以下		昼のみ基準値以下		夜のみ基準値以下		昼夜とも基準値超過	
	戸数	割合(%)	戸数	割合(%)	戸数	割合(%)	戸数	割合(%)
全戸数 (2,970戸)	2,822	95.0	131	4.4	2	0.1	15	0.5
近接空間 (1,202戸)	1,124	93.5	68	5.7	2	0.2	8	0.7
非近接空間 (1,768戸)	1,698	96.0	63	3.6	0	0.0	7	0.4

表中の割合（%）は四捨五入しているため、合計が100にならないことがある。



図Ⅲ-2 面的評価結果（全体評価）（割合）

(2) 環境基準の達成状況（道路種別評価）

道路種別評価における環境基準の達成状況は、高速自動車国道に面する地域で100%、一般国道に面する地域で92.0%、都道府県道に面する地域で98.8%であった（表Ⅲ-5、表Ⅲ-6、図Ⅲ-3 参照）。

なお、表中の数値は、複数評価区間で重複計上の戸数を含んだものである。

表Ⅲ-5 道路種別別の面的評価結果（戸数）

(戸)

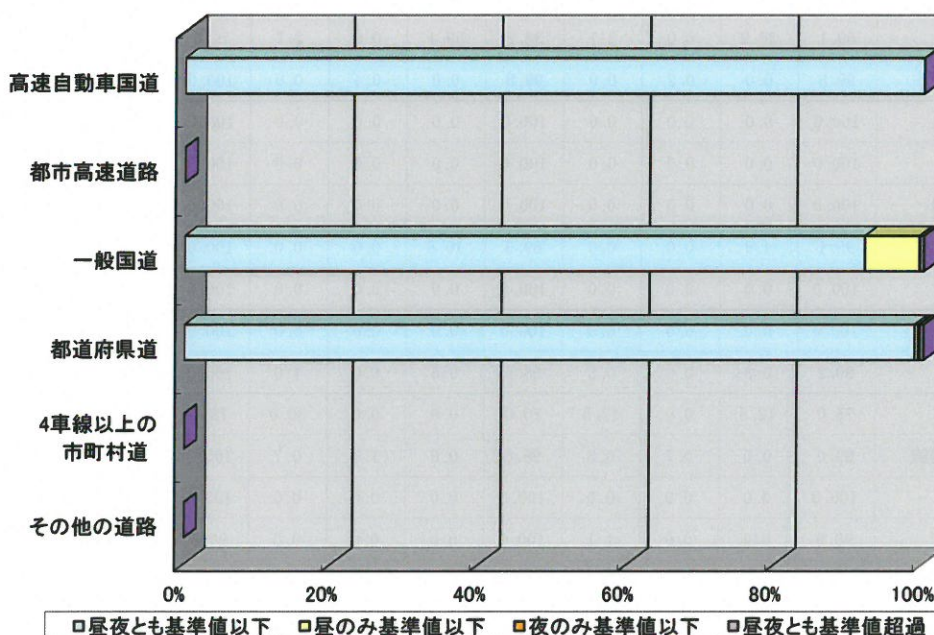
道路種別	面的評価結果(全体)					面的評価結果(近接空間)					面的評価結果(非近接空間)				
	住居等 戸数 ①+②+ ③+④	昼夜とも 基準値 以下 ①	昼のみ 基準値 以下 ②	夜のみ 基準値 以下 ③	昼夜とも 基準値 超過 ④	住居等 戸数 ①+②+ ③+④	昼夜とも 基準値 以下 ①	昼のみ 基準値 以下 ②	夜のみ 基準値 以下 ③	昼夜とも 基準値 超過 ④	住居等 戸数 ①+②+ ③+④	昼夜とも 基準値 以下 ①	昼のみ 基準値 以下 ②	夜のみ 基準値 以下 ③	昼夜とも 基準値 超過 ④
高速自動車国道	11	11	0	0	0	8	8	0	0	0	3	3	0	0	0
都市高速道路	-	-	-	-	-	-	-	-	-	-	-	-	-	-	-
一般国道	1,704	1,568	125	2	9	596	526	65	2	3	1,108	1,042	60	0	6
都道府県道	1,297	1,282	6	2	7	629	618	3	2	6	668	664	3	0	1
4車線以上の 市町村道	-	-	-	-	-	-	-	-	-	-	-	-	-	-	-
その他の道路	-	-	-	-	-	-	-	-	-	-	-	-	-	-	-

表Ⅲ-6 道路種別別の面的評価結果（割合）

(%)

道路種別	面的評価結果(全体)				面的評価結果(近接空間)				面的評価結果(非近接空間)			
	昼夜とも 基準値 以下	昼のみ 基準値 以下	夜のみ 基準値 以下	昼夜とも 基準値 超過	昼夜とも 基準値 以下	昼のみ 基準値 以下	夜のみ 基準値 以下	昼夜とも 基準値 超過	昼夜とも 基準値 以下	昼のみ 基準値 以下	夜のみ 基準値 以下	昼夜とも 基準値 超過
高速自動車国道	100.0	0.0	0.0	0.0	100.0	0.0	0.0	0.0	100.0	0.0	0.0	0.0
都市高速道路	-	-	-	-	-	-	-	-	-	-	-	-
一般国道	92.0	7.3	0.1	0.5	88.3	10.9	0.3	0.5	94.0	5.4	0.0	0.5
都道府県道	98.8	0.5	0.2	0.5	98.3	0.5	0.3	1.0	99.4	0.4	0.0	0.1
4車線以上の 市町村道	-	-	-	-	-	-	-	-	-	-	-	-
その他の道路	-	-	-	-	-	-	-	-	-	-	-	-

表中の割合(%)は四捨五入しているため、合計が100にならないことがある。



図Ⅲ-3 道路種別別の面的評価結果（割合）

(3) 環境基準の達成状況（路線別評価）

路線別評価における環境基準の達成状況は、一般国道2号で69.1%、一般国道250号で99.8%、西大寺備前線で95.1%、岡山赤穂線で99.2%、八木山日生線で75.0%、穂浪吉永停車場線で99.0%、寒河本庄岡山線で98.9%、その他の路線では100%の達成率であった（表Ⅲ-7、表Ⅲ-8、図Ⅲ-4参照）。

なお、表中の数値は、複数評価区間で重複計上の戸数を含んだものである。

表Ⅲ-7 路線別の面的評価結果（戸数）

(戸)

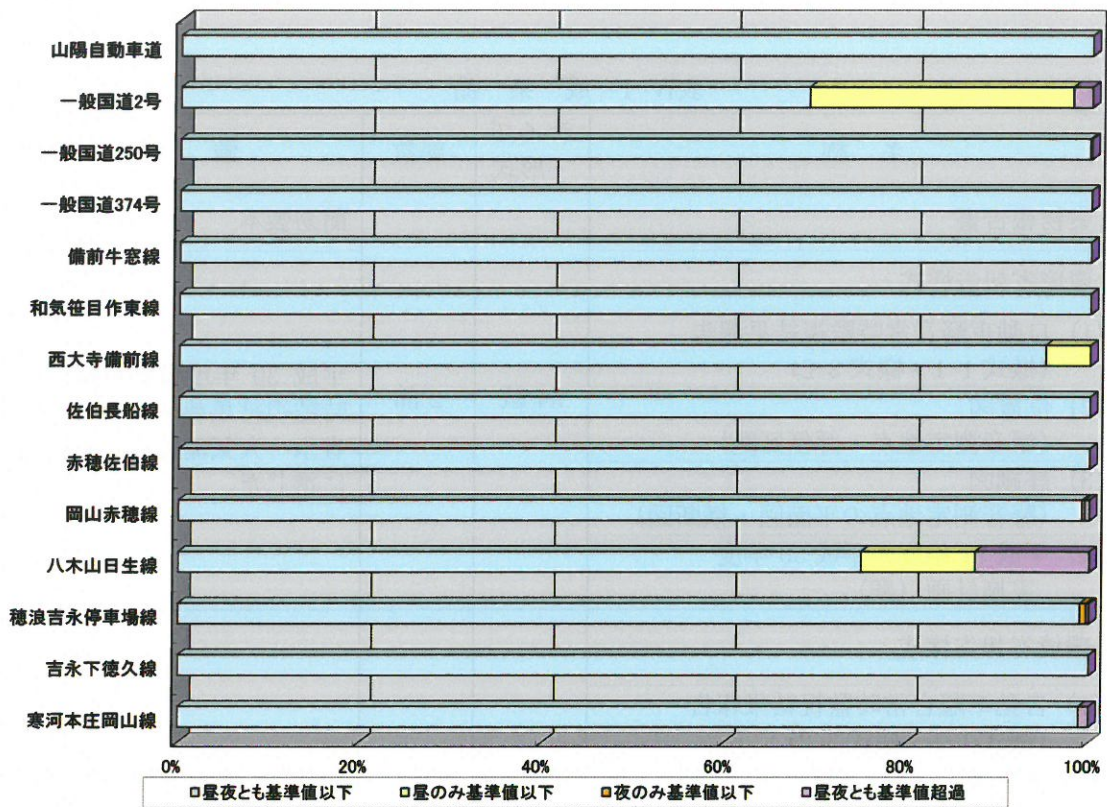
路線名	面的評価結果(全体)					面的評価結果(近接空間)					面的評価結果(非近接空間)				
	住居等戸数 ①+②+③+④	昼夜とも基準値以下 ①	昼のみ基準値以下 ②	夜のみ基準値以下 ③	昼夜とも基準値超過 ④	住居等戸数 ①+②+③+④	昼夜とも基準値以下 ①	昼のみ基準値以下 ②	夜のみ基準値以下 ③	昼夜とも基準値超過 ④	住居等戸数 ①+②+③+④	昼夜とも基準値以下 ①	昼のみ基準値以下 ②	夜のみ基準値以下 ③	昼夜とも基準値超過 ④
山陽自動車道	11	11	0	0	0	8	8	0	0	0	3	3	0	0	0
一般国道2号	433	299	125	0	9	110	42	65	0	3	323	257	60	0	6
一般国道250号	1,222	1,220	0	2	0	467	465	0	2	0	755	755	0	0	0
一般国道374号	49	49	0	0	0	19	19	0	0	0	30	30	0	0	0
備前牛窓線	188	188	0	0	0	88	88	0	0	0	100	100	0	0	0
和気笹目作東線	4	4	0	0	0	3	3	0	0	0	1	1	0	0	0
西大寺備前線	41	39	2	0	0	19	17	2	0	0	22	22	0	0	0
佐伯長船線	18	18	0	0	0	4	4	0	0	0	14	14	0	0	0
赤穂佐伯線	19	19	0	0	0	12	12	0	0	0	7	7	0	0	0
岡山赤穂線	381	378	1	0	2	203	200	1	0	2	178	178	0	0	0
八木山日生線	24	18	3	0	3	10	7	0	0	3	14	11	3	0	0
穂浪吉永停車場線	295	292	0	2	1	151	148	0	2	1	144	144	0	0	0
吉永下徳久線	239	239	0	0	0	119	119	0	0	0	120	120	0	0	0
寒河本庄岡山線	88	87	0	0	1	20	20	0	0	0	68	67	0	0	1

表Ⅲ-8 路線別の面的評価結果（割合）

(%)

路線名	面的評価結果(全体)				面的評価結果(近接空間)				面的評価結果(非近接空間)			
	昼夜とも基準値以下	昼のみ基準値以下	夜のみ基準値以下	昼夜とも基準値超過	昼夜とも基準値以下	昼のみ基準値以下	夜のみ基準値以下	昼夜とも基準値超過	昼夜とも基準値以下	昼のみ基準値以下	夜のみ基準値以下	昼夜とも基準値超過
山陽自動車道	100.0	0.0	0.0	0.0	100.0	0.0	0.0	0.0	100.0	0.0	0.0	0.0
一般国道2号	69.1	28.9	0.0	2.1	38.2	59.1	0.0	2.7	79.6	18.6	0.0	1.9
一般国道250号	99.8	0.0	0.2	0.0	99.6	0.0	0.4	0.0	100.0	0.0	0.0	0.0
一般国道374号	100.0	0.0	0.0	0.0	100.0	0.0	0.0	0.0	100.0	0.0	0.0	0.0
備前牛窓線	100.0	0.0	0.0	0.0	100.0	0.0	0.0	0.0	100.0	0.0	0.0	0.0
和気笹目作東線	100.0	0.0	0.0	0.0	100.0	0.0	0.0	0.0	100.0	0.0	0.0	0.0
西大寺備前線	95.1	4.9	0.0	0.0	89.5	10.5	0.0	0.0	100.0	0.0	0.0	0.0
佐伯長船線	100.0	0.0	0.0	0.0	100.0	0.0	0.0	0.0	100.0	0.0	0.0	0.0
赤穂佐伯線	100.0	0.0	0.0	0.0	100.0	0.0	0.0	0.0	100.0	0.0	0.0	0.0
岡山赤穂線	99.2	0.3	0.0	0.5	98.5	0.5	0.0	1.0	100.0	0.0	0.0	0.0
八木山日生線	75.0	12.5	0.0	12.5	70.0	0.0	0.0	30.0	78.6	21.4	0.0	0.0
穂浪吉永停車場線	99.0	0.0	0.7	0.3	98.0	0.0	1.3	0.7	100.0	0.0	0.0	0.0
吉永下徳久線	100.0	0.0	0.0	0.0	100.0	0.0	0.0	0.0	100.0	0.0	0.0	0.0
寒河本庄岡山線	98.9	0.0	0.0	1.1	100.0	0.0	0.0	0.0	98.5	0.0	0.0	1.5

表中の割合(%)は四捨五入しているため、合計が100にならないことがある。



図III-4 路線別の面的評価結果（割合）

詳細図(騒音測定地点の平面図・横断面)

岡山県備前市

<p>騒音測定箇所番号 4</p> <p>備前市鶴海</p> <p>評価区間番号 2015-40730-1</p> <p>縮尺 1:1,500</p>	<p>騒音測定箇所番号 22</p> <p>備前市蕃山</p> <p>評価区間番号 2015-61040-1</p> <p>縮尺 1:1,500</p>
<p>平面図</p> <p>縮尺 1:140 単位:m</p>	<p>縮尺 1:140 単位:m</p>

平面図

横断面図

詳細図(騒音測定地点の平面図・横断面図)

岡山県備前市

